



LME

基本金屬日報

2026年4月16日 永豐期貨顧問事業部編制

# LME 3M收盤行情

商品	價格	增減	增減%	今年以來	0% (52週低)	↔	100% (52週高)
銅	13247.5	-37.0	-0.28%	+6.64%			
鋁	3621.5	+58.5	+1.64%	+20.90%			
鉛	1965.5	+30.5	+1.58%	-2.26%			
鋅	3397	+54.5	+1.63%	+8.97%			
鎳	18133	-73	-0.40%	+8.93%			
錫	49606	-725	-1.44%	+22.31%			

# LME全球庫存 (單位: 公噸)

商品	全球庫存	有效倉單	註銷倉單	註銷倉單佔比%
銅	402625 (+2000)	354750 (-3250)	47875 (+5250)	11.89% (+1.25%)
鋁	393775 (-2200)	338750 (-16825)	55025 (+14625)	13.97% (+3.77%)
鉛	275975 (-875)	263750 (0)	12225 (-875)	4.43% (-0.30%)
鋅	116475 (+550)	90125 (-875)	26350 (+1425)	22.62% (+1.12%)
鎳	278064 (-1506)	265026 (+120)	13038 (-1626)	4.69% (-0.56%)
錫	8715 (+190)	7750 (+110)	965 (+80)	11.07% (+0.69%)

# LME高雄港庫存 (單位: 公噸、億新台幣)

商品	高雄港庫存	有效倉單	註銷倉單	註銷占比%	佔全球庫存%	市值
銅	110125 (-600)	94925 (-5675)	15200 (+5075)	13.80% (+4.66%)	27.35% (-0.29%)	458.51 (-0.98)
鋁	45300 (0)	44900 (0)	400 (0)	0.88% (0)	11.50% (+0.06%)	51.34 (-0.70)
鉛	100 (0)	100 (0)	0 (0)	0 (0)	0.04% (+0.00%)	0.06 (+0.00)
鋅	21625 (-475)	20525 (-300)	1100 (-175)	5.09% (-0.68%)	18.57% (-0.50%)	23.01 (-0.10)
鎳	66576 (-54)	62358 (0)	4218 (-54)	6.34% (-0.08%)	23.94% (+0.11%)	380.86 (+6.07)
錫	25 (0)	25 (0)	0 (0)	0 (0)	0.29% (-0.01%)	0.40 (+0.00)

高雄港總庫存

243751  
-1129

高雄港總市值

914.18  
+4.30

新台幣匯率

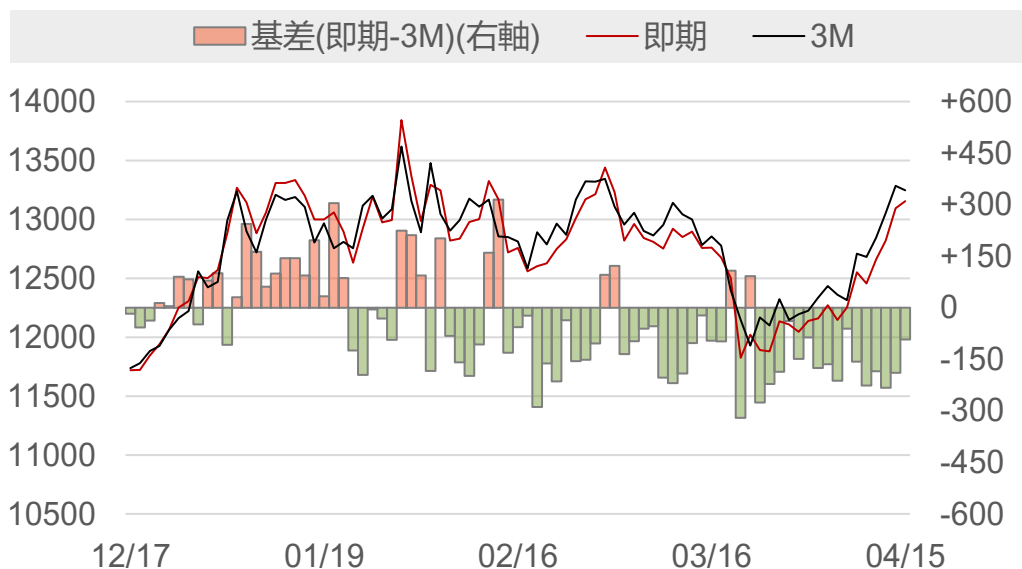
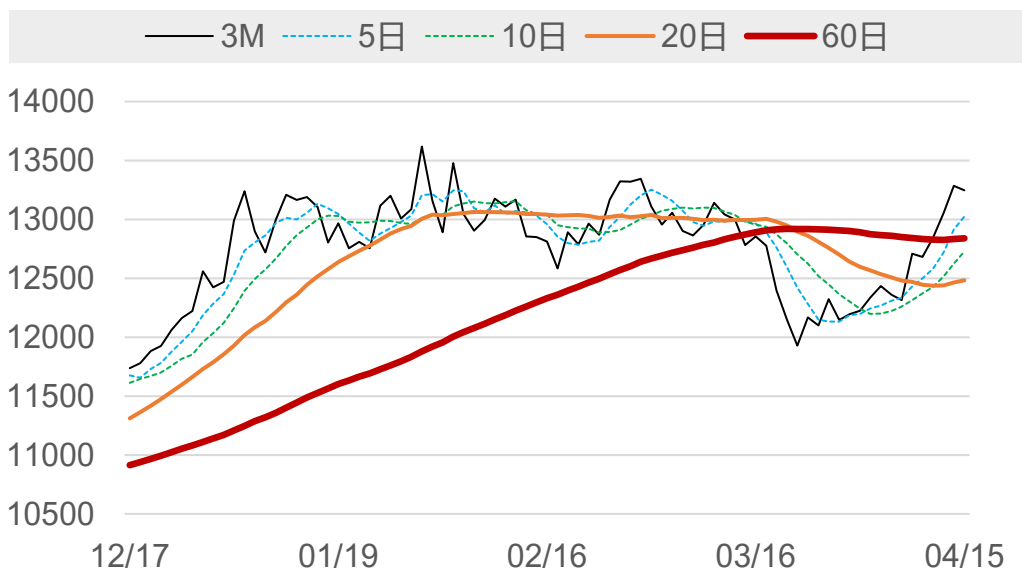
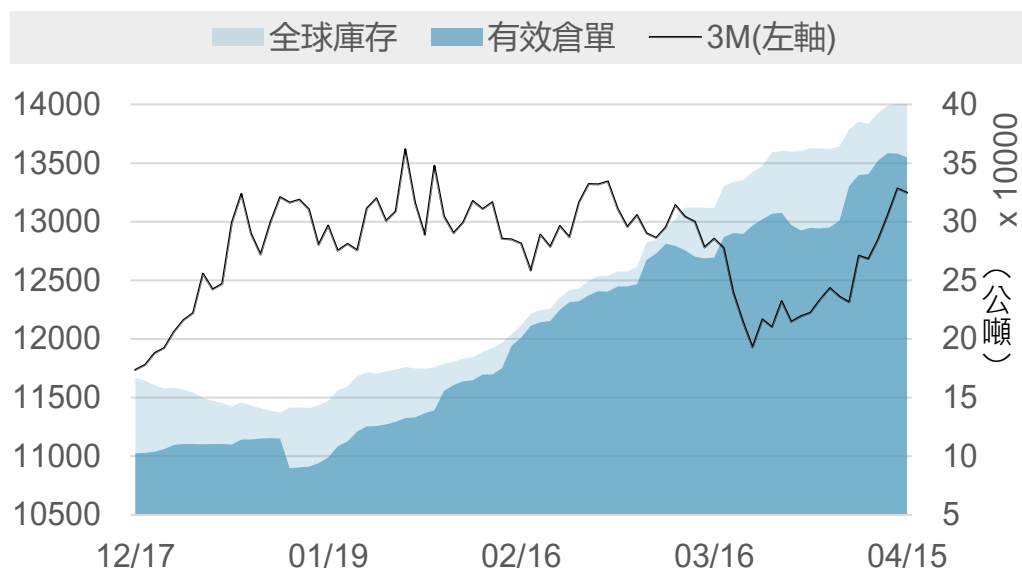
31.650  
-0.040

# LME高雄港庫存與市值變化走勢圖 (單位：公噸、億新台幣)



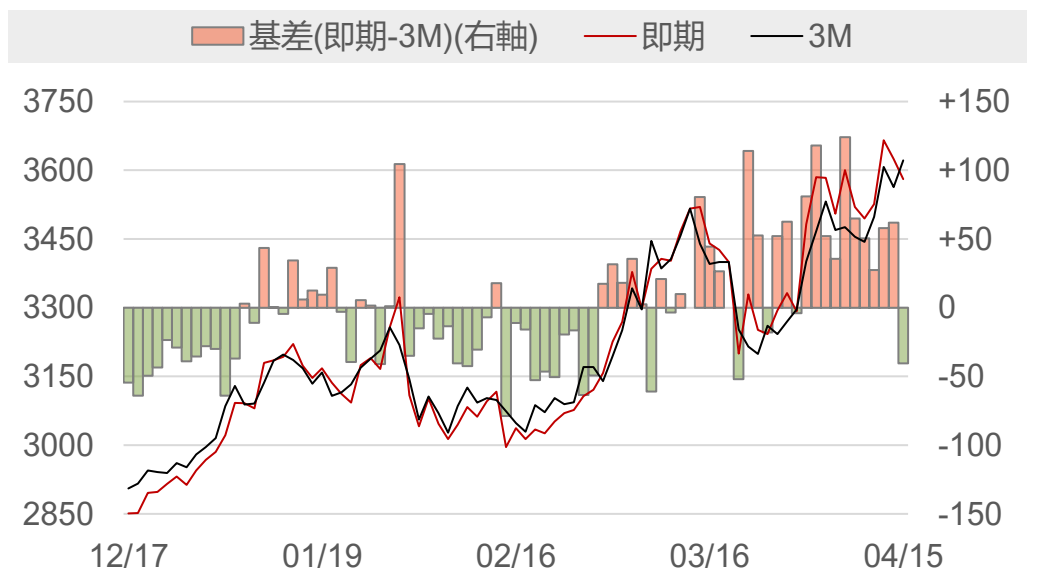
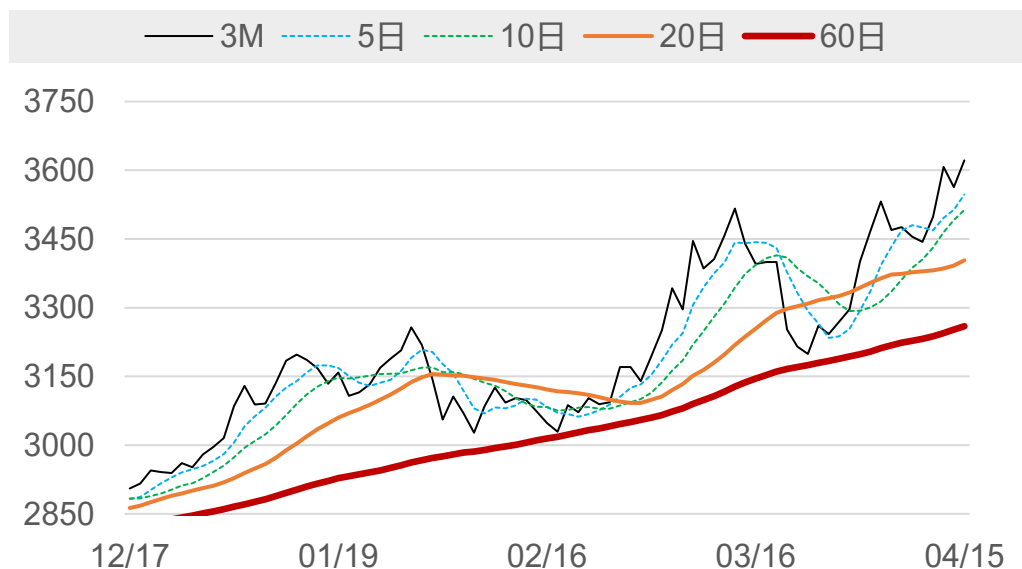
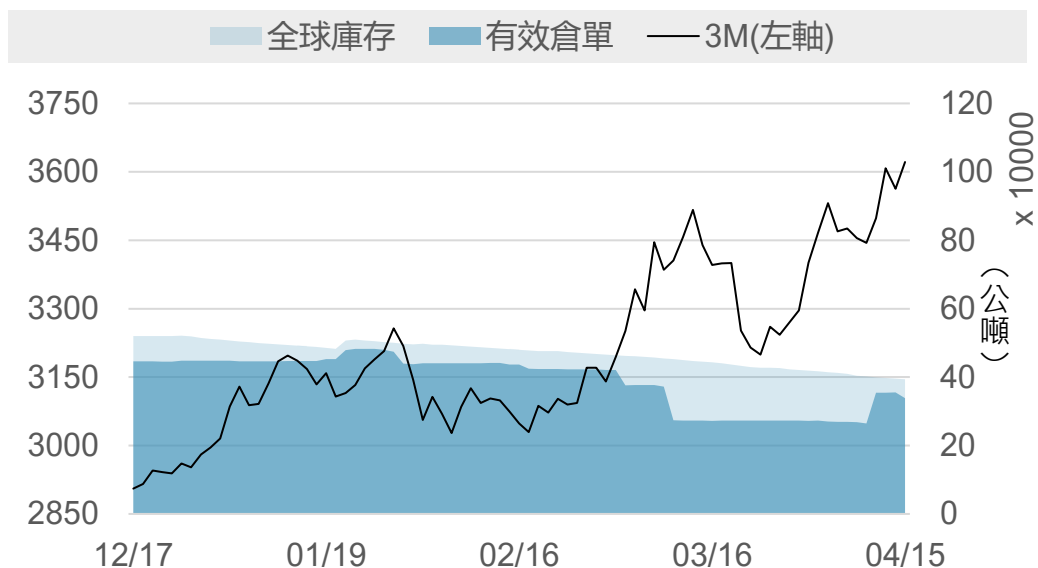
# LME銅

	2026/4/14	2026/4/15	增減	增減%
即期	13095	13155	+60.0	+0.46%
3 M	13284.5	13247.5	-37.0	-0.28%
基差 (即期-3M)	-189.5	-92.5	+97.0	▲
全球庫存(公噸)	400625	402625	+2000	▲
有效倉單(公噸)	358000	354750	-3250	▼
註銷倉單(公噸)	42625	47875	+5250	▲
高雄庫存(公噸)	110725	110125	-600	▼
高雄市值(億台幣)	459.49	458.51	-0.98	▼



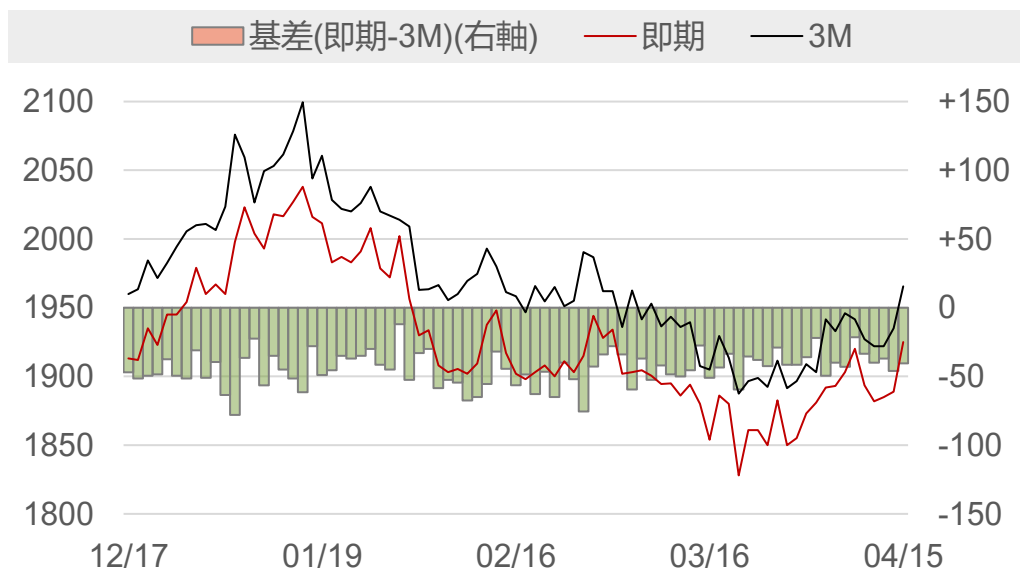
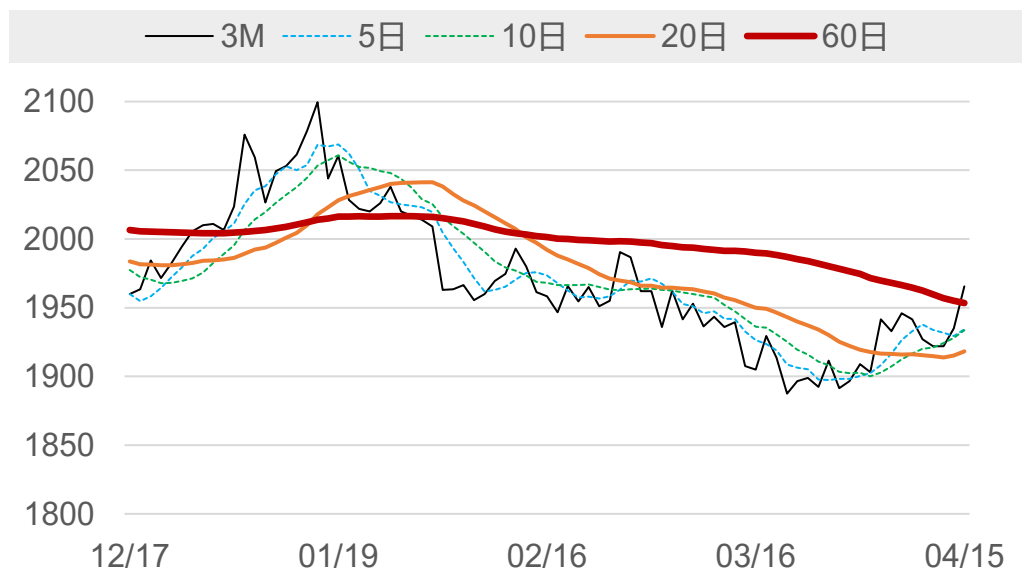
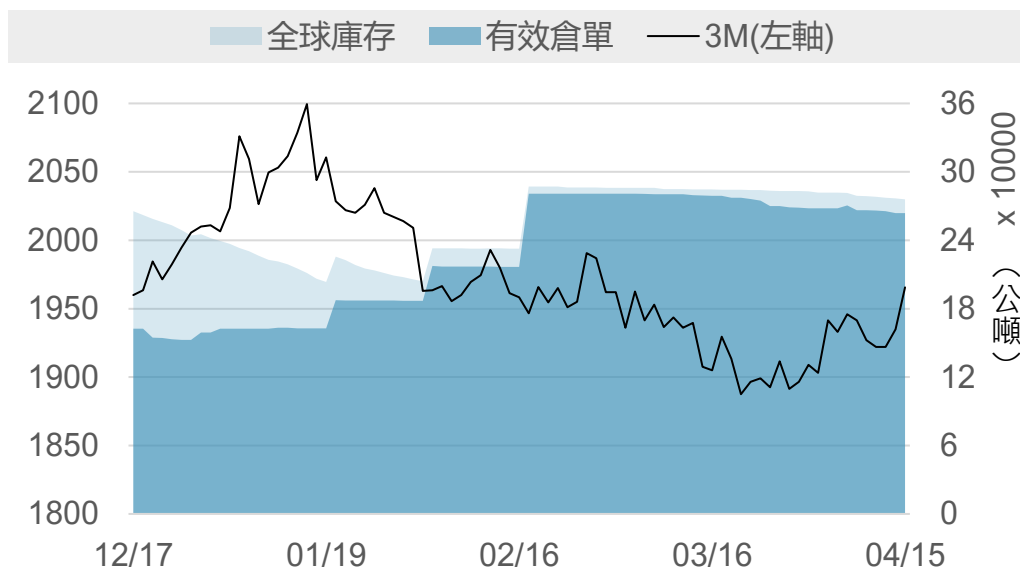
# LME鋁

	2026/4/14	2026/4/15	增減	增減%
即期	3625	3581	-44.0	-1.21%
3 M	3563	3621.5	+58.5	+1.64%
基差 (即期-3M)	+62.0	-40.5	-102.5	▼
全球庫存(公噸)	395975	393775	-2200	▼
有效倉單(公噸)	355575	338750	-16825	▼
註銷倉單(公噸)	40400	55025	+14625	▲
高雄庫存(公噸)	45300	45300	0	-
高雄市值(億台幣)	52.04	51.34	-0.70	▼



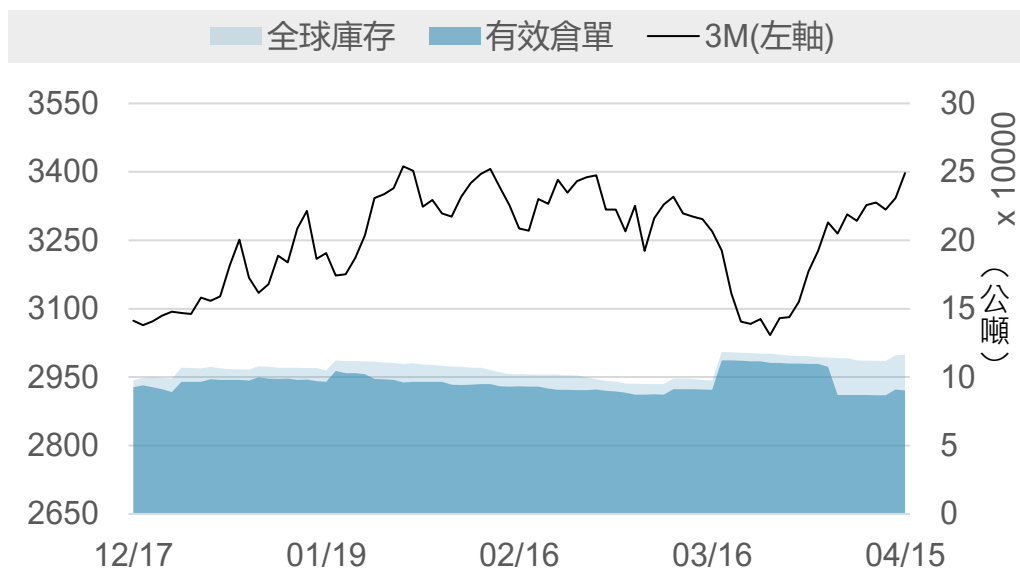
# LME鉛

	2026/4/14	2026/4/15	增減	增減%
即期	1889	1925	+36.0	+1.91%
3 M	1935	1965.5	+30.5	+1.58%
基差 (即期-3M)	-46.0	-40.5	+5.5	▲
全球庫存(公噸)	276850	275975	-875	▼
有效倉單(公噸)	263750	263750	0	-
註銷倉單(公噸)	13100	12225	-875	▼
高雄庫存(公噸)	100	100	0	-
高雄市值(億台幣)	0.06	0.06	+0.00	▲



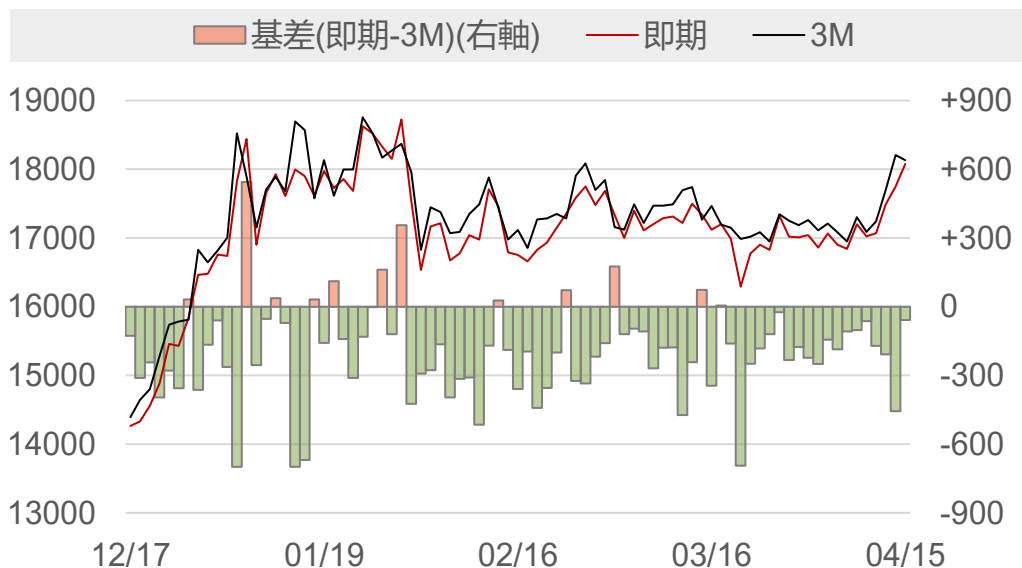
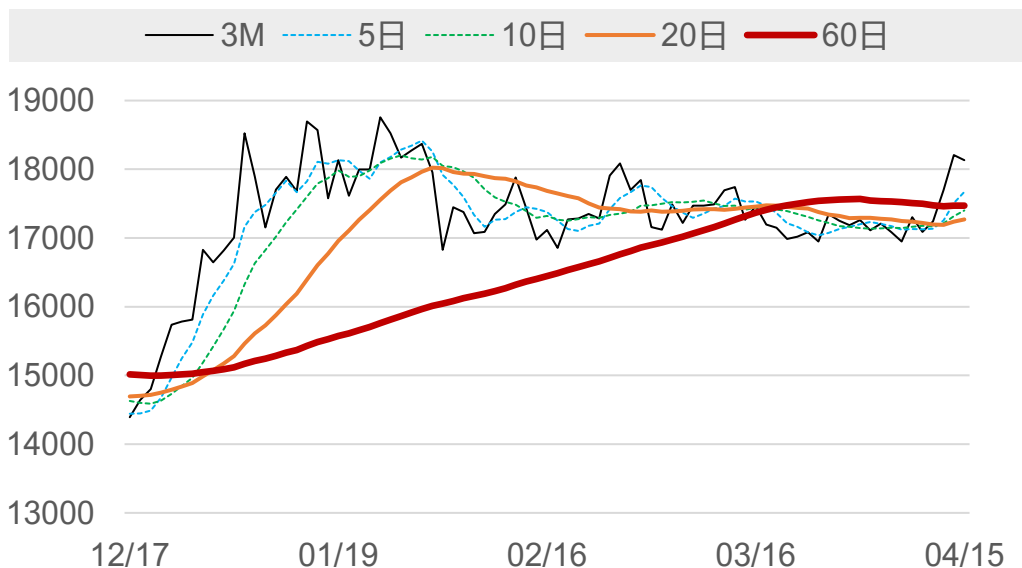
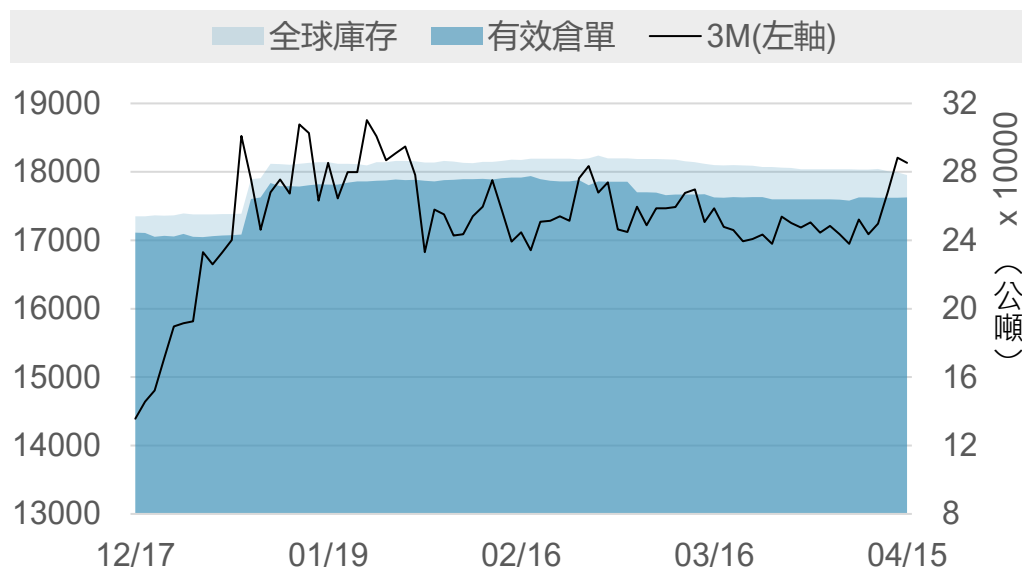
# LME錳

	2026/4/14	2026/4/15	增減	增減%
即期	3300	3362	+62.0	+1.88%
3 M	3342.5	3397	+54.5	+1.63%
基差 (即期-3M)	-42.5	-35.0	+7.5	▲
全球庫存(公噸)	115925	116475	+550	▲
有效倉單(公噸)	91000	90125	-875	▼
註銷倉單(公噸)	24925	26350	+1425	▲
高雄庫存(公噸)	22100	21625	-475	▼
高雄市值(億台幣)	23.11	23.01	-0.10	▼



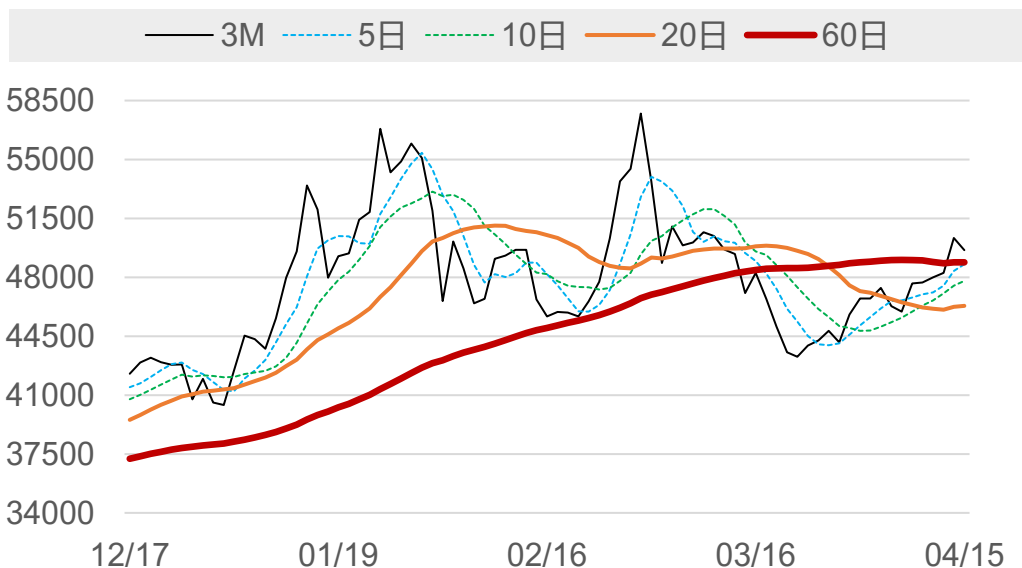
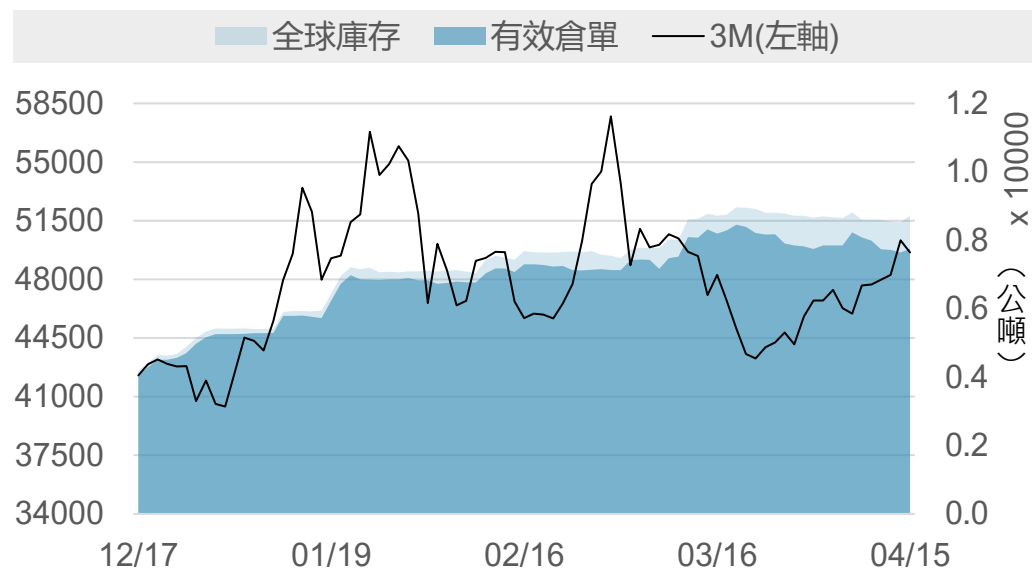
# LME鎳

	2026/4/14	2026/4/15	增減	增減%
即期	17750	18075	+325	+1.83%
3 M	18206	18133	-73	-0.40%
基差 (即期-3M)	-456	-58	+398	▲
全球庫存(公噸)	279570	278064	-1506	▼
有效倉單(公噸)	264906	265026	+120	▲
註銷倉單(公噸)	14664	13038	-1626	▼
高雄庫存(公噸)	66630	66576	-54	▼
高雄市值(億台幣)	374.79	380.86	+6.07	▲



# LME錫

	2026/4/14	2026/4/15	增減	增減%
即期	49500	49955	+455	+0.92%
3 M	50331	49606	-725	-1.44%
基差 (即期-3M)	-831	+349	+1180	▲
全球庫存(公噸)	8525	8715	+190	▲
有效倉單(公噸)	7640	7750	+110	▲
註銷倉單(公噸)	885	965	+80	▲
高雄庫存(公噸)	25	25	0	-
高雄市值(億台幣)	0.39	0.40	+0.00	▲



# LME銅庫存 (單位: 公噸)

排序	地點	庫存	變動	占全球庫存
1	台灣_高雄	110125	-600	27.35%
2	美國_紐澳良	100825	0	25.04%
3	韓國_光陽	67500	-300	16.76%
4	美國_巴爾的摩	31600	0	7.85%
5	韓國_釜山	28850	0	7.17%
6	荷蘭_鹿特丹	22175	-100	5.51%
7	新加坡_新加坡	15650	+3000	3.89%
8	中國香港	11250	0	2.79%
9	德國_漢堡	10950	0	2.72%
10	義大利_里窩那	1875	0	0.47%
11	美國_莫比爾	1175	0	0.29%
12	馬來西亞_巴生	625	0	0.16%
13	馬來西亞_柔佛	25	0	0.01%
14				
15				
合計		402625	+2000	100%

# LME鋁庫存 (單位: 公噸)

排序	地點	庫存	變動	占全球庫存
1	馬來西亞_巴生	208000	-2000	52.82%
2	韓國_光陽	131925	-200	33.50%
3	台灣_高雄	45300	0	11.50%
4	馬來西亞_柔佛	4300	0	1.09%
5	荷蘭_鹿特丹	3450	0	0.88%
6	新加坡_新加坡	750	0	0.19%
7	義大利_的里雅斯特	50	0	0.01%
8	美國_巴爾的摩	0	0	0.00%
9				
10				
11				
12				
13				
14				
15				
合計		393775	-2200	100%

## LME鉛庫存 (單位: 公噸)

排序	地點	庫存	變動	占全球庫存
1	新加坡_新加坡	274250	-875	99.37%
2	馬來西亞_巴生	625	0	0.23%
3	西班牙_巴塞羅納	525	0	0.19%
4	義大利_里窩那	450	0	0.16%
5	台灣_高雄	100	0	0.04%
6	義大利_的里雅斯特	25	0	0.01%
7	韓國_釜山	0	0	0.00%
8				
9				
10				
11				
12				
13				
14				
15				
合計		275975	-875	100%

## LME鋅庫存 (單位: 公噸)

排序	地點	庫存	變動	占全球庫存
1	新加坡_新加坡	86050	+1025	73.88%
2	台灣_高雄	21625	-475	18.57%
3	中國_香港	8725	0	7.49%
4	馬來西亞_巴生	50	0	0.04%
5	荷蘭_鹿特丹	25	0	0.02%
6				
7				
8				
9				
10				
11				
12				
13				
14				
15				
合計		116475	+550	100%

## LME鎳庫存 (單位: 公噸)

排序	地點	庫存	變動	占全球庫存
1	新加坡_新加坡	82740	0	29.76%
2	韓國_釜山	70806	-1548	25.46%
3	台灣_高雄	66576	-54	23.94%
4	荷蘭_鹿特丹	30888	-24	11.11%
5	韓國_光陽	14424	0	5.19%
6	馬來西亞_巴生	6846	+120	2.46%
7	馬來西亞_柔佛	2886	0	1.04%
8	阿聯_杜拜	1950	0	0.70%
9	中國_香港	840	0	0.30%
10	美國_巴爾的摩	108	0	0.04%
11				
12				
13				
14				
15				
合計		278064	-1506	100%

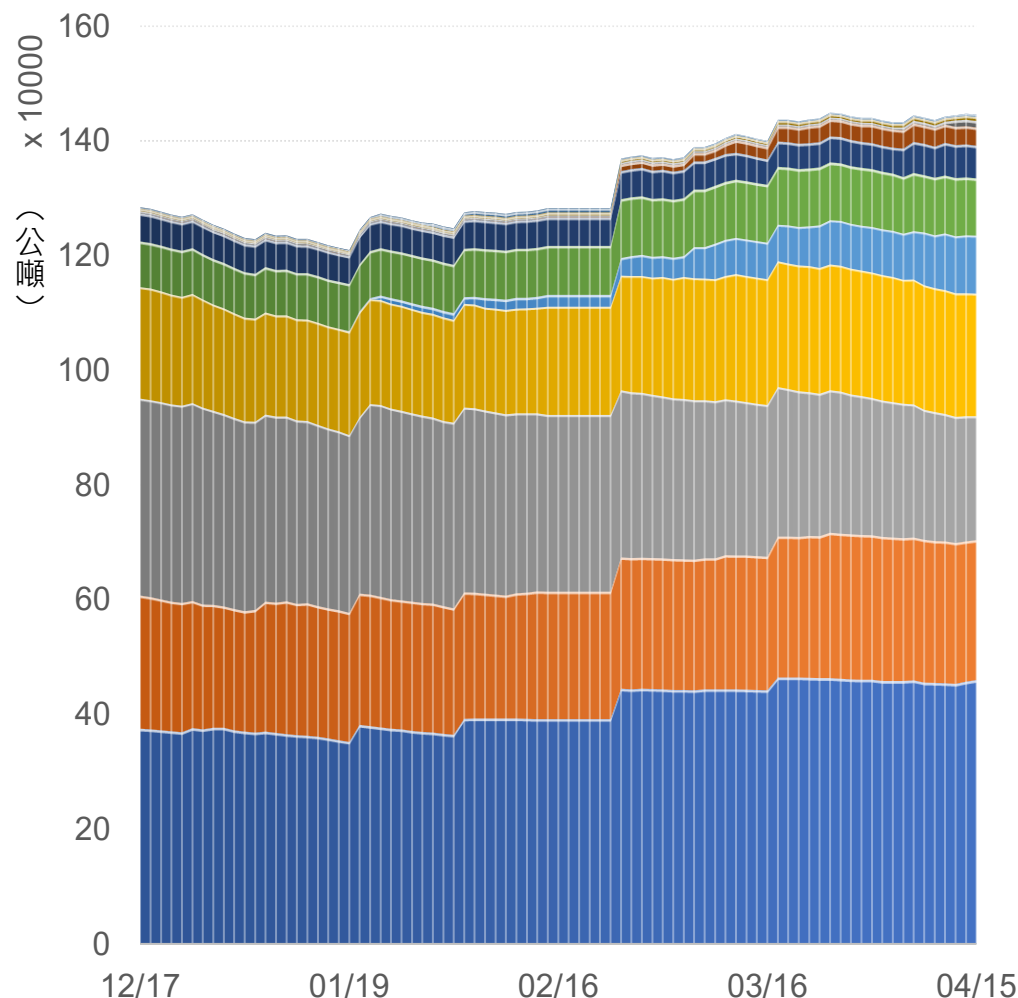
## LME錫庫存 (單位: 公噸)

排序	地點	庫存	變動	占全球庫存
1	中國_香港	3555	-10	40.79%
2	馬來西亞_巴生港	3110	+200	35.69%
3	新加坡_新加坡	895	0	10.27%
4	荷蘭_鹿特丹	610	0	7.00%
5	美國_巴爾的摩	290	0	3.33%
6	比利時_安特衛普	150	0	1.72%
7	西班牙_畢爾巴鄂	65	0	0.75%
8	台灣_高雄	25	0	0.29%
9	馬來西亞_柔佛	15	0	0.17%
10				
11				
12				
13				
14				
15				
合計		8715	+190	100%

# LME全球前10大港口總庫存 (單位：公噸)

排序	地點	總庫存	增減	占全球庫存
1	新加坡_新加坡	460335	+3150	31.20%
2	台灣_高雄	243751	-1129	16.52%
3	馬來西亞_巴生	216146	-1880	14.65%
4	韓國_光陽	213849	-500	14.49%
5	美國_紐澳良	100825	0	6.83%
6	韓國_釜山	99656	-1548	6.75%
7	荷蘭_鹿特丹	57148	-124	3.87%
8	美國_巴爾的摩	31998	0	2.17%
9	德國_漢堡	10950	0	0.74%
10	馬來西亞_柔佛	7226	0	0.49%
11	其他	3875	0	0.26%
合計		1475629	-1841	100%

排序	地點	總庫存	增減	占全球庫存
1	亞洲合計	1242913	-1907	84.23%
2	美洲合計	133998	0	9.08%
3	歐洲合計	68848	-124	4.67%
合計		1475629	-1841	100%

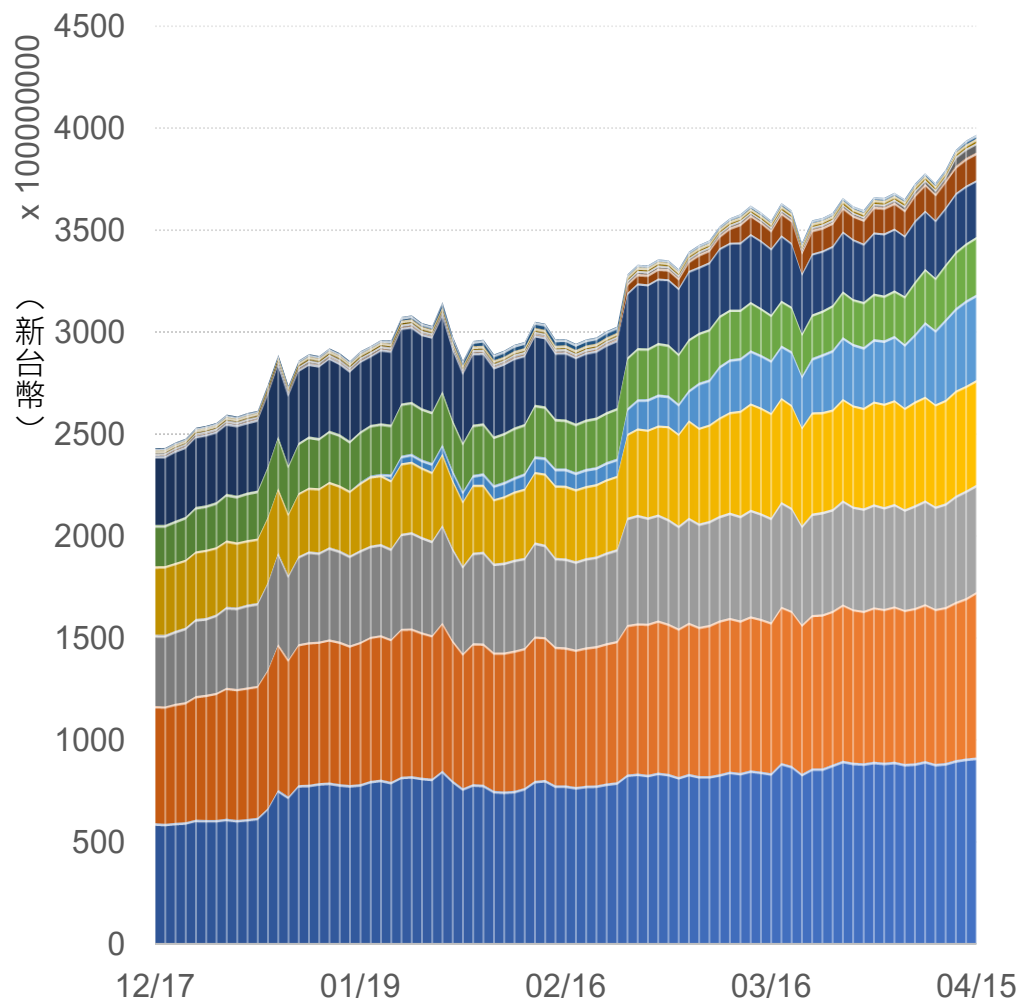


# LME全球前10大港口總庫存市值 (單位：億新台幣)

排序	地點	總庫存市值	增減	占全球市值
1	台灣_高雄	914.18	+4.30	22.06%
2	新加坡_新加坡	812.15	+25.73	19.60%
3	韓國_釜山	525.18	-1.53	12.68%
4	韓國_光陽	513.08	-1.19	12.38%
5	美國_紐澳良	419.79	+1.39	10.13%
6	荷蘭_鹿特丹	282.61	+2.74	6.82%
7	馬來西亞_巴生	277.94	-4.15	6.71%
8	美國_巴爾的摩	136.77	+0.48	3.30%
9	德國_漢堡	45.59	+0.15	1.10%
10	馬來西亞_柔佛	21.72	+0.21	0.52%
11	其他	18.81	+0.23	0.45%
合計		4143.25	+32.59	100%

排序	地點	總庫存市值	增減	占全球市值
1	亞洲合計	3075.42	+23.56	74.23%
2	美洲合計	561.45	+1.88	13.55%
3	歐洲合計	330.96	+2.91	7.99%
合計		4143.25	+32.59	100%

■ 台灣\_高雄 ■ 新加坡\_新加坡 ■ 韓國\_釜山 ■ 韓國\_光陽  
■ 美國\_紐澳良 ■ 荷蘭\_鹿特丹 ■ 馬來西亞\_巴生 ■ 美國\_巴爾的摩  
■ 德國\_漢堡 ■ 馬來西亞\_柔佛 ■ 其他



# 敬語

---

本研究報告純屬研究性質僅供參考，不保證其完整性及精確性，報告內容具時效性，邇後若有變更，本公司將不做預告或主動更新。交易人應審慎考量本身之需求及交易可能衍生之風險，並就交易結果自行負責，本公司恕不負任何法律責任，亦不作任何保證。未經本公司授權，禁止以任何形式複製、轉載或節錄。

永豐期貨股份有限公司 | 台北市重慶南路一段2號8樓 | 02-2381-1799 | 114年金管期總字第010號 | 顧問事業部