



LME

基本金屬日報

2026年4月15日 永豐期貨顧問事業部編制

LME 3M收盤行情

商品	價格	增減	增減%	今年以來	0% (52週低)	↔	100% (52週高)
銅	13284.5	+231.0	+1.77%	+6.93%			
鋁	3563	-44.5	-1.23%	+18.95%			
鉛	1935	+13.0	+0.68%	-3.78%			
鋅	3342.5	+25.5	+0.77%	+7.22%			
鎳	18206	+508	+2.87%	+9.37%			
錫	50331	+2071	+4.29%	+24.10%			

LME全球庫存 (單位: 公噸)

商品	全球庫存	有效倉單	註銷倉單	註銷倉單佔比%
銅	400625 (+1475)	358000 (-450)	42625 (+1925)	10.64% (+0.44%)
鋁	395975 (-1125)	355575 (+1125)	40400 (-2250)	10.20% (-0.54%)
鉛	276850 (-475)	263750 (-1875)	13100 (+1400)	4.73% (+0.51%)
鋅	115925 (+4150)	91000 (+4325)	24925 (-175)	21.50% (-0.95%)
鎳	279570 (-822)	264906 (0)	14664 (-822)	5.25% (-0.28%)
錫	8525 (-25)	7640 (-75)	885 (+50)	10.38% (+0.62%)

LME高雄港庫存 (單位: 公噸、億新台幣)

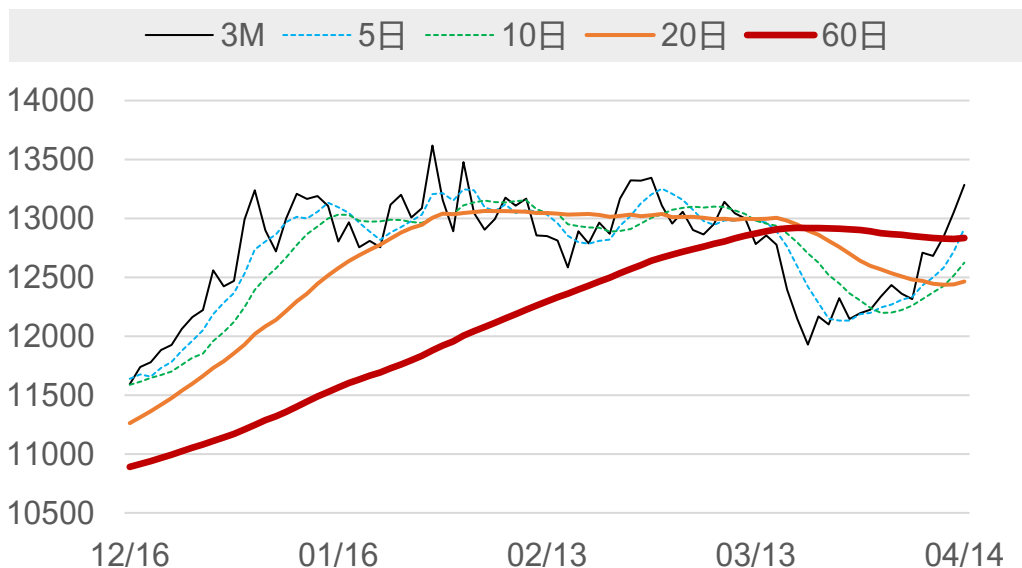
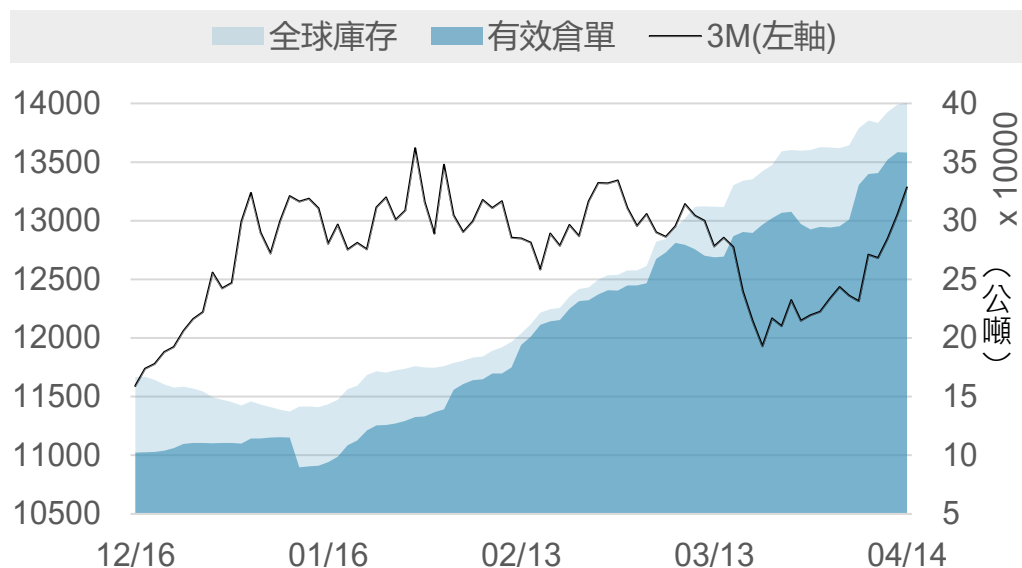
商品	高雄港庫存	有效倉單	註銷倉單	註銷占比%	佔全球庫存%	市值	高雄港總庫存
銅	110725 (-625)	100600 (-825)	10125 (+200)	9.14% (+0.23%)	27.64% (-0.26%)	459.49 (+5.74)	244880 -679
鋁	45300 (0)	44900 (0)	400 (0)	0.88% (0)	11.44% (+0.03%)	52.04 (-0.74)	高雄港總市值
鉛	100 (0)	100 (0)	0 (0)	0 (0)	0.04% (+0.00%)	0.06 (-0.00)	909.88 +8.99
鋅	22100 (0)	20825 (0)	1275 (0)	5.77% (0)	19.06% (-0.71%)	23.11 (-0.10)	新台幣匯率
鎳	66630 (-54)	62358 (0)	4272 (-54)	6.41% (-0.08%)	23.83% (+0.05%)	374.79 (+4.08)	31.690 -0.095
錫	25 (0)	25 (0)	0 (0)	0 (0)	0.29% (+0.00%)	0.39 (+0.01)	

LME高雄港庫存與市值變化走勢圖 (單位：公噸、億新台幣)



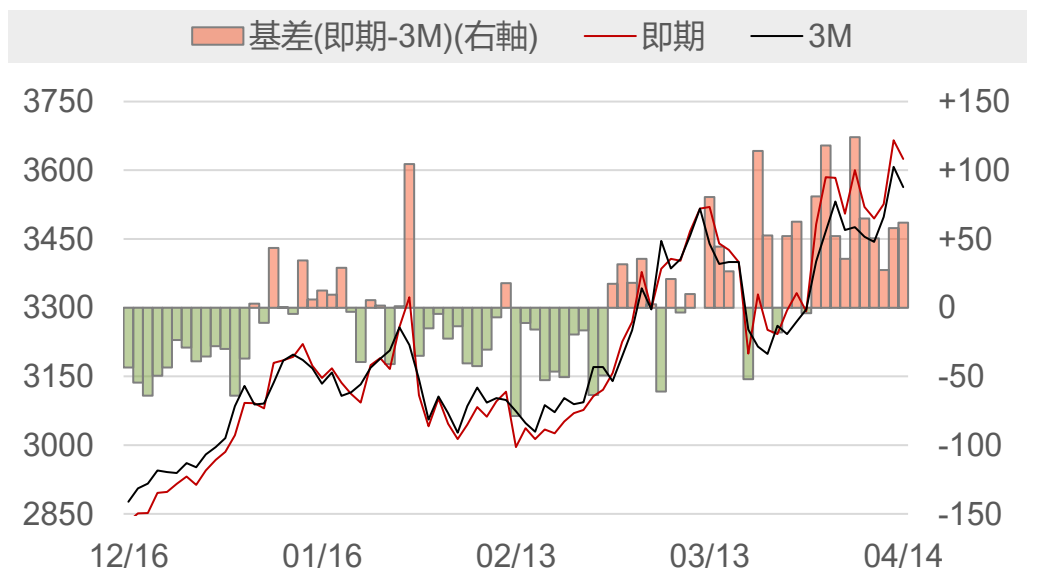
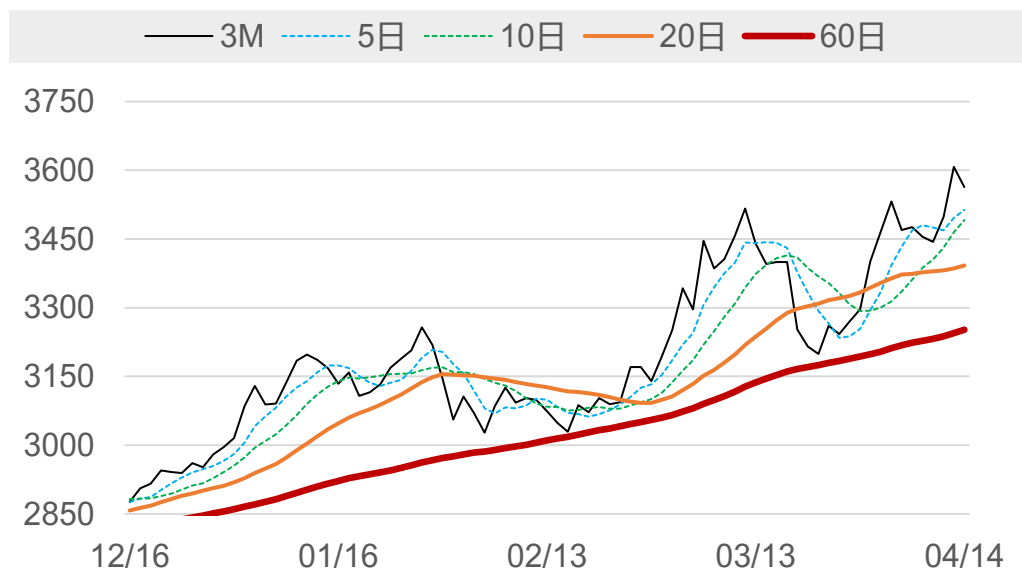
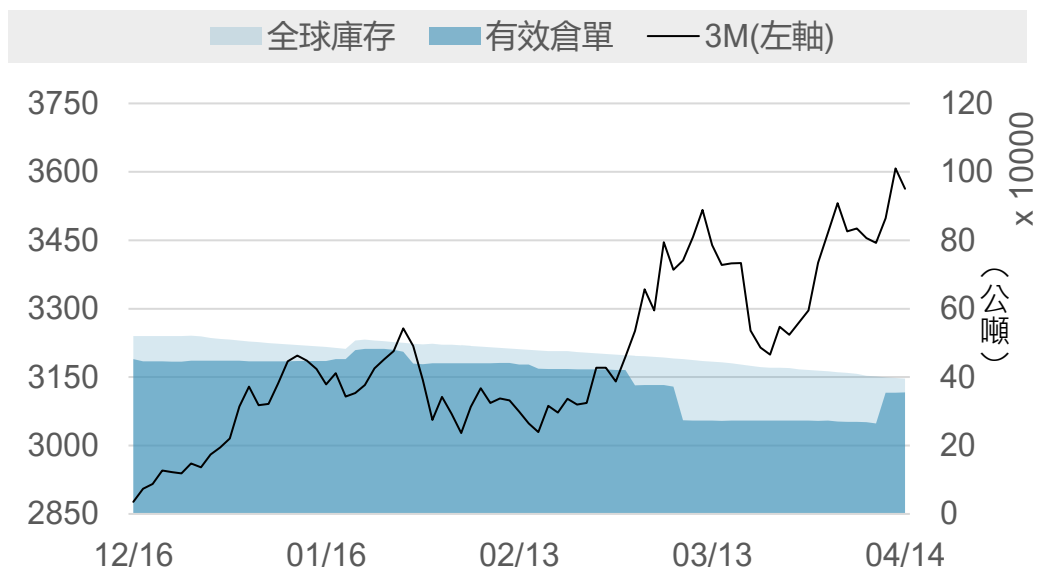
LME銅

	2026/4/13	2026/4/14	增減	增減%
即期	12820.5	13095	+274.5	+2.14%
3 M	13053.5	13284.5	+231.0	+1.77%
基差 (即期-3M)	-233.0	-189.5	+43.5	▲
全球庫存(公噸)	399150	400625	+1475	▲
有效倉單(公噸)	358450	358000	-450	▼
註銷倉單(公噸)	40700	42625	+1925	▲
高雄庫存(公噸)	111350	110725	-625	▼
高雄市值(億台幣)	453.75	459.49	+5.74	▲



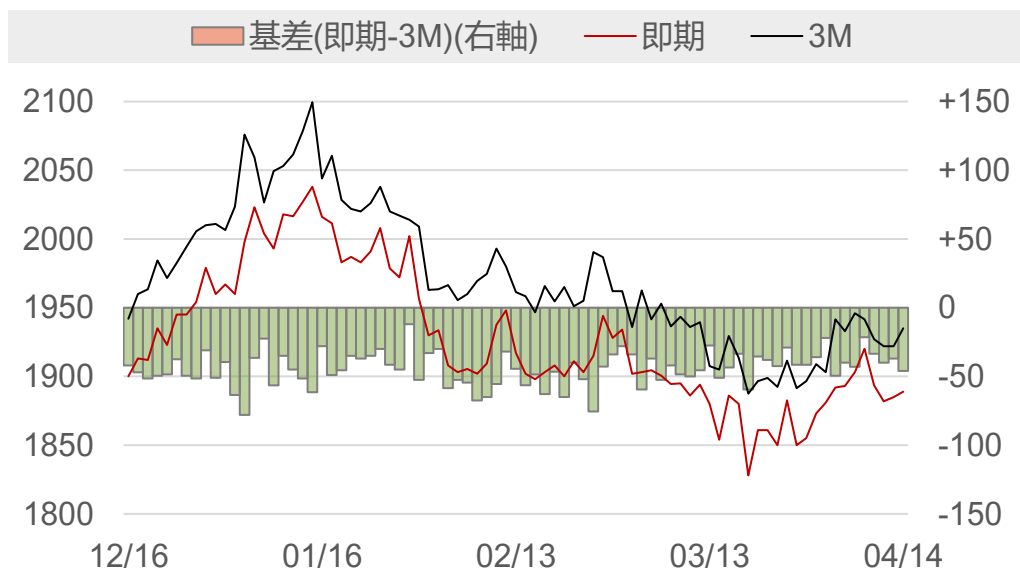
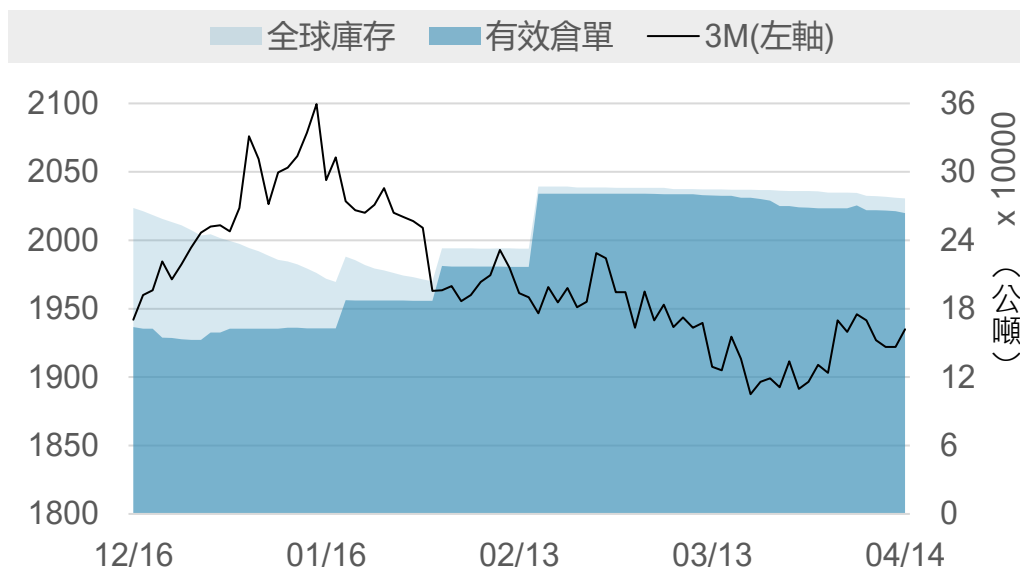
LME鋁

	2026/4/13	2026/4/14	增減	增減%
即期	3665.5	3625	-40.5	-1.10%
3 M	3607.5	3563	-44.5	-1.23%
基差 (即期-3M)	+58.0	+62.0	+4.0	▲
全球庫存(公噸)	397100	395975	-1125	▼
有效倉單(公噸)	354450	355575	+1125	▲
註銷倉單(公噸)	42650	40400	-2250	▼
高雄庫存(公噸)	45300	45300	0	-
高雄市值(億台幣)	52.78	52.04	-0.74	▼



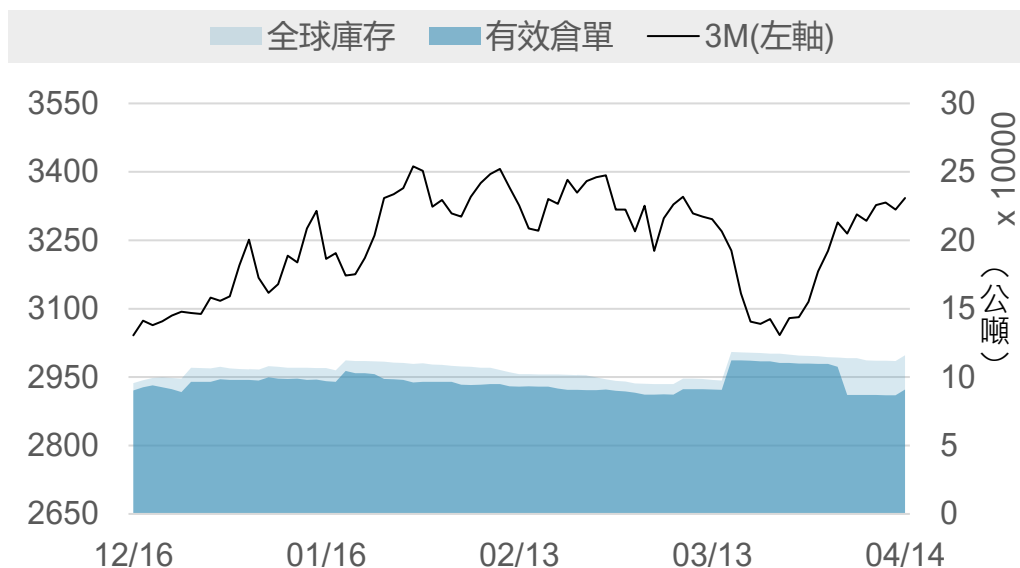
LME鉛

	2026/4/13	2026/4/14	增減	增減%
即期	1885	1889	+4.0	+0.21%
3 M	1922	1935	+13.0	+0.68%
基差 (即期-3M)	-37.0	-46.0	-9.0	▼
全球庫存(公噸)	277325	276850	-475	▼
有效倉單(公噸)	265625	263750	-1875	▼
註銷倉單(公噸)	11700	13100	+1400	▲
高雄庫存(公噸)	100	100	0	-
高雄市值(億台幣)	0.06	0.06	-0.00	▼



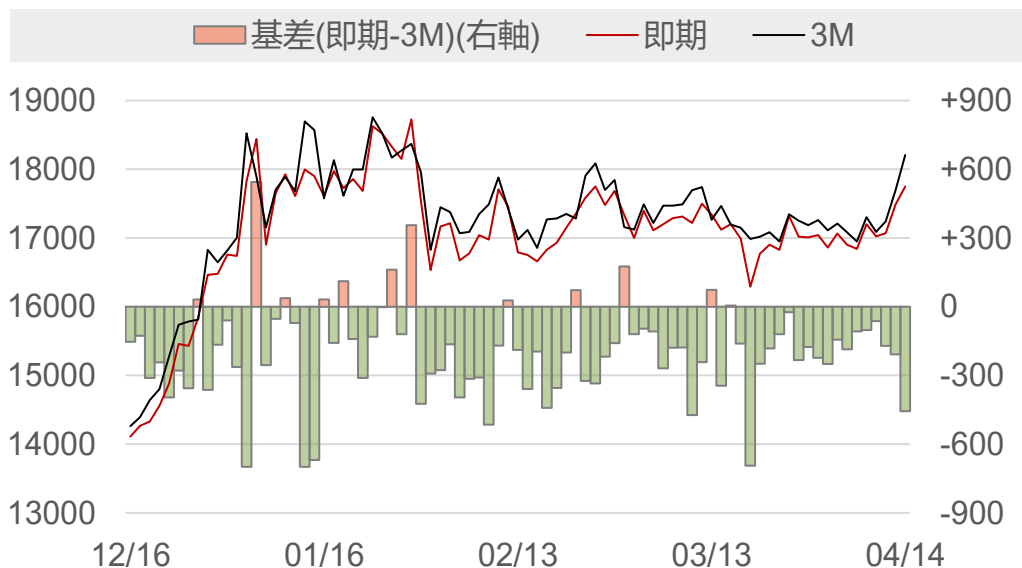
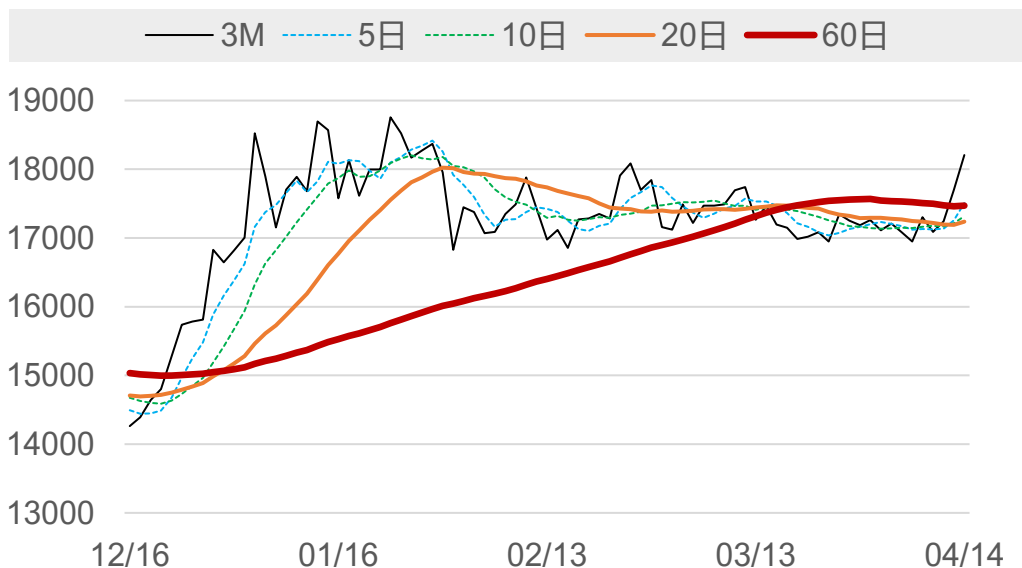
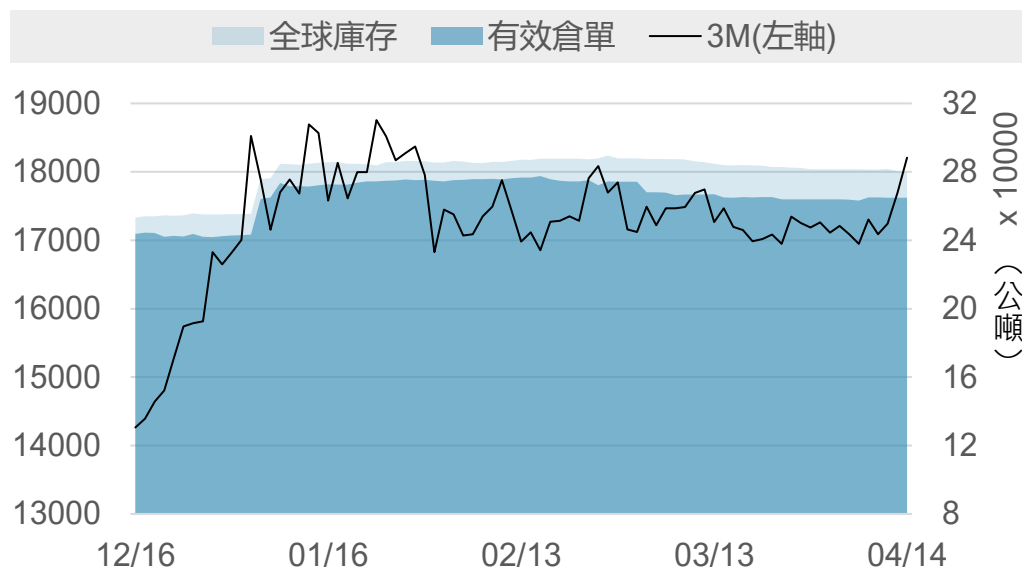
LME 鋅

	2026/4/13	2026/4/14	增減	增減%
即期	3304.5	3300	-4.5	-0.14%
3 M	3317	3342.5	+25.5	+0.77%
基差 (即期-3M)	-12.5	-42.5	-30.0	▼
全球庫存(公噸)	111775	115925	+4150	▲
有效倉單(公噸)	86675	91000	+4325	▲
註銷倉單(公噸)	25100	24925	-175	▼
高雄庫存(公噸)	22100	22100	0	-
高雄市值(億台幣)	23.21	23.11	-0.10	▼



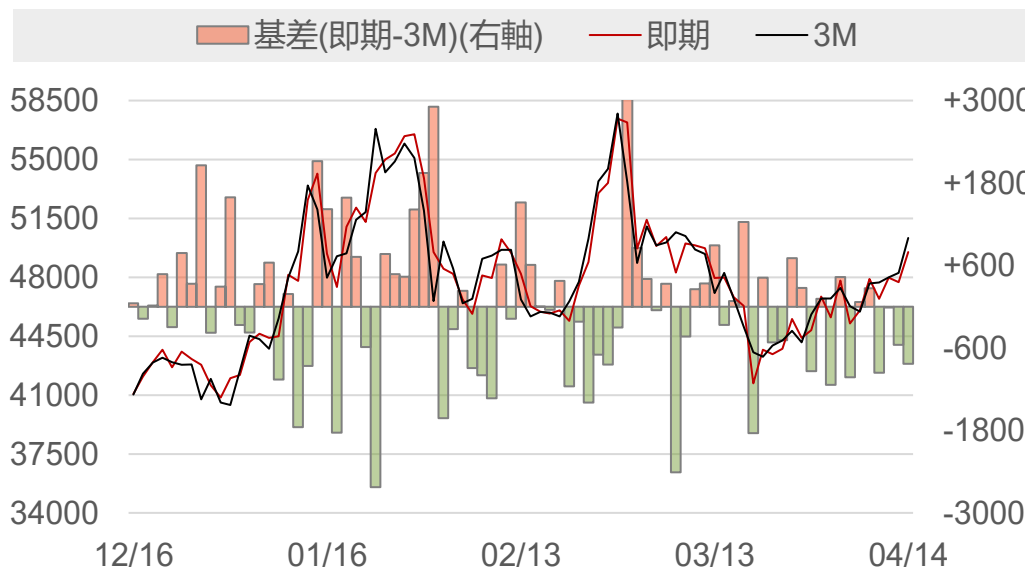
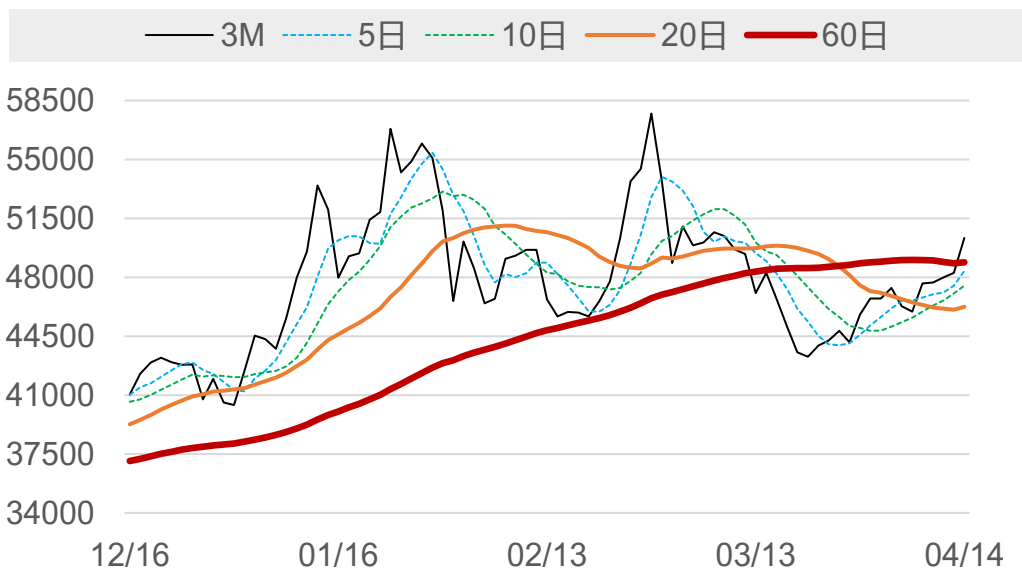
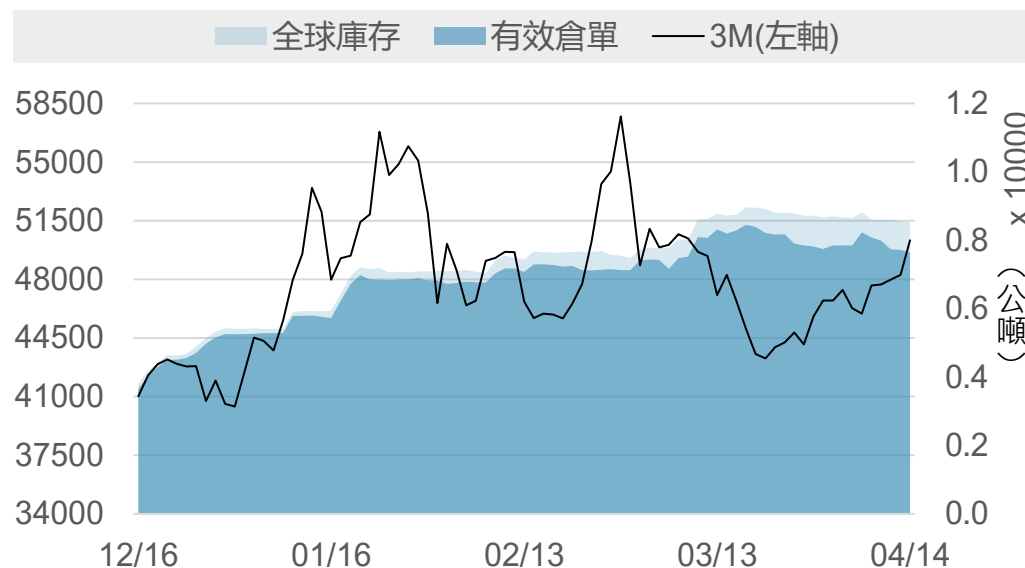
LME鎳

	2026/4/13	2026/4/14	增減	增減%
即期	17490	17750	+260	+1.49%
3 M	17698	18206	+508	+2.87%
基差 (即期-3M)	-208	-456	-248	▼
全球庫存(公噸)	280392	279570	-822	▼
有效倉單(公噸)	264906	264906	0	-
註銷倉單(公噸)	15486	14664	-822	▼
高雄庫存(公噸)	66684	66630	-54	▼
高雄市值(億台幣)	370.71	374.79	+4.08	▲



LME錫

	2026/4/13	2026/4/14	增減	增減%
即期	47705	49500	+1795	+3.76%
3 M	48260	50331	+2071	+4.29%
基差 (即期-3M)	-555	-831	-276	▼
全球庫存(公噸)	8550	8525	-25	▼
有效倉單(公噸)	7715	7640	-75	▼
註銷倉單(公噸)	835	885	+50	▲
高雄庫存(公噸)	25	25	0	-
高雄市值(億台幣)	0.38	0.39	+0.01	▲



LME銅庫存 (單位: 公噸)

排序	地點	庫存	變動	占全球庫存
1	台灣_高雄	110725	-625	27.64%
2	美國_紐澳良	100825	+1400	25.17%
3	韓國_光陽	67800	-200	16.92%
4	美國_巴爾的摩	31600	0	7.89%
5	韓國_釜山	28850	-200	7.20%
6	荷蘭_鹿特丹	22275	-75	5.56%
7	新加坡_新加坡	12650	0	3.16%
8	中國香港	11250	0	2.81%
9	德國_漢堡	10950	0	2.73%
10	義大利_里窩那	1875	0	0.47%
11	美國_莫比爾	1175	+1175	0.29%
12	馬來西亞_巴生	625	0	0.16%
13	馬來西亞_柔佛	25	0	0.01%
14				
15				
合計		400625	+1475	100%

LME鋁庫存 (單位: 公噸)

排序	地點	庫存	變動	占全球庫存
1	馬來西亞_巴生	210000	-1800	53.03%
2	韓國_光陽	132125	-250	33.37%
3	台灣_高雄	45300	0	11.44%
4	馬來西亞_柔佛	4300	+925	1.09%
5	荷蘭_鹿特丹	3450	0	0.87%
6	新加坡_新加坡	750	0	0.19%
7	義大利_的里雅斯特	50	0	0.01%
8	美國_巴爾的摩	0	0	0.00%
9				
10				
11				
12				
13				
14				
15				
合計		395975	-1125	100%

LME鉛庫存 (單位: 公噸)

排序	地點	庫存	變動	占全球庫存
1	新加坡_新加坡	275125	-475	99.38%
2	馬來西亞_巴生	625	0	0.23%
3	西班牙_巴塞羅納	525	0	0.19%
4	義大利_里窩那	450	0	0.16%
5	台灣_高雄	100	0	0.04%
6	義大利_的里雅斯特	25	0	0.01%
7	韓國_釜山	0	0	0.00%
8				
9				
10				
11				
12				
13				
14				
15				
合計		276850	-475	100%

LME鋅庫存 (單位: 公噸)

排序	地點	庫存	變動	占全球庫存
1	新加坡_新加坡	85025	+4150	73.34%
2	台灣_高雄	22100	0	19.06%
3	中國_香港	8725	0	7.53%
4	馬來西亞_巴生	50	0	0.04%
5	荷蘭_鹿特丹	25	0	0.02%
6				
7				
8				
9				
10				
11				
12				
13				
14				
15				
合計		115925	+4150	100%

LME鎳庫存 (單位: 公噸)

排序	地點	庫存	變動	占全球庫存
1	新加坡_新加坡	82740	0	29.60%
2	韓國_釜山	72354	0	25.88%
3	台灣_高雄	66630	-54	23.83%
4	荷蘭_鹿特丹	30912	-48	11.06%
5	韓國_光陽	14424	-720	5.16%
6	馬來西亞_巴生	6726	0	2.41%
7	馬來西亞_柔佛	2886	0	1.03%
8	阿聯_杜拜	1950	0	0.70%
9	中國_香港	840	0	0.30%
10	美國_巴爾的摩	108	0	0.04%
11				
12				
13				
14				
15				
合計		279570	-822	100%

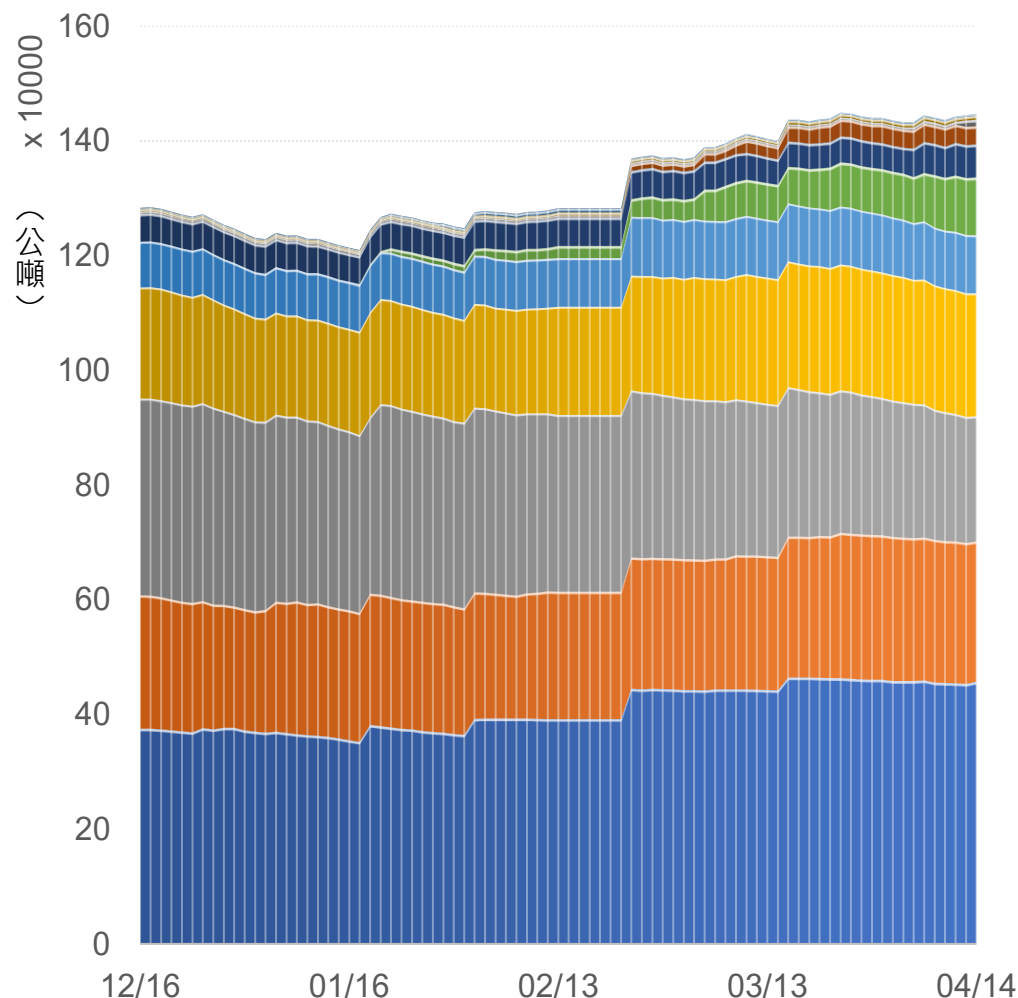
LME錫庫存 (單位: 公噸)

排序	地點	庫存	變動	占全球庫存
1	中國_香港	3565	-25	41.82%
2	馬來西亞_巴生港	2910	0	34.13%
3	新加坡_新加坡	895	0	10.50%
4	荷蘭_鹿特丹	610	0	7.16%
5	美國_巴爾的摩	290	0	3.40%
6	比利時_安特衛普	150	0	1.76%
7	西班牙_畢爾巴鄂	65	0	0.76%
8	台灣_高雄	25	0	0.29%
9	馬來西亞_柔佛	15	0	0.18%
10				
11				
12				
13				
14				
15				
合計		8525	-25	100%

LME全球前10大港口總庫存 (單位: 公噸)

排序	地點	總庫存	增減	占全球庫存
1	新加坡_新加坡	457185	+3675	30.94%
2	台灣_高雄	244880	-679	16.57%
3	馬來西亞_巴生	218026	-1800	14.76%
4	韓國_光陽	214349	-1170	14.51%
5	韓國_釜山	101204	-200	6.85%
6	美國_紐澳良	100825	+1400	6.82%
7	荷蘭_鹿特丹	57272	-123	3.88%
8	美國_巴爾的摩	31998	0	2.17%
9	德國_漢堡	10950	0	0.74%
10	馬來西亞_柔佛	7226	+925	0.49%
11	其他	3875	+1175	0.26%
合計		1477470	+3178	100%

排序	地點	總庫存	增減	占全球庫存
1	亞洲合計	1244820	+751	84.25%
2	美洲合計	133998	+2575	9.07%
3	歐洲合計	68972	-123	4.67%
合計		1477470	+3178	100%

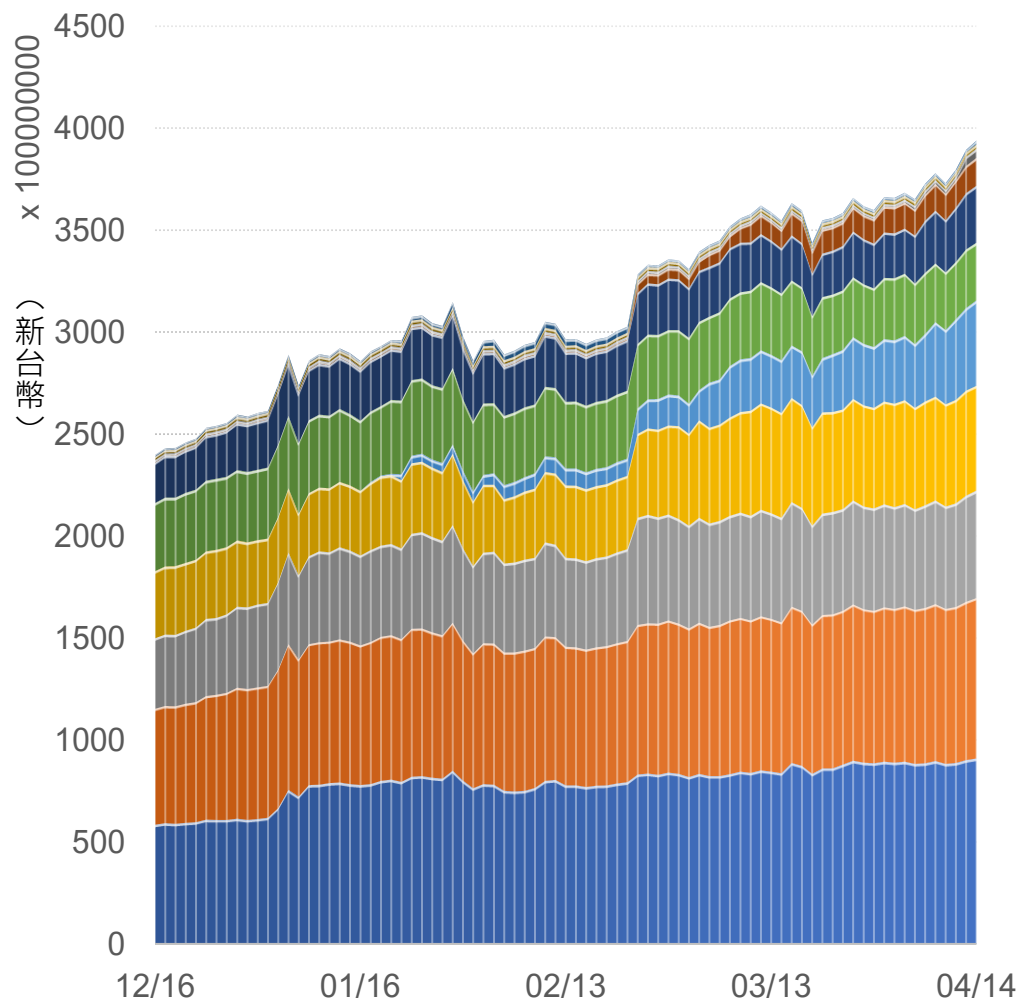


LME全球前10大港口總庫存市值 (單位：億新台幣)

排序	地點	總庫存市值	增減	占全球市值
1	台灣_高雄	909.88	+8.99	22.13%
2	新加坡_新加坡	786.42	+10.39	19.13%
3	韓國_釜山	526.71	+6.10	12.81%
4	韓國_光陽	514.27	-1.24	12.51%
5	美國_紐澳良	418.40	+13.25	10.18%
6	馬來西亞_巴生	282.09	-5.04	6.86%
7	荷蘭_鹿特丹	279.87	+3.39	6.81%
8	美國_巴爾的摩	136.29	+2.52	3.32%
9	德國_漢堡	45.44	+0.82	1.11%
10	馬來西亞_柔佛	21.51	+1.21	0.52%
11	其他	18.58	+5.08	0.45%
合計		4110.66	+49.51	100%

排序	地點	總庫存市值	增減	占全球市值
1	亞洲合計	3051.86	+20.54	74.24%
2	美洲合計	559.57	+20.65	13.61%
3	歐洲合計	328.05	+4.29	7.98%
合計		4110.66	+49.51	100%

■ 台灣_高雄 ■ 新加坡_新加坡 ■ 韓國_釜山 ■ 韓國_光陽
■ 美國_紐澳良 ■ 馬來西亞_巴生 ■ 荷蘭_鹿特丹 ■ 美國_巴爾的摩
■ 德國_漢堡 ■ 馬來西亞_柔佛 ■ 其他



敬語

本研究報告純屬研究性質僅供參考，不保證其完整性及精確性，報告內容具時效性，邇後若有變更，本公司將不做預告或主動更新。交易人應審慎考量本身之需求及交易可能衍生之風險，並就交易結果自行負責，本公司恕不負任何法律責任，亦不作任何保證。未經本公司授權，禁止以任何形式複製、轉載或節錄。

永豐期貨股份有限公司 | 台北市重慶南路一段2號8樓 | 02-2381-1799 | 114年金管期總字第010號 | 顧問事業部