



LME

基本金屬日報

2026年4月14日 永豐期貨顧問事業部編制

LME 3M收盤行情

商品	價格	增減	增減%	今年以來	0% (52週低)	↔	100% (52週高)
銅	13053.5	+208.0	+1.62%	+5.08%			
鋁	3607.5	+109.0	+3.12%	+20.43%			
鉛	1922	0	0	-4.43%			
鋅	3317	-16.0	-0.48%	+6.40%			
鎳	17698	+457	+2.65%	+6.32%			
錫	48260	+273	+0.57%	+19.00%			

LME全球庫存 (單位: 公噸)

商品	全球庫存	有效倉單	註銷倉單	註銷倉單佔比%
銅	399150 (+6400)	358450 (+6475)	40700 (-75)	10.20% (-0.19%)
鋁	397100 (-2050)	354450 (0)	42650 (-2050)	10.74% (-0.46%)
鉛	277325 (-900)	265625 (-425)	11700 (-475)	4.22% (-0.16%)
鋅	111775 (-150)	86675 (-25)	25100 (-125)	22.46% (-0.08%)
鎳	280392 (-1278)	264906 (-24)	15486 (-1254)	5.52% (-0.42%)
錫	8550 (-50)	7715 (-25)	835 (-25)	9.77% (-0.23%)

LME高雄港庫存 (單位: 公噸、億新台幣)

商品	高雄港庫存	有效倉單	註銷倉單	註銷占比%	佔全球庫存%	市值
銅	111350 (-1225)	101425 (+2400)	9925 (-3625)	8.91% (-3.12%)	27.90% (-0.77%)	453.75 (+1.57)
鋁	45300 (0)	44900 (0)	400 (0)	0.88% (0)	11.41% (+0.06%)	52.78 (+2.10)
鉛	100 (0)	100 (0)	0 (0)	0 (0)	0.04% (+0.00%)	0.06 (+0.00)
鋅	22100 (-25)	20825 (0)	1275 (-25)	5.77% (-0.11%)	19.77% (+0.00%)	23.21 (+0.07)
鎳	66684 (0)	62358 (0)	4326 (0)	6.49% (0)	23.78% (+0.11%)	370.71 (+9.57)
錫	25 (0)	25 (0)	0 (0)	0 (0)	0.29% (+0.00%)	0.38 (-0.00)

高雄港總庫存

245559
-1250

高雄港總市值

900.89
+13.32

新台幣匯率

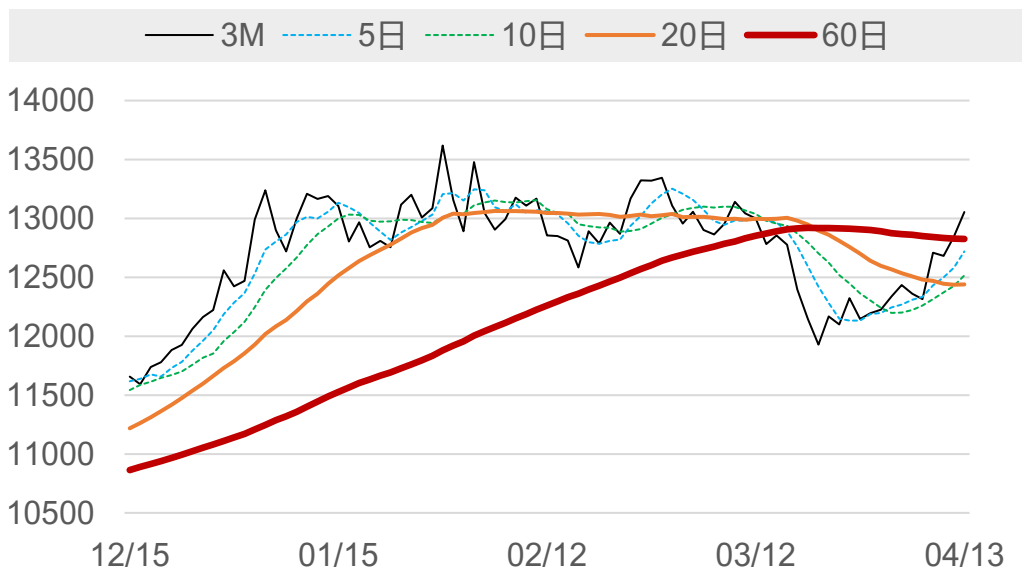
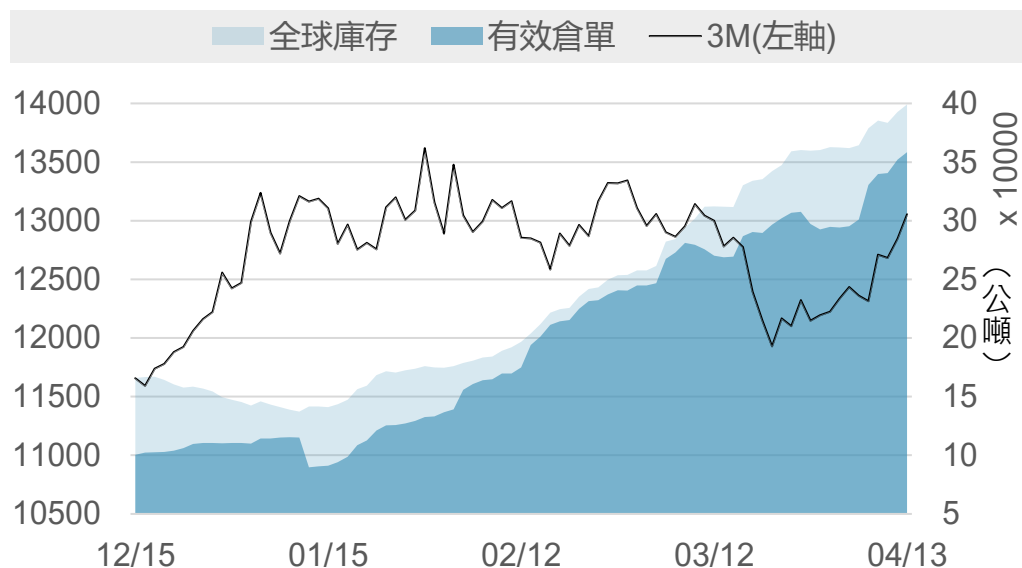
31.785
+0.059

LME高雄港庫存與市值變化走勢圖 (單位：公噸、億新台幣)



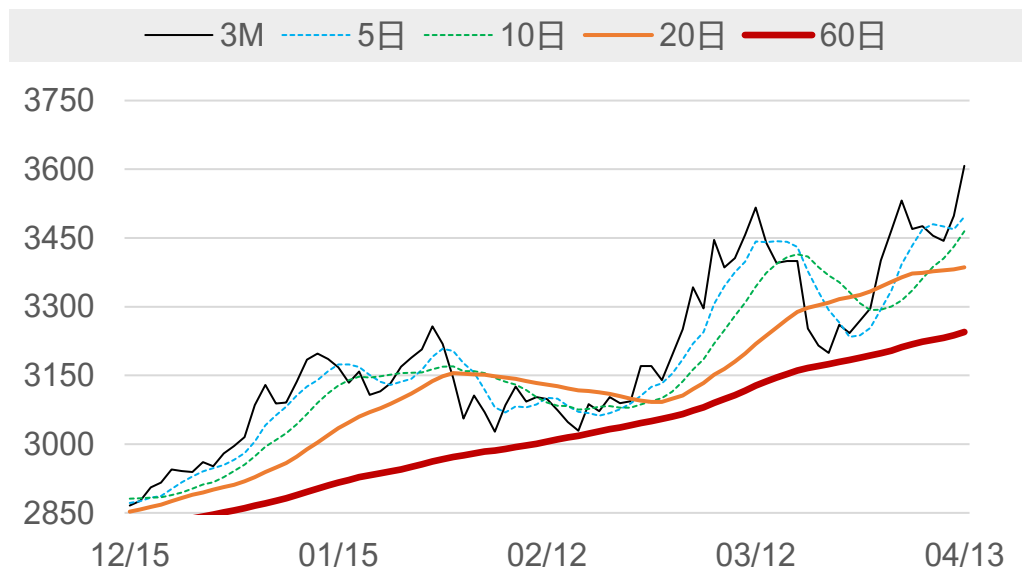
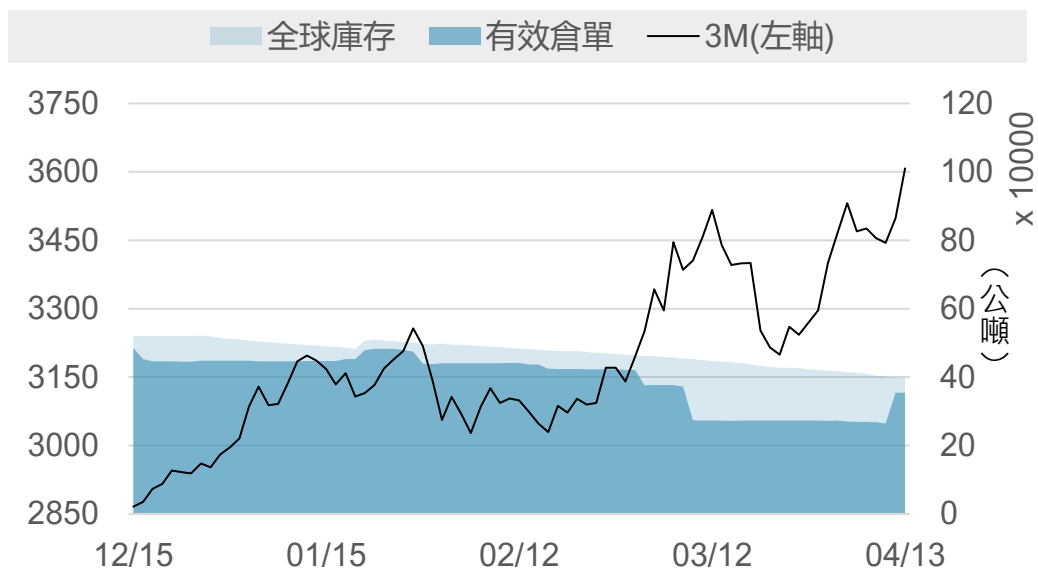
LME銅

	2026/4/10	2026/4/13	增減	增減%
即期	12660.5	12820.5	+160.0	+1.26%
3 M	12845.5	13053.5	+208.0	+1.62%
基差 (即期-3M)	-185.0	-233.0	-48.0	▼
全球庫存(公噸)	392750	399150	+6400	▲
有效倉單(公噸)	351975	358450	+6475	▲
註銷倉單(公噸)	40775	40700	-75	▼
高雄庫存(公噸)	112575	111350	-1225	▼
高雄市值(億台幣)	452.18	453.75	+1.57	▲



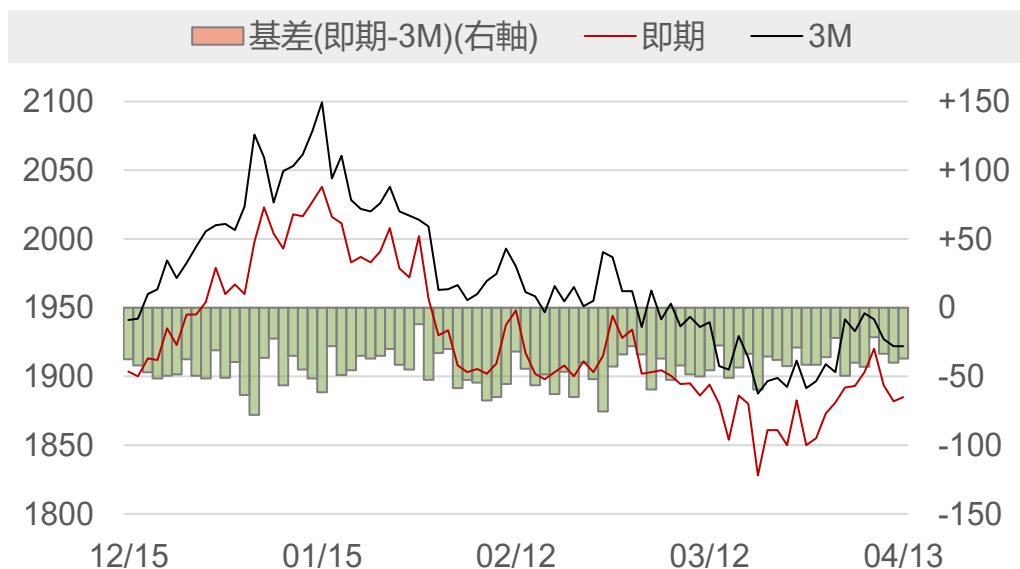
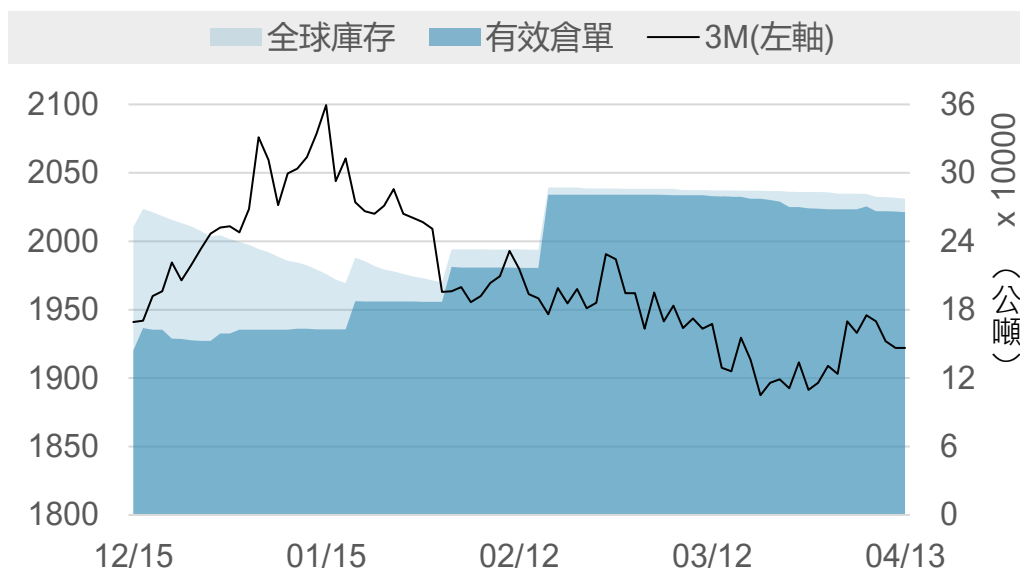
LME鋁

	2026/4/10	2026/4/13	增減	增減%
即期	3526	3665.5	+139.5	+3.96%
3 M	3498.5	3607.5	+109.0	+3.12%
基差 (即期-3M)	+27.5	+58.0	+30.5	▲
全球庫存(公噸)	399150	397100	-2050	▼
有效倉單(公噸)	354450	354450	0	-
註銷倉單(公噸)	44700	42650	-2050	▼
高雄庫存(公噸)	45300	45300	0	-
高雄市值(億台幣)	50.68	52.78	+2.10	▲



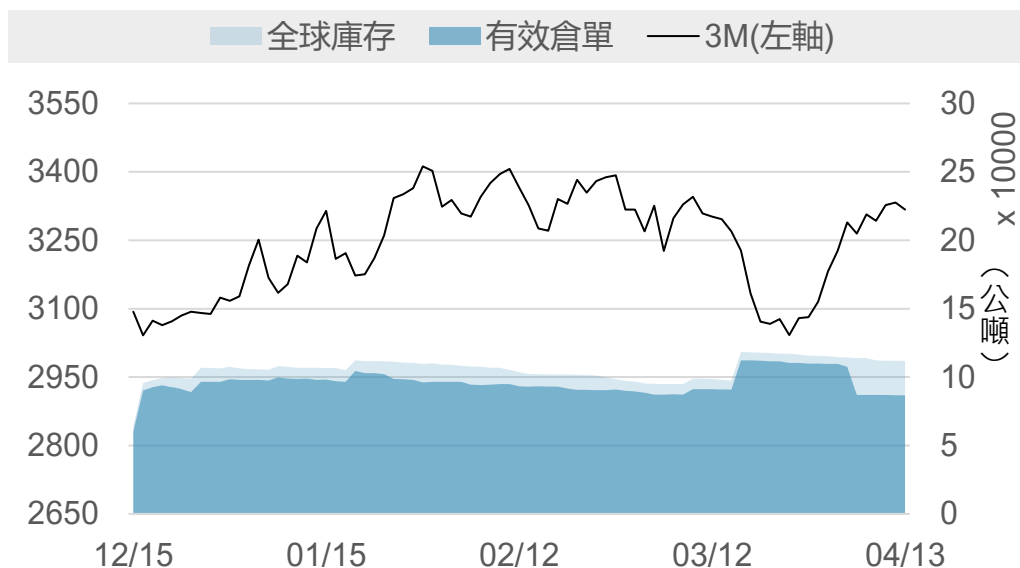
LME鉛

	2026/4/10	2026/4/13	增減	增減%
即期	1882	1885	+3.0	+0.16%
3 M	1922	1922	0	0
基差 (即期-3M)	-40.0	-37.0	+3.0	▲
全球庫存(公噸)	278225	277325	-900	▼
有效倉單(公噸)	266050	265625	-425	▼
註銷倉單(公噸)	12175	11700	-475	▼
高雄庫存(公噸)	100	100	0	-
高雄市值(億台幣)	0.06	0.06	+0.00	▲



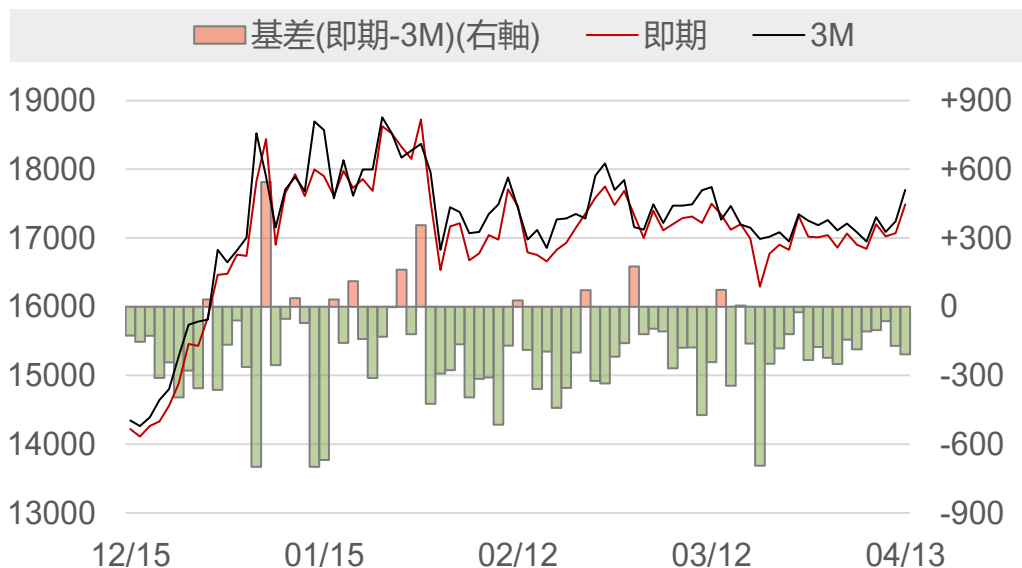
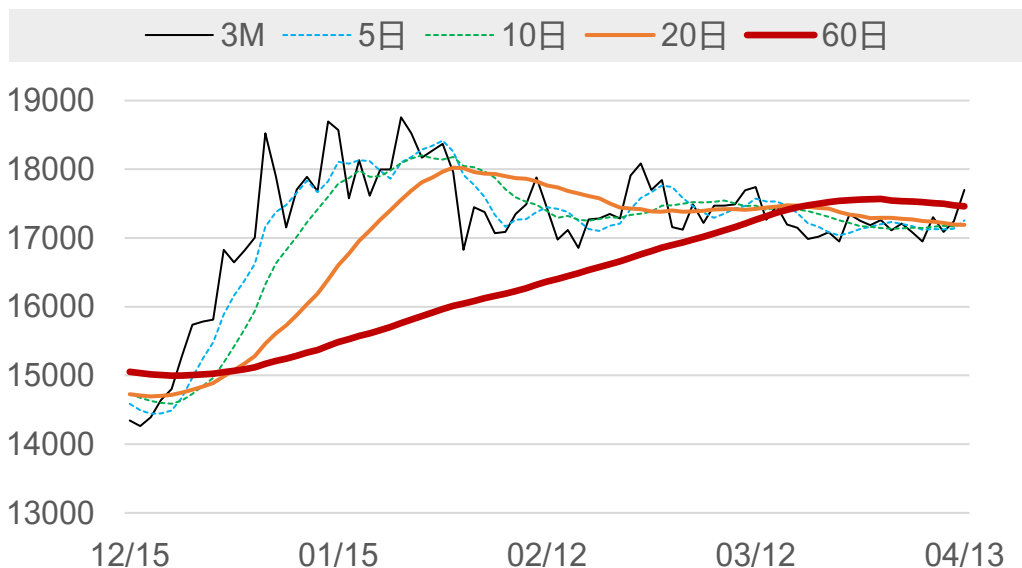
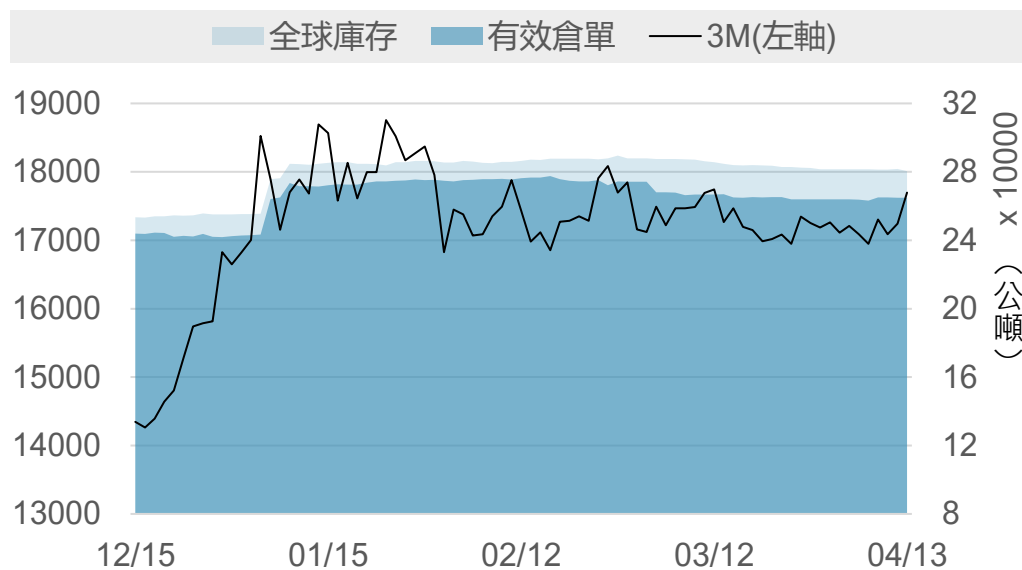
LME錳

	2026/4/10	2026/4/13	增減	增減%
即期	3297	3304.5	+7.5	+0.23%
3 M	3333	3317	-16.0	-0.48%
基差 (即期-3M)	-36.0	-12.5	+23.5	▲
全球庫存(公噸)	111925	111775	-150	▼
有效倉單(公噸)	86700	86675	-25	▼
註銷倉單(公噸)	25225	25100	-125	▼
高雄庫存(公噸)	22125	22100	-25	▼
高雄市值(億台幣)	23.14	23.21	+0.07	▲



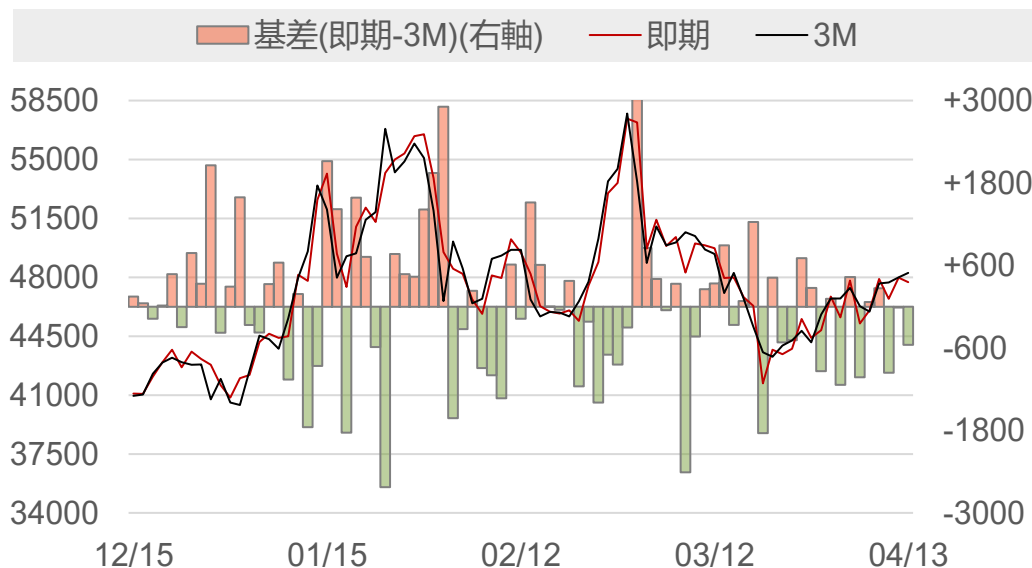
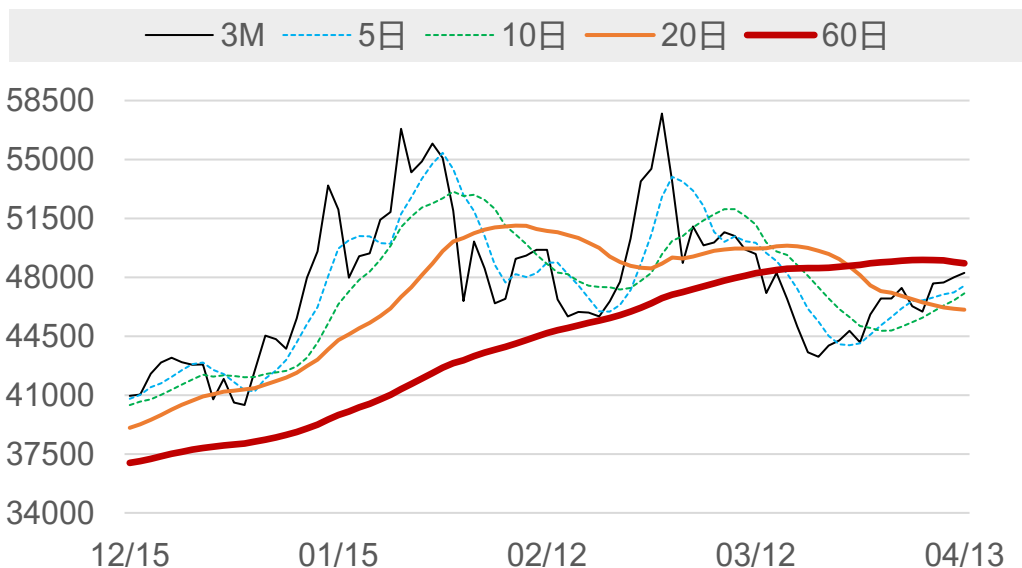
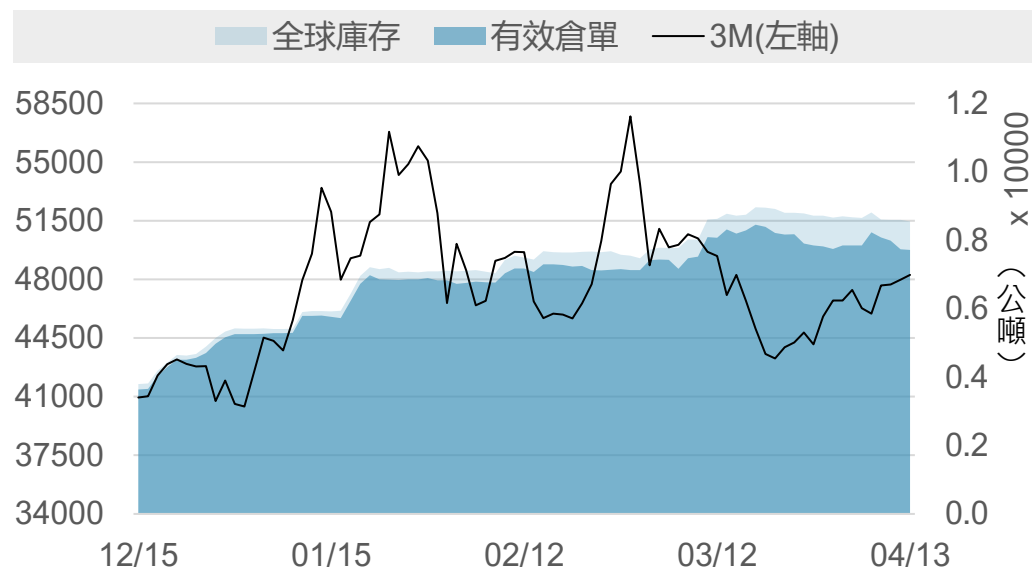
LME鎳

	2026/4/10	2026/4/13	增減	增減%
即期	17070	17490	+420	+2.46%
3 M	17241	17698	+457	+2.65%
基差 (即期-3M)	-171	-208	-37	▼
全球庫存(公噸)	281670	280392	-1278	▼
有效倉單(公噸)	264930	264906	-24	▼
註銷倉單(公噸)	16740	15486	-1254	▼
高雄庫存(公噸)	66684	66684	0	-
高雄市值(億台幣)	361.14	370.71	+9.57	▲



LME錫

	2026/4/10	2026/4/13	增減	增減%
即期	47975	47705	-270	-0.56%
3 M	47987	48260	+273	+0.57%
基差 (即期-3M)	-12	-555	-543	▼
全球庫存(公噸)	8600	8550	-50	▼
有效倉單(公噸)	7740	7715	-25	▼
註銷倉單(公噸)	860	835	-25	▼
高雄庫存(公噸)	25	25	0	-
高雄市值(億台幣)	0.38	0.38	-0.00	▼



LME銅庫存 (單位: 公噸)

排序	地點	庫存	變動	占全球庫存
1	台灣_高雄	111350	-1225	27.90%
2	美國_紐澳良	99425	+975	24.91%
3	韓國_光陽	68000	0	17.04%
4	美國_巴爾的摩	31600	0	7.92%
5	韓國_釜山	29050	0	7.28%
6	荷蘭_鹿特丹	22350	+750	5.60%
7	新加坡_新加坡	12650	-200	3.17%
8	中國香港	11250	0	2.82%
9	德國_漢堡	10950	+6100	2.74%
10	義大利_里窩那	1875	0	0.47%
11	馬來西亞_巴生	625	0	0.16%
12	馬來西亞_柔佛	25	0	0.01%
13				
14				
15				
合計		399150	+6400	100%

LME鋁庫存 (單位: 公噸)

排序	地點	庫存	變動	占全球庫存
1	馬來西亞_巴生	211800	-2000	53.34%
2	韓國_光陽	132375	-50	33.34%
3	台灣_高雄	45300	0	11.41%
4	荷蘭_鹿特丹	3450	0	0.87%
5	馬來西亞_柔佛	3375	0	0.85%
6	新加坡_新加坡	750	0	0.19%
7	義大利_的里雅斯特	50	0	0.01%
8	美國_巴爾的摩	0	0	0.00%
9				
10				
11				
12				
13				
14				
15				
合計		397100	-2050	100%

LME鉛庫存 (單位: 公噸)

排序	地點	庫存	變動	占全球庫存
1	新加坡_新加坡	275600	-900	99.38%
2	馬來西亞_巴生	625	0	0.23%
3	西班牙_巴塞羅納	525	0	0.19%
4	義大利_里窩那	450	0	0.16%
5	台灣_高雄	100	0	0.04%
6	義大利_的里雅斯特	25	0	0.01%
7	韓國_釜山	0	0	0.00%
8				
9				
10				
11				
12				
13				
14				
15				
合計		277325	-900	100%

LME鋅庫存 (單位: 公噸)

排序	地點	庫存	變動	占全球庫存
1	新加坡_新加坡	80875	-125	72.36%
2	台灣_高雄	22100	-25	19.77%
3	中國_香港	8725	0	7.81%
4	馬來西亞_巴生	50	0	0.04%
5	荷蘭_鹿特丹	25	0	0.02%
6				
7				
8				
9				
10				
11				
12				
13				
14				
15				
合計		111775	-150	100%

LME鎳庫存 (單位: 公噸)

排序	地點	庫存	變動	占全球庫存
1	新加坡_新加坡	82740	0	29.51%
2	韓國_釜山	72354	-24	25.80%
3	台灣_高雄	66684	0	23.78%
4	荷蘭_鹿特丹	30960	0	11.04%
5	韓國_光陽	15144	-840	5.40%
6	馬來西亞_巴生	6726	-414	2.40%
7	馬來西亞_柔佛	2886	0	1.03%
8	阿聯_杜拜	1950	0	0.70%
9	中國_香港	840	0	0.30%
10	美國_巴爾的摩	108	0	0.04%
11				
12				
13				
14				
15				
合計		280392	-1278	100%

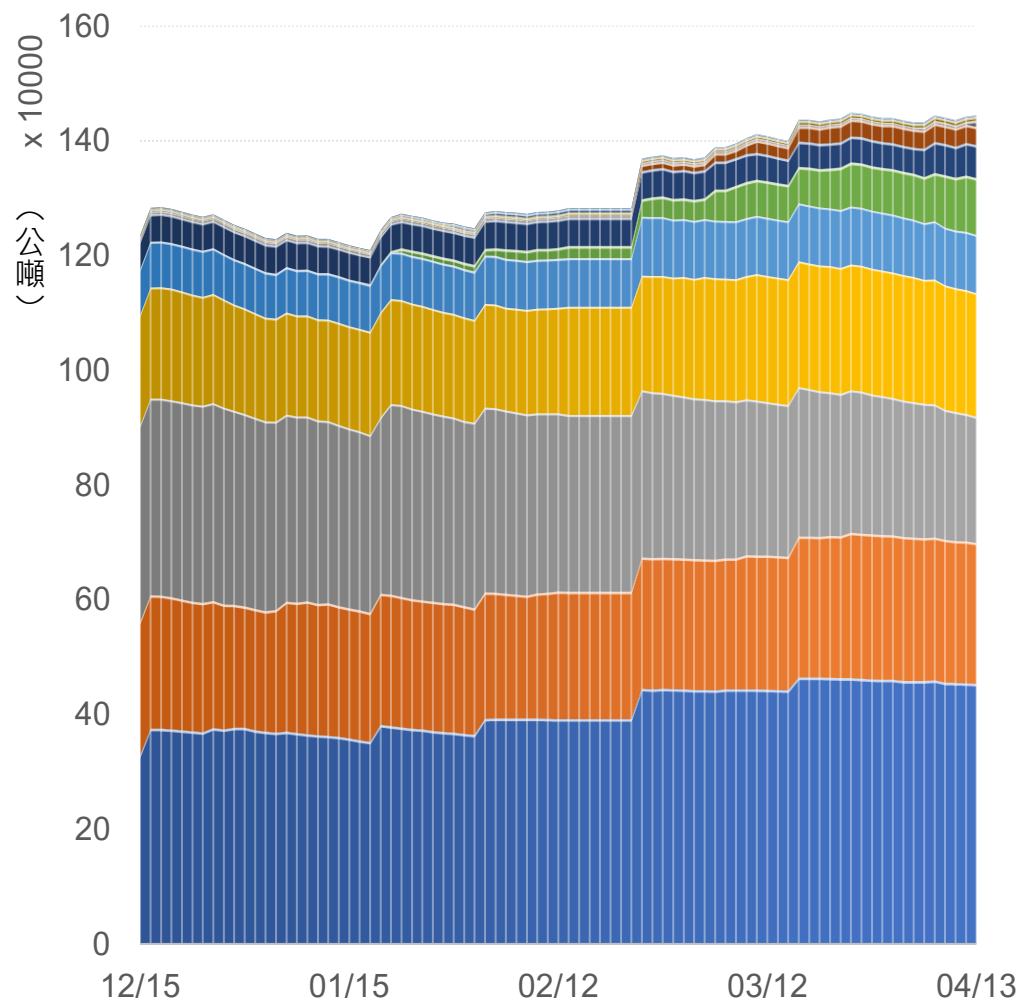
LME錫庫存 (單位: 公噸)

排序	地點	庫存	變動	占全球庫存
1	中國_香港	3590	-25	41.99%
2	馬來西亞_巴生港	2910	0	34.04%
3	新加坡_新加坡	895	0	10.47%
4	荷蘭_鹿特丹	610	0	7.13%
5	美國_巴爾的摩	290	-20	3.39%
6	比利時_安特衛普	150	-5	1.75%
7	西班牙_畢爾巴鄂	65	0	0.76%
8	台灣_高雄	25	0	0.29%
9	馬來西亞_柔佛	15	0	0.18%
10				
11				
12				
13				
14				
15				
合計		8550	-50	100%

LME全球前10大港口總庫存 (單位: 公噸)

排序	地點	總庫存	增減	占全球庫存
1	新加坡_新加坡	453510	-1225	30.76%
2	台灣_高雄	245559	-1250	16.66%
3	馬來西亞_巴生	219826	-2414	14.91%
4	韓國_光陽	215519	-890	14.62%
5	韓國_釜山	101404	-24	6.88%
6	美國_紐澳良	99425	+975	6.74%
7	荷蘭_鹿特丹	57395	+750	3.89%
8	美國_巴爾的摩	31998	-20	2.17%
9	德國_漢堡	10950	+6100	0.74%
10	馬來西亞_柔佛	6301	0	0.43%
11	其他	2700	-5	0.18%
合計		1474292	+1972	100%

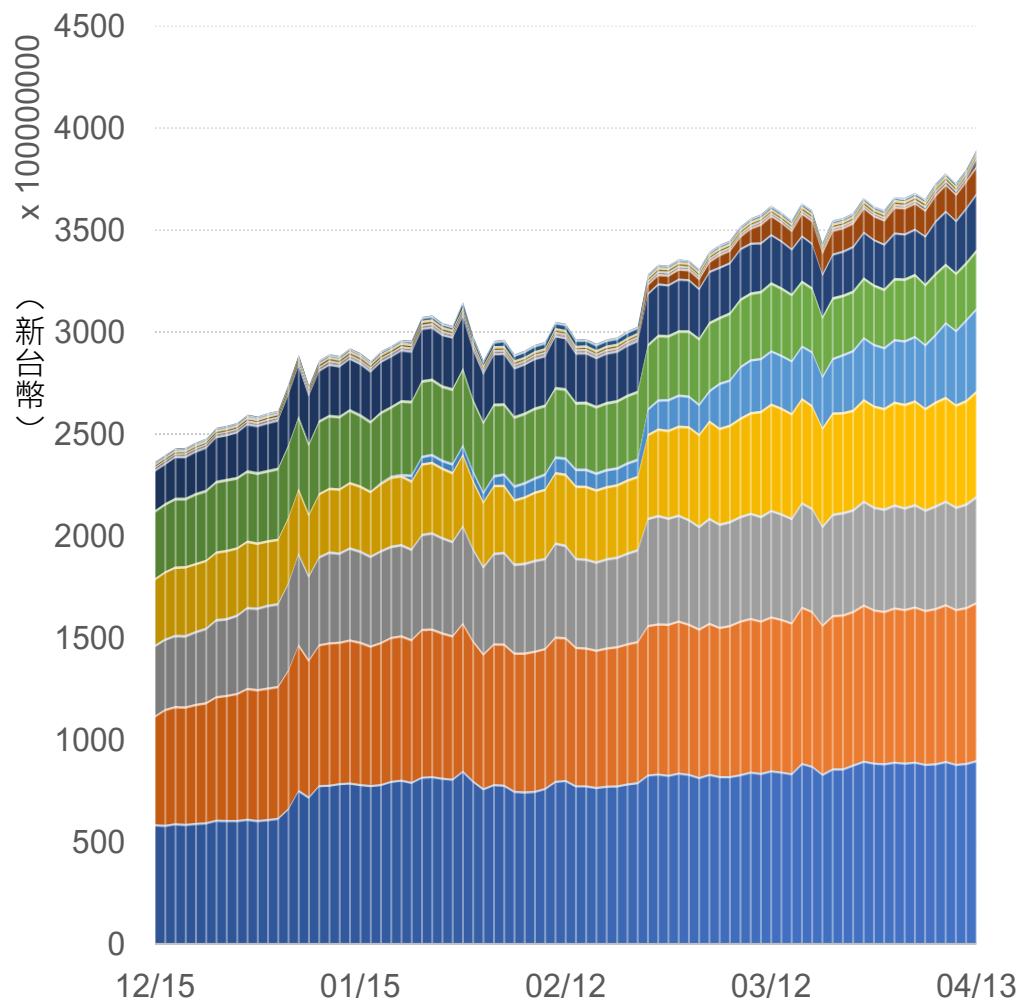
排序	地點	總庫存	增減	占全球庫存
1	亞洲合計	1244069	-5803	84.38%
2	美洲合計	131423	+955	8.91%
3	歐洲合計	69095	+6845	4.69%
合計		1474292	+1972	100%



LME全球前10大港口總庫存市值 (單位：億新台幣)

排序	地點	總庫存市值	增減	占全球市值
1	台灣_高雄	900.89	+13.32	22.18%
2	新加坡_新加坡	776.03	+12.05	19.11%
3	韓國_釜山	520.61	+11.95	12.82%
4	韓國_光陽	515.52	+7.68	12.69%
5	美國_紐澳良	405.16	+9.72	9.98%
6	馬來西亞_巴生	287.13	+6.36	7.07%
7	荷蘭_鹿特丹	276.48	+8.89	6.81%
8	美國_巴爾的摩	133.77	+1.54	3.29%
9	德國_漢堡	44.62	+25.14	1.10%
10	馬來西亞_柔佛	20.31	+0.57	0.50%
11	其他	13.50	+0.20	0.33%
合計		4061.15	+97.57	100%

排序	地點	總庫存市值	增減	占全球市值
1	亞洲合計	3031.32	+52.21	74.64%
2	美洲合計	538.92	+11.25	13.27%
3	歐洲合計	323.77	+33.95	7.97%
合計		4061.15	+97.57	100%



敬語

本研究報告純屬研究性質僅供參考，不保證其完整性及精確性，報告內容具時效性，邇後若有變更，本公司將不做預告或主動更新。交易人應審慎考量本身之需求及交易可能衍生之風險，並就交易結果自行負責，本公司恕不負任何法律責任，亦不作任何保證。未經本公司授權，禁止以任何形式複製、轉載或節錄。

永豐期貨股份有限公司 | 台北市重慶南路一段2號8樓 | 02-2381-1799 | 114年金管期總字第010號 | 顧問事業部