



LME

基本金屬日報

2026年4月13日 永豐期貨顧問事業部編制

# LME 3M收盤行情

商品	價格	增減	增減%	今年以來	0% (52週低)	↔	100% (52週高)
銅	12845.5	+164.0	+1.29%	+3.40%			
鋁	3498.5	+54.5	+1.58%	+16.79%			
鉛	1922	-5.0	-0.26%	-4.43%			
鋅	3333	+6.0	+0.18%	+6.91%			
鎳	17241	+153	+0.90%	+3.57%			
錫	47987	+301	+0.63%	+18.32%			

# LME全球庫存 (單位: 公噸)

商品	全球庫存	有效倉單	註銷倉單	註銷倉單佔比%
銅	392750 (+9300)	351975 (+11375)	40775 (-2075)	10.38% (-0.79%)
鋁	399150 (-2475)	354450 (+89875)	44700 (-92350)	11.20% (-22.93%)
鉛	278225 (-550)	266050 (-250)	12175 (-300)	4.38% (-0.10%)
鋅	111925 (-125)	86700 (-300)	25225 (+175)	22.54% (+0.18%)
鎳	281670 (+360)	264930 (-198)	16740 (+558)	5.94% (+0.19%)
錫	8600 (0)	7740 (-250)	860 (+250)	10.00% (+2.91%)

# LME高雄港庫存 (單位: 公噸、億新台幣)

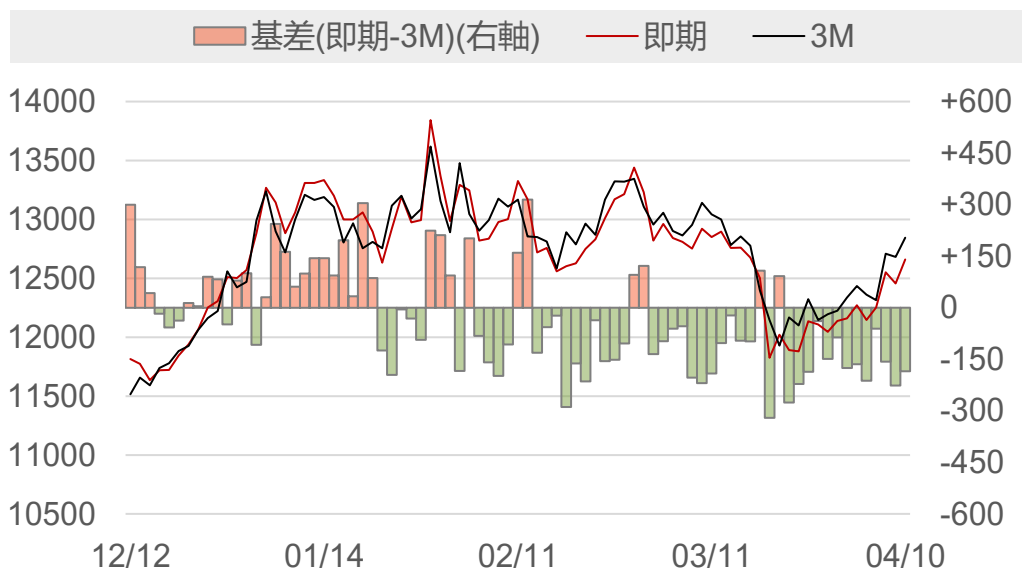
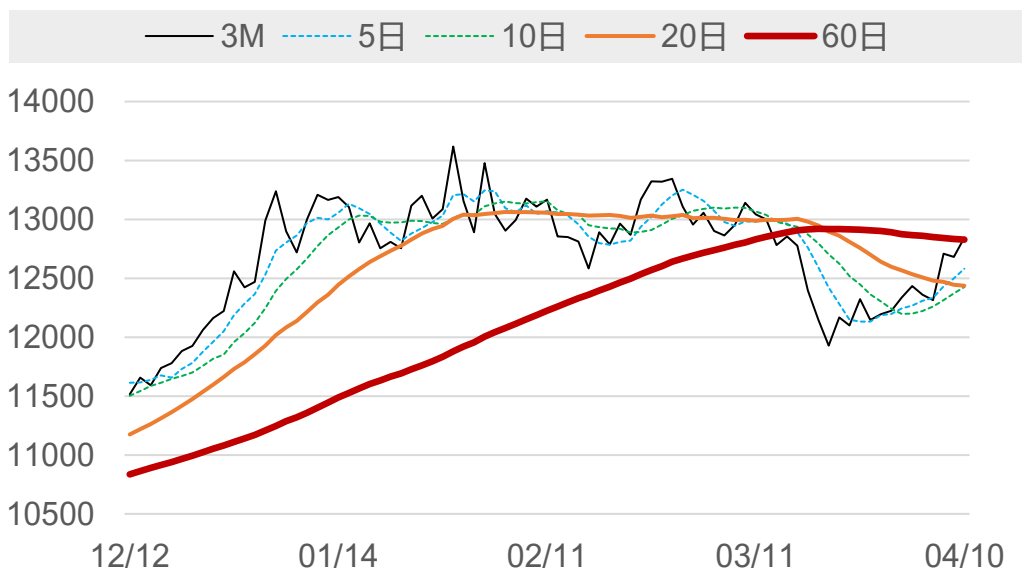
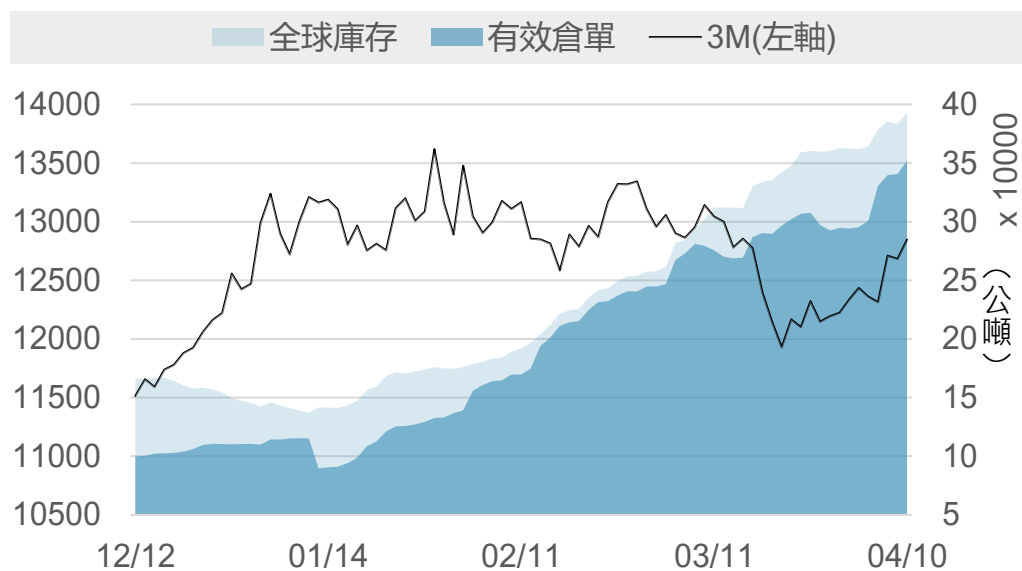
商品	高雄港庫存	有效倉單	註銷倉單	註銷占比%	佔全球庫存%	市值	高雄港總庫存
銅	112575 (-825)	99025 (+600)	13550 (-1425)	12.04% (-1.17%)	28.66% (-0.91%)	452.18 (+3.77)	246809 -825
鋁	45300 (0)	44900 (0)	400 (0)	0.88% (0)	11.35% (+0.07%)	50.68 (+0.42)	高雄港總市值
鉛	100 (0)	100 (0)	0 (0)	0 (0)	0.04% (+0.00%)	0.06 (-0.00)	887.57 +5.17
鋅	22125 (0)	20825 (0)	1300 (0)	5.88% (0)	19.77% (+0.02%)	23.14 (+0.27)	新台幣匯率
鎳	66684 (0)	62358 (0)	4326 (0)	6.49% (0)	23.67% (-0.03%)	361.14 (+0.70)	31.726 -0.022
錫	25 (0)	25 (0)	0 (0)	0 (0)	0.29% (0)	0.38 (+0.01)	

# LME高雄港庫存與市值變化走勢圖 (單位：公噸、億新台幣)



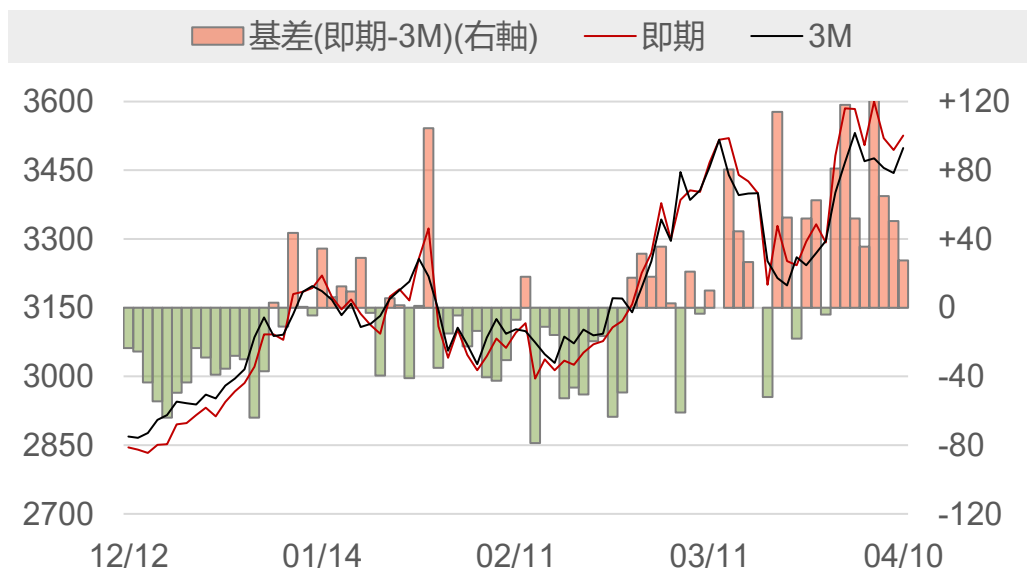
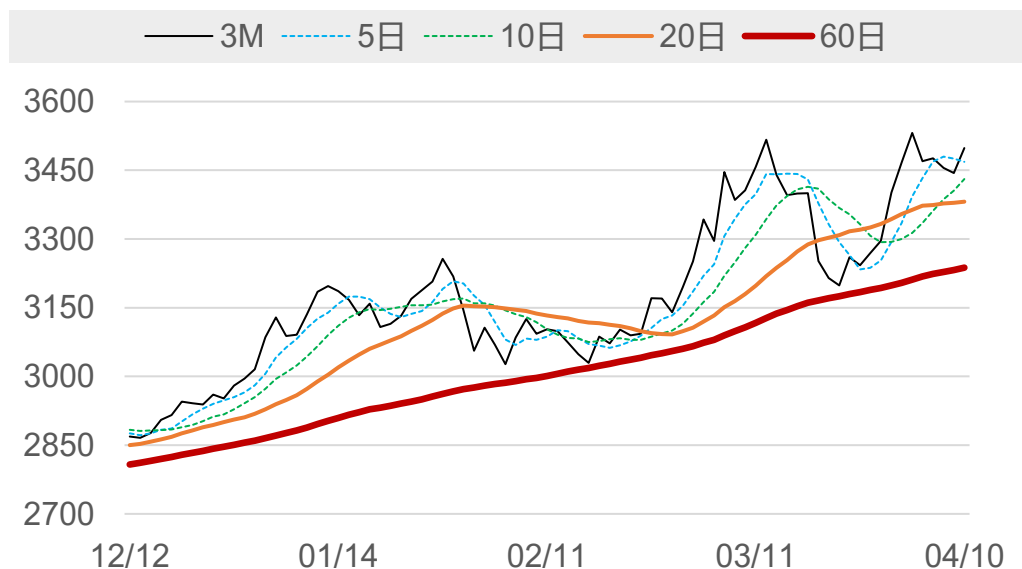
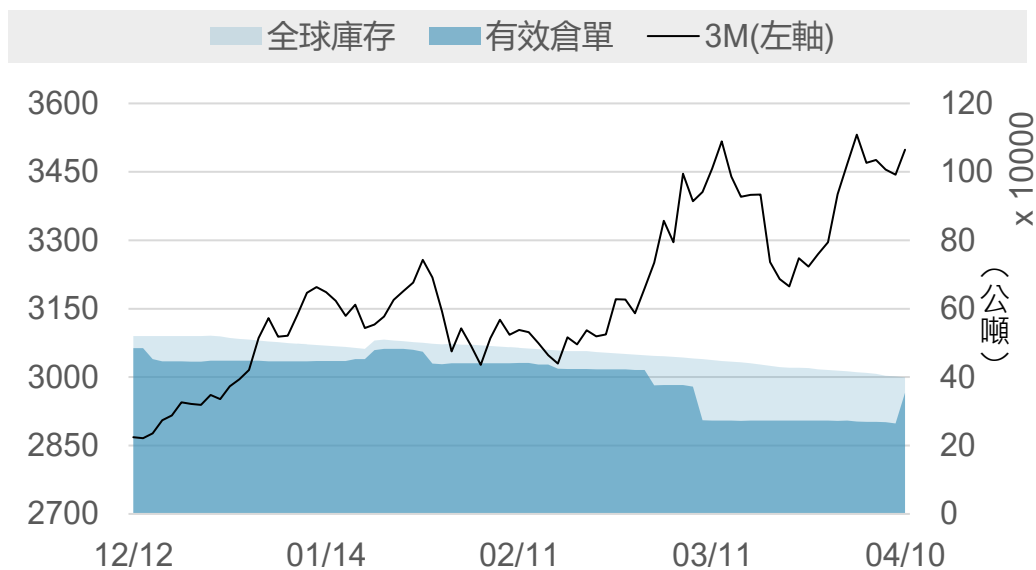
# LME銅

	2026/4/9	2026/4/10	增減	增減%
即期	12455	12660.5	+205.5	+1.65%
3 M	12681.5	12845.5	+164.0	+1.29%
基差 (即期-3M)	-226.5	-185.0	+41.5	▲
全球庫存(公噸)	383450	392750	+9300	▲
有效倉單(公噸)	340600	351975	+11375	▲
註銷倉單(公噸)	42850	40775	-2075	▼
高雄庫存(公噸)	113400	112575	-825	▼
高雄市值(億台幣)	448.41	452.18	+3.77	▲



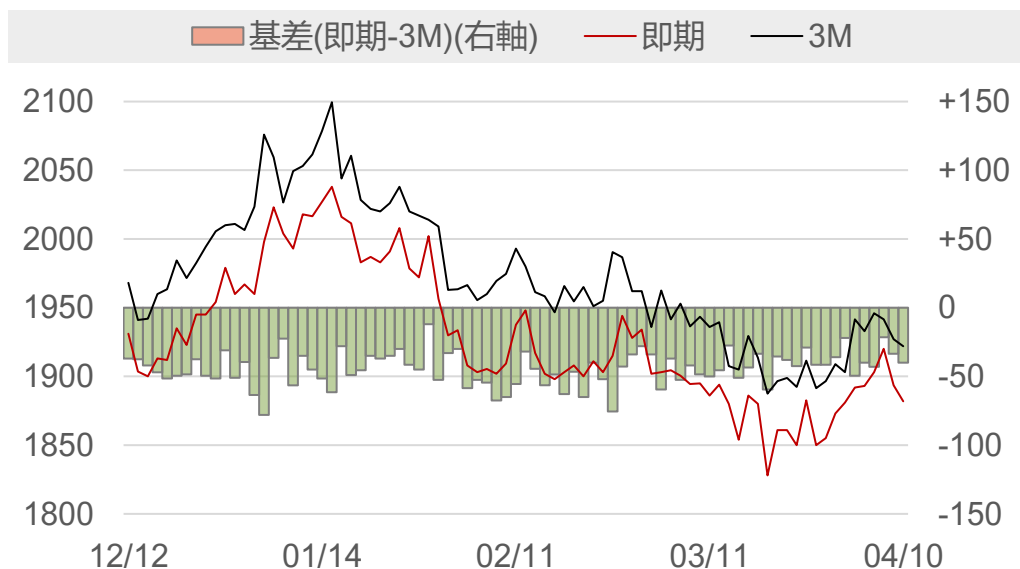
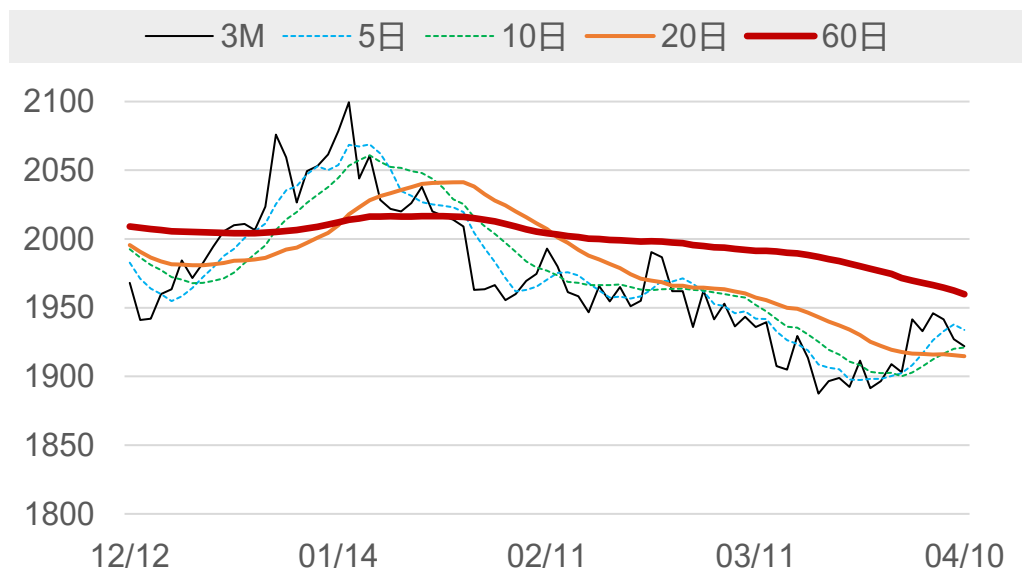
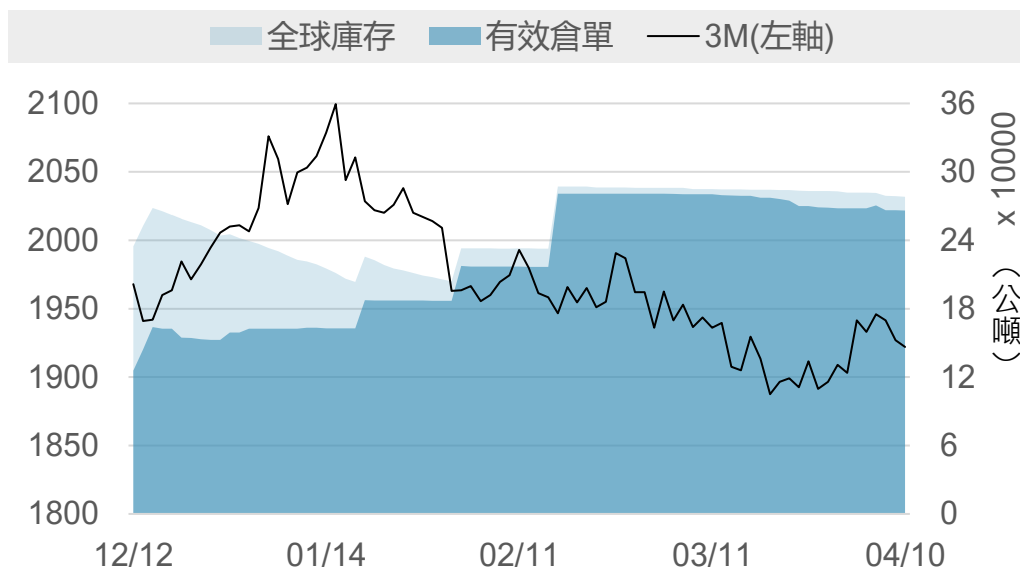
# LME鋁

	2026/4/9	2026/4/10	增減	增減%
即期	3494.5	3526	+31.5	+0.90%
3 M	3444	3498.5	+54.5	+1.58%
基差 (即期-3M)	+50.5	+27.5	-23.0	▼
全球庫存(公噸)	401625	399150	-2475	▼
有效倉單(公噸)	264575	354450	+89875	▲
註銷倉單(公噸)	137050	44700	-92350	▼
高雄庫存(公噸)	45300	45300	0	-
高雄市值(億台幣)	50.26	50.68	+0.42	▲



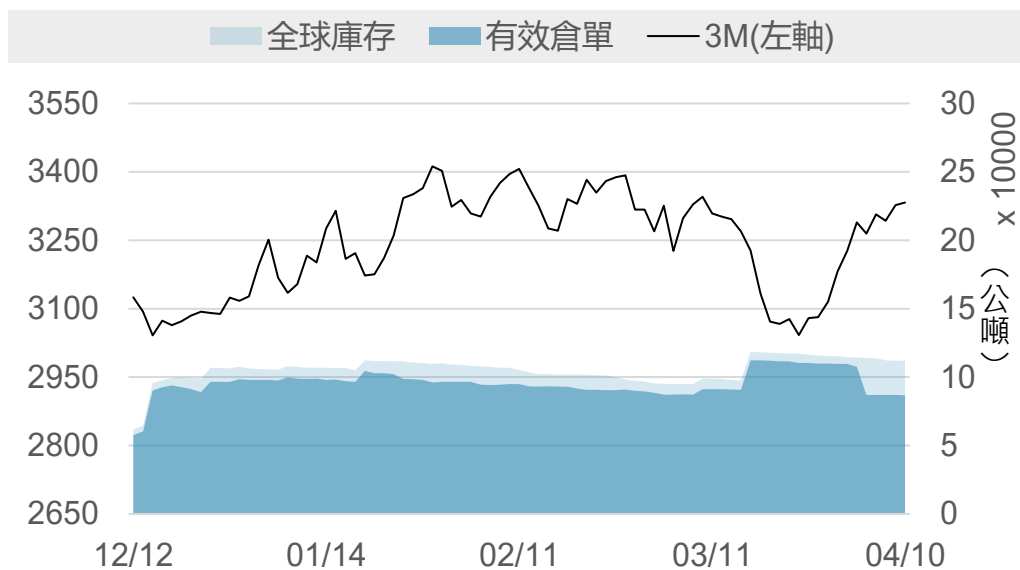
# LME鉛

	2026/4/9	2026/4/10	增減	增減%
即期	1893.5	1882	-11.5	-0.61%
3 M	1927	1922	-5.0	-0.26%
基差 (即期-3M)	-33.5	-40.0	-6.5	▼
全球庫存(公噸)	278775	278225	-550	▼
有效倉單(公噸)	266300	266050	-250	▼
註銷倉單(公噸)	12475	12175	-300	▼
高雄庫存(公噸)	100	100	0	-
高雄市值(億台幣)	0.06	0.06	-0.00	▼



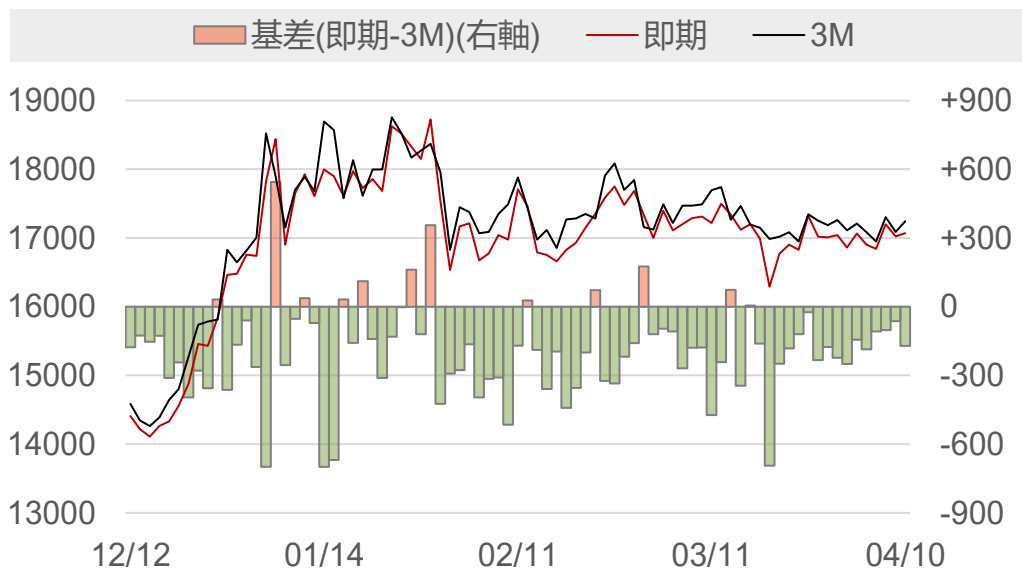
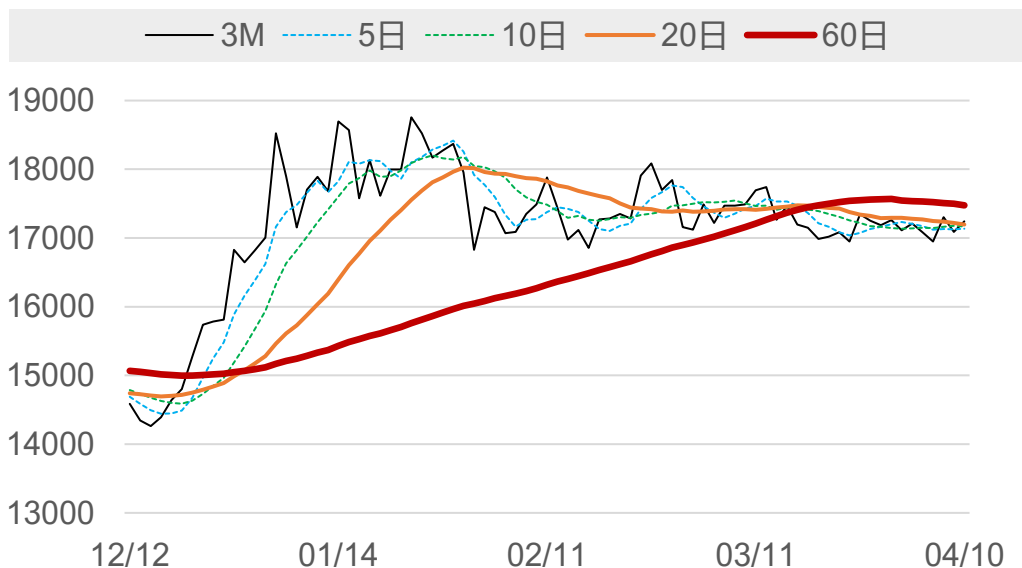
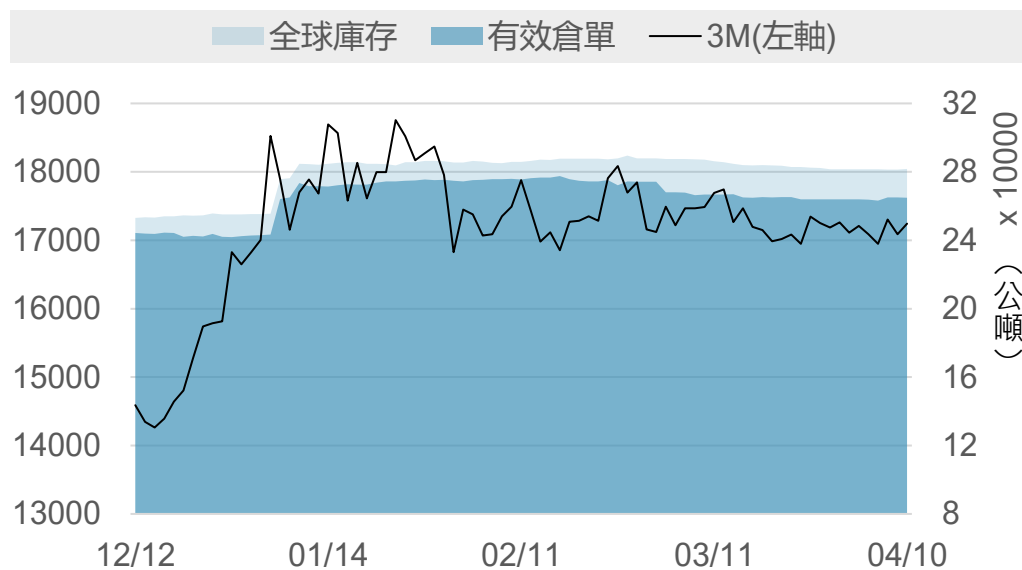
# LME 鋅

	2026/4/9	2026/4/10	增減	增減%
即期	3256	3297	+41.0	+1.26%
3 M	3327	3333	+6.0	+0.18%
基差 (即期-3M)	-71.0	-36.0	+35.0	▲
全球庫存(公噸)	112050	111925	-125	▼
有效倉單(公噸)	87000	86700	-300	▼
註銷倉單(公噸)	25050	25225	+175	▲
高雄庫存(公噸)	22125	22125	0	-
高雄市值(億台幣)	22.87	23.14	+0.27	▲



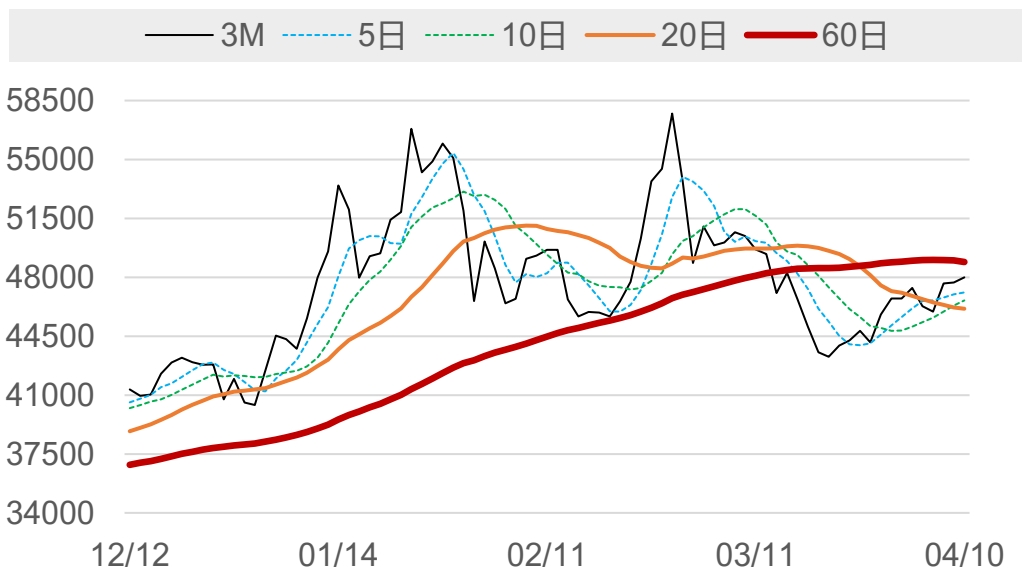
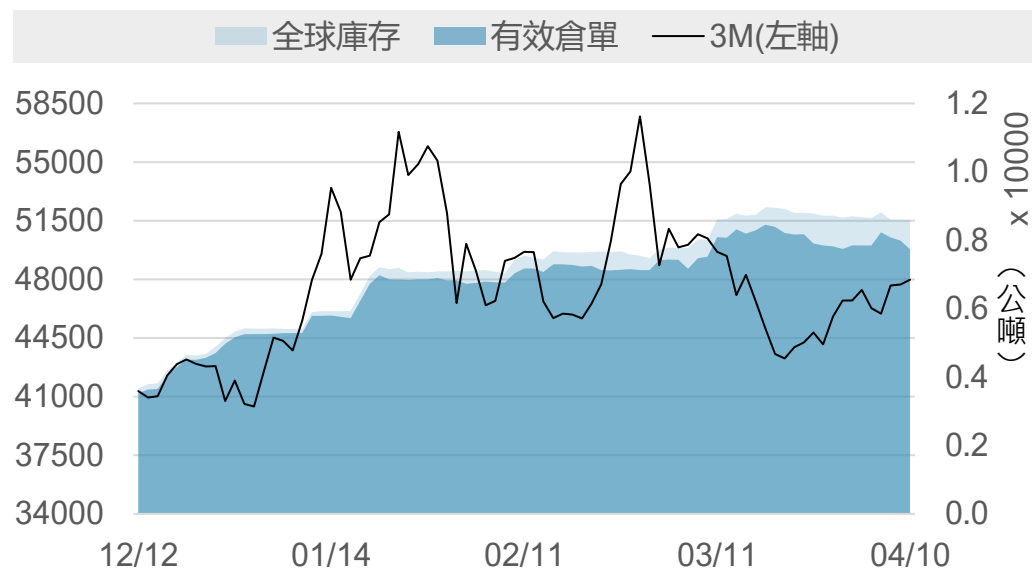
# LME鎳

	2026/4/9	2026/4/10	增減	增減%
即期	17025	17070	+45	+0.26%
3 M	17088	17241	+153	+0.90%
基差 (即期-3M)	-63	-171	-108	▼
全球庫存(公噸)	281310	281670	+360	▲
有效倉單(公噸)	265128	264930	-198	▼
註銷倉單(公噸)	16182	16740	+558	▲
高雄庫存(公噸)	66684	66684	0	-
高雄市值(億台幣)	360.43	361.14	+0.70	▲



# LME錫

	2026/4/9	2026/4/10	增減	增減%
即期	46725	47975	+1250	+2.68%
3 M	47686	47987	+301	+0.63%
基差 (即期-3M)	-961	-12	+949	▲
全球庫存(公噸)	8600	8600	0	-
有效倉單(公噸)	7990	7740	-250	▼
註銷倉單(公噸)	610	860	+250	▲
高雄庫存(公噸)	25	25	0	-
高雄市值(億台幣)	0.37	0.38	+0.01	▲



## LME銅庫存 (單位: 公噸)

排序	地點	庫存	變動	占全球庫存
1	台灣_高雄	112575	-825	28.66%
2	美國_紐澳良	98450	+6200	25.07%
3	韓國_光陽	68000	+400	17.31%
4	美國_巴爾的摩	31600	0	8.05%
5	韓國_釜山	29050	+1050	7.40%
6	荷蘭_鹿特丹	21600	+2425	5.50%
7	新加坡_新加坡	12850	-50	3.27%
8	中國香港	11250	+100	2.86%
9	德國_漢堡	4850	0	1.23%
10	義大利_里窩那	1875	0	0.48%
11	馬來西亞_巴生	625	0	0.16%
12	馬來西亞_柔佛	25	0	0.01%
13				
14				
15				
合計		392750	+9300	100%

## LME鋁庫存 (單位: 公噸)

排序	地點	庫存	變動	占全球庫存
1	馬來西亞_巴生	213800	-2200	53.56%
2	韓國_光陽	132425	-275	33.18%
3	台灣_高雄	45300	0	11.35%
4	荷蘭_鹿特丹	3450	0	0.86%
5	馬來西亞_柔佛	3375	0	0.85%
6	新加坡_新加坡	750	0	0.19%
7	義大利_的里雅斯特	50	0	0.01%
8	美國_巴爾的摩	0	0	0.00%
9				
10				
11				
12				
13				
14				
15				
合計		399150	-2475	100%

## LME鉛庫存 (單位: 公噸)

排序	地點	庫存	變動	占全球庫存
1	新加坡_新加坡	276500	-550	99.38%
2	馬來西亞_巴生	625	0	0.22%
3	西班牙_巴塞羅納	525	0	0.19%
4	義大利_里窩那	450	0	0.16%
5	台灣_高雄	100	0	0.04%
6	義大利_的里雅斯特	25	0	0.01%
7	韓國_釜山	0	0	0.00%
8				
9				
10				
11				
12				
13				
14				
15				
合計		278225	-550	100%

## LME鋅庫存 (單位: 公噸)

排序	地點	庫存	變動	占全球庫存
1	新加坡_新加坡	81000	-125	72.37%
2	台灣_高雄	22125	0	19.77%
3	中國_香港	8725	0	7.80%
4	馬來西亞_巴生	50	0	0.04%
5	荷蘭_鹿特丹	25	0	0.02%
6				
7				
8				
9				
10				
11				
12				
13				
14				
15				
合計		111925	-125	100%

## LME鎳庫存 (單位: 公噸)

排序	地點	庫存	變動	占全球庫存
1	新加坡_新加坡	82740	+504	29.37%
2	韓國_釜山	72378	-24	25.70%
3	台灣_高雄	66684	0	23.67%
4	荷蘭_鹿特丹	30960	0	10.99%
5	韓國_光陽	15984	0	5.67%
6	馬來西亞_巴生	7140	-120	2.53%
7	馬來西亞_柔佛	2886	0	1.02%
8	阿聯_杜拜	1950	0	0.69%
9	中國_香港	840	0	0.30%
10	美國_巴爾的摩	108	0	0.04%
11				
12				
13				
14				
15				
合計		281670	+360	100%

## LME錫庫存 (單位: 公噸)

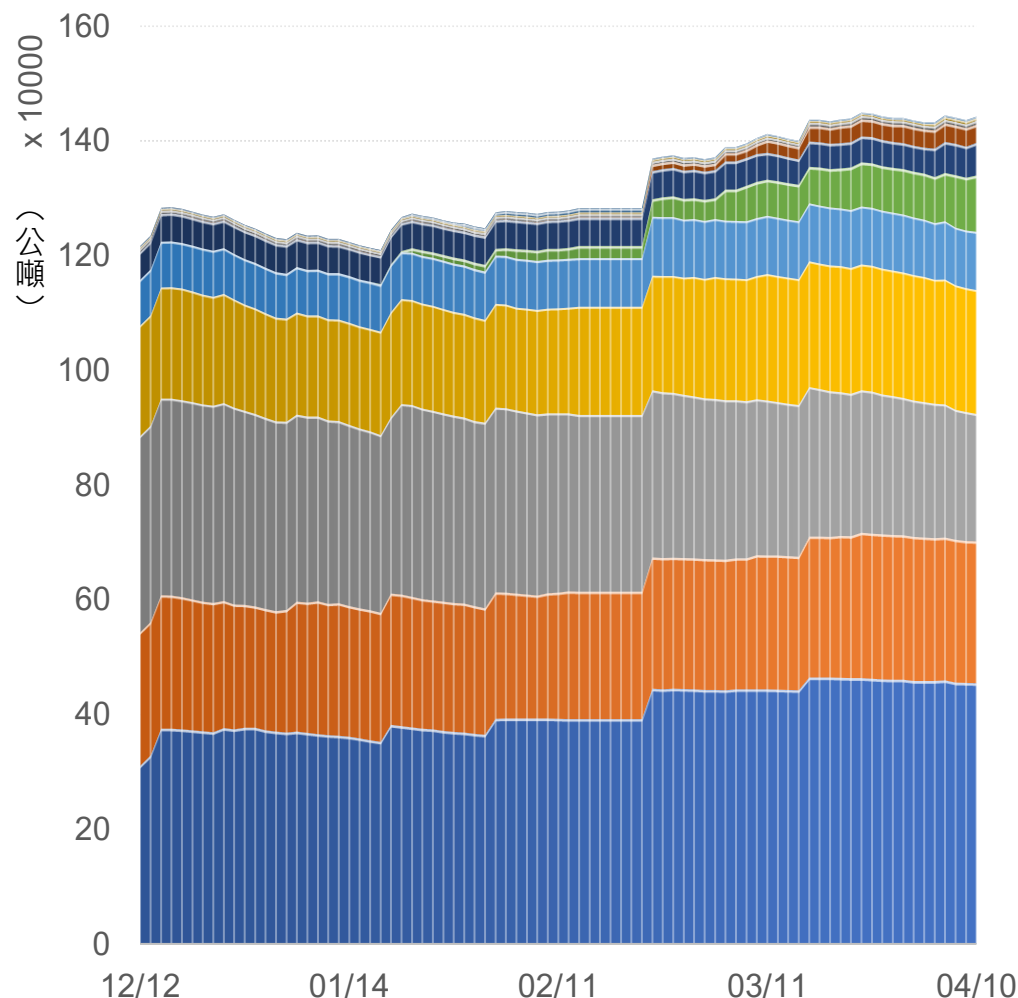
排序	地點	庫存	變動	占全球庫存
1	中國_香港	3615	0	42.03%
2	馬來西亞_巴生港	2910	0	33.84%
3	新加坡_新加坡	895	0	10.41%
4	荷蘭_鹿特丹	610	0	7.09%
5	美國_巴爾的摩	310	0	3.60%
6	比利時_安特衛普	155	0	1.80%
7	西班牙_畢爾巴鄂	65	0	0.76%
8	台灣_高雄	25	0	0.29%
9	馬來西亞_柔佛	15	0	0.17%
10				
11				
12				
13				
14				
15				
合計		8600	0	100%

# LME全球前10大港口總庫存 (單位: 公噸)

排序	地點	總庫存	增減	占全球庫存
1	新加坡_新加坡	454735	-221	30.89%
2	台灣_高雄	246809	-825	16.76%
3	馬來西亞_巴生	222240	-2320	15.09%
4	韓國_光陽	216409	+125	14.70%
5	韓國_釜山	101428	+1026	6.89%
6	美國_紐澳良	98450	+6200	6.69%
7	荷蘭_鹿特丹	56645	+2425	3.85%
8	美國_巴爾的摩	32018	0	2.17%
9	馬來西亞_柔佛	6301	0	0.43%
10	德國_漢堡	4850	0	0.33%
11	其他	2705	0	0.18%
合計		1472320	+6510	100%

排序	地點	總庫存	增減	占全球庫存
1	亞洲合計	1249872	-2215	84.89%
2	美洲合計	130468	+6200	8.86%
3	歐洲合計	62250	+2425	4.23%
合計		1472320	+6510	100%

■ 新加坡\_新加坡 ■ 台灣\_高雄 ■ 馬來西亞\_巴生 ■ 韓國\_光陽  
■ 韓國\_釜山 ■ 美國\_紐澳良 ■ 荷蘭\_鹿特丹 ■ 美國\_巴爾的摩  
■ 馬來西亞\_柔佛 ■ 德國\_漢堡 ■ 其他

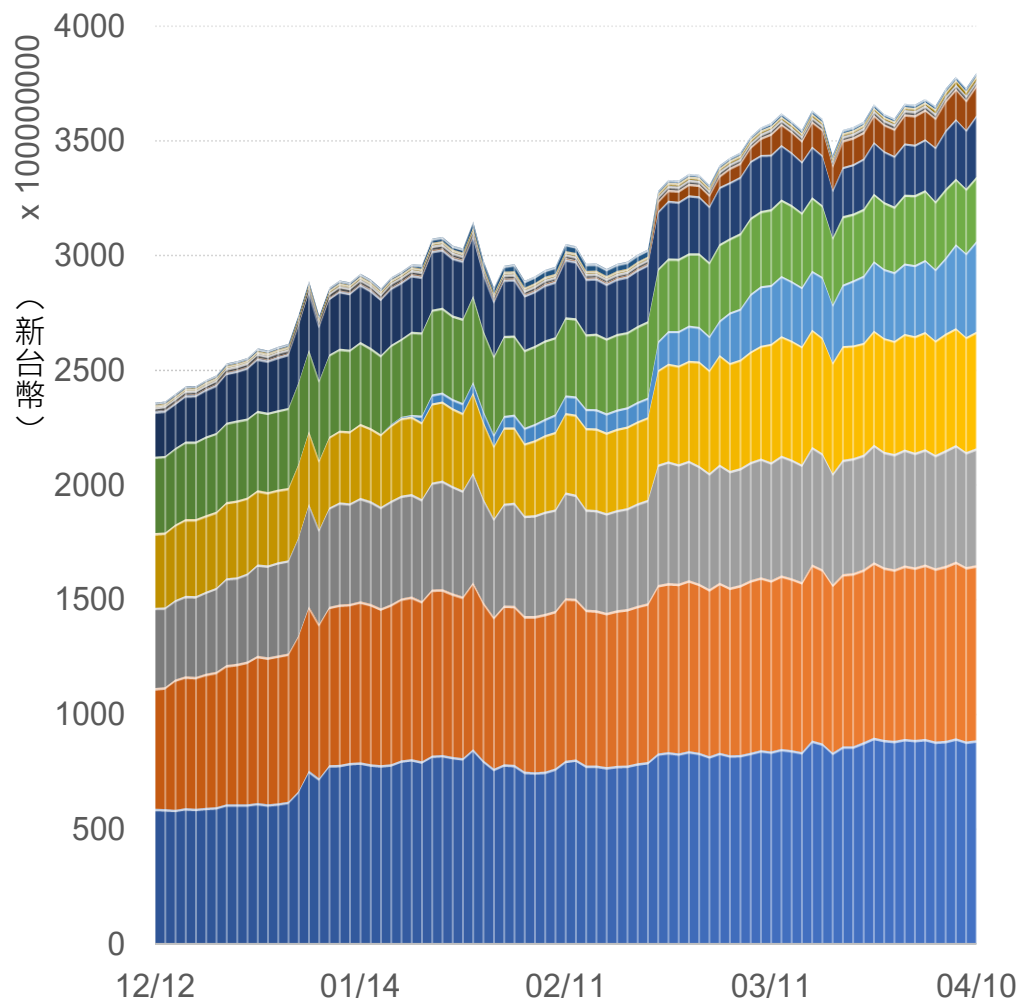


# LME全球前10大港口總庫存市值 (單位：億新台幣)

排序	地點	總庫存市值	增減	占全球市值
1	台灣_高雄	887.57	+5.17	22.39%
2	新加坡_新加坡	763.98	+3.96	19.28%
3	韓國_釜山	508.66	+6.60	12.83%
4	韓國_光陽	507.84	+6.91	12.81%
5	美國_紐澳良	395.44	+30.66	9.98%
6	馬來西亞_巴生	280.77	-1.00	7.08%
7	荷蘭_鹿特丹	267.60	+11.53	6.75%
8	美國_巴爾的摩	132.23	+2.09	3.34%
9	馬來西亞_柔佛	19.73	+0.07	0.50%
10	德國_漢堡	19.48	+0.30	0.49%
11	其他	13.30	+0.08	0.34%
合計		3963.57	+70.26	100%

排序	地點	總庫存市值	增減	占全球市值
1	亞洲合計	2979.11	+21.73	75.16%
2	美洲合計	527.67	+32.76	13.31%
3	歐洲合計	289.82	+11.89	7.31%
合計		3963.57	+70.26	100%

■ 台灣\_高雄    ■ 新加坡\_新加坡    ■ 韓國\_釜山    ■ 韓國\_光陽  
■ 美國\_紐澳良    ■ 馬來西亞\_巴生    ■ 荷蘭\_鹿特丹    ■ 美國\_巴爾的摩  
■ 馬來西亞\_柔佛    ■ 德國\_漢堡    ■ 其他



# 敬語

---

本研究報告純屬研究性質僅供參考，不保證其完整性及精確性，報告內容具時效性，邇後若有變更，本公司將不做預告或主動更新。交易人應審慎考量本身之需求及交易可能衍生之風險，並就交易結果自行負責，本公司恕不負任何法律責任，亦不作任何保證。未經本公司授權，禁止以任何形式複製、轉載或節錄。

永豐期貨股份有限公司 | 台北市重慶南路一段2號8樓 | 02-2381-1799 | 114年金管期總字第010號 | 顧問事業部