



LME

基本金屬日報

2026年4月10日 永豐期貨顧問事業部編制

LME 3M收盤行情

商品	價格	增減	增減%	今年以來	0% (52週低)	↔	100% (52週高)
銅	12681.5	-27.5	-0.22%	+2.08%			
鋁	3444	-11.0	-0.32%	+14.97%			
鉛	1927	-14.5	-0.75%	-4.18%			
鋅	3327	+34.5	+1.05%	+6.72%			
鎳	17088	-214	-1.24%	+2.66%			
錫	47686	+59	+0.12%	+17.58%			

LME全球庫存 (單位: 公噸)

商品	全球庫存	有效倉單	註銷倉單	註銷倉單佔比%
銅	383450 (-1825)	340600 (+850)	42850 (-2675)	11.17% (-0.64%)
鋁	401625 (-2250)	264575 (-4025)	137050 (+1775)	34.12% (+0.63%)
鉛	278775 (-250)	266300 (-50)	12475 (-200)	4.47% (-0.07%)
鋅	112050 (-275)	87000 (0)	25050 (-275)	22.36% (-0.19%)
鎳	281310 (-48)	265128 (0)	16182 (-48)	5.75% (-0.02%)
錫	8600 (-5)	7990 (-95)	610 (+90)	7.09% (+1.05%)

LME高雄港庫存 (單位: 公噸、億新台幣)

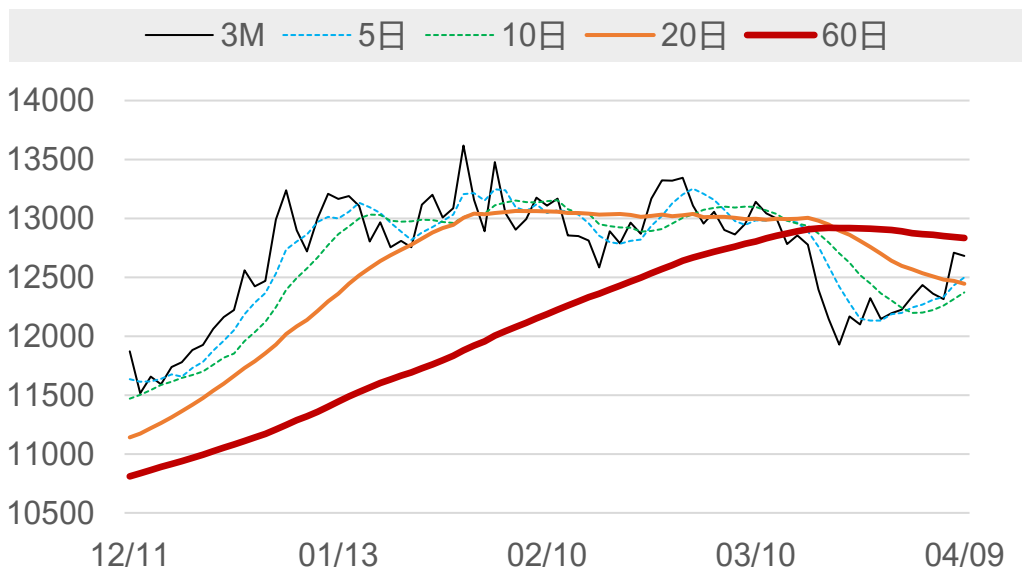
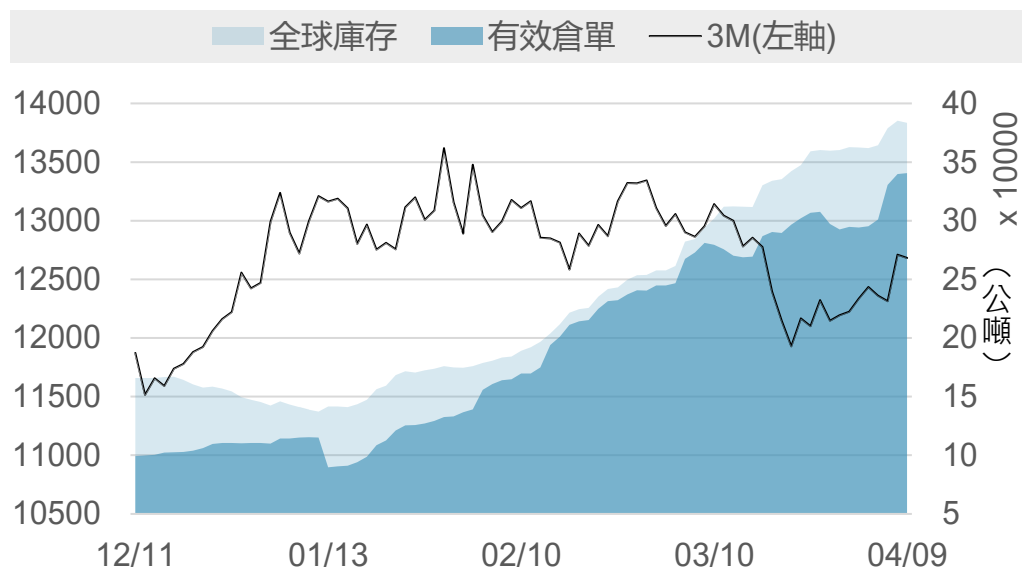
商品	高雄港庫存	有效倉單	註銷倉單	註銷占比%	佔全球庫存%	市值	高雄港總庫存
銅	113400 (-1275)	98425 (+350)	14975 (-1625)	13.21% (-1.27%)	29.57% (-0.19%)	448.41 (-9.11)	247634 -1275
鋁	45300 (0)	44900 (0)	400 (0)	0.88% (0)	11.28% (+0.06%)	50.26 (-0.43)	高雄港總市值
鉛	100 (0)	100 (0)	0 (0)	0 (0)	0.04% (+0.00%)	0.06 (-0.00)	882.40 -13.97
鋅	22125 (0)	20825 (0)	1300 (0)	5.88% (0)	19.75% (+0.05%)	22.87 (-0.30)	新台幣匯率
鎳	66684 (0)	62358 (0)	4326 (0)	6.49% (0)	23.70% (+0.00%)	360.43 (-4.13)	31.748 -0.037
錫	25 (0)	25 (0)	0 (0)	0 (0)	0.29% (+0.00%)	0.37 (-0.01)	

LME高雄港庫存與市值變化走勢圖 (單位：公噸、億新台幣)



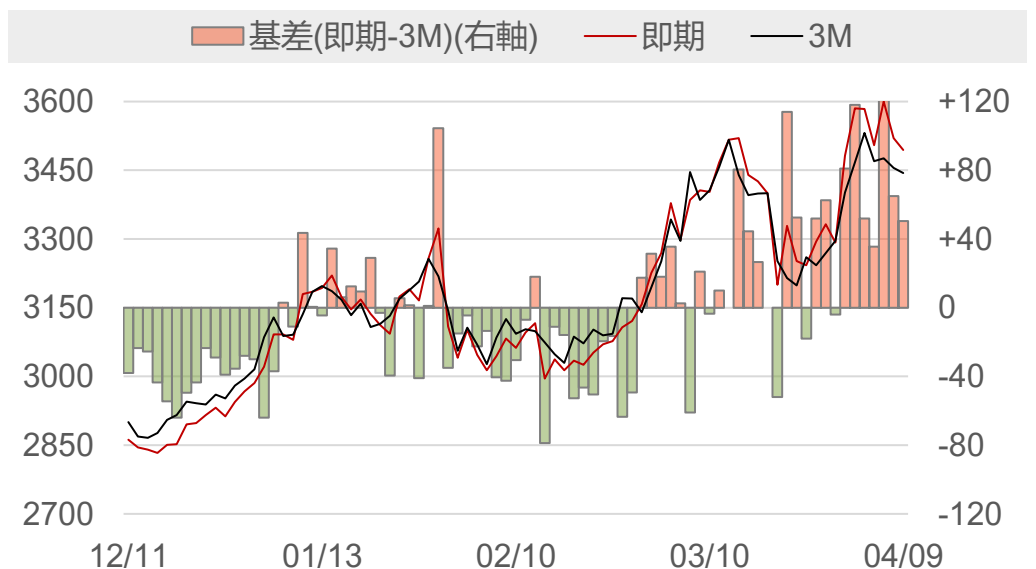
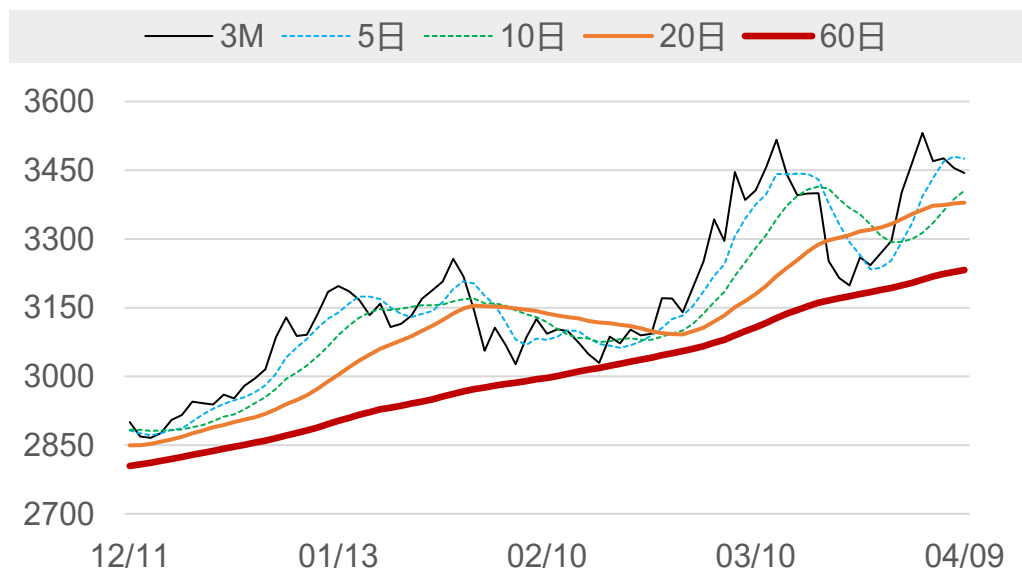
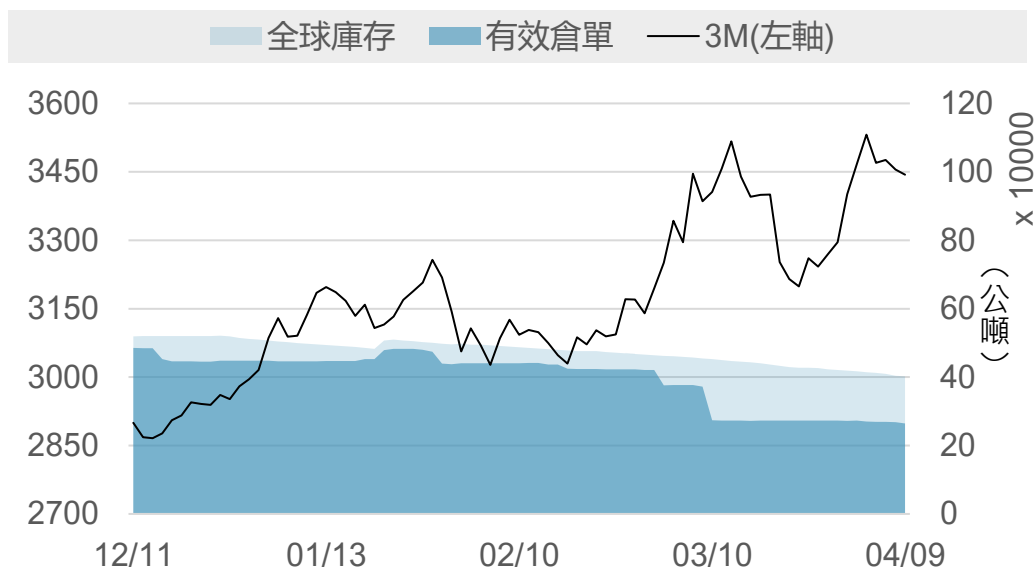
LME銅

	2026/4/8	2026/4/9	增減	增減%
即期	12552	12455	-97.0	-0.77%
3 M	12709	12681.5	-27.5	-0.22%
基差 (即期-3M)	-157.0	-226.5	-69.5	▼
全球庫存(公噸)	385275	383450	-1825	▼
有效倉單(公噸)	339750	340600	+850	▲
註銷倉單(公噸)	45525	42850	-2675	▼
高雄庫存(公噸)	114675	113400	-1275	▼
高雄市值(億台幣)	457.51	448.41	-9.11	▼



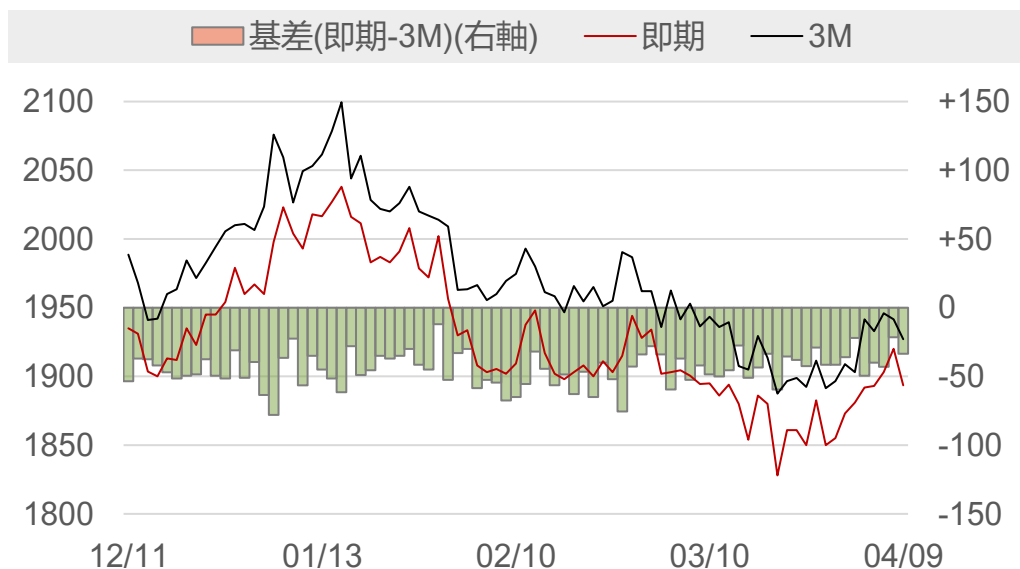
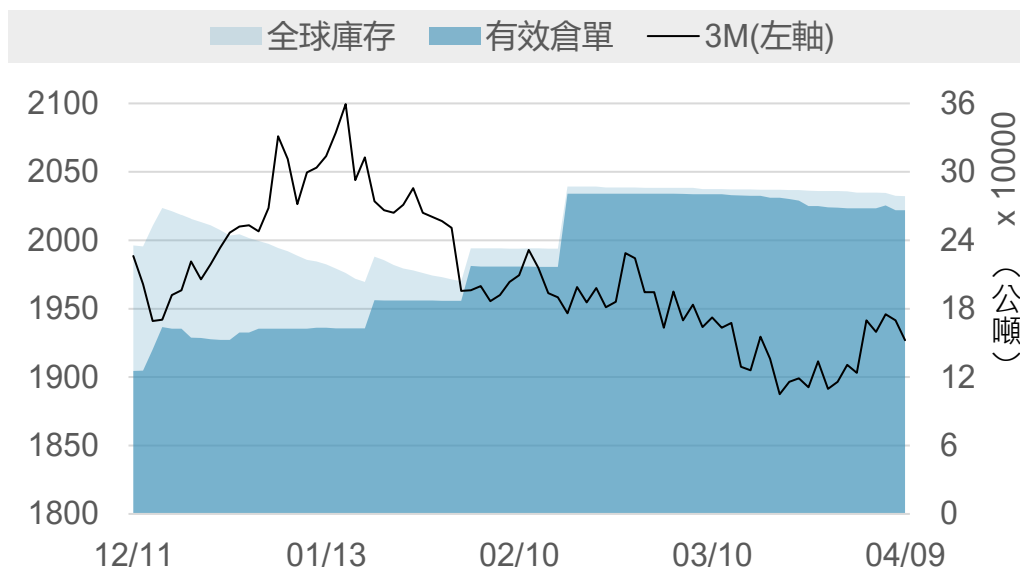
LME鋁

	2026/4/8	2026/4/9	增減	增減%
即期	3520	3494.5	-25.5	-0.72%
3 M	3455	3444	-11.0	-0.32%
基差 (即期-3M)	+65.0	+50.5	-14.5	▼
全球庫存(公噸)	403875	401625	-2250	▼
有效倉單(公噸)	268600	264575	-4025	▼
註銷倉單(公噸)	135275	137050	+1775	▲
高雄庫存(公噸)	45300	45300	0	-
高雄市值(億台幣)	50.68	50.26	-0.43	▼



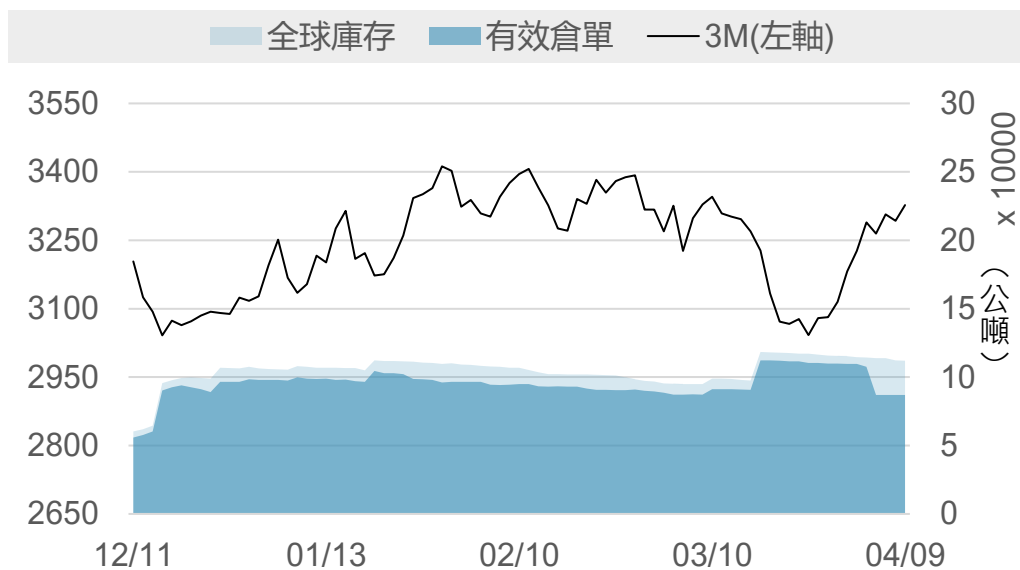
LME鉛

	2026/4/8	2026/4/9	增減	增減%
即期	1920	1893.5	-26.5	-1.38%
3 M	1941.5	1927	-14.5	-0.75%
基差 (即期-3M)	-21.5	-33.5	-12.0	▼
全球庫存(公噸)	279025	278775	-250	▼
有效倉單(公噸)	266350	266300	-50	▼
註銷倉單(公噸)	12675	12475	-200	▼
高雄庫存(公噸)	100	100	0	-
高雄市值(億台幣)	0.06	0.06	-0.00	▼



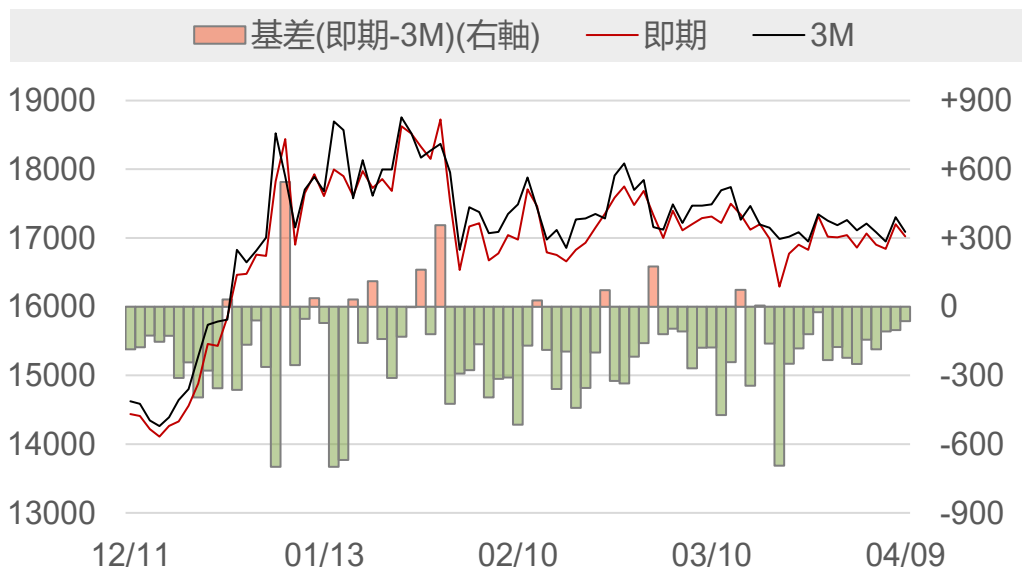
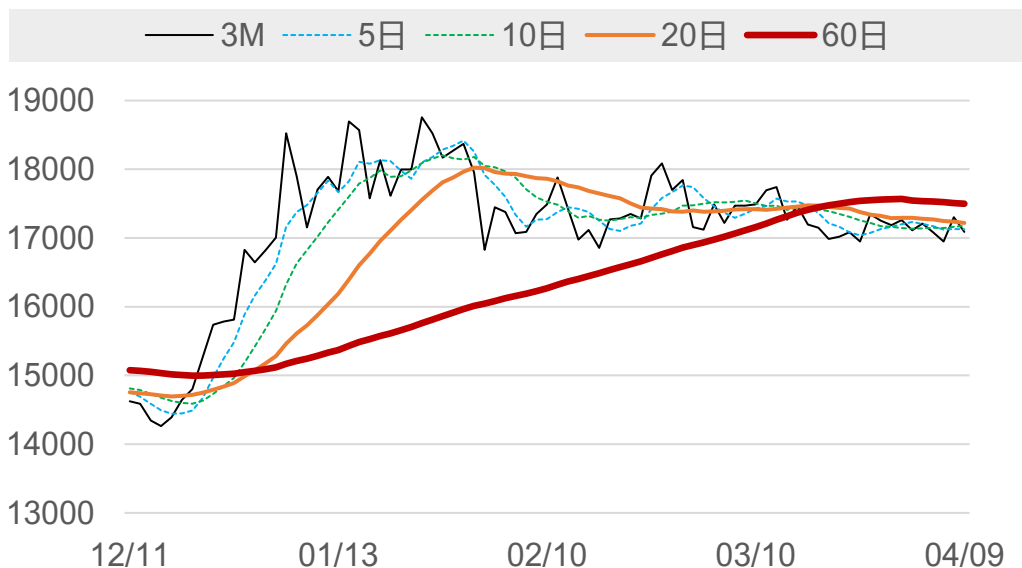
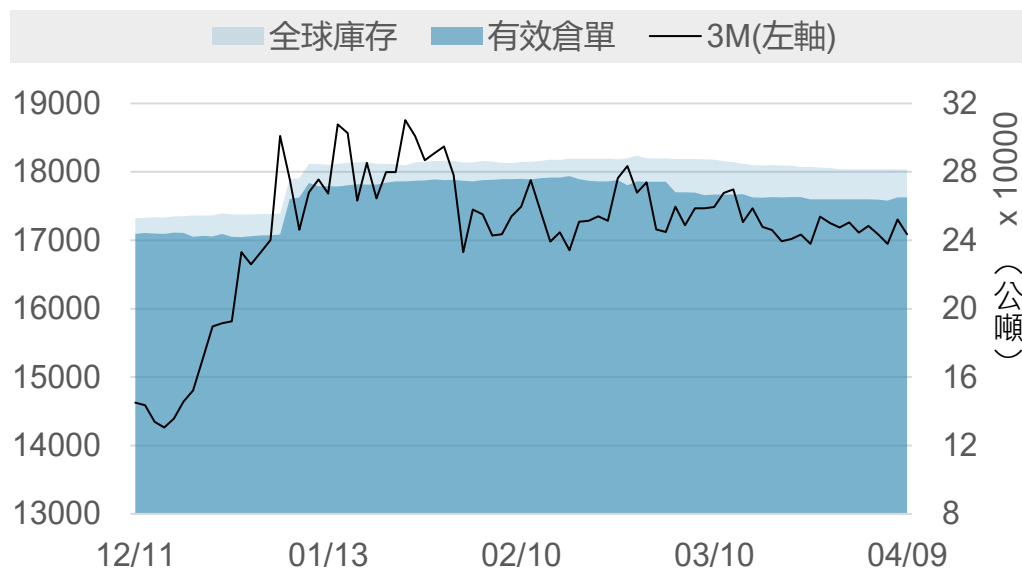
LME錳

	2026/4/8	2026/4/9	增減	增減%
即期	3295	3256	-39.0	-1.18%
3 M	3292.5	3327	+34.5	+1.05%
基差 (即期-3M)	+2.5	-71.0	-73.5	▼
全球庫存(公噸)	112325	112050	-275	▼
有效倉單(公噸)	87000	87000	0	-
註銷倉單(公噸)	25325	25050	-275	▼
高雄庫存(公噸)	22125	22125	0	-
高雄市值(億台幣)	23.17	22.87	-0.30	▼



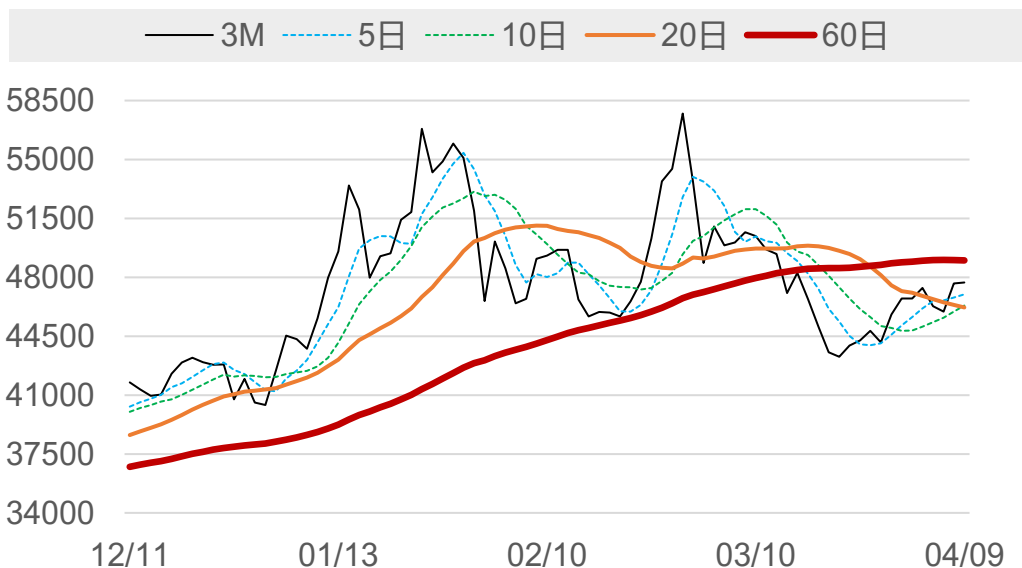
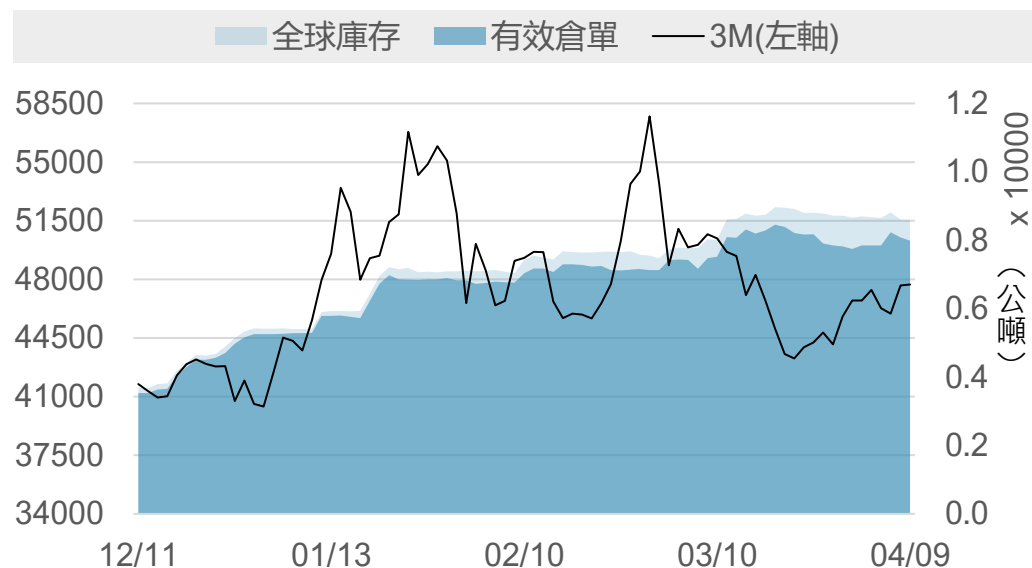
LME鎳

	2026/4/8	2026/4/9	增減	增減%
即期	17200	17025	-175	-1.02%
3 M	17302	17088	-214	-1.24%
基差 (即期-3M)	-102	-63	+39	▲
全球庫存(公噸)	281358	281310	-48	▼
有效倉單(公噸)	265128	265128	0	-
註銷倉單(公噸)	16230	16182	-48	▼
高雄庫存(公噸)	66684	66684	0	-
高雄市值(億台幣)	364.56	360.43	-4.13	▼



LME錫

	2026/4/8	2026/4/9	增減	增減%
即期	47895	46725	-1170	-2.44%
3 M	47627	47686	+59	+0.12%
基差 (即期-3M)	+268	-961	-1229	▼
全球庫存(公噸)	8605	8600	-5	▼
有效倉單(公噸)	8085	7990	-95	▼
註銷倉單(公噸)	520	610	+90	▲
高雄庫存(公噸)	25	25	0	-
高雄市值(億台幣)	0.38	0.37	-0.01	▼



LME銅庫存 (單位: 公噸)

排序	地點	庫存	變動	占全球庫存
1	台灣_高雄	113400	-1275	29.57%
2	美國_紐澳良	92250	+500	24.06%
3	韓國_光陽	67600	-950	17.63%
4	美國_巴爾的摩	31600	0	8.24%
5	韓國_釜山	28000	0	7.30%
6	荷蘭_鹿特丹	19175	-100	5.00%
7	新加坡_新加坡	12900	0	3.36%
8	中國香港	11150	0	2.91%
9	德國_漢堡	4850	0	1.26%
10	義大利_里窩那	1875	0	0.49%
11	馬來西亞_巴生	625	0	0.16%
12	馬來西亞_柔佛	25	0	0.01%
13				
14				
15				
合計		383450	-1825	100%

LME鋁庫存 (單位: 公噸)

排序	地點	庫存	變動	占全球庫存
1	馬來西亞_巴生	216000	-2000	53.78%
2	韓國_光陽	132700	-250	33.04%
3	台灣_高雄	45300	0	11.28%
4	荷蘭_鹿特丹	3450	0	0.86%
5	馬來西亞_柔佛	3375	0	0.84%
6	新加坡_新加坡	750	0	0.19%
7	義大利_的里雅斯特	50	0	0.01%
8	美國_巴爾的摩	0	0	0.00%
9				
10				
11				
12				
13				
14				
15				
合計		401625	-2250	100%

LME鉛庫存 (單位: 公噸)

排序	地點	庫存	變動	占全球庫存
1	新加坡_新加坡	277050	-250	99.38%
2	馬來西亞_巴生	625	0	0.22%
3	西班牙_巴塞羅納	525	0	0.19%
4	義大利_里窩那	450	0	0.16%
5	台灣_高雄	100	0	0.04%
6	義大利_的里雅斯特	25	0	0.01%
7	韓國_釜山	0	0	0.00%
8				
9				
10				
11				
12				
13				
14				
15				
合計		278775	-250	100%

LME鋅庫存 (單位: 公噸)

排序	地點	庫存	變動	占全球庫存
1	新加坡_新加坡	81125	-275	72.40%
2	台灣_高雄	22125	0	19.75%
3	中國_香港	8725	0	7.79%
4	馬來西亞_巴生	50	0	0.04%
5	荷蘭_鹿特丹	25	0	0.02%
6				
7				
8				
9				
10				
11				
12				
13				
14				
15				
合計		112050	-275	100%

LME鎳庫存 (單位: 公噸)

排序	地點	庫存	變動	占全球庫存
1	新加坡_新加坡	82236	0	29.23%
2	韓國_釜山	72402	-24	25.74%
3	台灣_高雄	66684	0	23.70%
4	荷蘭_鹿特丹	30960	-24	11.01%
5	韓國_光陽	15984	0	5.68%
6	馬來西亞_巴生	7260	0	2.58%
7	馬來西亞_柔佛	2886	0	1.03%
8	阿聯_杜拜	1950	0	0.69%
9	中國_香港	840	0	0.30%
10	美國_巴爾的摩	108	0	0.04%
11				
12				
13				
14				
15				
合計		281310	-48	100%

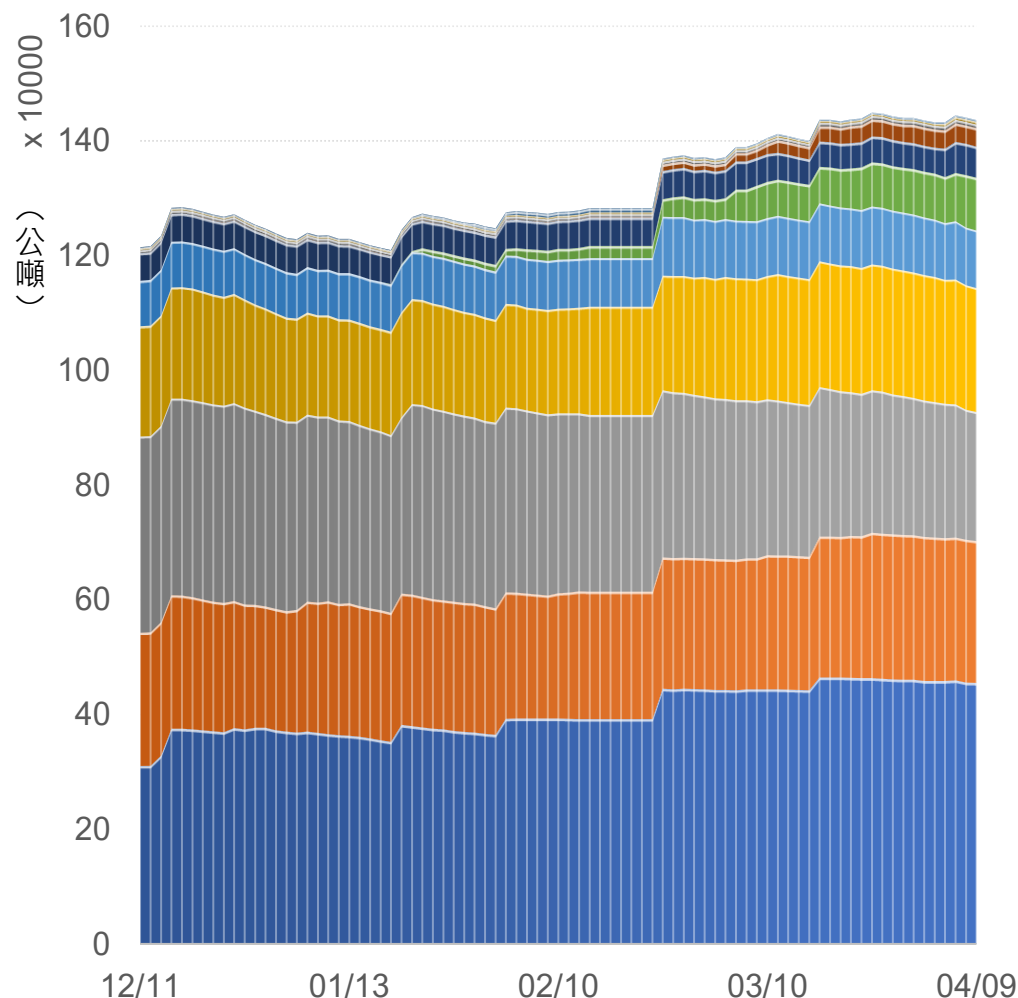
LME錫庫存 (單位: 公噸)

排序	地點	庫存	變動	占全球庫存
1	中國_香港	3615	0	42.03%
2	馬來西亞_巴生港	2910	-5	33.84%
3	新加坡_新加坡	895	0	10.41%
4	荷蘭_鹿特丹	610	0	7.09%
5	美國_巴爾的摩	310	0	3.60%
6	比利時_安特衛普	155	0	1.80%
7	西班牙_畢爾巴鄂	65	0	0.76%
8	台灣_高雄	25	0	0.29%
9	馬來西亞_柔佛	15	0	0.17%
10				
11				
12				
13				
14				
15				
合計		8600	-5	100%

LME全球前10大港口總庫存 (單位：公噸)

排序	地點	總庫存	增減	占全球庫存
1	新加坡_新加坡	454956	-525	31.04%
2	台灣_高雄	247634	-1275	16.89%
3	馬來西亞_巴生	224560	-2000	15.32%
4	韓國_光陽	216284	-1200	14.76%
5	韓國_釜山	100402	-24	6.85%
6	美國_紐澳良	92250	+500	6.29%
7	荷蘭_鹿特丹	54220	-124	3.70%
8	美國_巴爾的摩	32018	0	2.18%
9	馬來西亞_柔佛	6301	0	0.43%
10	德國_漢堡	4850	0	0.33%
11	其他	2705	0	0.18%
合計		1465810	-4653	100%

排序	地點	總庫存	增減	占全球庫存
1	亞洲合計	1252087	-5024	85.42%
2	美洲合計	124268	+500	8.48%
3	歐洲合計	59825	-124	4.08%
合計		1465810	-4653	100%

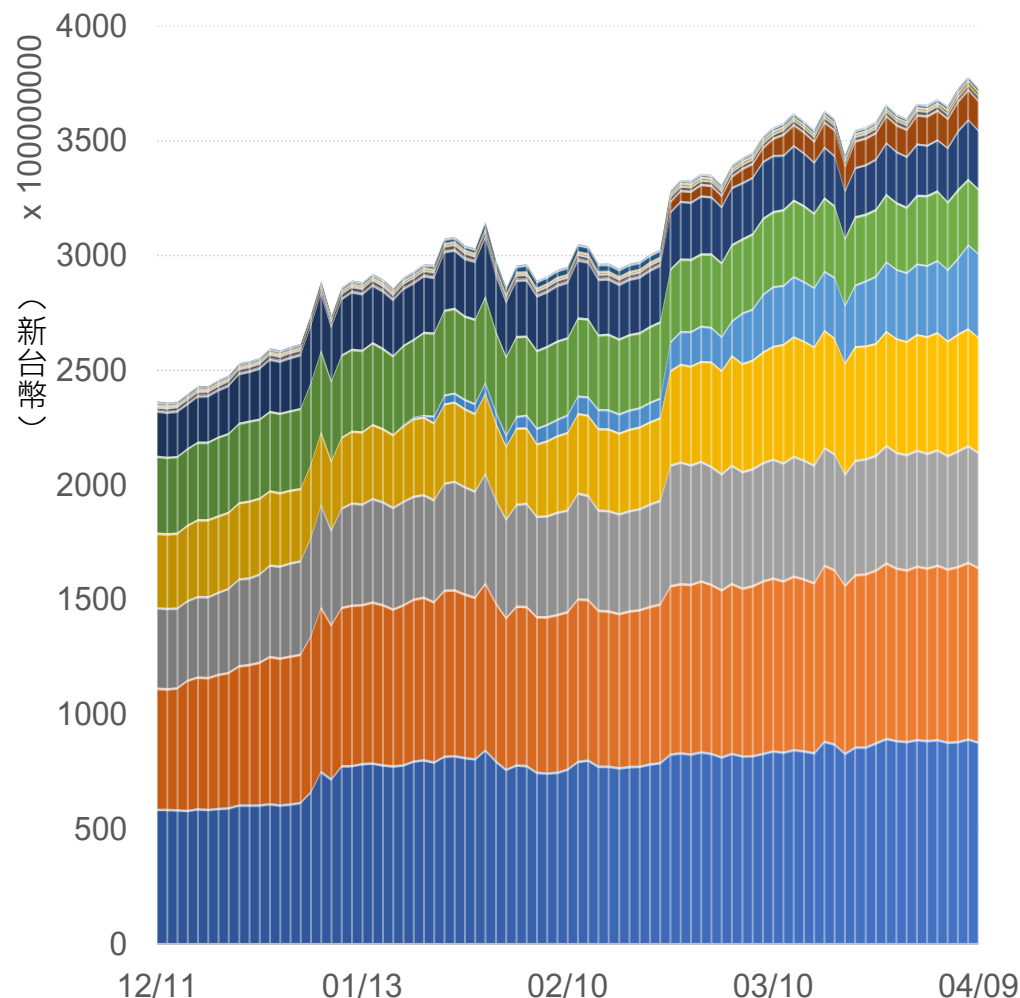


LME全球前10大港口總庫存市值 (單位：億新台幣)

排序	地點	總庫存市值	增減	占全球市值
1	台灣_高雄	882.40	-13.97	22.66%
2	新加坡_新加坡	760.02	-9.98	19.52%
3	韓國_釜山	502.06	-5.61	12.90%
4	韓國_光陽	500.92	-8.70	12.87%
5	美國_紐澳良	364.78	-1.27	9.37%
6	馬來西亞_巴生	281.78	-4.75	7.24%
7	荷蘭_鹿特丹	256.07	-3.40	6.58%
8	美國_巴爾的摩	130.14	-1.25	3.34%
9	馬來西亞_柔佛	19.66	-0.22	0.51%
10	德國_漢堡	19.18	-0.17	0.49%
11	其他	13.23	-0.19	0.34%
合計		3893.31	-52.78	100%

排序	地點	總庫存市值	增減	占全球市值
1	亞洲合計	2957.38	-43.34	75.96%
2	美洲合計	494.91	-2.52	12.71%
3	歐洲合計	277.93	-3.63	7.14%
合計		3893.31	-52.78	100%

■ 台灣_高雄 ■ 新加坡_新加坡 ■ 韓國_釜山 ■ 韓國_光陽
■ 美國_紐澳良 ■ 馬來西亞_巴生 ■ 荷蘭_鹿特丹 ■ 美國_巴爾的摩
■ 馬來西亞_柔佛 ■ 德國_漢堡 ■ 其他



敬語

本研究報告純屬研究性質僅供參考，不保證其完整性及精確性，報告內容具時效性，邇後若有變更，本公司將不做預告或主動更新。交易人應審慎考量本身之需求及交易可能衍生之風險，並就交易結果自行負責，本公司恕不負任何法律責任，亦不作任何保證。未經本公司授權，禁止以任何形式複製、轉載或節錄。

永豐期貨股份有限公司 | 台北市重慶南路一段2號8樓 | 02-2381-1799 | 114年金管期總字第010號 | 顧問事業部