



LME

基本金屬日報

2026年4月9日 永豐期貨顧問事業部編制

LME 3M收盤行情

商品	價格	增減	增減%	今年以來	0% (52週低)	↔	100% (52週高)
銅	12709	+396.0	+3.22%	+2.30%			
鋁	3455	-21.0	-0.60%	+15.34%			
鉛	1941.5	-4.5	-0.23%	-3.46%			
鋅	3292.5	-14.5	-0.44%	+5.61%			
鎳	17302	+354	+2.09%	+3.94%			
錫	47627	+1669	+3.63%	+17.44%			

LME全球庫存 (單位: 公噸)

商品	全球庫存	有效倉單	註銷倉單	註銷倉單佔比%
銅	385275 (+6500)	339750 (+9275)	45525 (-2775)	11.82% (-0.94%)
鋁	403875 (-6025)	268600 (-400)	135275 (-5625)	33.49% (-0.88%)
鉛	279025 (-2400)	266350 (-4325)	12675 (+1925)	4.54% (+0.72%)
鋅	112325 (-1600)	87000 (+125)	25325 (-1725)	22.55% (-1.20%)
鎳	281358 (-138)	265128 (+1902)	16230 (-2040)	5.77% (-0.72%)
錫	8605 (-210)	8085 (-145)	520 (-65)	6.04% (-0.59%)

LME高雄港庫存 (單位: 公噸、億新台幣)

商品	高雄港庫存	有效倉單	註銷倉單	註銷占比%	佔全球庫存%	市值
銅	114675 (-600)	98075 (-350)	16600 (-250)	14.48% (-0.14%)	29.76% (-0.67%)	457.51 (+6.03)
鋁	45300 (0)	44900 (-400)	400 (+400)	0.88% (+0.88%)	11.22% (+0.16%)	50.68 (-1.45)
鉛	100 (-75)	100 (0)	0 (-75)	0 (-42.86%)	0.04% (-0.03%)	0.06 (-0.05)
鋅	22125 (+500)	20825 (+500)	1300 (0)	5.88% (-0.14%)	19.70% (+0.72%)	23.17 (+0.22)
鎳	66684 (+48)	62358 (+126)	4326 (-78)	6.49% (-0.12%)	23.70% (+0.03%)	364.56 (+5.84)
錫	25 (0)	25 (0)	0 (0)	0 (0)	0.29% (+0.01%)	0.38 (+0.01)

高雄港總庫存

248909
-127

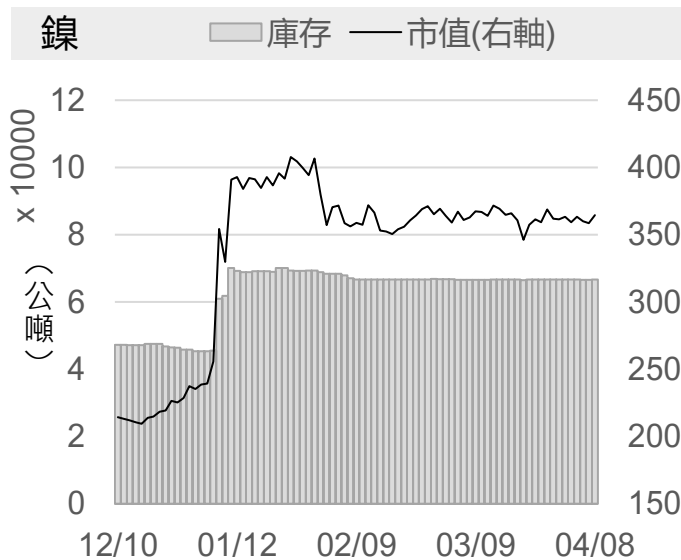
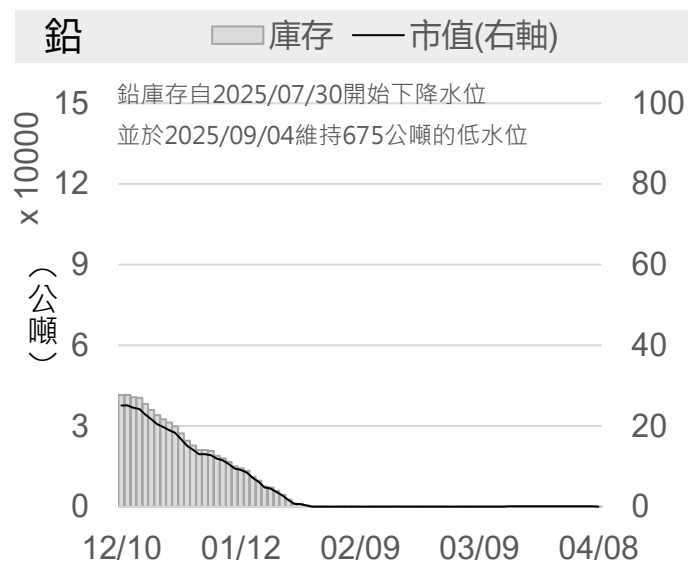
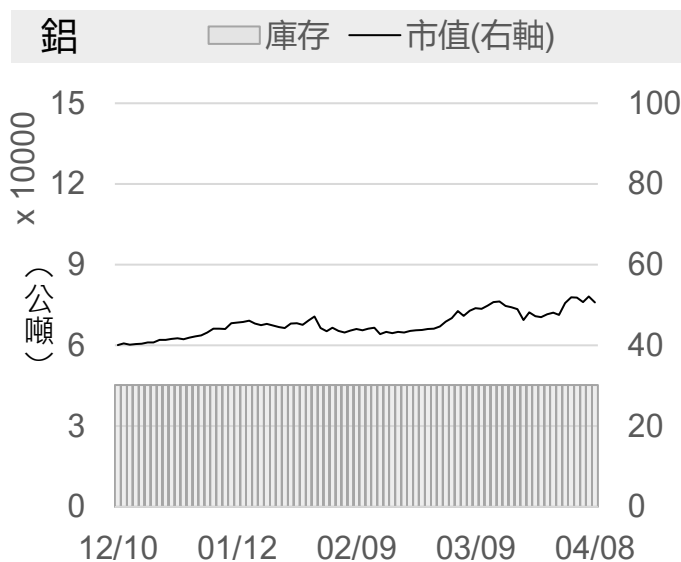
高雄港總市值

896.37
+10.61

新台幣匯率

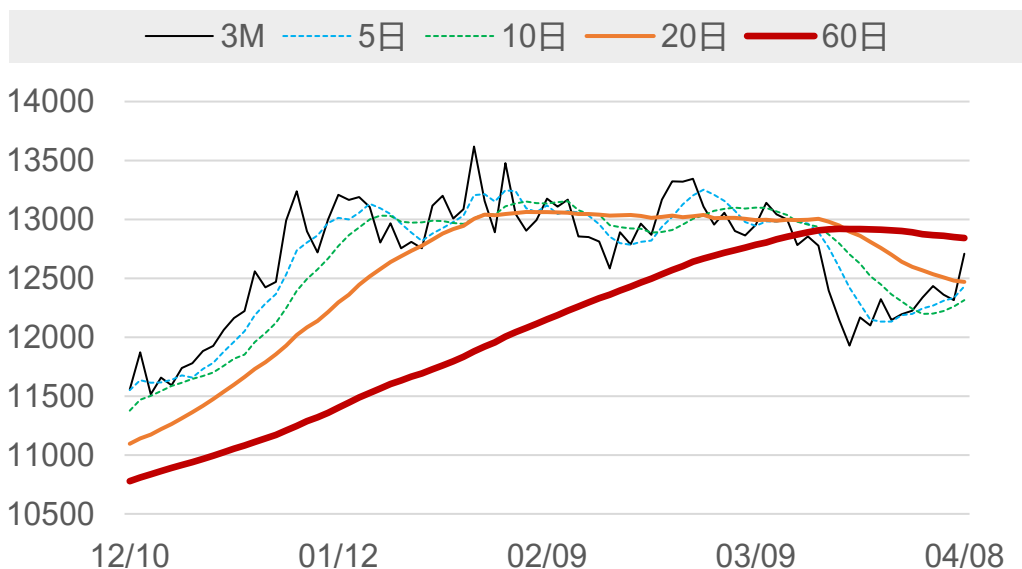
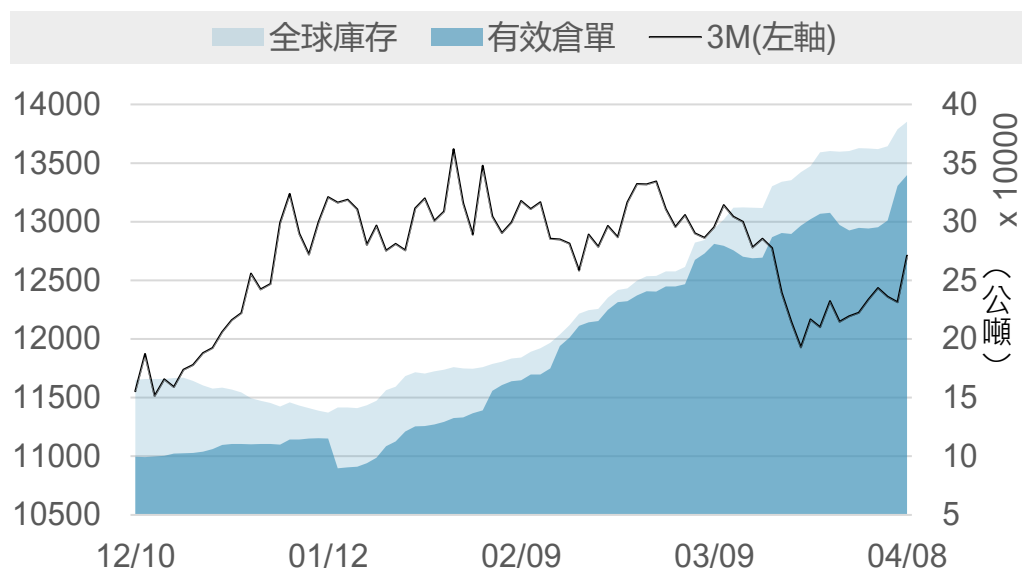
31.785
-0.182

LME高雄港庫存與市值變化走勢圖 (單位：公噸、億新台幣)



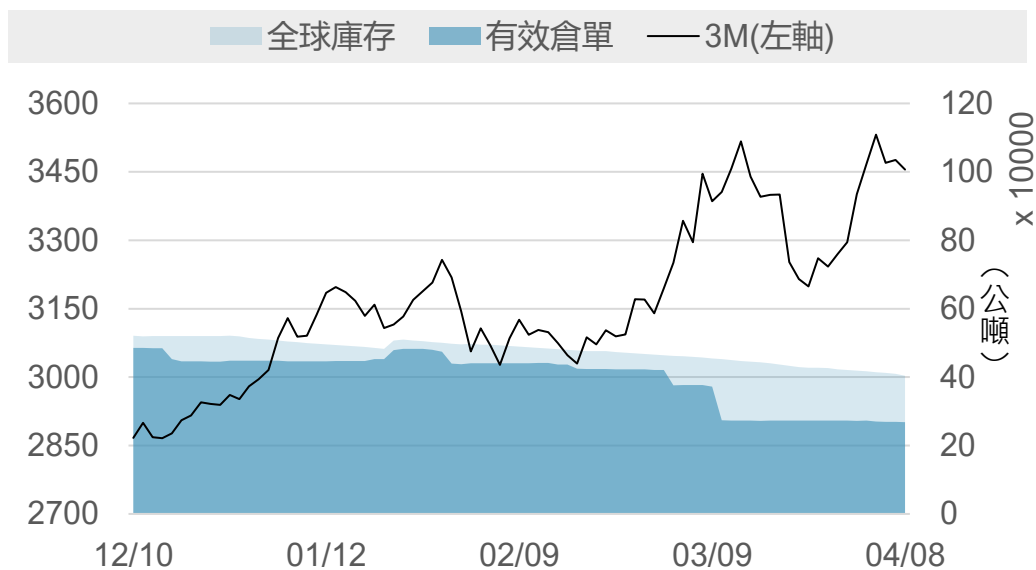
LME銅

	2026/4/7	2026/4/8	增減	增減%
即期	12252	12552	+300.0	+2.45%
3 M	12313	12709	+396.0	+3.22%
基差 (即期-3M)	-61.0	-157.0	-96.0	▼
全球庫存(公噸)	378775	385275	+6500	▲
有效倉單(公噸)	330475	339750	+9275	▲
註銷倉單(公噸)	48300	45525	-2775	▼
高雄庫存(公噸)	115275	114675	-600	▼
高雄市值(億台幣)	451.49	457.51	+6.03	▲



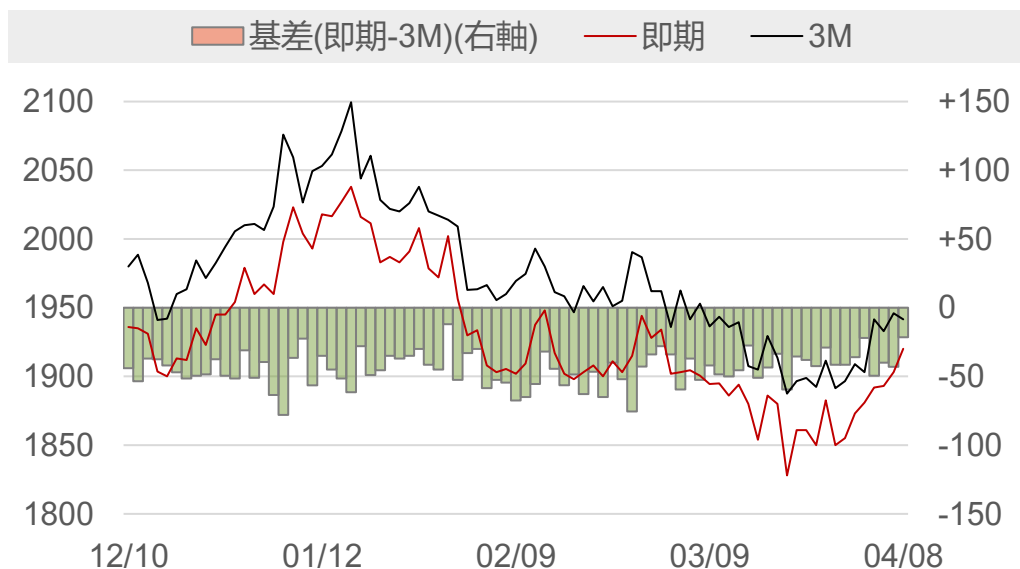
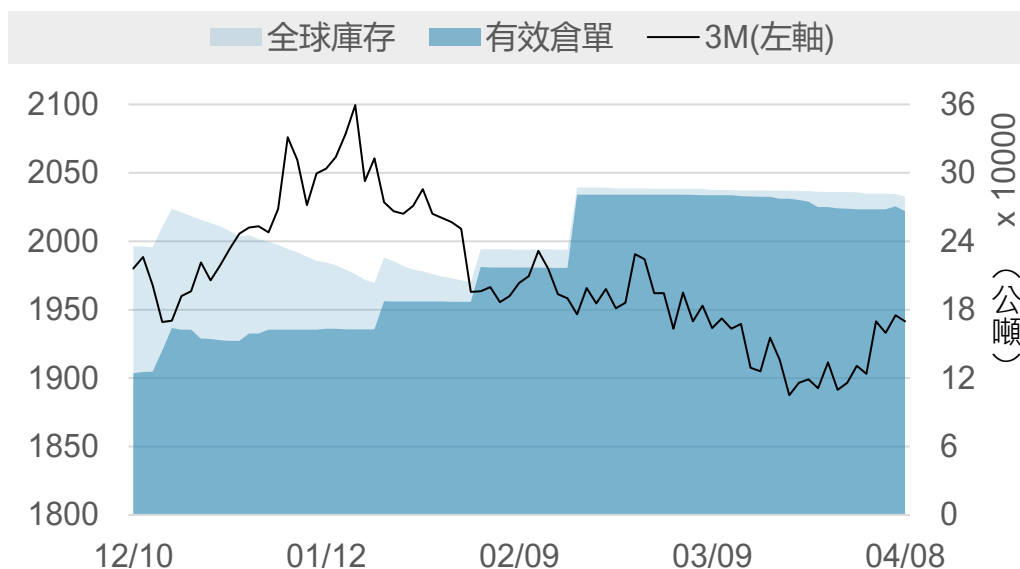
LME鋁

	2026/4/7	2026/4/8	增減	增減%
即期	3600	3520	-80.0	-2.22%
3 M	3476	3455	-21.0	-0.60%
基差 (即期-3M)	+124.0	+65.0	-59.0	▼
全球庫存(公噸)	409900	403875	-6025	▼
有效倉單(公噸)	269000	268600	-400	▼
註銷倉單(公噸)	140900	135275	-5625	▼
高雄庫存(公噸)	45300	45300	0	-
高雄市值(億台幣)	52.13	50.68	-1.45	▼



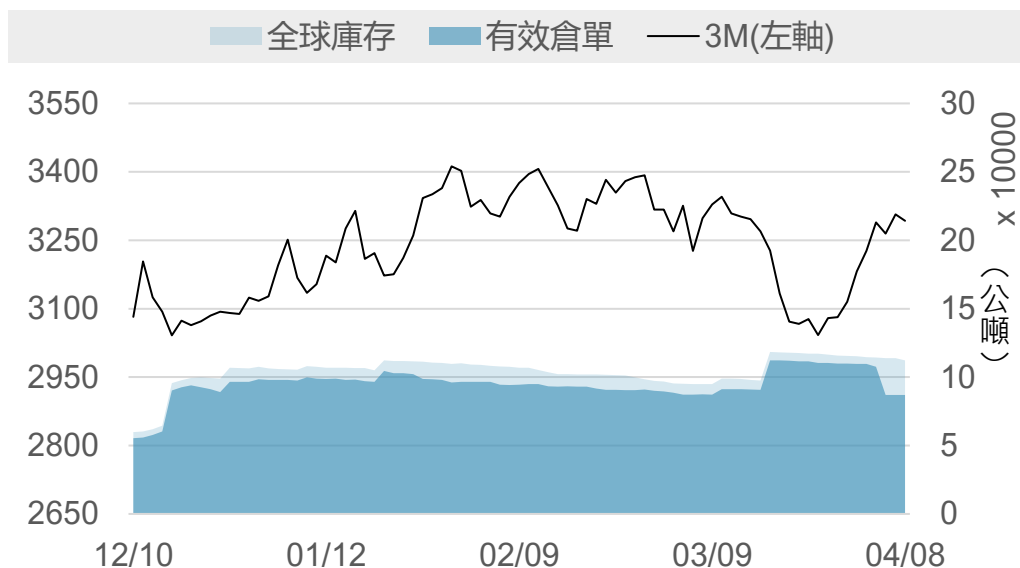
LME鉛

	2026/4/7	2026/4/8	增減	增減%
即期	1903	1920	+17.0	+0.89%
3 M	1946	1941.5	-4.5	-0.23%
基差 (即期-3M)	-43.0	-21.5	+21.5	▲
全球庫存(公噸)	281425	279025	-2400	▼
有效倉單(公噸)	270675	266350	-4325	▼
註銷倉單(公噸)	10750	12675	+1925	▲
高雄庫存(公噸)	175	100	-75	▼
高雄市值(億台幣)	0.11	0.06	-0.05	▼



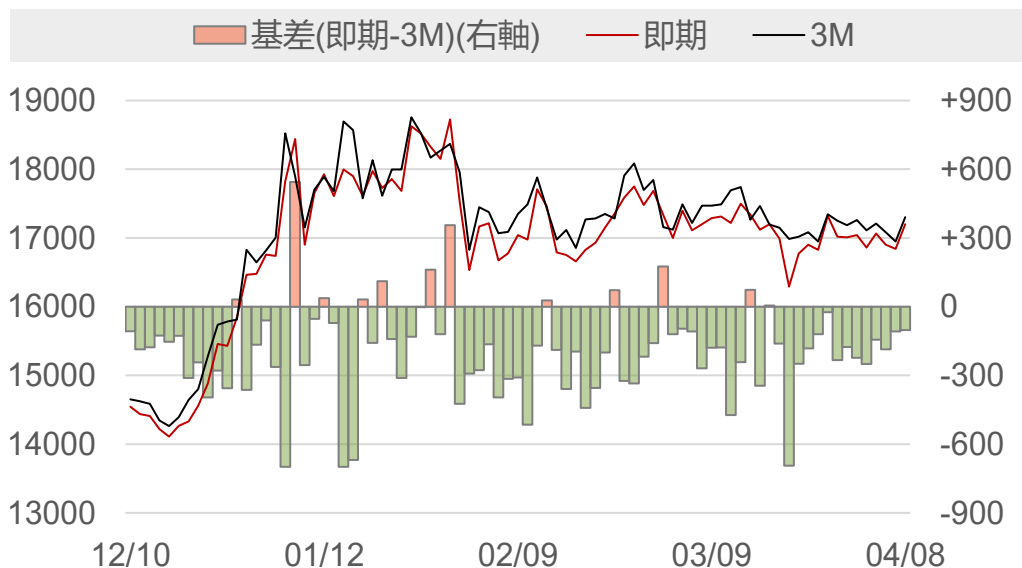
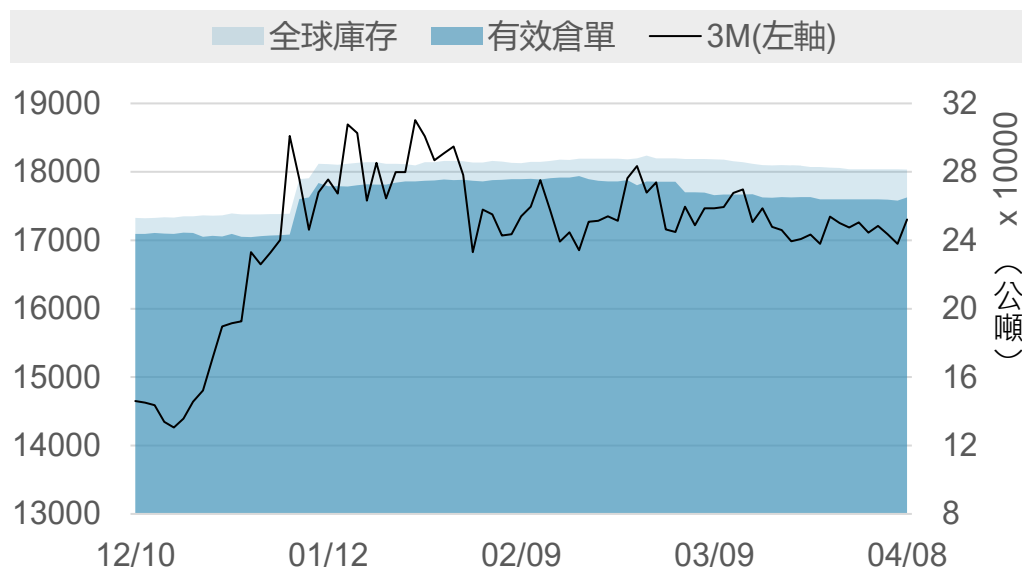
LME錳

	2026/4/7	2026/4/8	增減	增減%
即期	3320	3295	-25.0	-0.75%
3 M	3307	3292.5	-14.5	-0.44%
基差 (即期-3M)	+13.0	+2.5	-10.5	▼
全球庫存(公噸)	113925	112325	-1600	▼
有效倉單(公噸)	86875	87000	+125	▲
註銷倉單(公噸)	27050	25325	-1725	▼
高雄庫存(公噸)	21625	22125	+500	▲
高雄市值(億台幣)	22.95	23.17	+0.22	▲



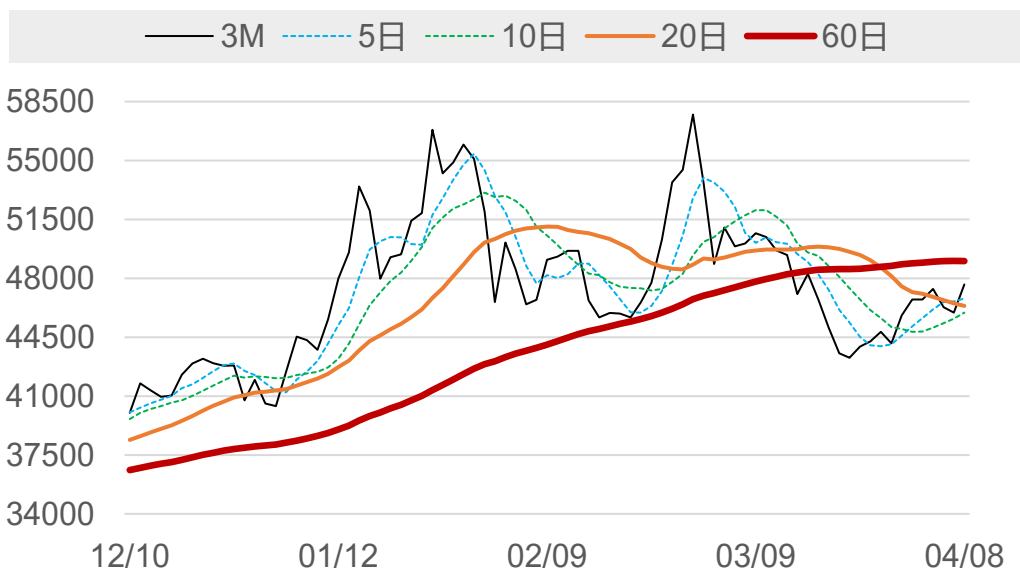
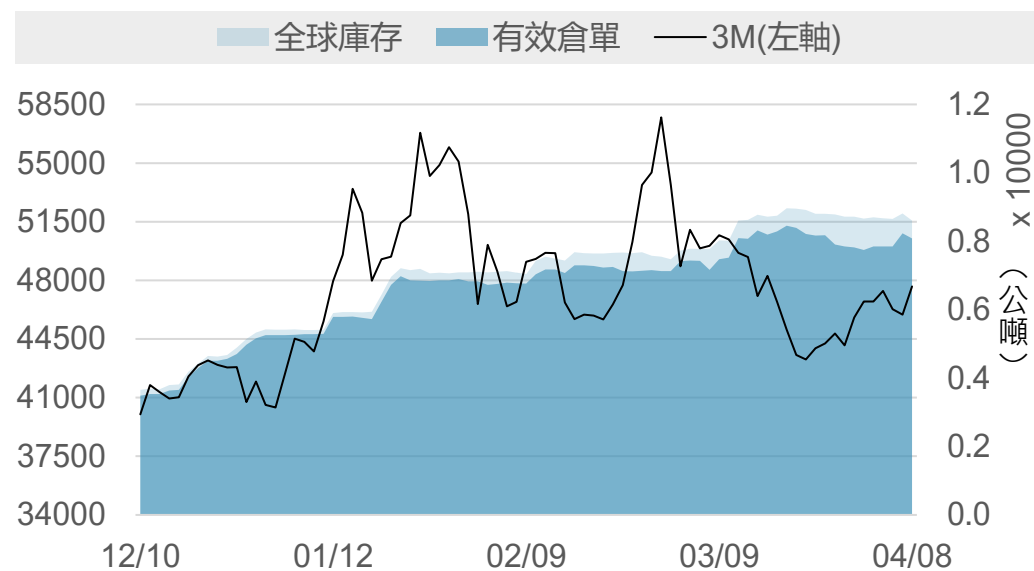
LME鎳

	2026/4/7	2026/4/8	增減	增減%
即期	16840	17200	+360	+2.14%
3 M	16948	17302	+354	+2.09%
基差 (即期-3M)	-108	-102	+6	▲
全球庫存(公噸)	281496	281358	-138	▼
有效倉單(公噸)	263226	265128	+1902	▲
註銷倉單(公噸)	18270	16230	-2040	▼
高雄庫存(公噸)	66636	66684	+48	▲
高雄市值(億台幣)	358.72	364.56	+5.84	▲



LME錫

	2026/4/7	2026/4/8	增減	增減%
即期	46025	47895	+1870	+4.06%
3 M	45958	47627	+1669	+3.63%
基差 (即期-3M)	+67	+268	+201	▲
全球庫存(公噸)	8815	8605	-210	▼
有效倉單(公噸)	8230	8085	-145	▼
註銷倉單(公噸)	585	520	-65	▼
高雄庫存(公噸)	25	25	0	-
高雄市值(億台幣)	0.37	0.38	+0.01	▲



LME銅庫存 (單位: 公噸)

排序	地點	庫存	變動	占全球庫存
1	台灣_高雄	114675	-600	29.76%
2	美國_紐澳良	91750	+7275	23.81%
3	韓國_光陽	68550	0	17.79%
4	美國_巴爾的摩	31600	0	8.20%
5	韓國_釜山	28000	-1050	7.27%
6	荷蘭_鹿特丹	19275	0	5.00%
7	新加坡_新加坡	12900	+1075	3.35%
8	中國香港	11150	0	2.89%
9	德國_漢堡	4850	0	1.26%
10	義大利_里窩那	1875	0	0.49%
11	馬來西亞_巴生	625	-200	0.16%
12	馬來西亞_柔佛	25	0	0.01%
13				
14				
15				
合計		385275	+6500	100%

LME鋁庫存 (單位: 公噸)

排序	地點	庫存	變動	占全球庫存
1	馬來西亞_巴生	218000	-6000	53.98%
2	韓國_光陽	132950	-25	32.92%
3	台灣_高雄	45300	0	11.22%
4	荷蘭_鹿特丹	3450	0	0.85%
5	馬來西亞_柔佛	3375	0	0.84%
6	新加坡_新加坡	750	0	0.19%
7	義大利_的里雅斯特	50	0	0.01%
8	美國_巴爾的摩	0	0	0.00%
9				
10				
11				
12				
13				
14				
15				
合計		403875	-6025	100%

LME鉛庫存 (單位: 公噸)

排序	地點	庫存	變動	占全球庫存
1	新加坡_新加坡	277300	-2950	99.38%
2	馬來西亞_巴生	625	+625	0.22%
3	西班牙_巴塞羅納	525	0	0.19%
4	義大利_里窩那	450	0	0.16%
5	台灣_高雄	100	-75	0.04%
6	義大利_的里雅斯特	25	0	0.01%
7	韓國_釜山	0	0	0.00%
8				
9				
10				
11				
12				
13				
14				
15				
合計		279025	-2400	100%

LME鋅庫存 (單位: 公噸)

排序	地點	庫存	變動	占全球庫存
1	新加坡_新加坡	81400	-2075	72.47%
2	台灣_高雄	22125	+500	19.70%
3	中國_香港	8725	0	7.77%
4	馬來西亞_巴生	50	-25	0.04%
5	荷蘭_鹿特丹	25	0	0.02%
6				
7				
8				
9				
10				
11				
12				
13				
14				
15				
合計		112325	-1600	100%

LME鎳庫存 (單位: 公噸)

排序	地點	庫存	變動	占全球庫存
1	新加坡_新加坡	82236	+12	29.23%
2	韓國_釜山	72426	0	25.74%
3	台灣_高雄	66684	+48	23.70%
4	荷蘭_鹿特丹	30984	0	11.01%
5	韓國_光陽	15984	-198	5.68%
6	馬來西亞_巴生	7260	0	2.58%
7	馬來西亞_柔佛	2886	0	1.03%
8	阿聯_杜拜	1950	0	0.69%
9	中國_香港	840	0	0.30%
10	美國_巴爾的摩	108	0	0.04%
11				
12				
13				
14				
15				
合計		281358	-138	100%

LME錫庫存 (單位: 公噸)

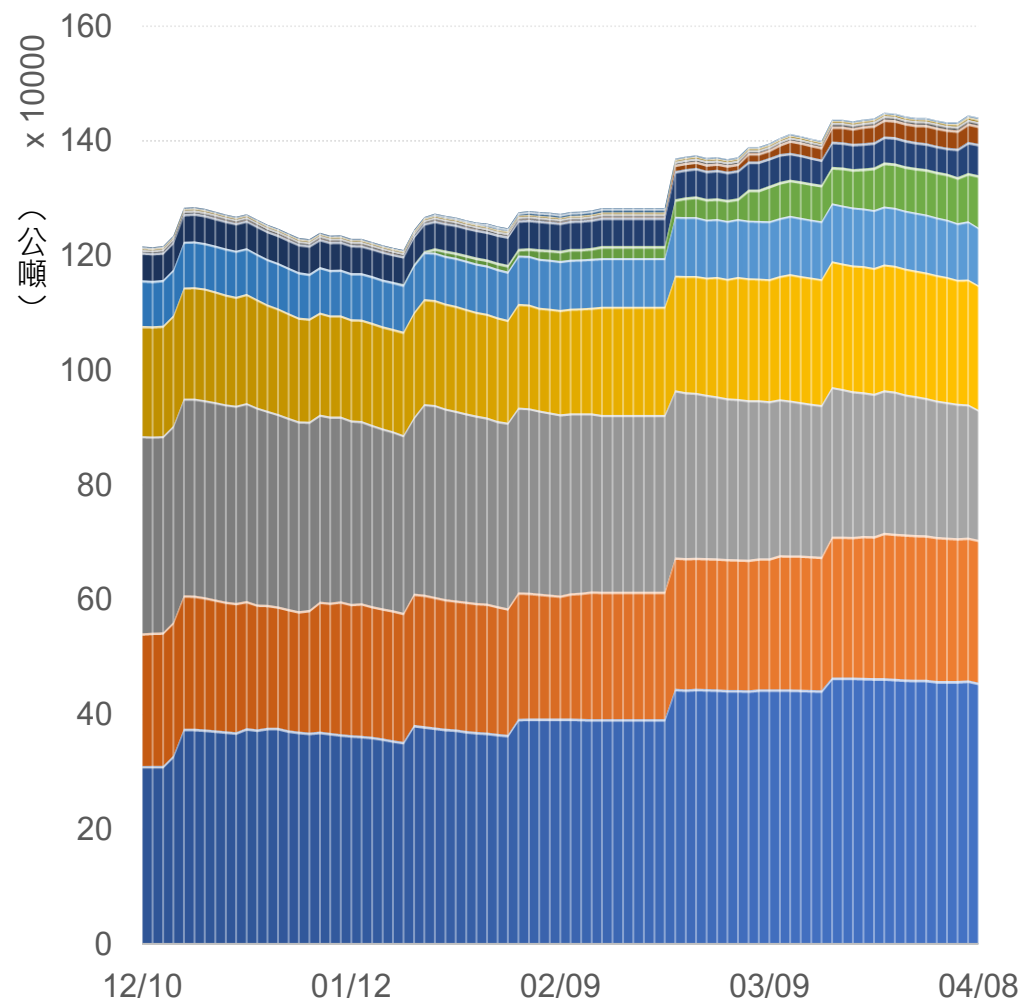
排序	地點	庫存	變動	占全球庫存
1	中國_香港	3615	0	42.01%
2	馬來西亞_巴生港	2915	-200	33.88%
3	新加坡_新加坡	895	-5	10.40%
4	荷蘭_鹿特丹	610	-5	7.09%
5	美國_巴爾的摩	310	0	3.60%
6	比利時_安特衛普	155	0	1.80%
7	西班牙_畢爾巴鄂	65	0	0.76%
8	台灣_高雄	25	0	0.29%
9	馬來西亞_柔佛	15	0	0.17%
10				
11				
12				
13				
14				
15				
合計		8605	-210	100%

LME全球前10大港口總庫存 (單位: 公噸)

排序	地點	總庫存	增減	占全球庫存
1	新加坡_新加坡	455481	-3943	30.98%
2	台灣_高雄	248909	-127	16.93%
3	馬來西亞_巴生	226560	-5600	15.41%
4	韓國_光陽	217484	-223	14.79%
5	韓國_釜山	100426	-1050	6.83%
6	美國_紐澳良	91750	+7275	6.24%
7	荷蘭_鹿特丹	54344	-5	3.70%
8	美國_巴爾的摩	32018	0	2.18%
9	馬來西亞_柔佛	6301	0	0.43%
10	德國_漢堡	4850	0	0.33%
11	其他	2705	0	0.18%
合計		1470463	-3873	100%

排序	地點	總庫存	增減	占全球庫存
1	亞洲合計	1257111	-10943	85.49%
2	美洲合計	123768	+7275	8.42%
3	歐洲合計	59949	-5	4.08%
合計		1470463	-3873	100%

■ 新加坡_新加坡 ■ 台灣_高雄 ■ 馬來西亞_巴生 ■ 韓國_光陽
■ 韓國_釜山 ■ 美國_紐澳良 ■ 荷蘭_鹿特丹 ■ 美國_巴爾的摩
■ 馬來西亞_柔佛 ■ 德國_漢堡 ■ 其他

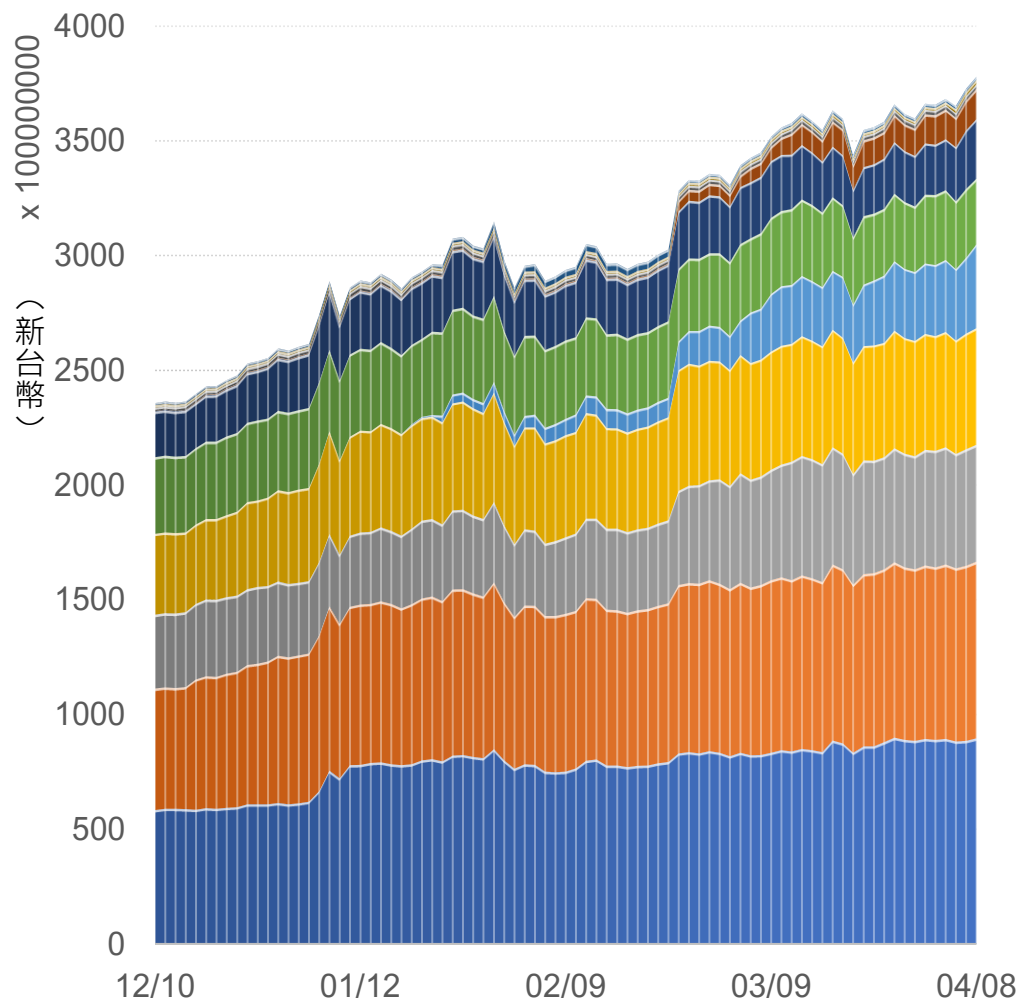


LME全球前10大港口總庫存市值 (單位：億新台幣)

排序	地點	總庫存市值	增減	占全球市值
1	台灣_高雄	896.37	+10.61	22.72%
2	新加坡_新加坡	770.00	+7.87	19.51%
3	韓國_光陽	509.62	+1.00	12.91%
4	韓國_釜山	507.66	+4.00	12.87%
5	美國_紐澳良	366.05	+35.20	9.28%
6	馬來西亞_巴生	286.52	-13.65	7.26%
7	荷蘭_鹿特丹	259.46	+4.13	6.58%
8	美國_巴爾的摩	131.38	+2.48	3.33%
9	馬來西亞_柔佛	19.88	+0.14	0.50%
10	德國_漢堡	19.35	+0.35	0.49%
11	其他	13.41	+0.24	0.34%
合計		3946.09	+53.70	100%

排序	地點	總庫存市值	增減	占全球市值
1	亞洲合計	3000.72	+10.14	76.04%
2	美洲合計	497.43	+37.67	12.61%
3	歐洲合計	281.56	+4.56	7.14%
合計		3946.09	+53.70	100%

■ 台灣_高雄 ■ 新加坡_新加坡 ■ 韓國_光陽 ■ 韓國_釜山
■ 美國_紐澳良 ■ 馬來西亞_巴生 ■ 荷蘭_鹿特丹 ■ 美國_巴爾的摩
■ 馬來西亞_柔佛 ■ 德國_漢堡 ■ 其他



敬語

本研究報告純屬研究性質僅供參考，不保證其完整性及精確性，報告內容具時效性，邇後若有變更，本公司將不做預告或主動更新。交易人應審慎考量本身之需求及交易可能衍生之風險，並就交易結果自行負責，本公司恕不負任何法律責任，亦不作任何保證。未經本公司授權，禁止以任何形式複製、轉載或節錄。

永豐期貨股份有限公司 | 台北市重慶南路一段2號8樓 | 02-2381-1799 | 114年金管期總字第010號 | 顧問事業部