



LME

基本金屬日報

2026年4月2日 永豐期貨顧問事業部編制

# LME 3M收盤行情

商品	價格	增減	增減%	今年以來	0% (52週低)	↔	100% (52週高)
銅	12434.5	+99.0	+0.80%	+0.09%	76%		
鋁	3531.5	+64.5	+1.86%	+17.89%	100%		
鉛	1941.5	+38.5	+2.02%	-3.46%	39%		
鋅	3289.5	+63.0	+1.95%	+5.52%	86%		
鎳	17209	+99	+0.58%	+3.38%	67%		
錫	47362	+615	+1.32%	+16.78%	63%		

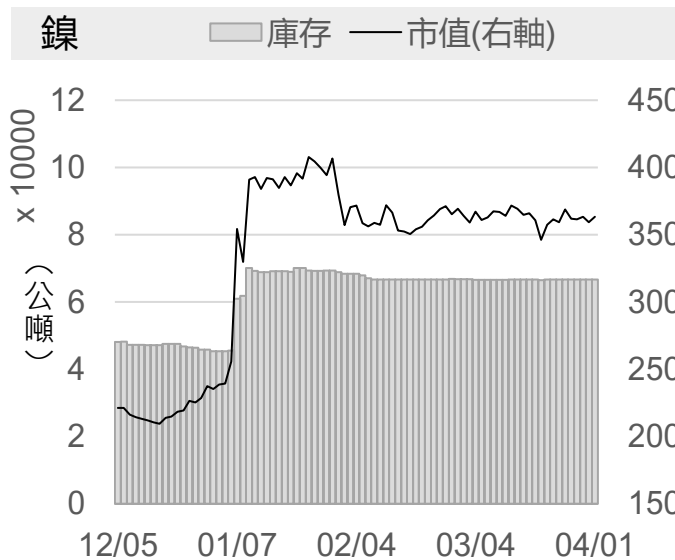
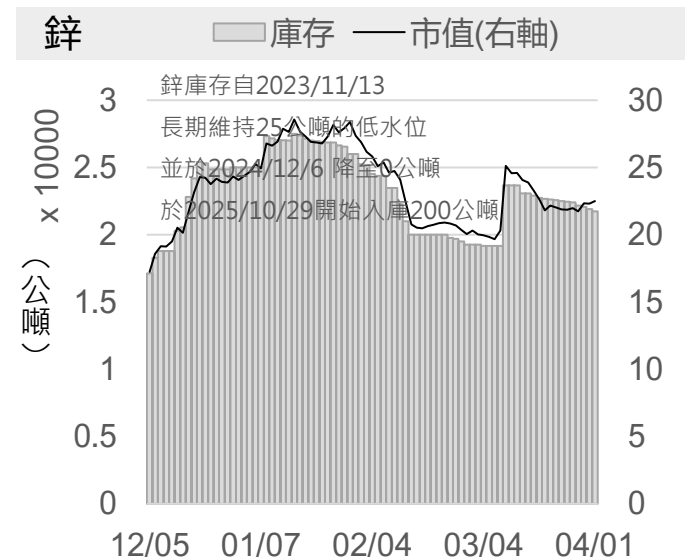
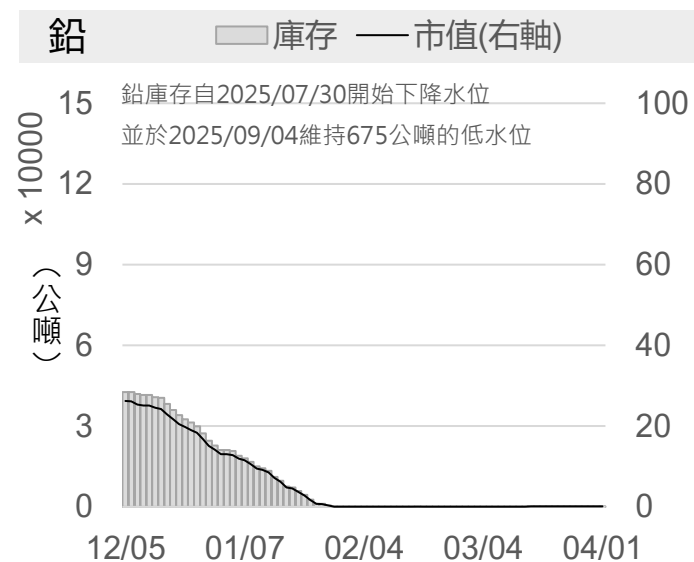
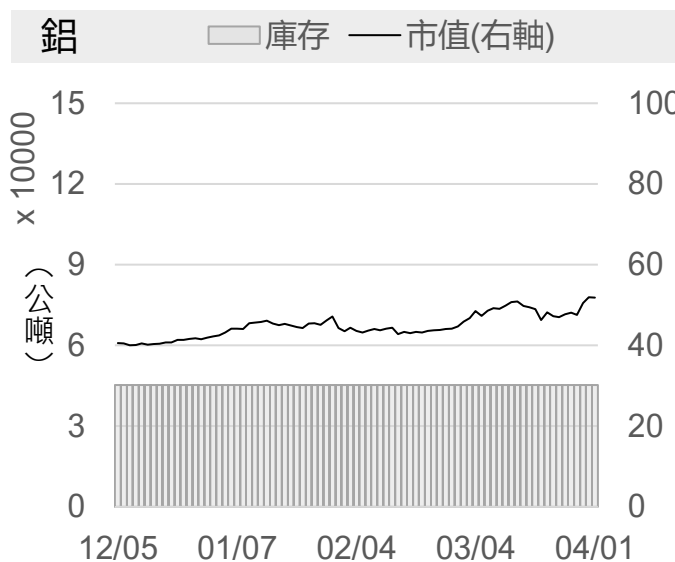
# LME全球庫存 (單位: 公噸)

商品	全球庫存	有效倉單	註銷倉單	註銷倉單佔比%
銅	361925 (-500)	295325 (+1000)	66600 (-1500)	18.40% (-0.39%)
鋁	414175 (-2600)	269700 (-2925)	144475 (+325)	34.88% (+0.30%)
鉛	281700 (0)	267975 (0)	13725 (0)	4.87% (0)
鋅	114225 (-275)	107525 (-2100)	6700 (+1825)	5.87% (+1.61%)
鎳	281520 (-6)	263916 (0)	17604 (-6)	6.25% (-0.00%)
錫	8675 (-25)	7845 (-5)	830 (-20)	9.57% (-0.20%)

# LME高雄港庫存 (單位: 公噸、億新台幣)

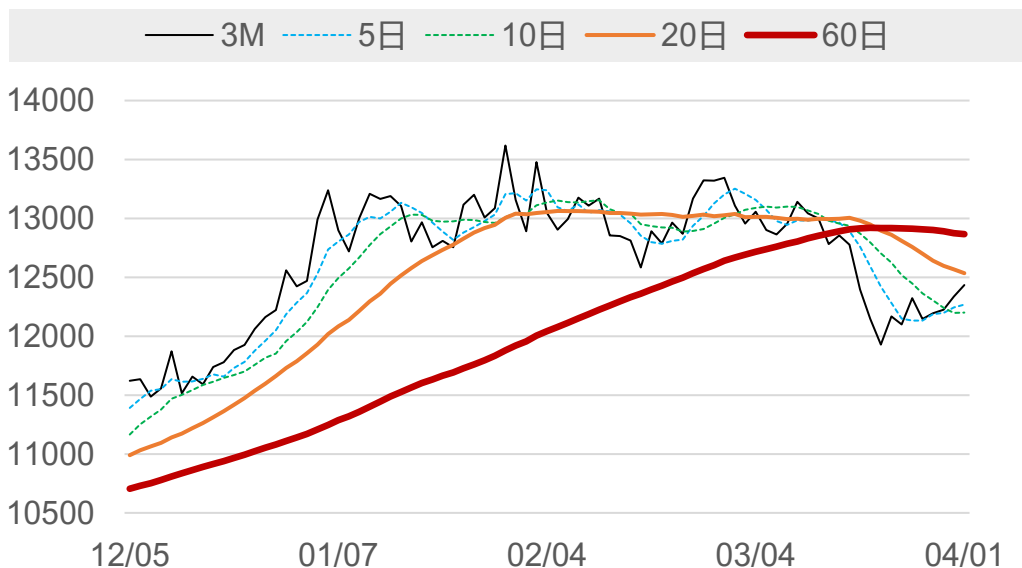
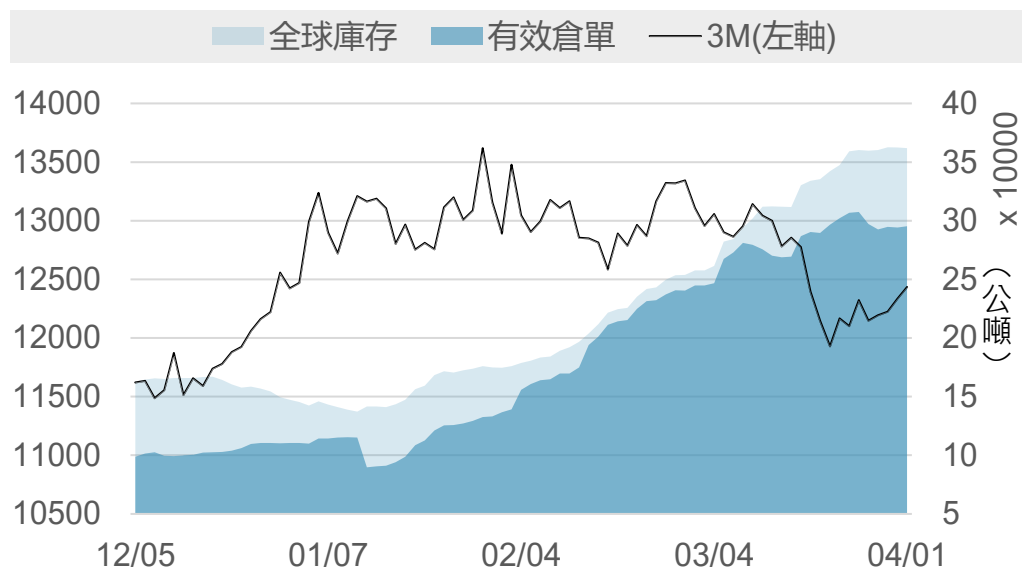
商品	高雄港庫存	有效倉單	註銷倉單	註銷占比%	佔全球庫存%	市值	高雄港總庫存
銅	116275 (-775)	98950 (-25)	17325 (-750)	14.90% (-0.54%)	32.13% (-0.17%)	455.81 (+0.63)	250185 -925
鋁	45300 (0)	45300 (0)	0 (0)	0 (0)	10.94% (+0.07%)	51.86 (-0.07)	高雄港總市值
鉛	175 (0)	100 (0)	75 (0)	42.86% (0)	0.06% (0)	0.11 (+0.00)	894.10 +4.79
鋅	21750 (-150)	21200 (0)	550 (-150)	2.53% (-0.67%)	19.04% (-0.09%)	22.49 (+0.19)	新台幣匯率
鎳	66660 (0)	62340 (0)	4320 (0)	6.48% (0)	23.68% (+0.00%)	363.44 (+4.02)	31.949 -0.031
錫	25 (0)	25 (0)	0 (0)	0 (0)	0.29% (+0.00%)	0.38 (+0.02)	

# LME高雄港庫存與市值變化走勢圖 (單位：公噸、億新台幣)



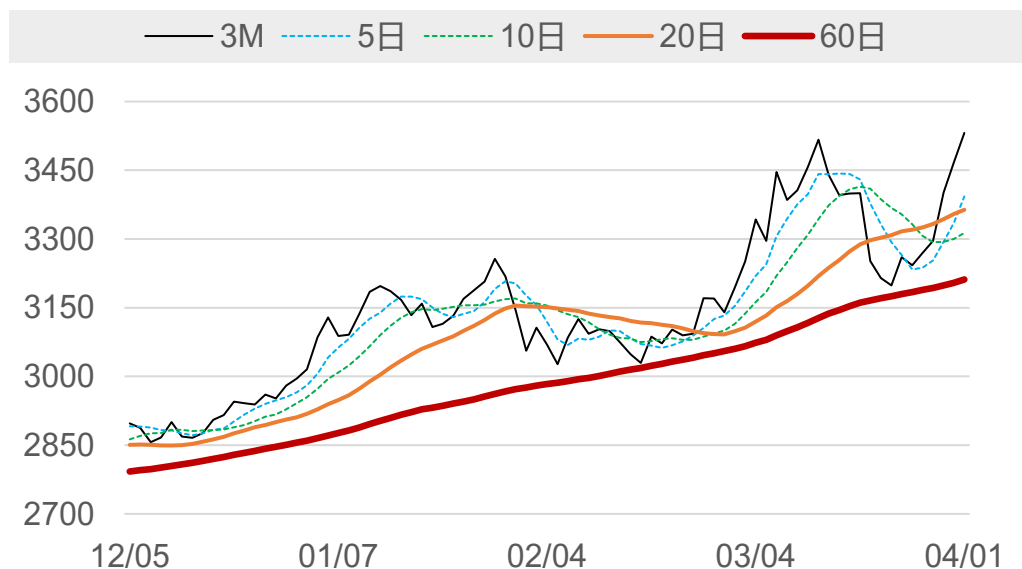
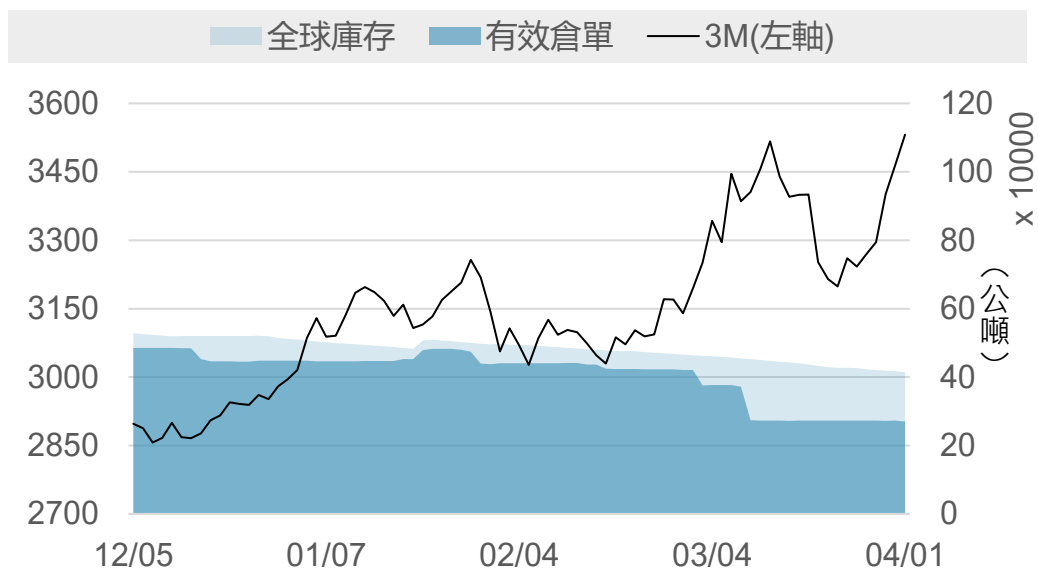
# LME銅

	2026/3/31	2026/4/1	增減	增減%
即期	12160	12270	+110.0	+0.90%
3 M	12335.5	12434.5	+99.0	+0.80%
基差 (即期-3M)	-175.5	-164.5	+11.0	▲
全球庫存(公噸)	362425	361925	-500	▼
有效倉單(公噸)	294325	295325	+1000	▲
註銷倉單(公噸)	68100	66600	-1500	▼
高雄庫存(公噸)	117050	116275	-775	▼
高雄市值(億台幣)	455.18	455.81	+0.63	▲



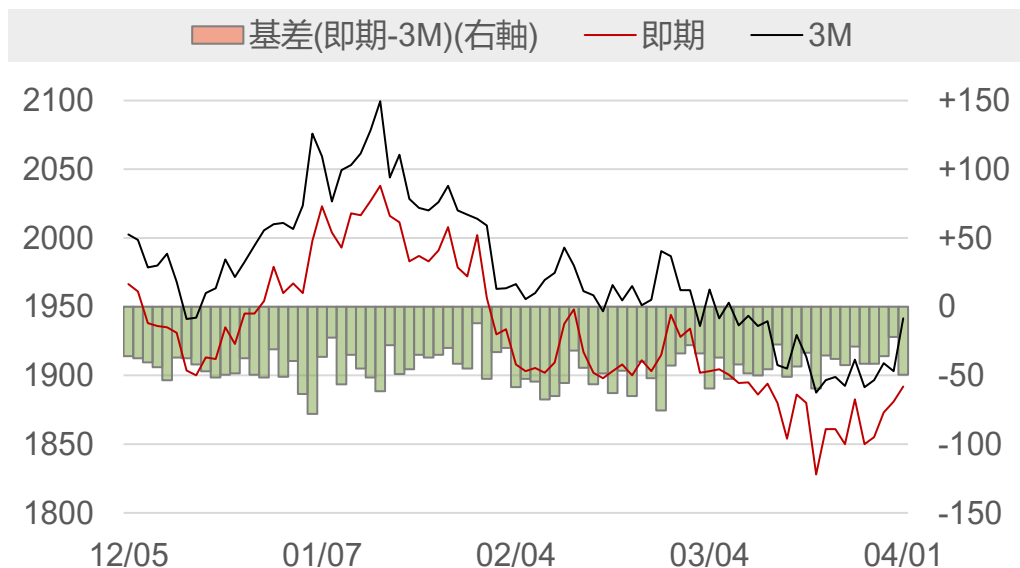
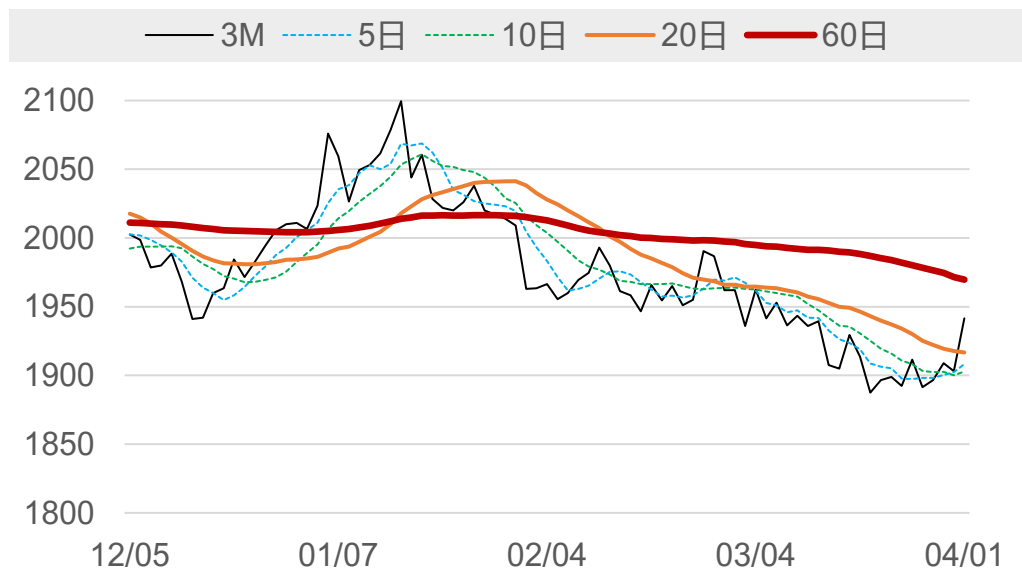
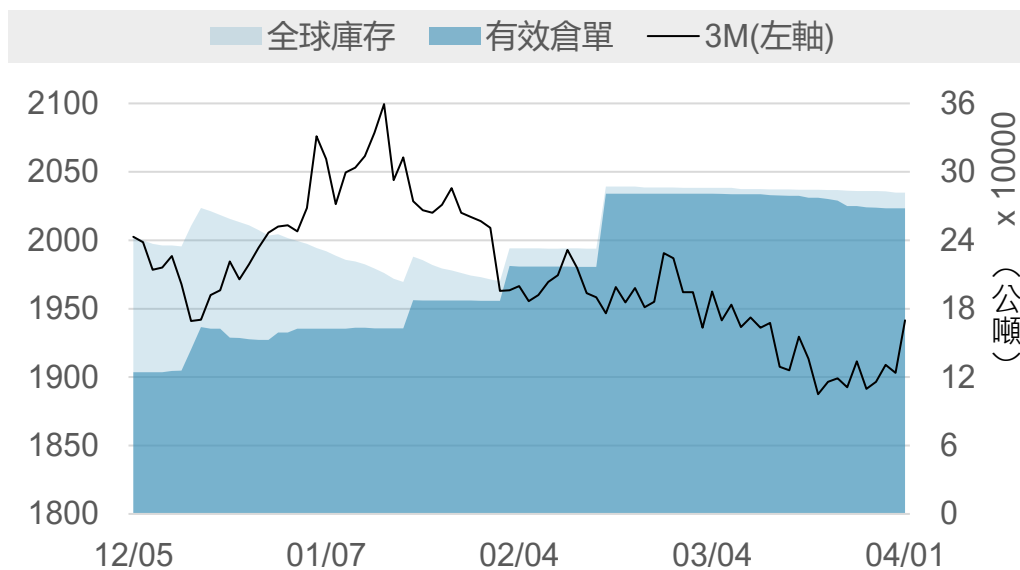
# LME鋁

	2026/3/31	2026/4/1	增減	增減%
即期	3585	3583.5	-1.5	-0.04%
3 M	3467	3531.5	+64.5	+1.86%
基差 (即期-3M)	+118.0	+52.0	-66.0	▼
全球庫存(公噸)	416775	414175	-2600	▼
有效倉單(公噸)	272625	269700	-2925	▼
註銷倉單(公噸)	144150	144475	+325	▲
高雄庫存(公噸)	45300	45300	0	-
高雄市值(億台幣)	51.94	51.86	-0.07	▼



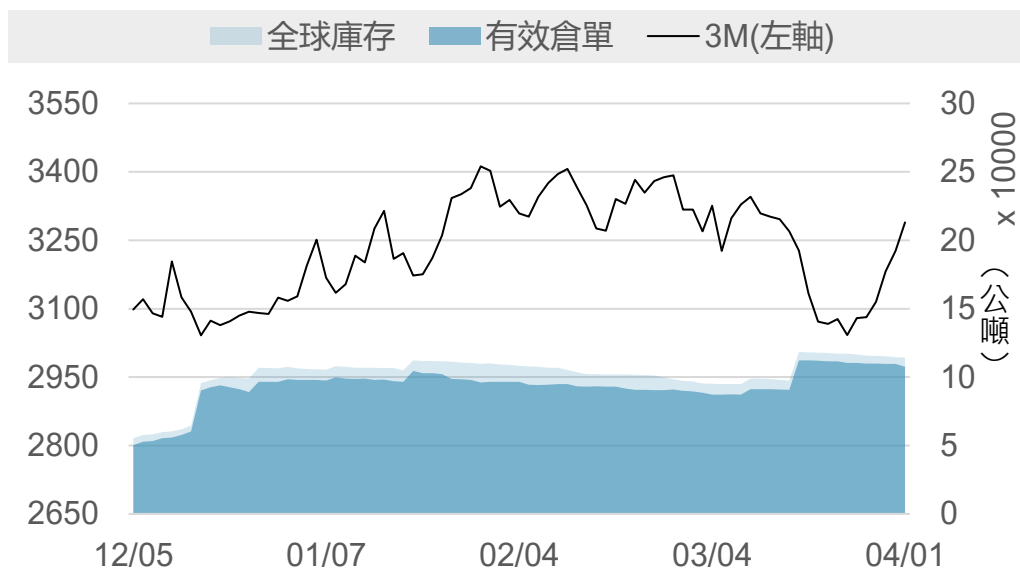
# LME鉛

	2026/3/31	2026/4/1	增減	增減%
即期	1881	1892	+11.0	+0.58%
3 M	1903	1941.5	+38.5	+2.02%
基差 (即期-3M)	-22.0	-49.5	-27.5	▼
全球庫存(公噸)	281700	281700	0	-
有效倉單(公噸)	267975	267975	0	-
註銷倉單(公噸)	13725	13725	0	-
高雄庫存(公噸)	175	175	0	-
高雄市值(億台幣)	0.11	0.11	+0.00	▲



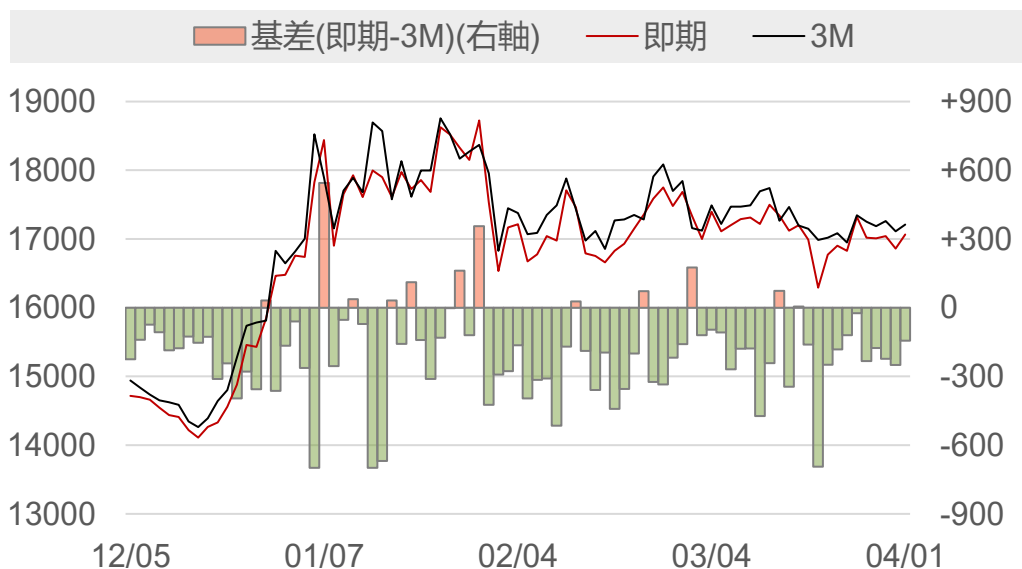
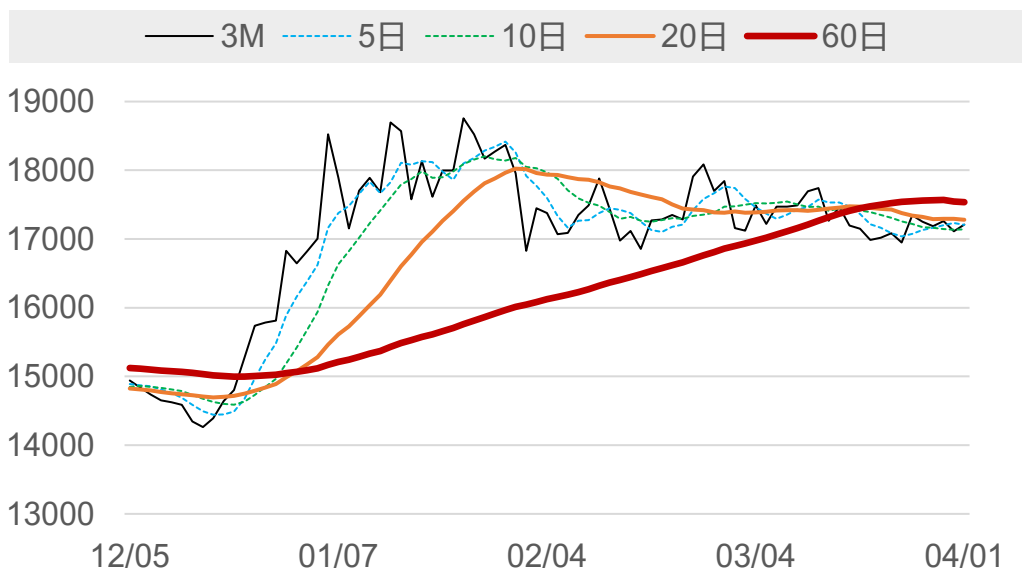
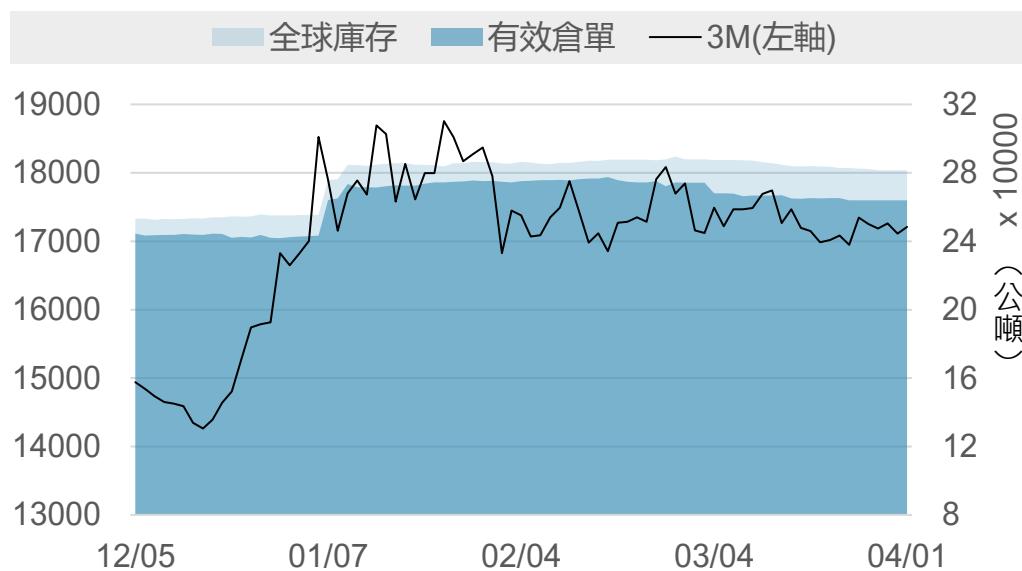
# LME 鋅

	2026/3/31	2026/4/1	增減	增減%
即期	3184.5	3237	+52.5	+1.65%
3 M	3226.5	3289.5	+63.0	+1.95%
基差 (即期-3M)	-42.0	-52.5	-10.5	▼
全球庫存(公噸)	114500	114225	-275	▼
有效倉單(公噸)	109625	107525	-2100	▼
註銷倉單(公噸)	4875	6700	+1825	▲
高雄庫存(公噸)	21900	21750	-150	▼
高雄市值(億台幣)	22.30	22.49	+0.19	▲



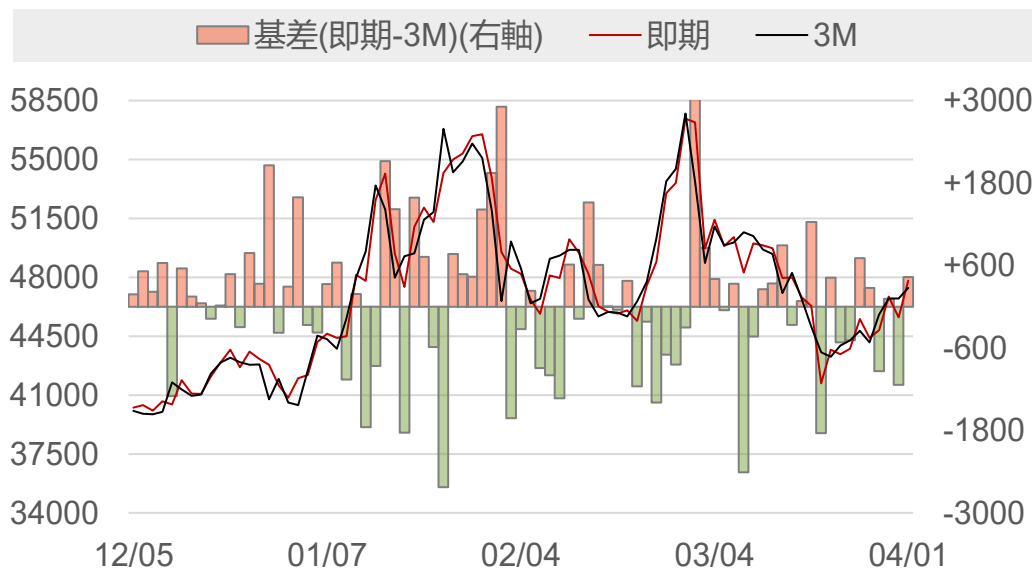
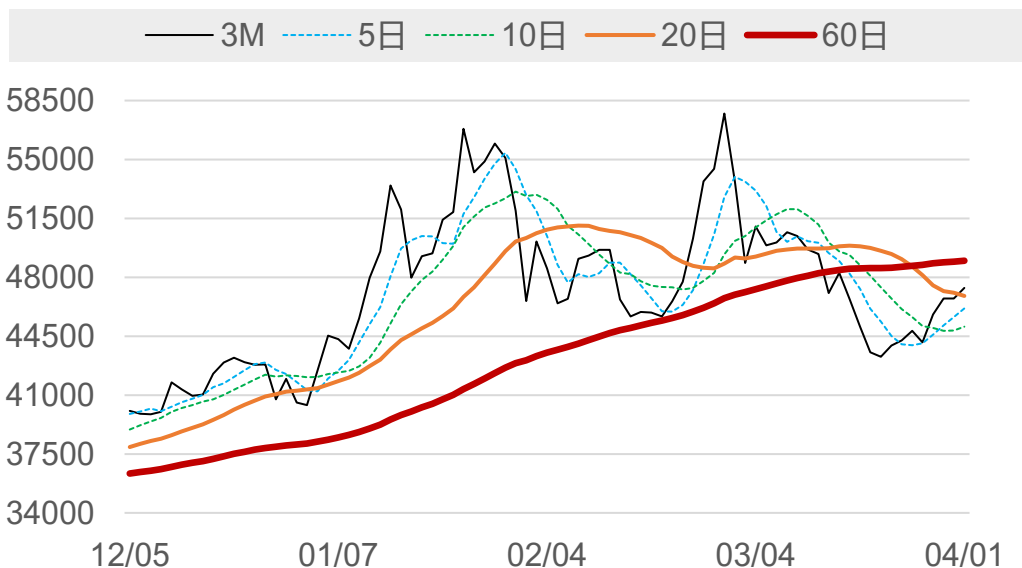
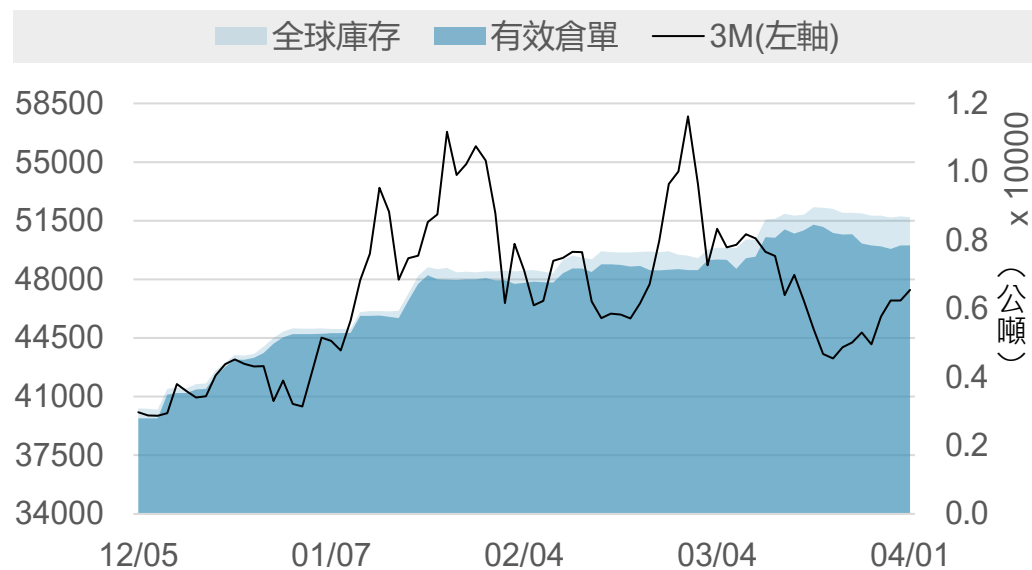
# LME鎳

	2026/3/31	2026/4/1	增減	增減%
即期	16860	17065	+205	+1.22%
3 M	17110	17209	+99	+0.58%
基差 (即期-3M)	-250	-144	+106	▲
全球庫存(公噸)	281526	281520	-6	▼
有效倉單(公噸)	263916	263916	0	-
註銷倉單(公噸)	17610	17604	-6	▼
高雄庫存(公噸)	66660	66660	0	-
高雄市值(億台幣)	359.42	363.44	+4.02	▲



# LME錫

	2026/3/31	2026/4/1	增減	增減%
即期	45610	47795	+2185	+4.79%
3 M	46747	47362	+615	+1.32%
基差 (即期-3M)	-1137	+433	+1570	▲
全球庫存(公噸)	8700	8675	-25	▼
有效倉單(公噸)	7850	7845	-5	▼
註銷倉單(公噸)	850	830	-20	▼
高雄庫存(公噸)	25	25	0	-
高雄市值(億台幣)	0.36	0.38	+0.02	▲



# LME銅庫存 (單位: 公噸)

排序	地點	庫存	變動	占全球庫存
1	台灣_高雄	116275	-775	32.13%
2	美國_紐澳良	80400	+550	22.21%
3	韓國_光陽	68550	0	18.94%
4	美國_巴爾的摩	31600	+25	8.73%
5	韓國_釜山	27425	-625	7.58%
6	中國香港	11150	0	3.08%
7	新加坡_新加坡	10350	0	2.86%
8	荷蘭_鹿特丹	10175	0	2.81%
9	德國_漢堡	3275	0	0.90%
10	義大利_里窩那	1875	0	0.52%
11	馬來西亞_巴生	825	+325	0.23%
12	馬來西亞_柔佛	25	0	0.01%
13				
14				
15				
合計		361925	-500	100%

# LME鋁庫存 (單位: 公噸)

排序	地點	庫存	變動	占全球庫存
1	馬來西亞_巴生	228000	-2000	55.05%
2	韓國_光陽	133250	-700	32.17%
3	台灣_高雄	45300	0	10.94%
4	荷蘭_鹿特丹	3450	0	0.83%
5	馬來西亞_柔佛	3375	+100	0.81%
6	新加坡_新加坡	750	0	0.18%
7	義大利_的里雅斯特	50	0	0.01%
8	美國_巴爾的摩	0	0	0.00%
9				
10				
11				
12				
13				
14				
15				
合計		414175	-2600	100%

## LME鉛庫存 (單位: 公噸)

排序	地點	庫存	變動	占全球庫存
1	新加坡_新加坡	280500	0	99.57%
2	西班牙_巴塞羅納	550	0	0.20%
3	義大利_里窩那	450	0	0.16%
4	台灣_高雄	175	0	0.06%
5	義大利_的里雅斯特	25	0	0.01%
6	韓國_釜山	0	0	0.00%
7	韓國_光陽	0	0	0.00%
8				
9				
10				
11				
12				
13				
14				
15				
合計		281700	0	100%

## LME鋅庫存 (單位: 公噸)

排序	地點	庫存	變動	占全球庫存
1	新加坡_新加坡	83650	-125	73.23%
2	台灣_高雄	21750	-150	19.04%
3	中國_香港	8725	0	7.64%
4	馬來西亞_巴生	75	0	0.07%
5	荷蘭_鹿特丹	25	0	0.02%
6				
7				
8				
9				
10				
11				
12				
13				
14				
15				
合計		114225	-275	100%

## LME鎳庫存 (單位: 公噸)

排序	地點	庫存	變動	占全球庫存
1	新加坡_新加坡	82224	-6	29.21%
2	韓國_釜山	72426	0	25.73%
3	台灣_高雄	66660	0	23.68%
4	荷蘭_鹿特丹	30984	0	11.01%
5	韓國_光陽	16182	0	5.75%
6	馬來西亞_巴生	7260	0	2.58%
7	馬來西亞_柔佛	2886	0	1.03%
8	阿聯_杜拜	1950	0	0.69%
9	中國_香港	840	0	0.30%
10	美國_巴爾的摩	108	0	0.04%
11				
12				
13				
14				
15				
合計		281520	-6	100%

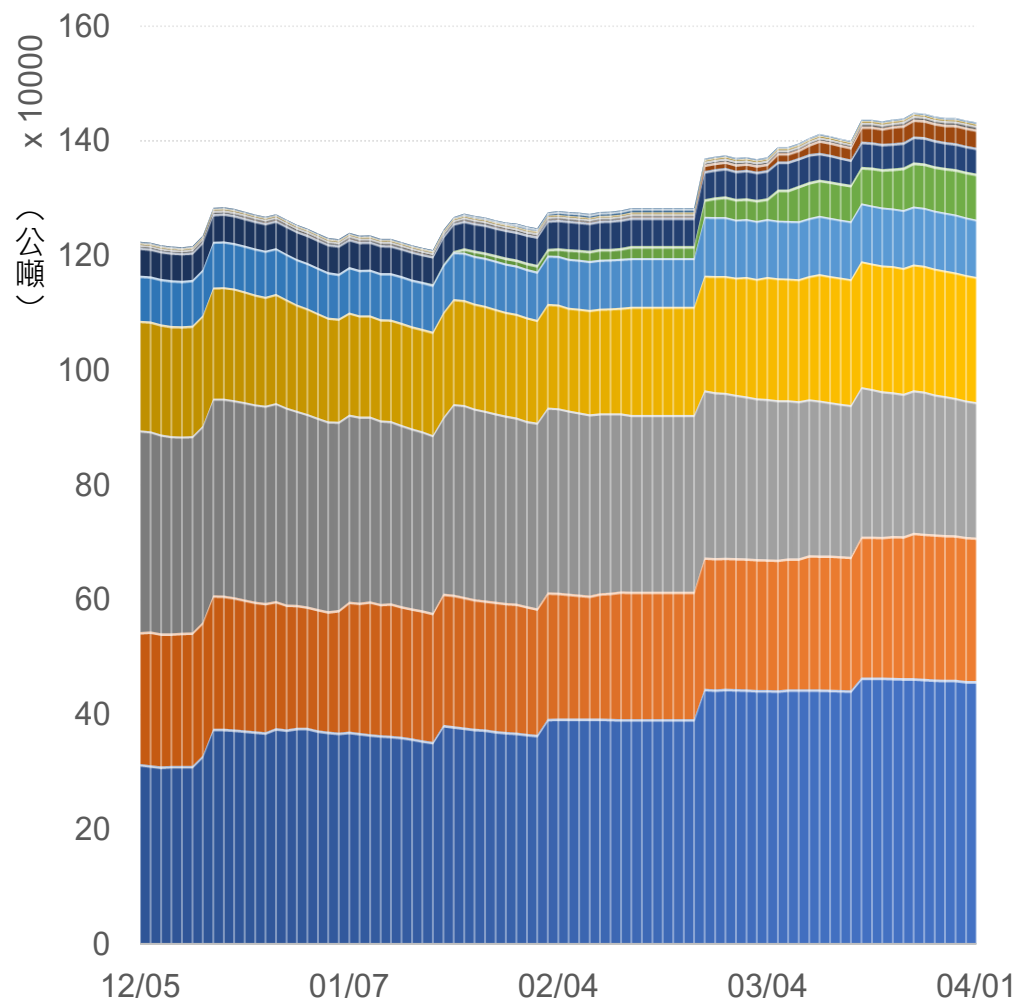
## LME錫庫存 (單位: 公噸)

排序	地點	庫存	變動	占全球庫存
1	中國_香港	3275	0	37.75%
2	馬來西亞_巴生港	3245	0	37.41%
3	新加坡_新加坡	965	0	11.12%
4	荷蘭_鹿特丹	615	-20	7.09%
5	美國_巴爾的摩	310	0	3.57%
6	比利時_安特衛普	155	-5	1.79%
7	西班牙_畢爾巴鄂	65	0	0.75%
8	台灣_高雄	25	0	0.29%
9	馬來西亞_柔佛	15	0	0.17%
10	義大利_熱那亞	5	0	0.06%
11				
12				
13				
14				
15				
合計		8675	-25	100%

# LME全球前10大港口總庫存 (單位: 公噸)

排序	地點	總庫存	增減	占全球庫存
1	新加坡_新加坡	458439	-131	31.35%
2	台灣_高雄	250185	-925	17.11%
3	馬來西亞_巴生	236160	-1675	16.15%
4	韓國_光陽	217982	-700	14.91%
5	韓國_釜山	99851	-625	6.83%
6	美國_紐澳良	80400	+550	5.50%
7	荷蘭_鹿特丹	45249	-20	3.09%
8	美國_巴爾的摩	32018	+25	2.19%
9	馬來西亞_柔佛	6301	+100	0.43%
10	德國_漢堡	3275	0	0.22%
11	其他	2735	-5	0.19%
合計		1462220	-3406	100%

排序	地點	總庫存	增減	占全球庫存
1	亞洲合計	1270868	-3956	86.91%
2	美洲合計	112418	+575	7.69%
3	歐洲合計	49309	-25	3.37%
合計		1462220	-3406	100%

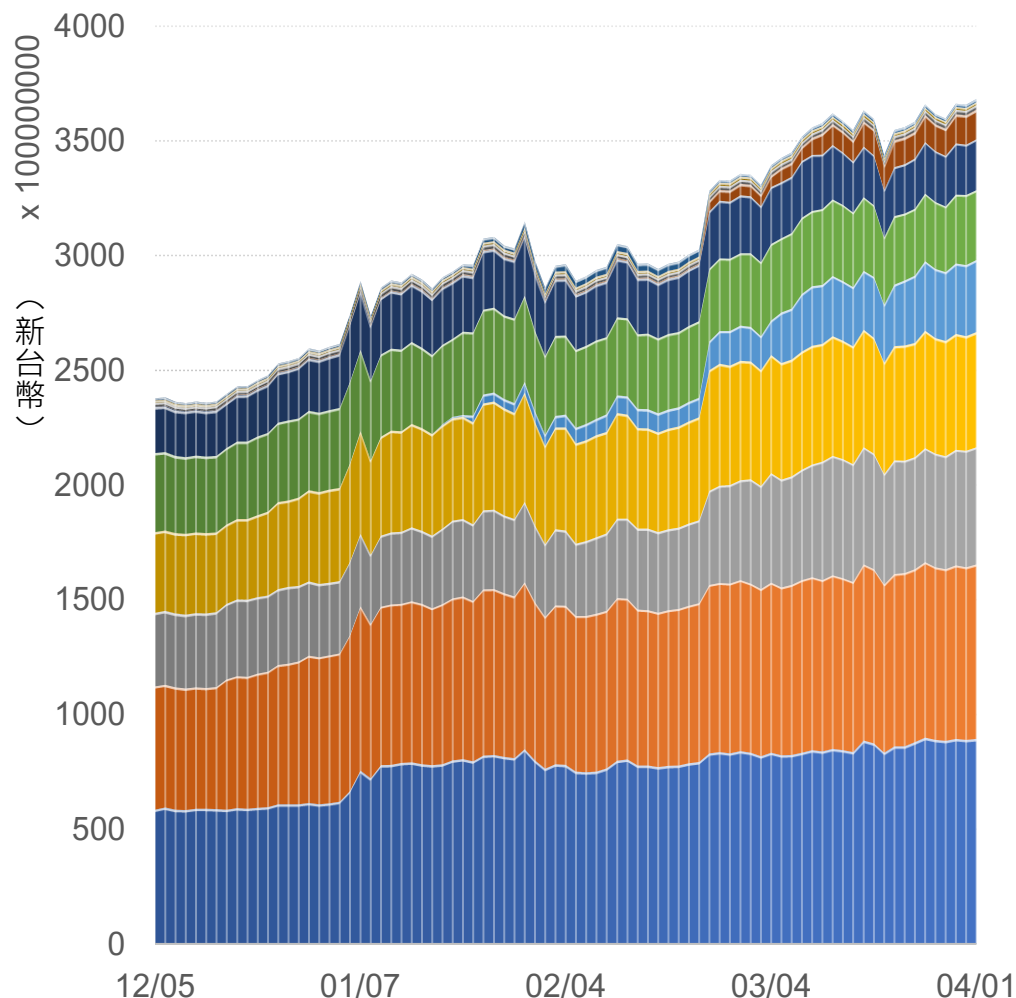


# LME全球前10大港口總庫存市值 (單位：億新台幣)

排序	地點	總庫存市值	增減	占全球市值
1	台灣_高雄	894.10	+4.79	23.23%
2	新加坡_新加坡	760.53	+7.92	19.76%
3	韓國_光陽	509.51	+2.11	13.24%
4	韓國_釜山	502.38	+2.79	13.05%
5	美國_紐澳良	315.18	+4.66	8.19%
6	馬來西亞_巴生	303.93	-0.93	7.90%
7	荷蘭_鹿特丹	222.18	+2.31	5.77%
8	美國_巴爾的摩	129.20	+1.31	3.36%
9	馬來西亞_柔佛	19.93	+0.29	0.52%
10	德國_漢堡	12.84	+0.10	0.33%
11	其他	13.48	+0.16	0.35%
合計		3848.74	+30.62	100%

排序	地點	總庫存市值	增減	占全球市值
1	亞洲合計	3001.00	+17.10	77.97%
2	美洲合計	444.38	+5.97	11.55%
3	歐洲合計	237.87	+2.45	6.18%
合計		3848.74	+30.62	100%

■ 台灣\_高雄 ■ 新加坡\_新加坡 ■ 韓國\_光陽 ■ 韓國\_釜山  
■ 美國\_紐澳良 ■ 馬來西亞\_巴生 ■ 荷蘭\_鹿特丹 ■ 美國\_巴爾的摩  
■ 馬來西亞\_柔佛 ■ 德國\_漢堡 ■ 其他



# 敬語

---

本研究報告純屬研究性質僅供參考，不保證其完整性及精確性，報告內容具時效性，邇後若有變更，本公司將不做預告或主動更新。交易人應審慎考量本身之需求及交易可能衍生之風險，並就交易結果自行負責，本公司恕不負任何法律責任，亦不作任何保證。未經本公司授權，禁止以任何形式複製、轉載或節錄。

永豐期貨股份有限公司 | 台北市重慶南路一段2號8樓 | 02-2381-1799 | 114年金管期總字第010號 | 顧問事業部