



LME

基本金屬日報

2026年4月1日 永豐期貨顧問事業部編制

LME 3M收盤行情

商品	價格	增減	增減%	今年以來	0% (52週低)	↔	100% (52週高)
銅	12335.5	+112.0	+0.92%	-0.70%			
鋁	3467	+66.0	+1.94%	+15.74%			
鉛	1903	-6.0	-0.31%	-5.37%			
鋅	3226.5	+44.5	+1.40%	+3.50%			
鎳	17110	-153	-0.89%	+2.79%			
錫	46747	+13	+0.03%	+15.27%			

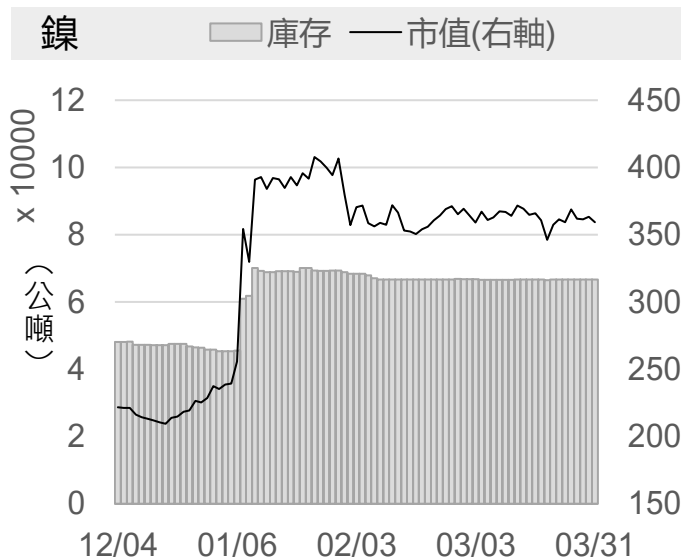
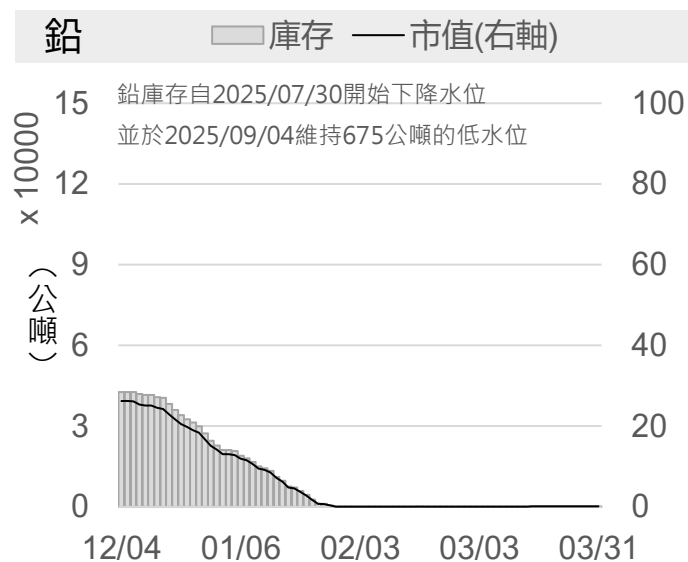
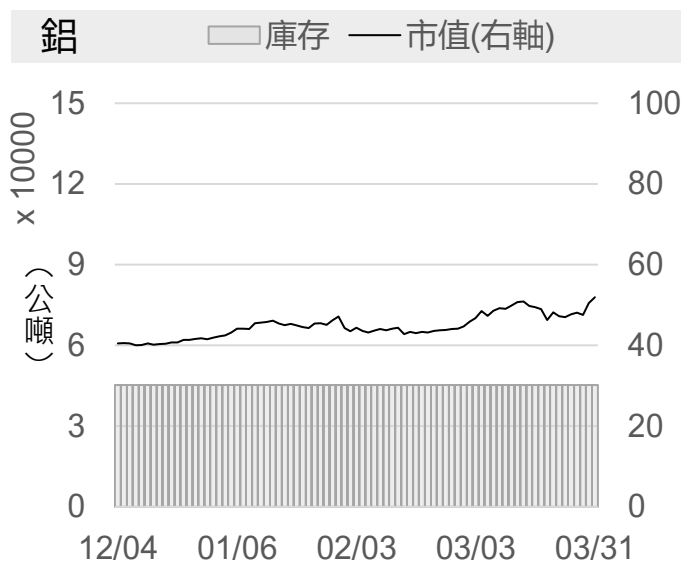
LME全球庫存 (單位: 公噸)

商品	全球庫存	有效倉單	註銷倉單	註銷倉單佔比%
銅	362425 (-175)	294325 (-525)	68100 (+350)	18.79% (+0.11%)
鋁	416775 (-1900)	272625 (+300)	144150 (-2200)	34.59% (-0.37%)
鉛	281700 (-1300)	267975 (0)	13725 (-1300)	4.87% (-0.44%)
鋅	114500 (-775)	109625 (-100)	4875 (-675)	4.26% (-0.56%)
鎳	281526 (-48)	263916 (0)	17610 (-48)	6.26% (-0.02%)
錫	8700 (+35)	7850 (+100)	850 (-65)	9.77% (-0.79%)

LME高雄港庫存 (單位: 公噸、億新台幣)

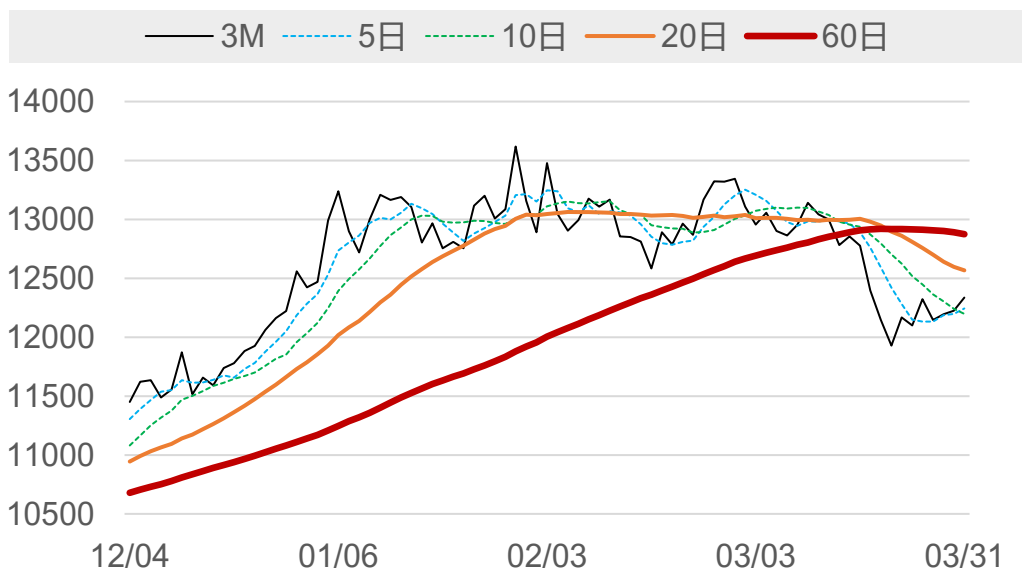
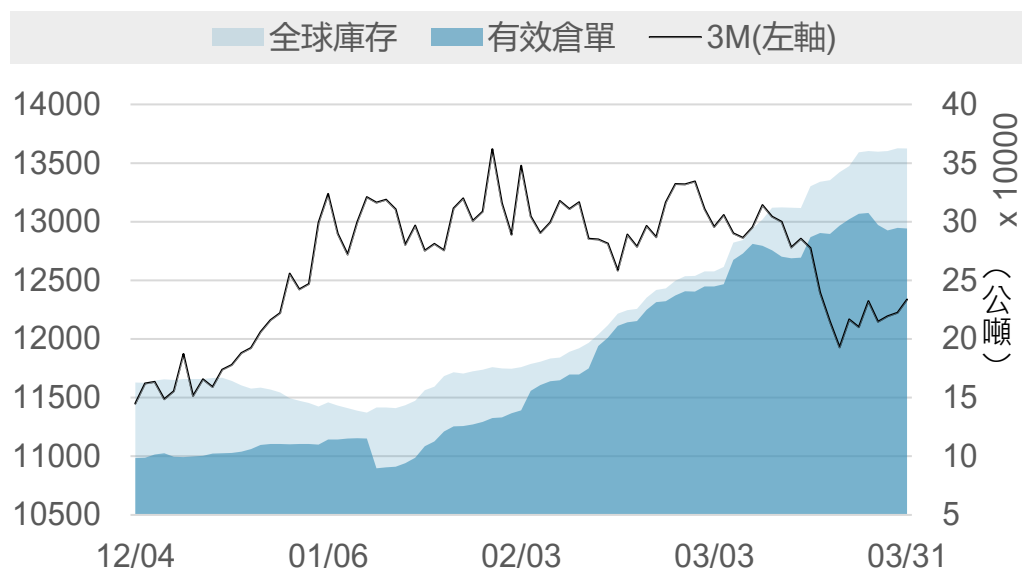
商品	高雄港庫存	有效倉單	註銷倉單	註銷占比%	佔全球庫存%	市值	高雄港總庫存
銅	117050 (-475)	98975 (-1000)	18075 (+525)	15.44% (+0.51%)	32.30% (-0.12%)	455.18 (-1.21)	251110 -650
鋁	45300 (0)	45300 (0)	0 (0)	0 (0)	10.87% (+0.05%)	51.94 (+1.47)	高雄港總市值
鉛	175 (0)	100 (0)	75 (0)	42.86% (0)	0.06% (+0.00%)	0.11 (+0.00)	889.31 -3.80
鋅	21900 (-175)	21200 (0)	700 (-175)	3.20% (-0.77%)	19.13% (-0.02%)	22.30 (-0.02)	新台幣匯率
鎳	66660 (0)	62340 (0)	4320 (0)	6.48% (0)	23.68% (+0.00%)	359.42 (-4.02)	31.980 -0.016
錫	25 (0)	25 (0)	0 (0)	0 (0)	0.29% (-0.00%)	0.36 (-0.01)	

LME高雄港庫存與市值變化走勢圖 (單位：公噸、億新台幣)



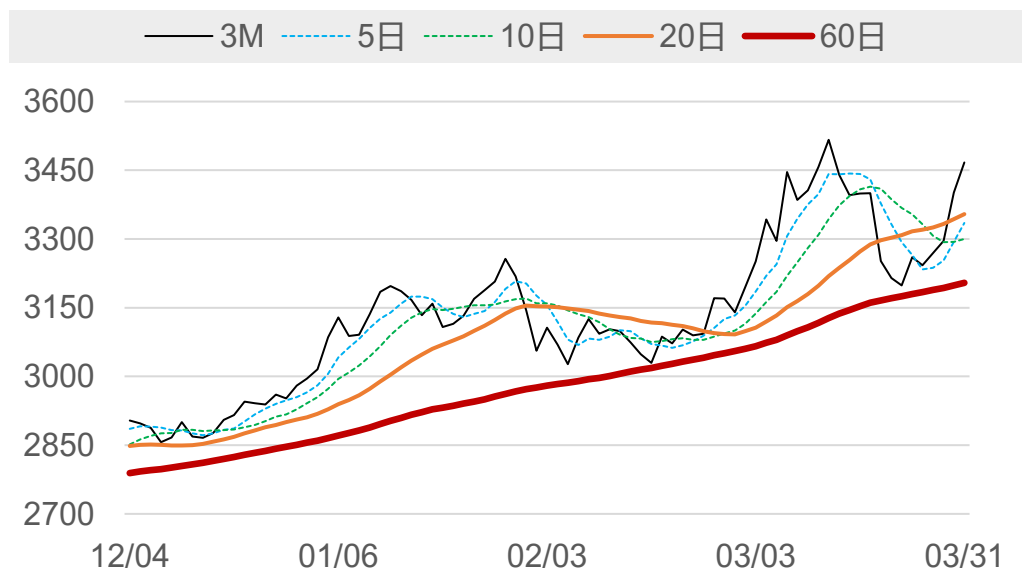
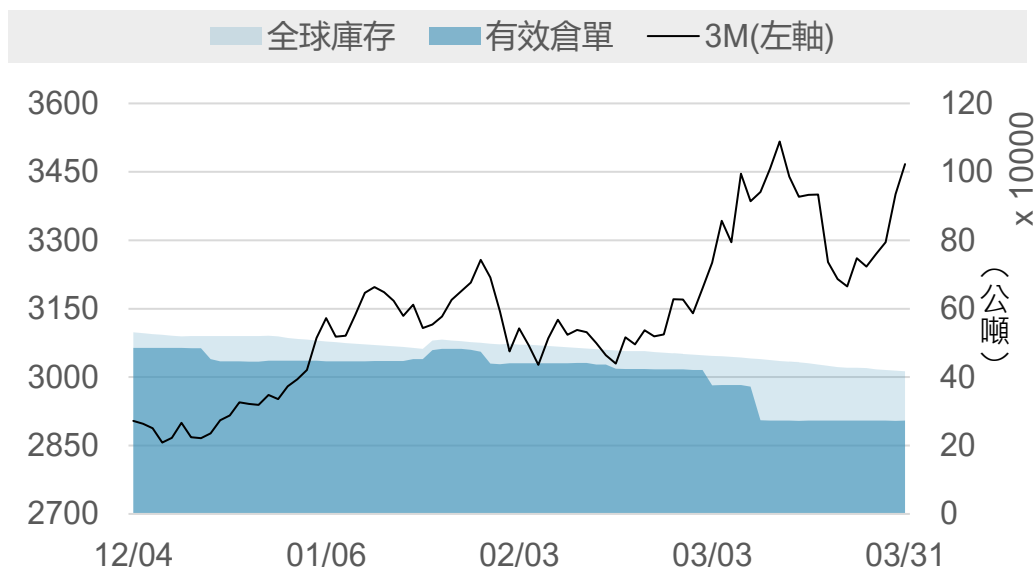
LME銅

	2026/3/30	2026/3/31	增減	增減%
即期	12137	12160	+23.0	+0.19%
3 M	12223.5	12335.5	+112.0	+0.92%
基差 (即期-3M)	-86.5	-175.5	-89.0	▼
全球庫存(公噸)	362600	362425	-175	▼
有效倉單(公噸)	294850	294325	-525	▼
註銷倉單(公噸)	67750	68100	+350	▲
高雄庫存(公噸)	117525	117050	-475	▼
高雄市值(億台幣)	456.39	455.18	-1.21	▼



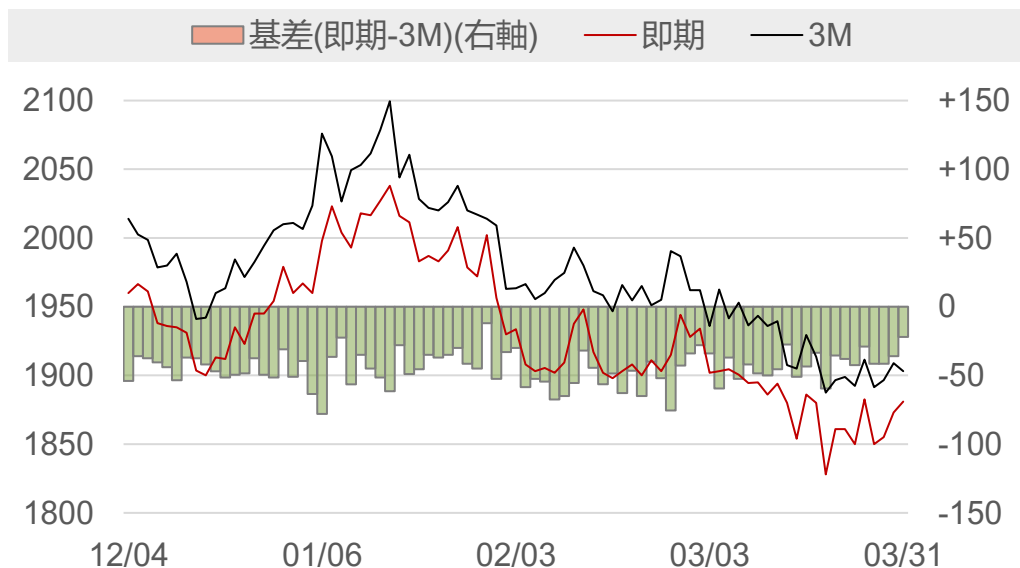
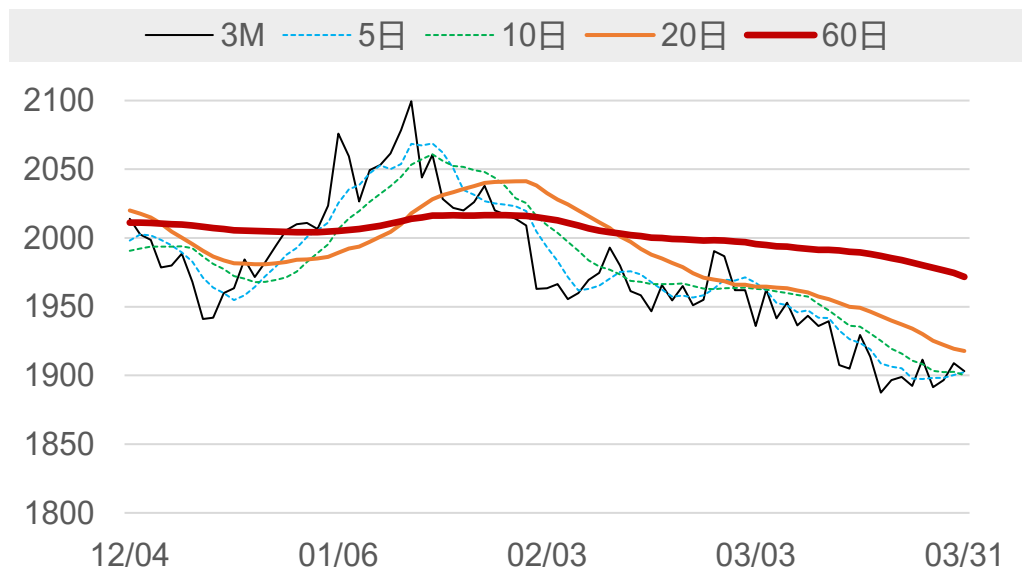
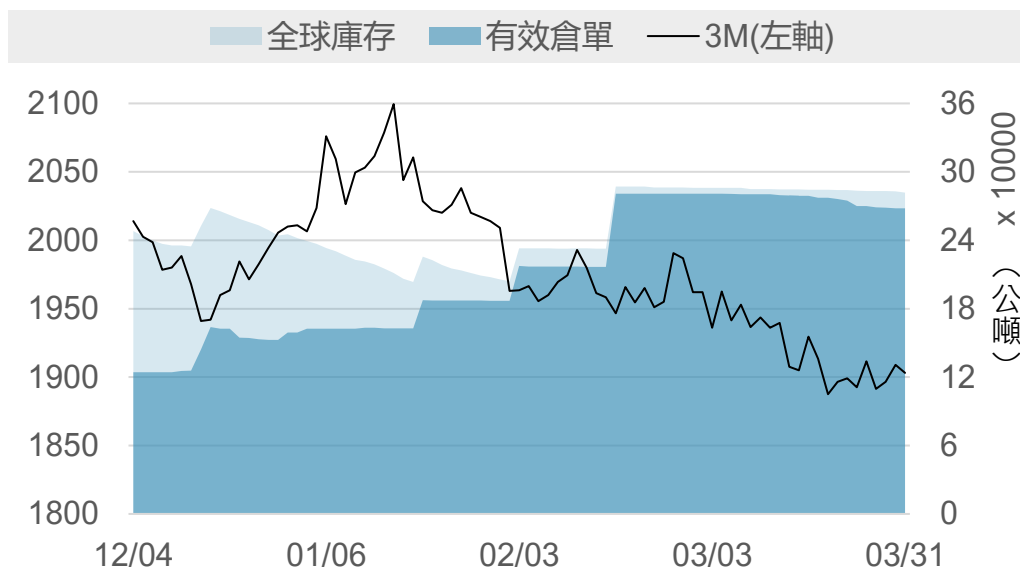
LME鋁

	2026/3/30	2026/3/31	增減	增減%
即期	3482	3585	+103.0	+2.96%
3 M	3401	3467	+66.0	+1.94%
基差 (即期-3M)	+81.0	+118.0	+37.0	▲
全球庫存(公噸)	418675	416775	-1900	▼
有效倉單(公噸)	272325	272625	+300	▲
註銷倉單(公噸)	146350	144150	-2200	▼
高雄庫存(公噸)	45300	45300	0	-
高雄市值(億台幣)	50.47	51.94	+1.47	▲



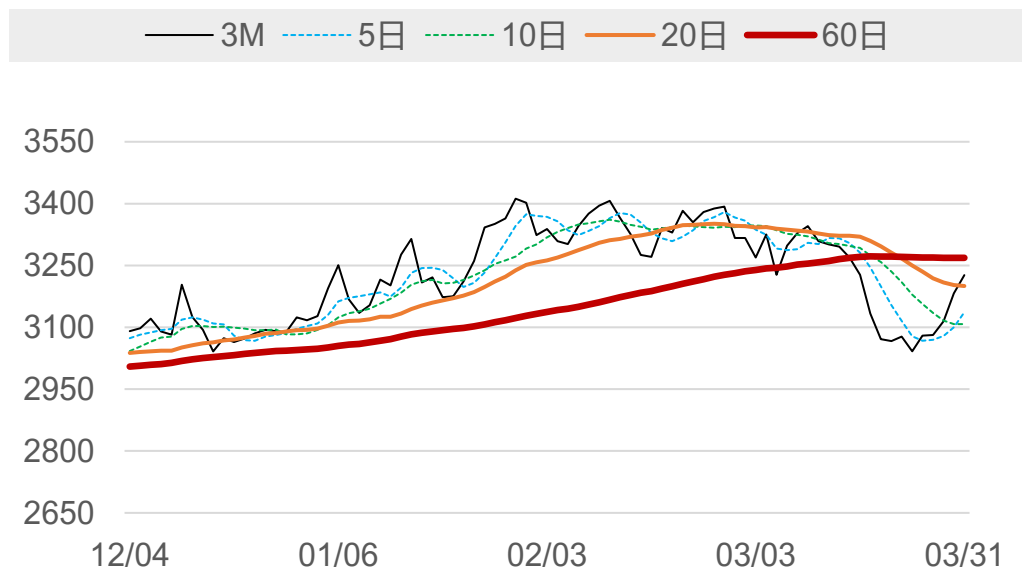
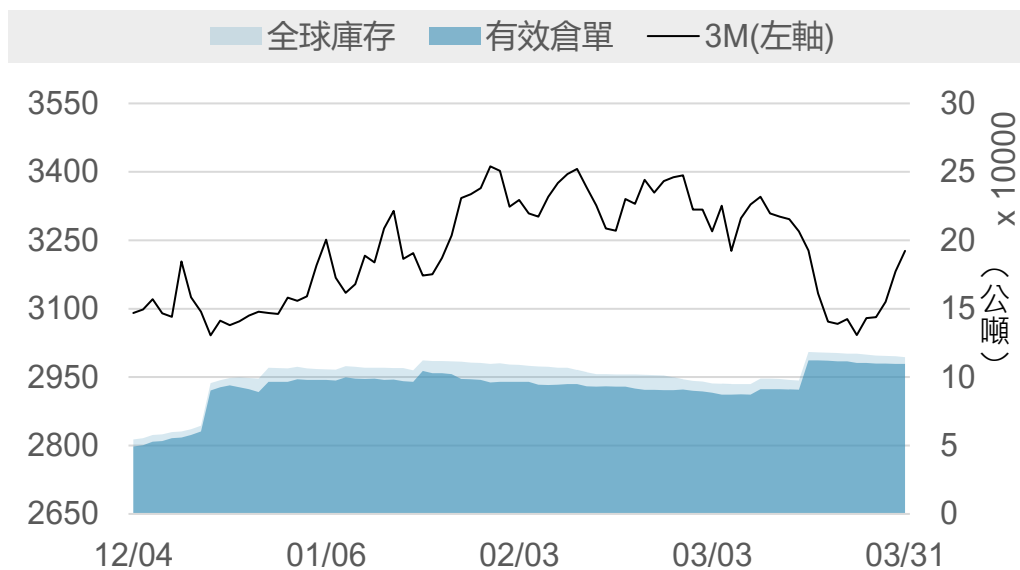
LME鉛

	2026/3/30	2026/3/31	增減	增減%
即期	1873	1881	+8.0	+0.43%
3 M	1909	1903	-6.0	-0.31%
基差 (即期-3M)	-36.0	-22.0	+14.0	▲
全球庫存(公噸)	283000	281700	-1300	▼
有效倉單(公噸)	267975	267975	0	-
註銷倉單(公噸)	15025	13725	-1300	▼
高雄庫存(公噸)	175	175	0	-
高雄市值(億台幣)	0.10	0.11	+0.00	▲



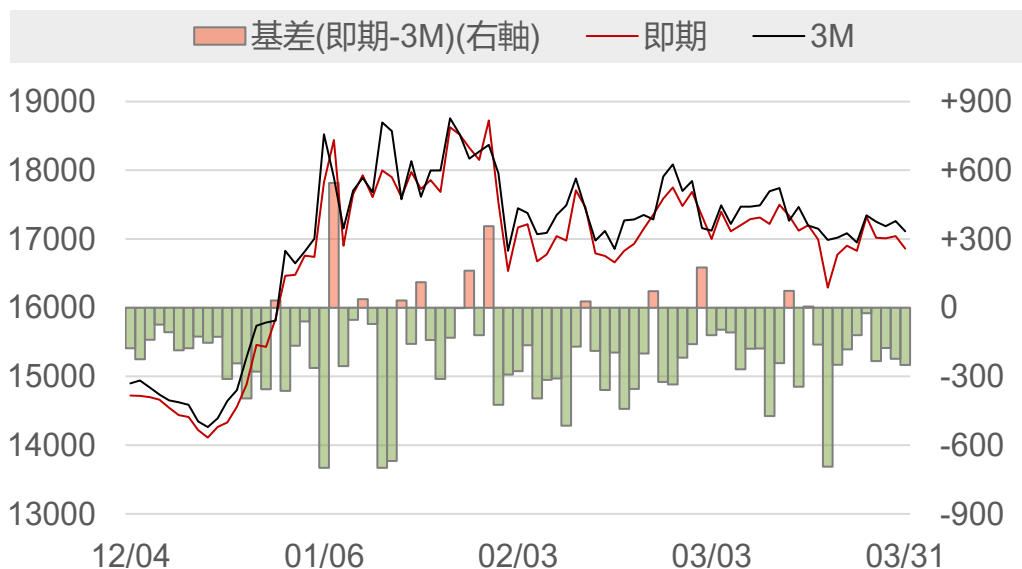
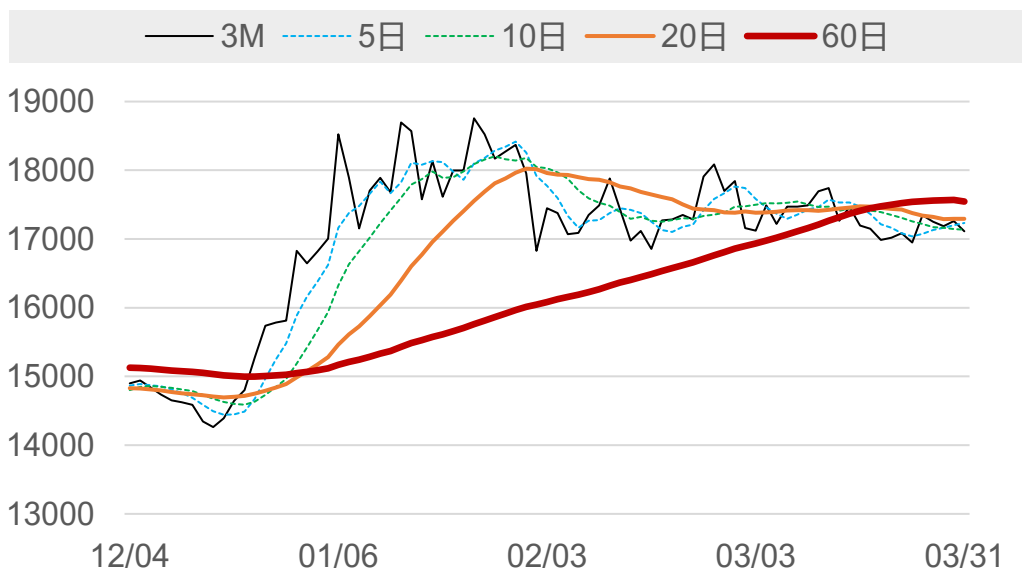
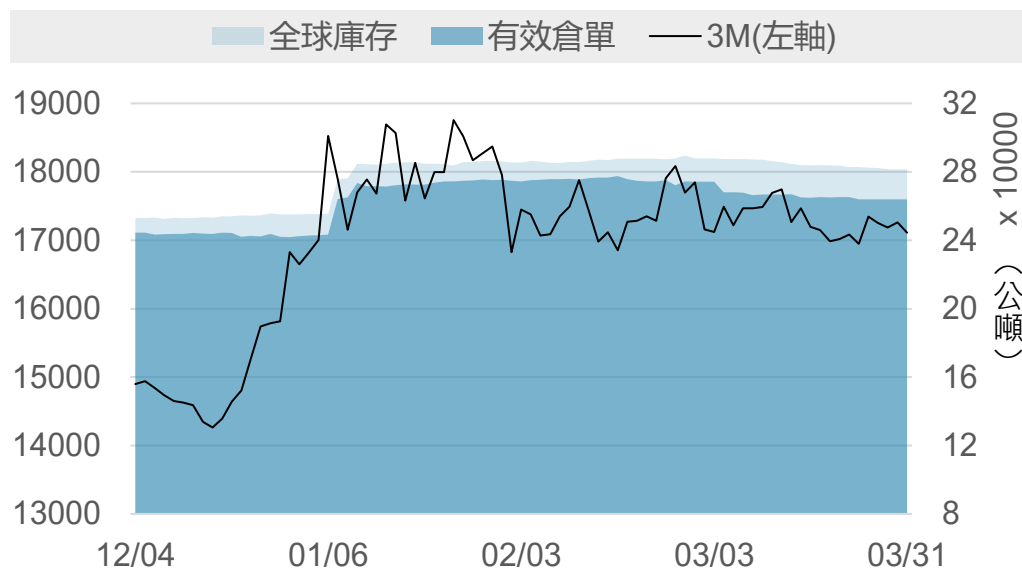
LME錳

	2026/3/30	2026/3/31	增減	增減%
即期	3161	3184.5	+23.5	+0.74%
3 M	3182	3226.5	+44.5	+1.40%
基差 (即期-3M)	-21.0	-42.0	-21.0	▼
全球庫存(公噸)	115275	114500	-775	▼
有效倉單(公噸)	109725	109625	-100	▼
註銷倉單(公噸)	5550	4875	-675	▼
高雄庫存(公噸)	22075	21900	-175	▼
高雄市值(億台幣)	22.33	22.30	-0.02	▼



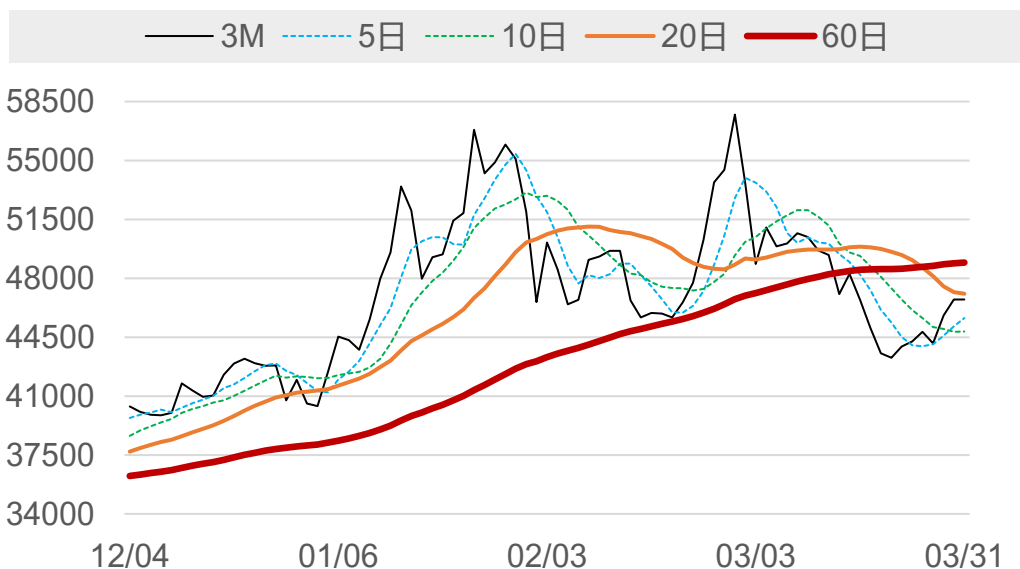
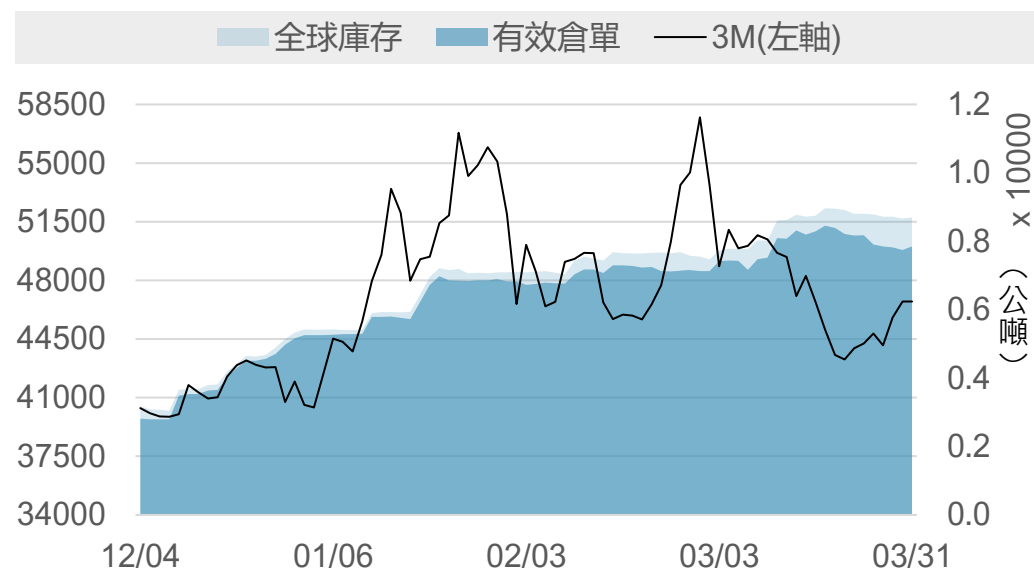
LME鎳

	2026/3/30	2026/3/31	增減	增減%
即期	17040	16860	-180	-1.06%
3 M	17263	17110	-153	-0.89%
基差 (即期-3M)	-223	-250	-27	▼
全球庫存(公噸)	281574	281526	-48	▼
有效倉單(公噸)	263916	263916	0	-
註銷倉單(公噸)	17658	17610	-48	▼
高雄庫存(公噸)	66660	66660	0	-
高雄市值(億台幣)	363.44	359.42	-4.02	▼



LME錫

	2026/3/30	2026/3/31	增減	增減%
即期	46850	45610	-1240	-2.65%
3 M	46734	46747	+13	+0.03%
基差 (即期-3M)	+116	-1137	-1253	▼
全球庫存(公噸)	8665	8700	+35	▲
有效倉單(公噸)	7750	7850	+100	▲
註銷倉單(公噸)	915	850	-65	▼
高雄庫存(公噸)	25	25	0	-
高雄市值(億台幣)	0.37	0.36	-0.01	▼



LME銅庫存 (單位: 公噸)

排序	地點	庫存	變動	占全球庫存
1	台灣_高雄	117050	-475	32.30%
2	美國_紐澳良	79850	+800	22.03%
3	韓國_光陽	68550	0	18.91%
4	美國_巴爾的摩	31575	0	8.71%
5	韓國_釜山	28050	-500	7.74%
6	中國香港	11150	0	3.08%
7	新加坡_新加坡	10350	0	2.86%
8	荷蘭_鹿特丹	10175	0	2.81%
9	德國_漢堡	3275	0	0.90%
10	義大利_里窩那	1875	0	0.52%
11	馬來西亞_巴生	500	0	0.14%
12	馬來西亞_柔佛	25	0	0.01%
13				
14				
15				
合計		362425	-175	100%

LME鋁庫存 (單位: 公噸)

排序	地點	庫存	變動	占全球庫存
1	馬來西亞_巴生	230000	-2000	55.19%
2	韓國_光陽	133950	-200	32.14%
3	台灣_高雄	45300	0	10.87%
4	荷蘭_鹿特丹	3450	0	0.83%
5	馬來西亞_柔佛	3275	+300	0.79%
6	新加坡_新加坡	750	0	0.18%
7	義大利_的里雅斯特	50	0	0.01%
8	美國_巴爾的摩	0	0	0.00%
9				
10				
11				
12				
13				
14				
15				
合計		416775	-1900	100%

LME鉛庫存 (單位: 公噸)

排序	地點	庫存	變動	占全球庫存
1	新加坡_新加坡	280500	-1300	99.57%
2	西班牙_巴塞羅納	550	0	0.20%
3	義大利_里窩那	450	0	0.16%
4	台灣_高雄	175	0	0.06%
5	義大利_的里雅斯特	25	0	0.01%
6	韓國_釜山	0	0	0.00%
7	韓國_光陽	0	0	0.00%
8				
9				
10				
11				
12				
13				
14				
15				
合計		281700	-1300	100%

LME鋅庫存 (單位: 公噸)

排序	地點	庫存	變動	占全球庫存
1	新加坡_新加坡	83775	-600	73.17%
2	台灣_高雄	21900	-175	19.13%
3	中國_香港	8725	0	7.62%
4	馬來西亞_巴生	75	0	0.07%
5	荷蘭_鹿特丹	25	0	0.02%
6				
7				
8				
9				
10				
11				
12				
13				
14				
15				
合計		114500	-775	100%

LME鎳庫存 (單位: 公噸)

排序	地點	庫存	變動	占全球庫存
1	新加坡_新加坡	82230	-24	29.21%
2	韓國_釜山	72426	0	25.73%
3	台灣_高雄	66660	0	23.68%
4	荷蘭_鹿特丹	30984	-24	11.01%
5	韓國_光陽	16182	0	5.75%
6	馬來西亞_巴生	7260	0	2.58%
7	馬來西亞_柔佛	2886	0	1.03%
8	阿聯_杜拜	1950	0	0.69%
9	中國_香港	840	0	0.30%
10	美國_巴爾的摩	108	0	0.04%
11				
12				
13				
14				
15				
合計		281526	-48	100%

LME錫庫存 (單位: 公噸)

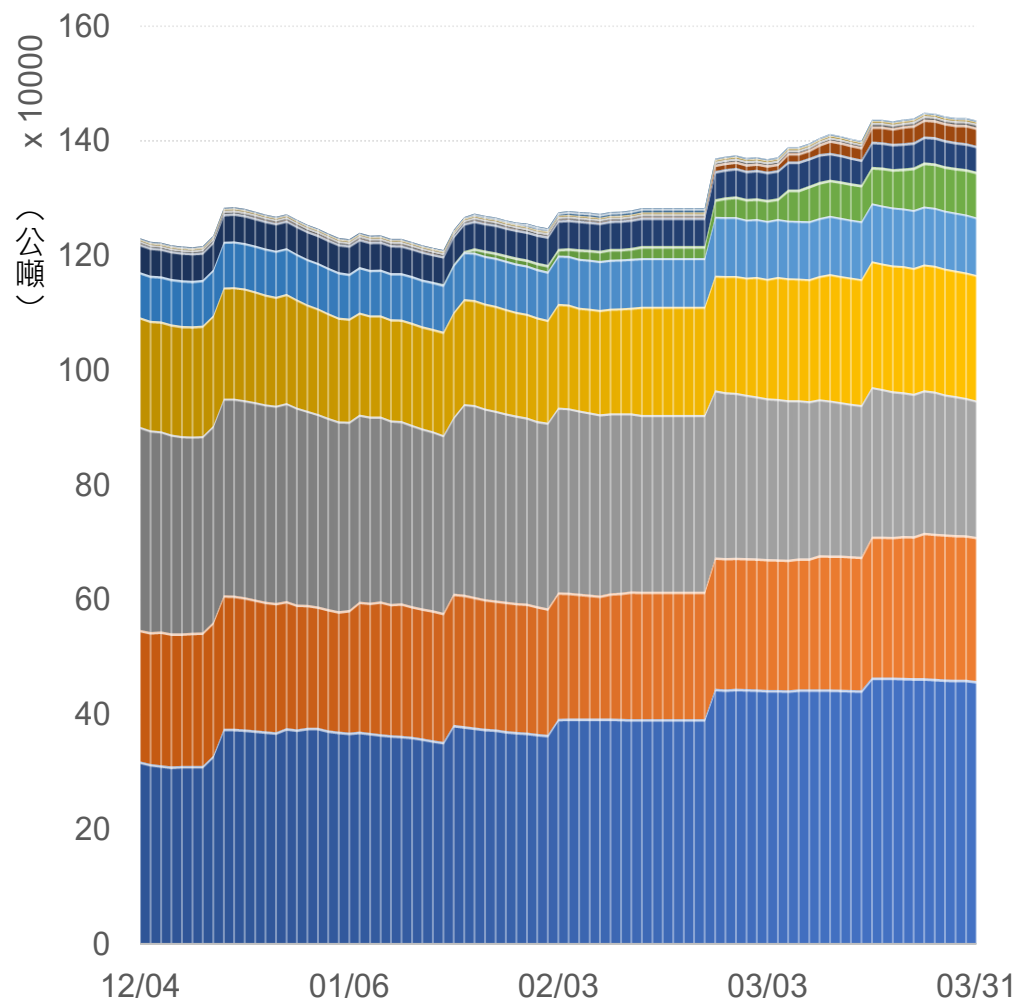
排序	地點	庫存	變動	占全球庫存
1	中國_香港	3275	-60	37.64%
2	馬來西亞_巴生港	3245	0	37.30%
3	新加坡_新加坡	965	+100	11.09%
4	荷蘭_鹿特丹	635	0	7.30%
5	美國_巴爾的摩	310	-5	3.56%
6	比利時_安特衛普	160	0	1.84%
7	西班牙_畢爾巴鄂	65	0	0.75%
8	台灣_高雄	25	0	0.29%
9	馬來西亞_柔佛	15	0	0.17%
10	義大利_熱那亞	5	0	0.06%
11				
12				
13				
14				
15				
合計		8700	+35	100%

LME全球前10大港口總庫存 (單位: 公噸)

排序	地點	總庫存	增減	占全球庫存
1	新加坡_新加坡	458570	-1824	31.29%
2	台灣_高雄	251110	-650	17.13%
3	馬來西亞_巴生	237835	-2000	16.23%
4	韓國_光陽	218682	-200	14.92%
5	韓國_釜山	100476	-500	6.86%
6	美國_紐澳良	79850	+800	5.45%
7	荷蘭_鹿特丹	45269	-24	3.09%
8	美國_巴爾的摩	31993	-5	2.18%
9	馬來西亞_柔佛	6201	+300	0.42%
10	德國_漢堡	3275	0	0.22%
11	其他	2740	0	0.19%
合計		1465626	-4163	100%

排序	地點	總庫存	增減	占全球庫存
1	亞洲合計	1274824	-4874	86.98%
2	美洲合計	111843	+795	7.63%
3	歐洲合計	49334	-24	3.37%
合計		1465626	-4163	100%

■ 新加坡_新加坡 ■ 台灣_高雄 ■ 馬來西亞_巴生 ■ 韓國_光陽
■ 韓國_釜山 ■ 美國_紐澳良 ■ 荷蘭_鹿特丹 ■ 美國_巴爾的摩
■ 馬來西亞_柔佛 ■ 德國_漢堡 ■ 其他

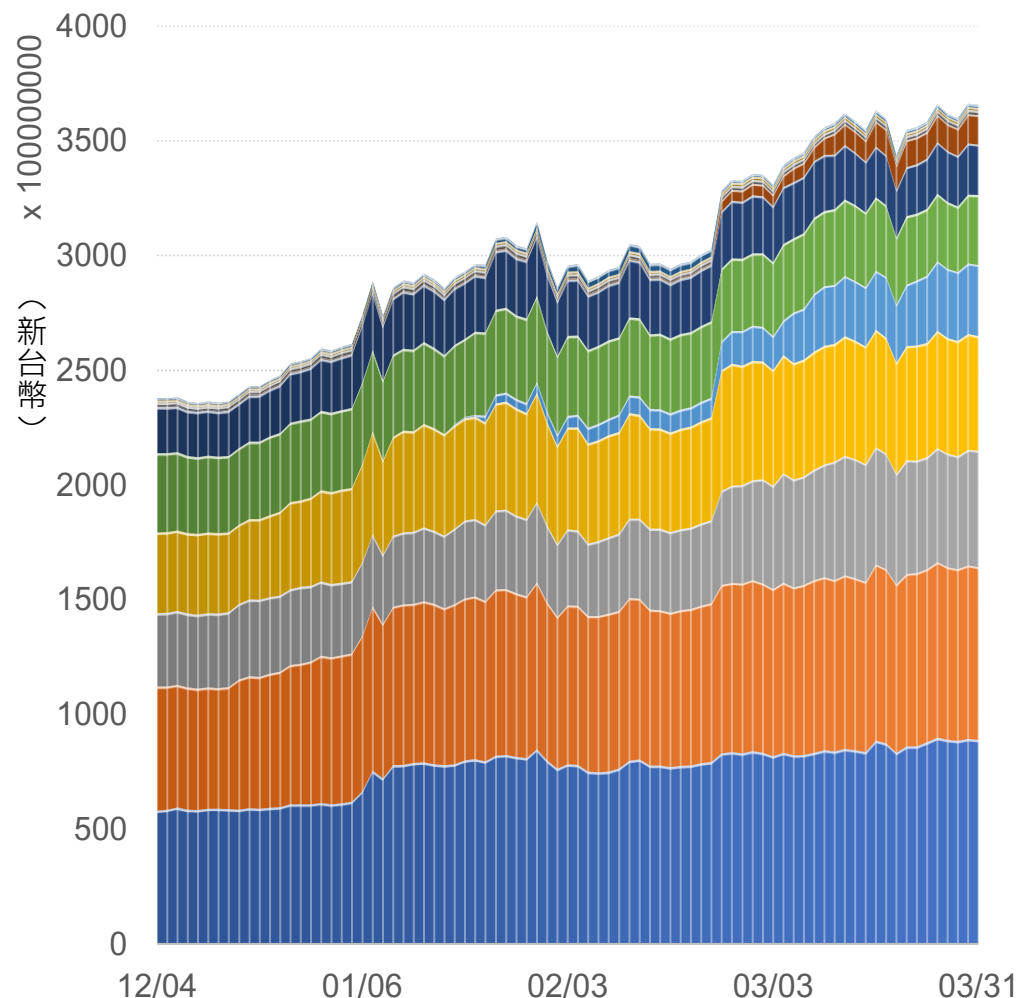


LME全球前10大港口總庫存市值 (單位：億新台幣)

排序	地點	總庫存市值	增減	占全球市值
1	台灣_高雄	889.31	-3.80	23.29%
2	新加坡_新加坡	752.60	-4.06	19.71%
3	韓國_光陽	507.40	+3.51	13.29%
4	韓國_釜山	499.59	-6.16	13.08%
5	美國_紐澳良	310.52	+3.54	8.13%
6	馬來西亞_巴生	304.86	+4.79	7.98%
7	荷蘭_鹿特丹	219.87	-2.09	5.76%
8	美國_巴爾的摩	127.89	-0.04	3.35%
9	馬來西亞_柔佛	19.63	+0.26	0.51%
10	德國_漢堡	12.74	+0.02	0.33%
11	其他	13.32	-0.18	0.35%
合計		3818.11	-7.69	100%

排序	地點	總庫存市值	增減	占全球市值
1	亞洲合計	2983.90	-5.58	78.15%
2	美洲合計	438.41	+3.50	11.48%
3	歐洲合計	235.42	-2.13	6.17%
合計		3818.11	-7.69	100%

■ 台灣_高雄 ■ 新加坡_新加坡 ■ 韓國_光陽 ■ 韓國_釜山
■ 美國_紐澳良 ■ 馬來西亞_巴生 ■ 荷蘭_鹿特丹 ■ 美國_巴爾的摩
■ 馬來西亞_柔佛 ■ 德國_漢堡 ■ 其他



敬語

本研究報告純屬研究性質僅供參考，不保證其完整性及精確性，報告內容具時效性，邇後若有變更，本公司將不做預告或主動更新。交易人應審慎考量本身之需求及交易可能衍生之風險，並就交易結果自行負責，本公司恕不負任何法律責任，亦不作任何保證。未經本公司授權，禁止以任何形式複製、轉載或節錄。

永豐期貨股份有限公司 | 台北市重慶南路一段2號8樓 | 02-2381-1799 | 114年金管期總字第010號 | 顧問事業部