



LME

基本金屬日報

2026年3月31日 永豐期貨顧問事業部編制

LME 3M收盤行情

商品	價格	增減	增減%	今年以來	0% (52週低)	↔	100% (52週高)
銅	12223.5	+28.5	+0.23%	-1.61%			
鋁	3401	+105.0	+3.19%	+13.54%			
鉛	1909	+12.5	+0.66%	-5.07%			
鋅	3182	+67.0	+2.15%	+2.07%			
鎳	17263	+77	+0.45%	+3.71%			
錫	46734	+946	+2.07%	+15.23%			

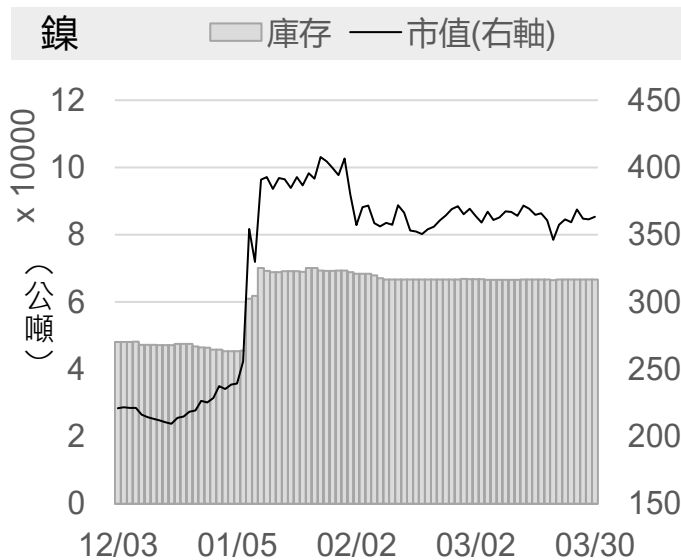
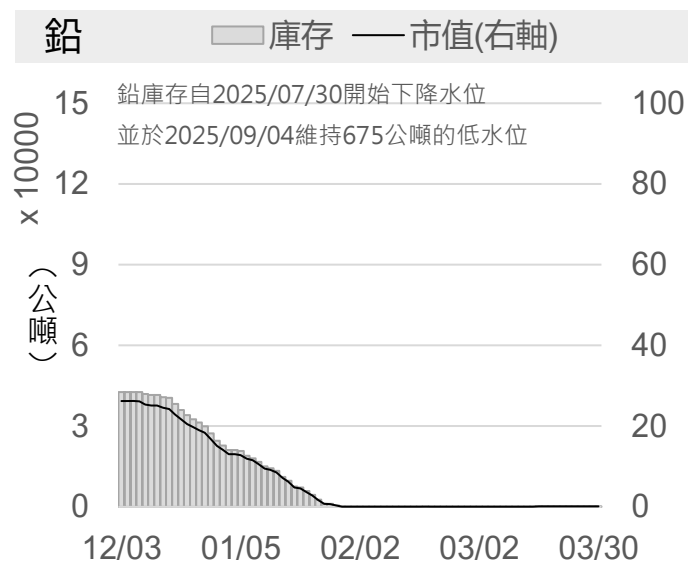
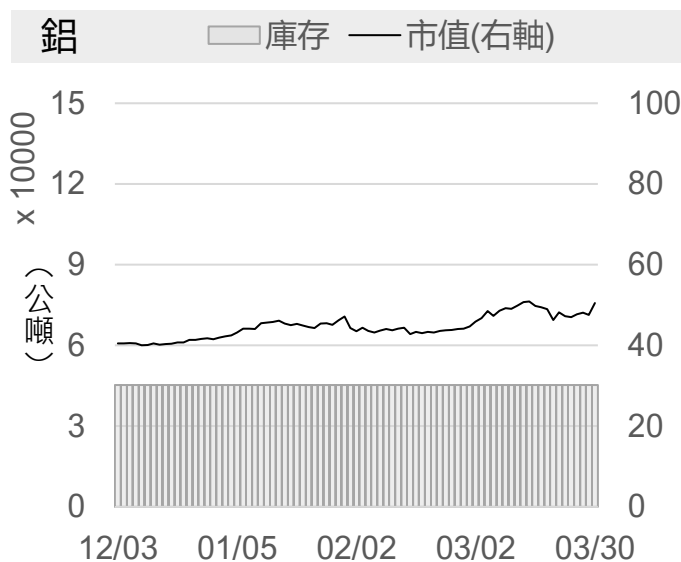
LME全球庫存 (單位: 公噸)

商品	全球庫存	有效倉單	註銷倉單	註銷倉單佔比%
銅	362600 (+2350)	294850 (+2200)	67750 (+150)	18.68% (-0.08%)
鋁	418675 (-2200)	272325 (-500)	146350 (-1700)	34.96% (-0.22%)
鉛	283000 (-75)	267975 (-700)	15025 (+625)	5.31% (+0.22%)
鋅	115275 (-100)	109725 (-100)	5550 (0)	4.81% (+0.00%)
鎳	281574 (0)	263916 (-48)	17658 (+48)	6.27% (+0.02%)
錫	8665 (-55)	7750 (-70)	915 (+15)	10.56% (+0.24%)

LME高雄港庫存 (單位: 公噸、億新台幣)

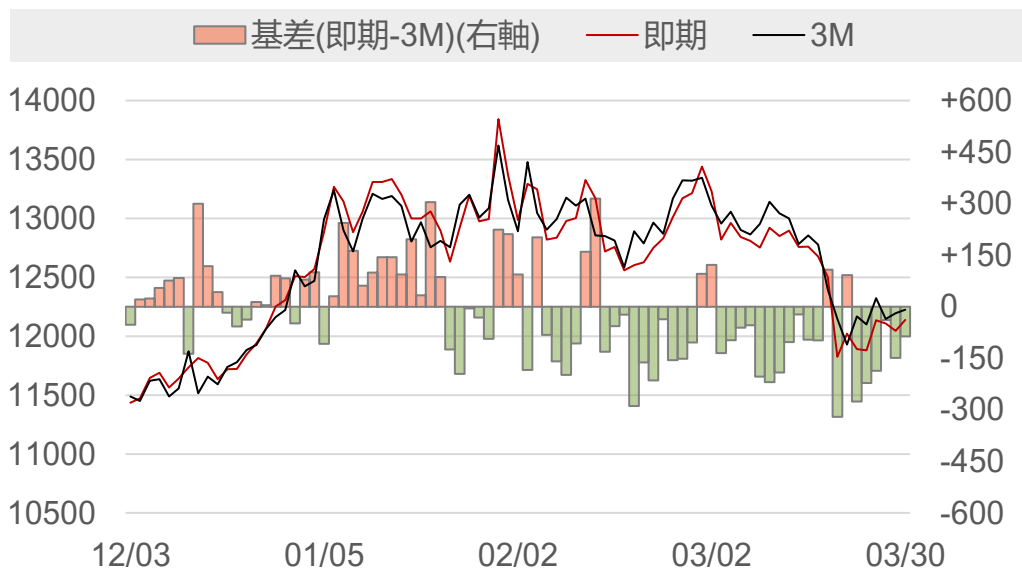
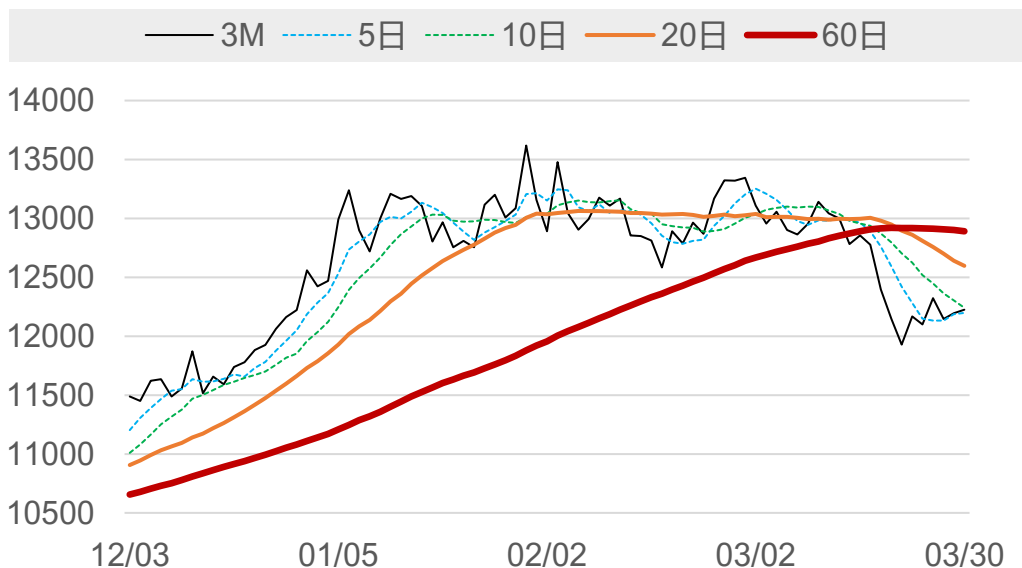
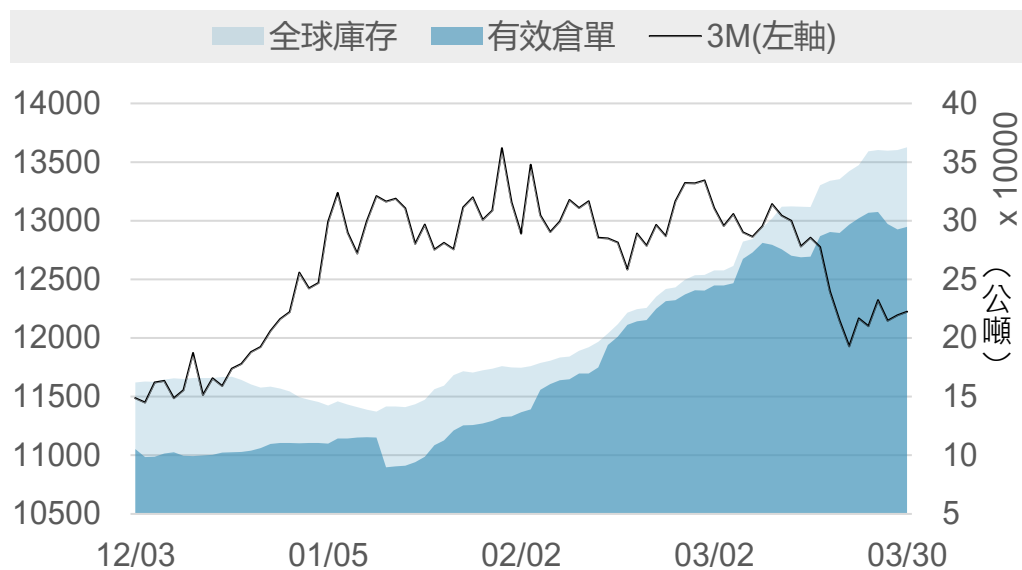
商品	高雄港庫存	有效倉單	註銷倉單	註銷占比%	佔全球庫存%	市值	高雄港總庫存
銅	117525 (-800)	99975 (-575)	17550 (-225)	14.93% (-0.09%)	32.41% (-0.43%)	456.39 (+1.99)	251760 -900
鋁	45300 (0)	45300 (0)	0 (0)	0 (0)	10.82% (+0.06%)	50.47 (+2.93)	高雄港總市值
鉛	175 (0)	100 (0)	75 (0)	42.86% (0)	0.06% (+0.00%)	0.10 (+0.00)	893.10 +7.48
鋅	22075 (-100)	21200 (0)	875 (-100)	3.96% (-0.43%)	19.15% (-0.07%)	22.33 (+0.59)	新台幣匯率
鎳	66660 (0)	62340 (0)	4320 (0)	6.48% (0)	23.67% (0)	363.44 (+1.96)	31.996 +0.116
錫	25 (0)	25 (0)	0 (0)	0 (0)	0.29% (+0.00%)	0.37 (+0.02)	

LME高雄港庫存與市值變化走勢圖 (單位：公噸、億新台幣)



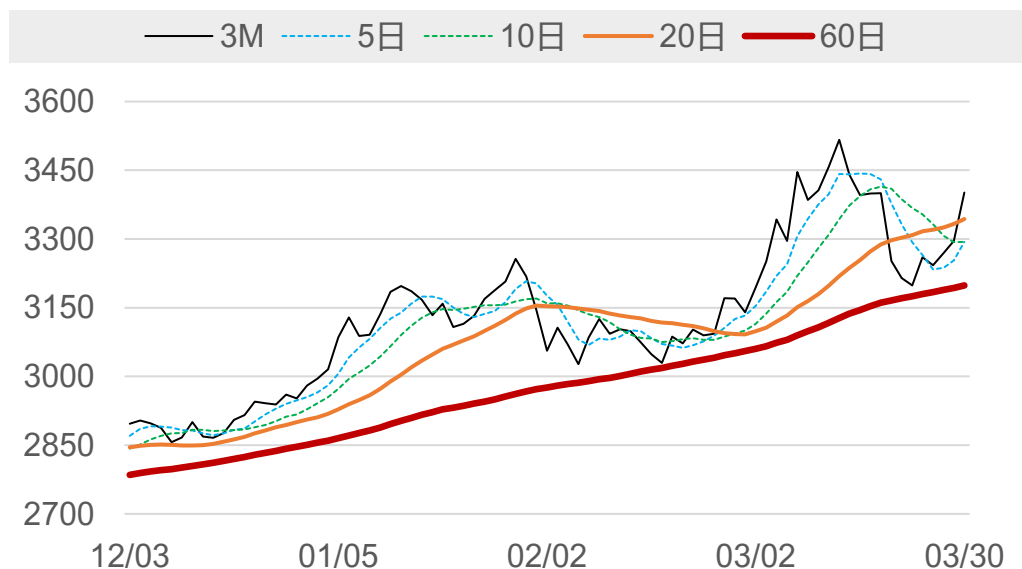
LME銅

	2026/3/27	2026/3/30	增減	增減%
即期	12046	12137	+91.0	+0.76%
3 M	12195	12223.5	+28.5	+0.23%
基差 (即期-3M)	-149.0	-86.5	+62.5	▲
全球庫存(公噸)	360250	362600	+2350	▲
有效倉單(公噸)	292650	294850	+2200	▲
註銷倉單(公噸)	67600	67750	+150	▲
高雄庫存(公噸)	118325	117525	-800	▼
高雄市值(億台幣)	454.40	456.39	+1.99	▲



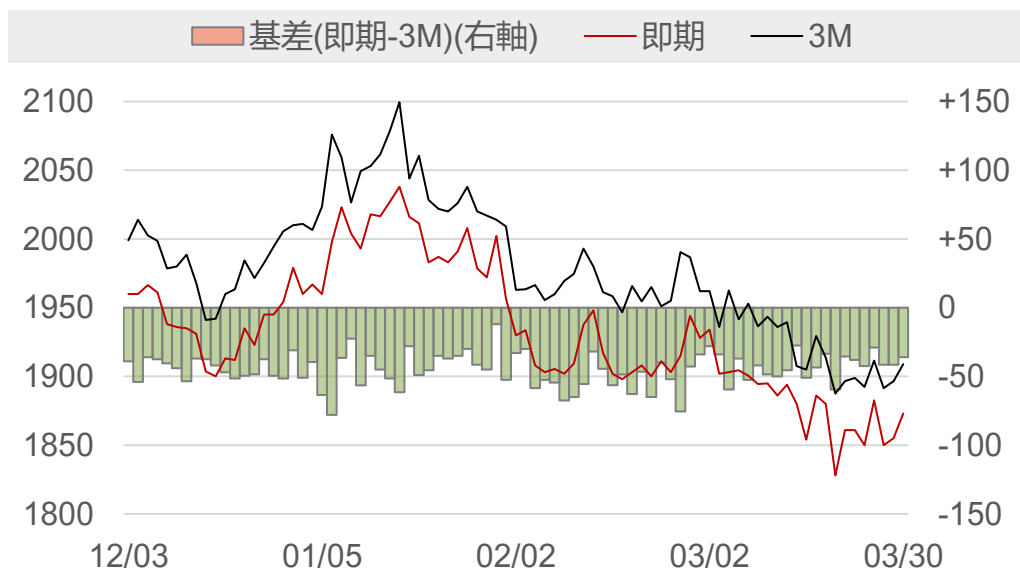
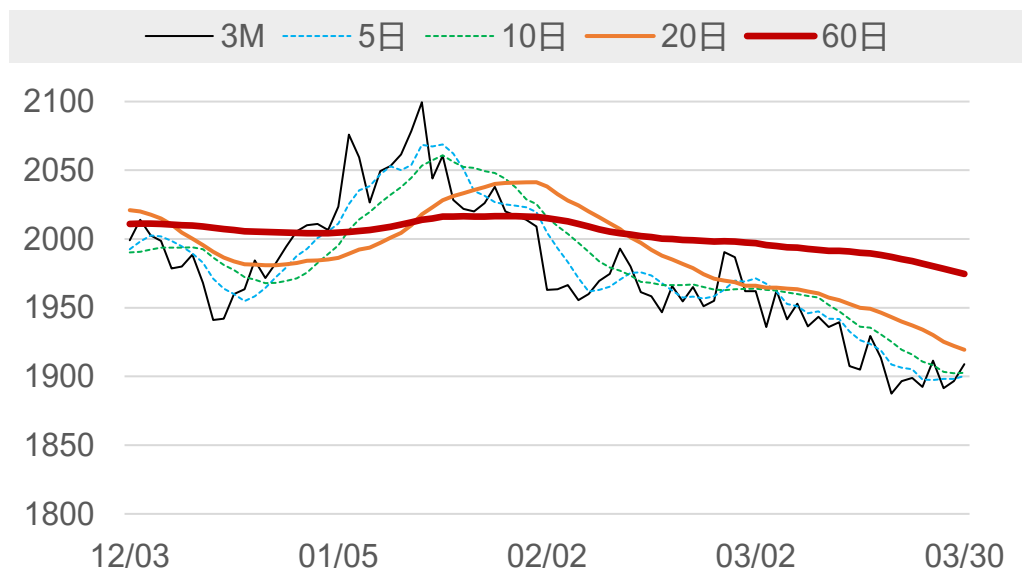
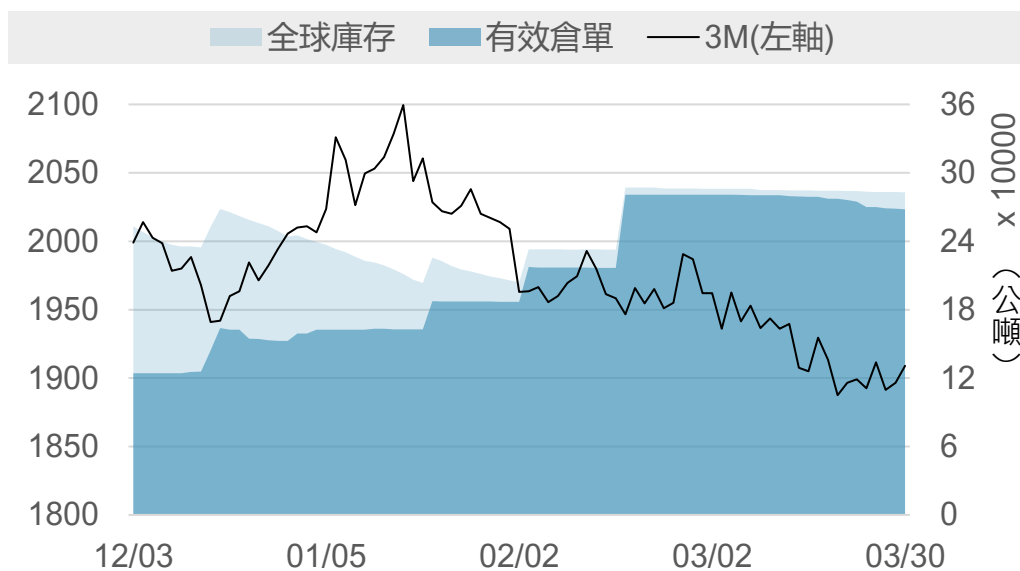
LME鋁

	2026/3/27	2026/3/30	增減	增減%
即期	3292	3482	+190.0	+5.77%
3 M	3296	3401	+105.0	+3.19%
基差 (即期-3M)	-4.0	+81.0	+85.0	▲
全球庫存(公噸)	420875	418675	-2200	▼
有效倉單(公噸)	272825	272325	-500	▼
註銷倉單(公噸)	148050	146350	-1700	▼
高雄庫存(公噸)	45300	45300	0	-
高雄市值(億台幣)	47.54	50.47	+2.93	▲



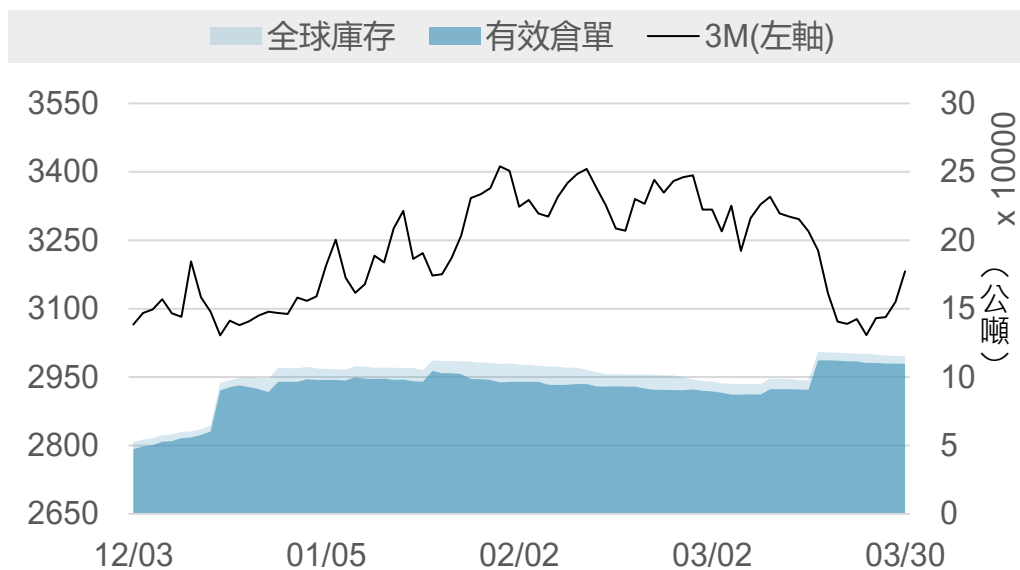
LME鉛

	2026/3/27	2026/3/30	增減	增減%
即期	1855	1873	+18.0	+0.97%
3 M	1896.5	1909	+12.5	+0.66%
基差 (即期-3M)	-41.5	-36.0	+5.5	▲
全球庫存(公噸)	283075	283000	-75	▼
有效倉單(公噸)	268675	267975	-700	▼
註銷倉單(公噸)	14400	15025	+625	▲
高雄庫存(公噸)	175	175	0	-
高雄市值(億台幣)	0.10	0.10	+0.00	▲



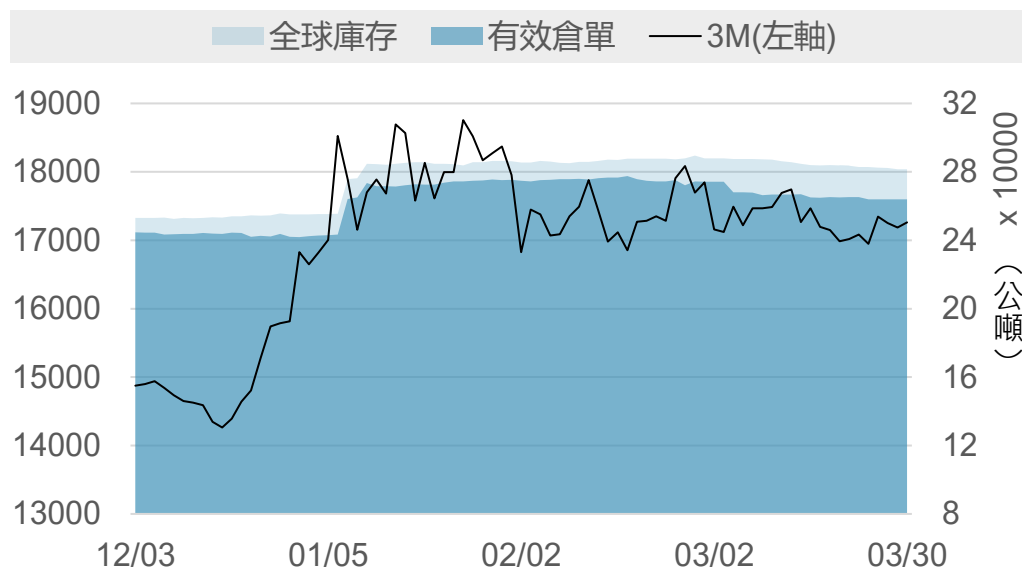
LME 鋅

	2026/3/27	2026/3/30	增減	增減%
即期	3075	3161	+86.0	+2.80%
3 M	3115	3182	+67.0	+2.15%
基差 (即期-3M)	-40.0	-21.0	+19.0	▲
全球庫存(公噸)	115375	115275	-100	▼
有效倉單(公噸)	109825	109725	-100	▼
註銷倉單(公噸)	5550	5550	0	-
高雄庫存(公噸)	22175	22075	-100	▼
高雄市值(億台幣)	21.74	22.33	+0.59	▲



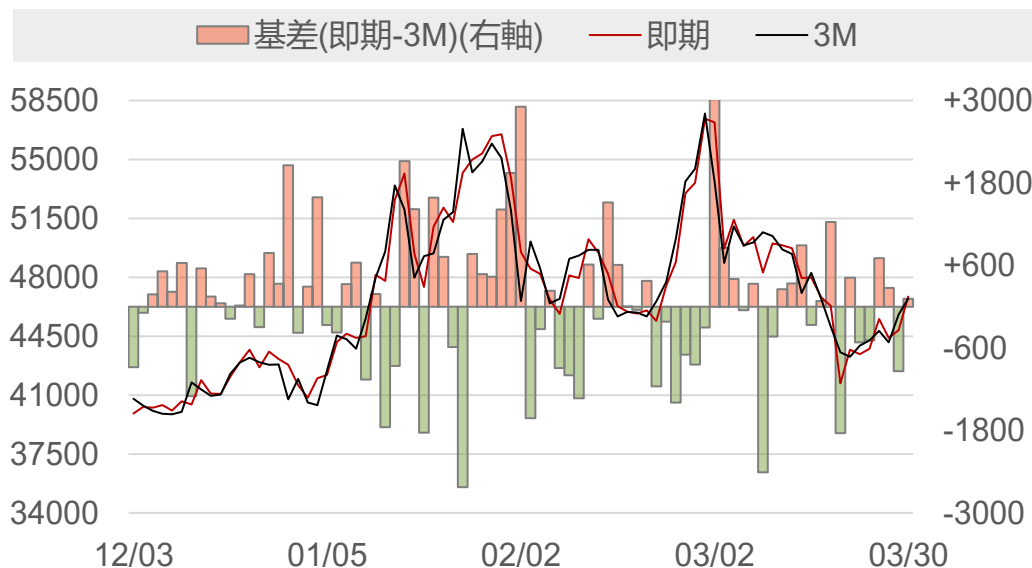
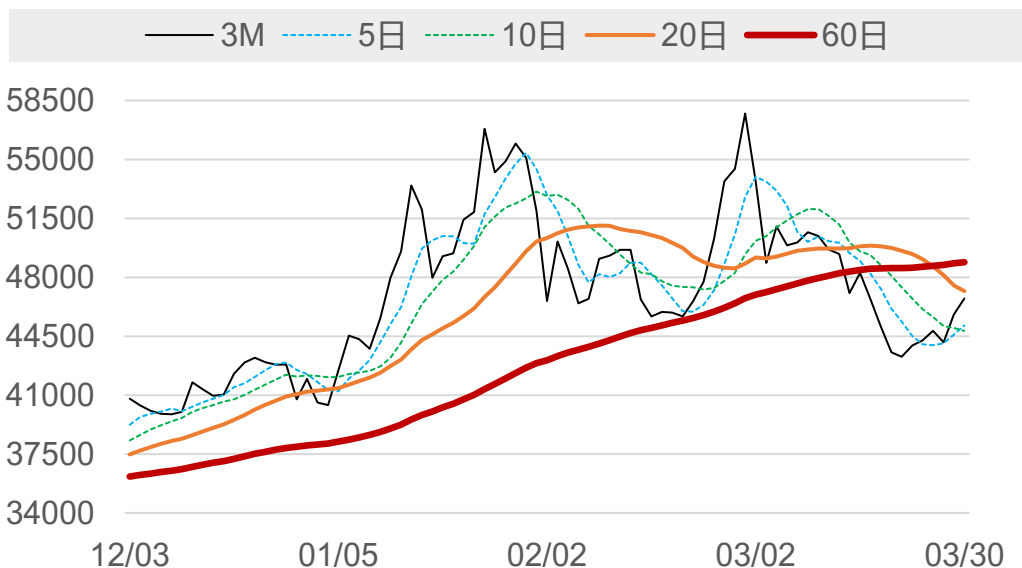
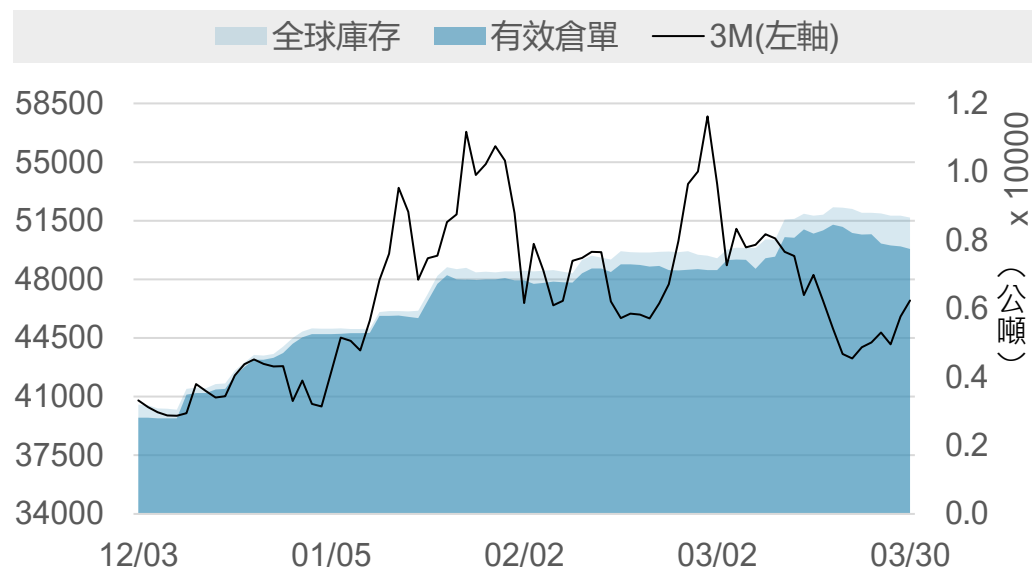
LME鎳

	2026/3/27	2026/3/30	增減	增減%
即期	17010	17040	+30	+0.18%
3 M	17186	17263	+77	+0.45%
基差 (即期-3M)	-176	-223	-47	▼
全球庫存(公噸)	281574	281574	0	-
有效倉單(公噸)	263964	263916	-48	▼
註銷倉單(公噸)	17610	17658	+48	▲
高雄庫存(公噸)	66660	66660	0	-
高雄市值(億台幣)	361.48	363.44	+1.96	▲



LME錫

	2026/3/27	2026/3/30	增減	增減%
即期	44850	46850	+2000	+4.46%
3 M	45788	46734	+946	+2.07%
基差 (即期-3M)	-938	+116	+1054	▲
全球庫存(公噸)	8720	8665	-55	▼
有效倉單(公噸)	7820	7750	-70	▼
註銷倉單(公噸)	900	915	+15	▲
高雄庫存(公噸)	25	25	0	-
高雄市值(億台幣)	0.36	0.37	+0.02	▲



LME銅庫存 (單位: 公噸)

排序	地點	庫存	變動	占全球庫存
1	台灣_高雄	117525	-800	32.41%
2	美國_紐澳良	79050	+1000	21.80%
3	韓國_光陽	68550	0	18.91%
4	美國_巴爾的摩	31575	+1925	8.71%
5	韓國_釜山	28550	0	7.87%
6	中國香港	11150	0	3.08%
7	新加坡_新加坡	10350	+225	2.85%
8	荷蘭_鹿特丹	10175	0	2.81%
9	德國_漢堡	3275	0	0.90%
10	義大利_里窩那	1875	0	0.52%
11	馬來西亞_巴生	500	0	0.14%
12	馬來西亞_柔佛	25	0	0.01%
13				
14				
15				
合計		362600	+2350	100%

LME鋁庫存 (單位: 公噸)

排序	地點	庫存	變動	占全球庫存
1	馬來西亞_巴生	232000	-2000	55.41%
2	韓國_光陽	134150	-200	32.04%
3	台灣_高雄	45300	0	10.82%
4	荷蘭_鹿特丹	3450	0	0.82%
5	馬來西亞_柔佛	2975	0	0.71%
6	新加坡_新加坡	750	0	0.18%
7	義大利_的里雅斯特	50	0	0.01%
8	美國_巴爾的摩	0	0	0.00%
9				
10				
11				
12				
13				
14				
15				
合計		418675	-2200	100%

LME鉛庫存 (單位: 公噸)

排序	地點	庫存	變動	占全球庫存
1	新加坡_新加坡	281800	-375	99.58%
2	西班牙_巴塞羅納	550	+300	0.19%
3	義大利_里窩那	450	0	0.16%
4	台灣_高雄	175	0	0.06%
5	義大利_的里雅斯特	25	0	0.01%
6	韓國_釜山	0	0	0.00%
7	韓國_光陽	0	0	0.00%
8				
9				
10				
11				
12				
13				
14				
15				
合計		283000	-75	100%

LME鋅庫存 (單位: 公噸)

排序	地點	庫存	變動	占全球庫存
1	新加坡_新加坡	84375	0	73.19%
2	台灣_高雄	22075	-100	19.15%
3	中國_香港	8725	0	7.57%
4	馬來西亞_巴生	75	0	0.07%
5	荷蘭_鹿特丹	25	0	0.02%
6				
7				
8				
9				
10				
11				
12				
13				
14				
15				
合計		115275	-100	100%

LME鎳庫存 (單位: 公噸)

排序	地點	庫存	變動	占全球庫存
1	新加坡_新加坡	82254	0	29.21%
2	韓國_釜山	72426	0	25.72%
3	台灣_高雄	66660	0	23.67%
4	荷蘭_鹿特丹	31008	0	11.01%
5	韓國_光陽	16182	0	5.75%
6	馬來西亞_巴生	7260	0	2.58%
7	馬來西亞_柔佛	2886	0	1.02%
8	阿聯_杜拜	1950	0	0.69%
9	中國_香港	840	0	0.30%
10	美國_巴爾的摩	108	0	0.04%
11				
12				
13				
14				
15				
合計		281574	0	100%

LME錫庫存 (單位: 公噸)

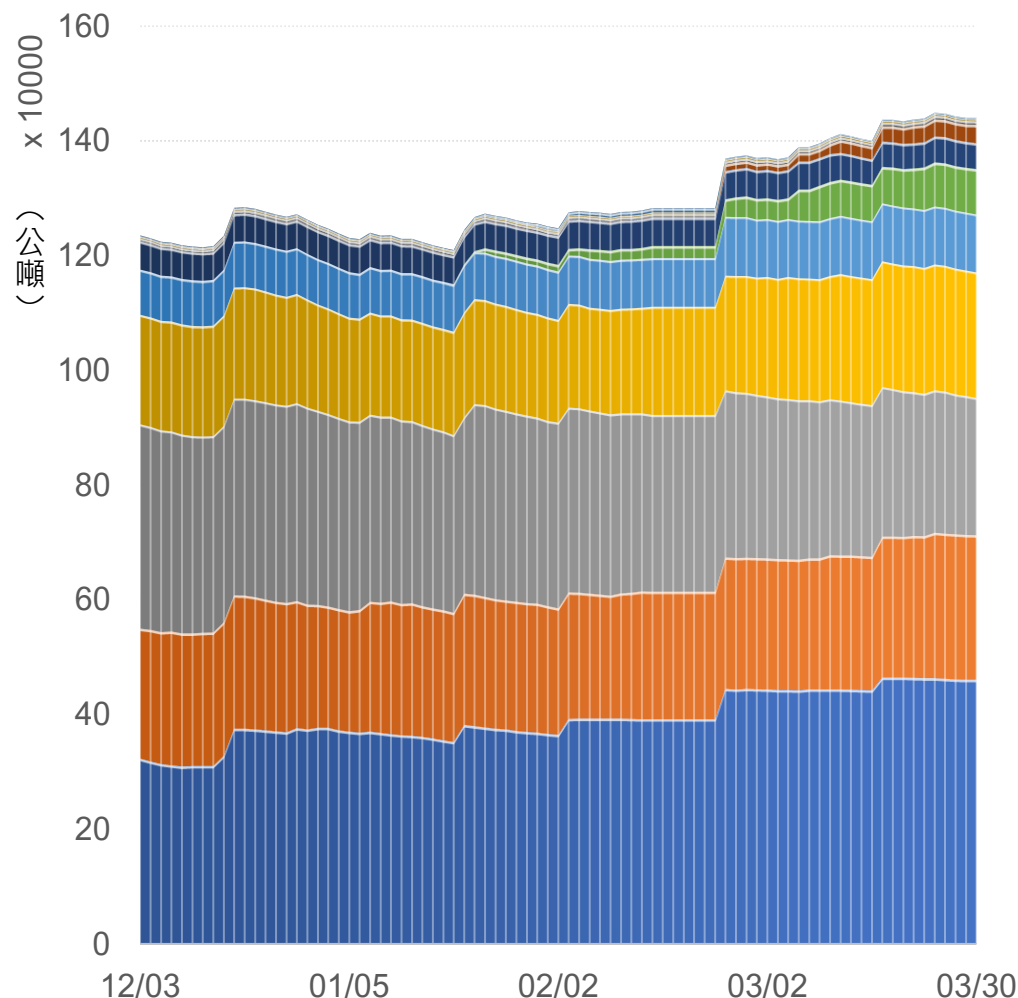
排序	地點	庫存	變動	占全球庫存
1	中國_香港	3335	0	38.49%
2	馬來西亞_巴生港	3245	-25	37.45%
3	新加坡_新加坡	865	0	9.98%
4	荷蘭_鹿特丹	635	0	7.33%
5	美國_巴爾的摩	315	-25	3.64%
6	比利時_安特衛普	160	-5	1.85%
7	西班牙_畢爾巴鄂	65	0	0.75%
8	台灣_高雄	25	0	0.29%
9	馬來西亞_柔佛	15	0	0.17%
10	義大利_熱那亞	5	0	0.06%
11				
12				
13				
14				
15				
合計		8665	-55	100%

LME全球前10大港口總庫存 (單位: 公噸)

排序	地點	總庫存	增減	占全球庫存
1	新加坡_新加坡	460394	-150	31.32%
2	台灣_高雄	251760	-900	17.13%
3	馬來西亞_巴生	239835	-2000	16.32%
4	韓國_光陽	218882	-200	14.89%
5	韓國_釜山	100976	0	6.87%
6	美國_紐澳良	79050	+1000	5.38%
7	荷蘭_鹿特丹	45293	0	3.08%
8	美國_巴爾的摩	31998	+1900	2.18%
9	馬來西亞_柔佛	5901	0	0.40%
10	德國_漢堡	3275	0	0.22%
11	其他	2740	+295	0.19%
合計		1469789	-80	100%

排序	地點	總庫存	增減	占全球庫存
1	亞洲合計	1279698	-3250	87.07%
2	美洲合計	111048	+2900	7.56%
3	歐洲合計	49358	+295	3.36%
合計		1469789	-80	100%

■ 新加坡_新加坡 ■ 台灣_高雄 ■ 馬來西亞_巴生 ■ 韓國_光陽
■ 韓國_釜山 ■ 美國_紐澳良 ■ 荷蘭_鹿特丹 ■ 美國_巴爾的摩
■ 馬來西亞_柔佛 ■ 德國_漢堡 ■ 其他

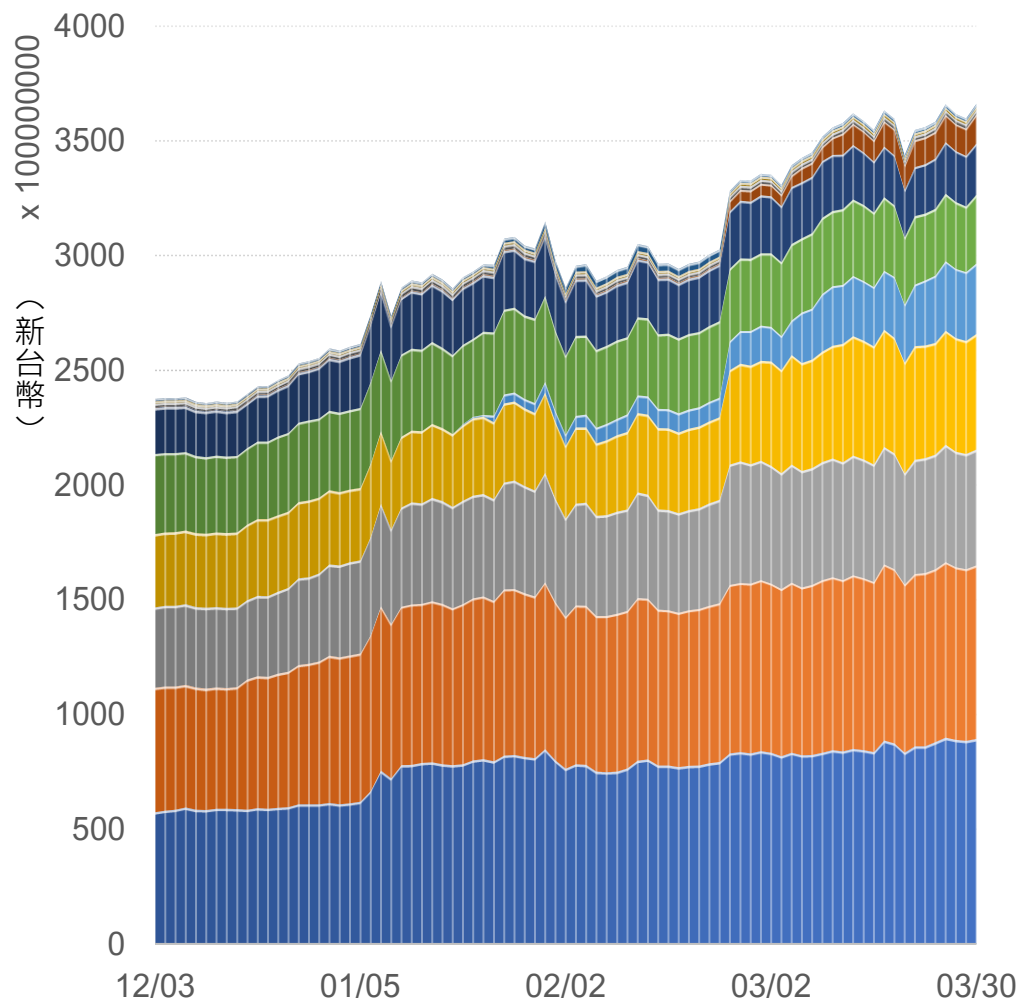


LME全球前10大港口總庫存市值 (單位：億新台幣)

排序	地點	總庫存市值	增減	占全球市值
1	台灣_高雄	893.10	+7.48	23.34%
2	新加坡_新加坡	756.67	+9.00	19.78%
3	韓國_釜山	505.74	+3.35	13.22%
4	韓國_光陽	503.89	+11.89	13.17%
5	美國_紐澳良	306.98	+7.25	8.02%
6	馬來西亞_巴生	300.07	+13.13	7.84%
7	荷蘭_鹿特丹	221.96	+2.01	5.80%
8	美國_巴爾的摩	127.93	+8.62	3.34%
9	馬來西亞_柔佛	19.37	+0.29	0.51%
10	德國_漢堡	12.72	+0.14	0.33%
11	其他	13.51	+0.29	0.35%
合計		3825.80	+68.54	100%

排序	地點	總庫存市值	增減	占全球市值
1	亞洲合計	2989.48	+45.19	78.14%
2	美洲合計	434.91	+15.86	11.37%
3	歐洲合計	237.55	+2.38	6.21%
合計		3825.80	+68.54	100%

■ 台灣_高雄 ■ 新加坡_新加坡 ■ 韓國_釜山 ■ 韓國_光陽
■ 美國_紐澳良 ■ 馬來西亞_巴生 ■ 荷蘭_鹿特丹 ■ 美國_巴爾的摩
■ 馬來西亞_柔佛 ■ 德國_漢堡 ■ 其他



敬語

本研究報告純屬研究性質僅供參考，不保證其完整性及精確性，報告內容具時效性，邇後若有變更，本公司將不做預告或主動更新。交易人應審慎考量本身之需求及交易可能衍生之風險，並就交易結果自行負責，本公司恕不負任何法律責任，亦不作任何保證。未經本公司授權，禁止以任何形式複製、轉載或節錄。

永豐期貨股份有限公司 | 台北市重慶南路一段2號8樓 | 02-2381-1799 | 114年金管期總字第010號 | 顧問事業部