



LME

基本金屬日報

2026年3月16日 永豐期貨顧問事業部編制

LME 3M收盤行情

商品	價格	增減	增減%	今年以來	0% (52週低)	↔	100% (52週高)
銅	12780.5	-219.0	-1.68%	+2.88%			
鋁	3439.5	-77.0	-2.19%	+14.82%			
鉛	1907.5	-32.0	-1.65%	-5.15%			
鋅	3296	-5.5	-0.17%	+5.73%			
鎳	17266	-476	-2.68%	+3.72%			
錫	47059	-2329	-4.72%	+16.03%			

LME全球庫存 (單位: 公噸)

商品	全球庫存	有效倉單	註銷倉單	註銷倉單佔比%
銅	311825 (-525)	268700 (-1350)	43125 (+825)	13.83% (+0.29%)
鋁	445300 (-2000)	272800 (0)	172500 (-2000)	38.74% (-0.27%)
鉛	284500 (0)	279125 (-500)	5375 (+500)	1.89% (+0.18%)
鋅	97900 (-850)	90900 (-200)	7000 (-650)	7.15% (-0.60%)
鎳	284658 (-1026)	266844 (+90)	17814 (-1116)	6.26% (-0.37%)
錫	8775 (+145)	8320 (+250)	455 (-105)	5.19% (-1.30%)

LME高雄港庫存 (單位: 公噸、億新台幣)

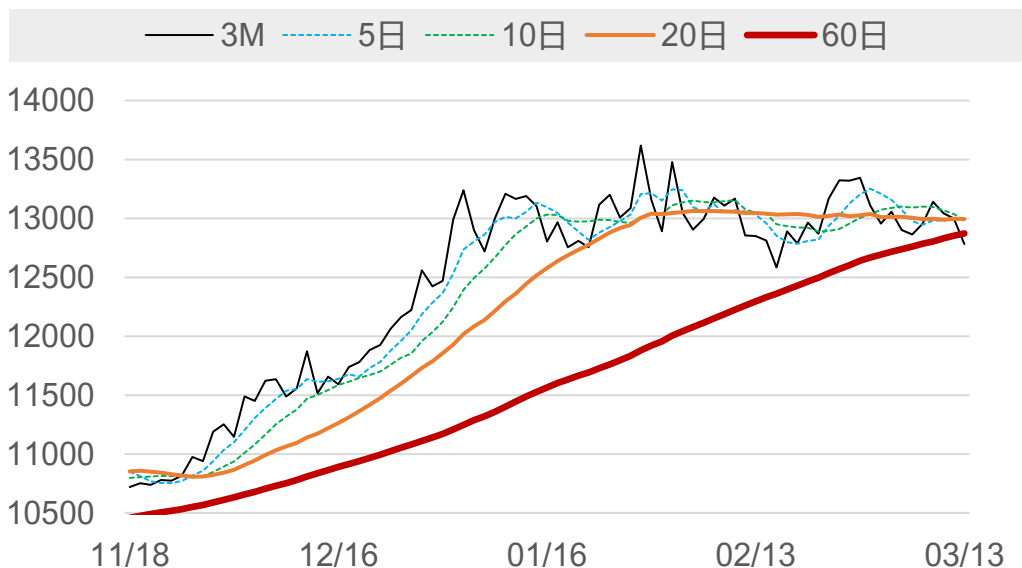
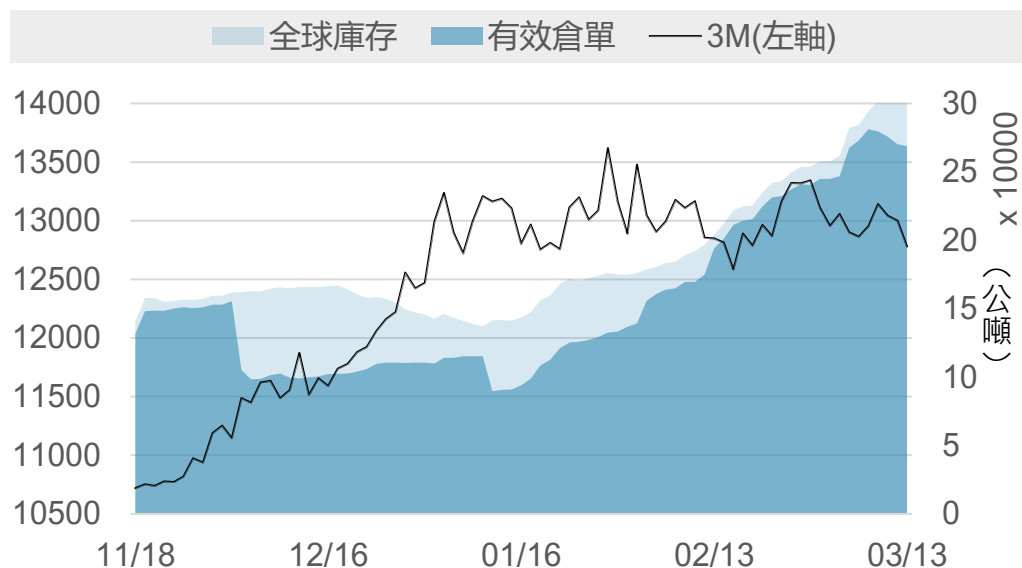
商品	高雄港庫存	有效倉單	註銷倉單	註銷占比%	佔全球庫存%	市值	高雄港總庫存
銅	98125 (0)	95025 (-100)	3100 (+100)	3.16% (+0.10%)	31.47% (+0.05%)	399.57 (-3.41)	233339 -600
鋁	45300 (0)	45300 (0)	0 (0)	0 (0)	10.17% (+0.05%)	50.90 (+0.17)	高雄港總市值
鉛	100 (0)	100 (0)	0 (0)	0 (0)	0.04% (0)	0.06 (-0.00)	844.23 -6.34
鋅	23075 (-600)	21425 (0)	1650 (-600)	7.15% (-2.35%)	23.57% (-0.40%)	24.08 (-0.52)	新台幣匯率
鎳	66714 (0)	62418 (0)	4296 (0)	6.44% (0)	23.44% (+0.08%)	369.23 (-2.55)	31.918 +0.073
錫	25 (0)	25 (0)	0 (0)	0 (0)	0.28% (-0.00%)	0.38 (-0.01)	

LME高雄港庫存與市值變化走勢圖 (單位：公噸、億新台幣)



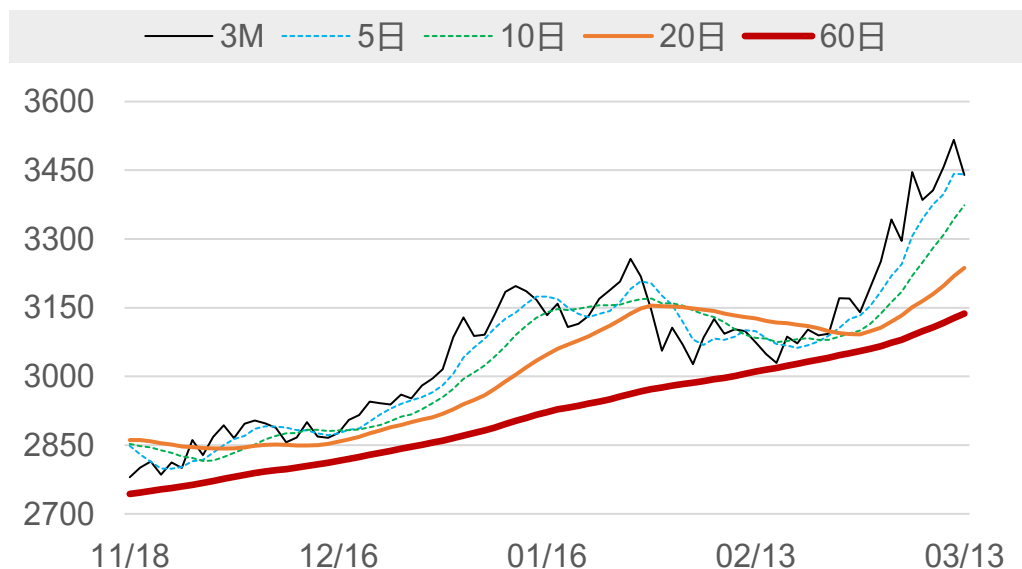
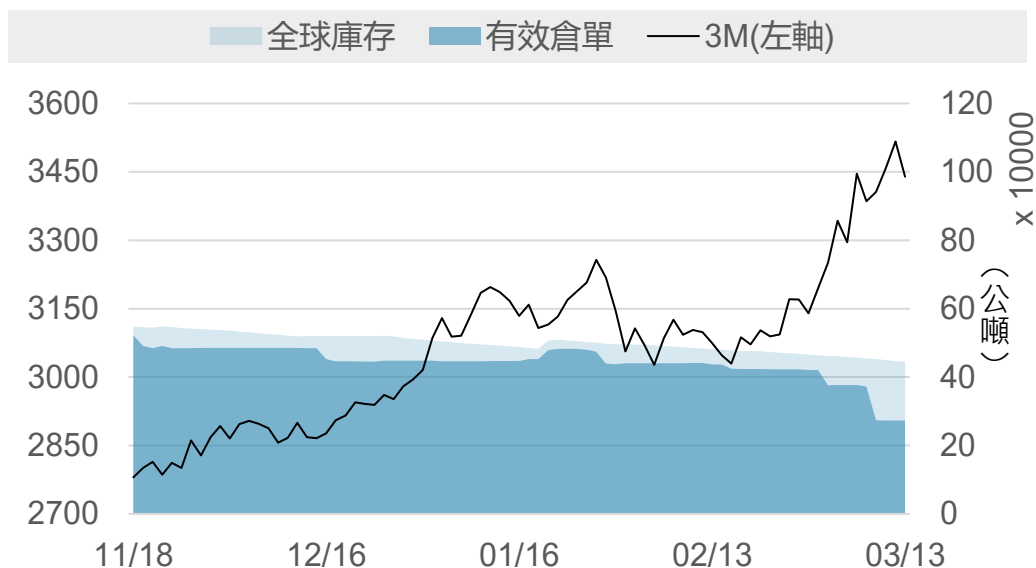
LME銅

	2026/3/12	2026/3/13	增減	增減%
即期	12896.5	12758	-138.5	-1.07%
3 M	12999.5	12780.5	-219.0	-1.68%
基差 (即期-3M)	-103.0	-22.5	+80.5	▲
全球庫存(公噸)	312350	311825	-525	▼
有效倉單(公噸)	270050	268700	-1350	▼
註銷倉單(公噸)	42300	43125	+825	▲
高雄庫存(公噸)	98125	98125	0	-
高雄市值(億台幣)	402.99	399.57	-3.41	▼



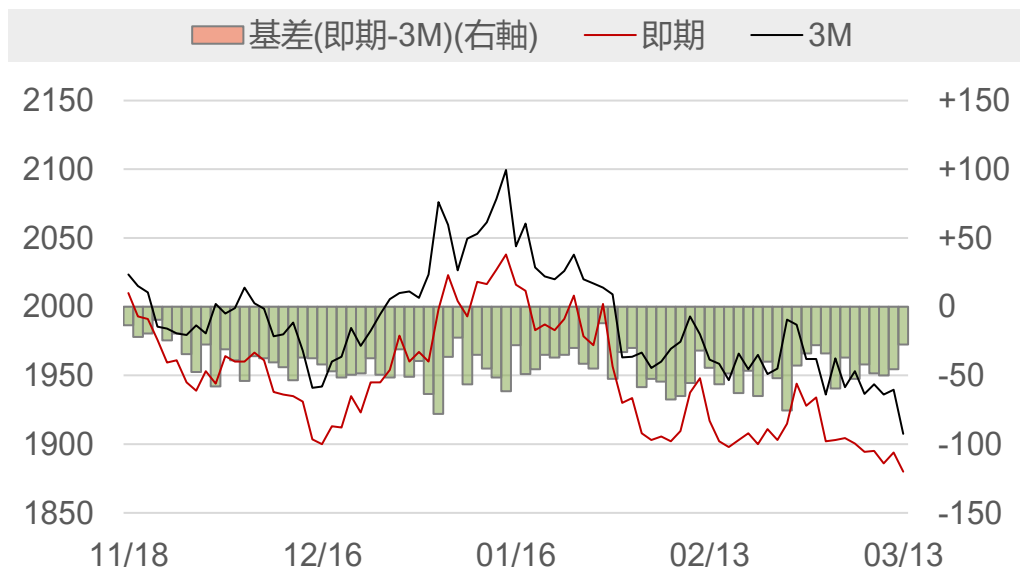
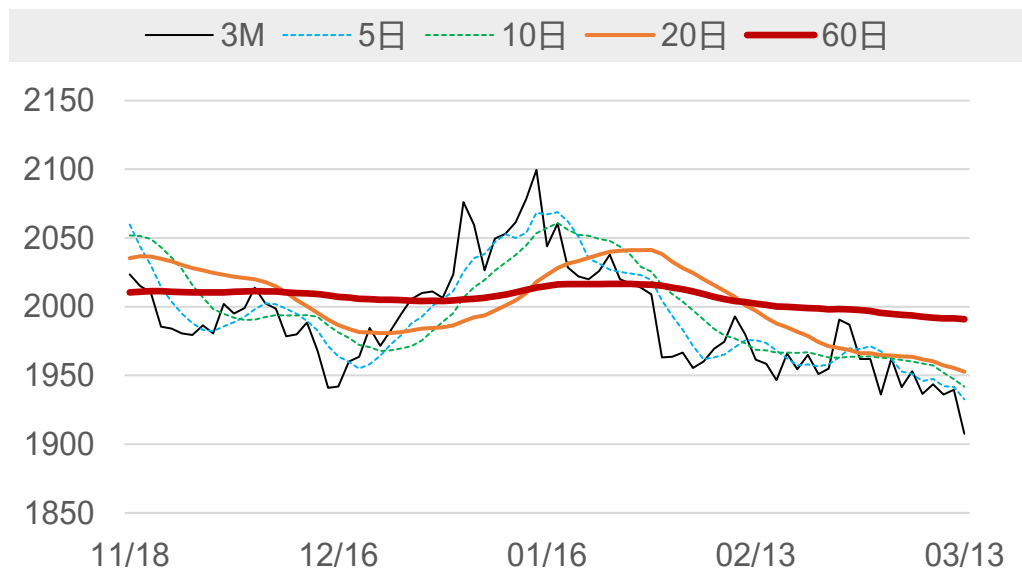
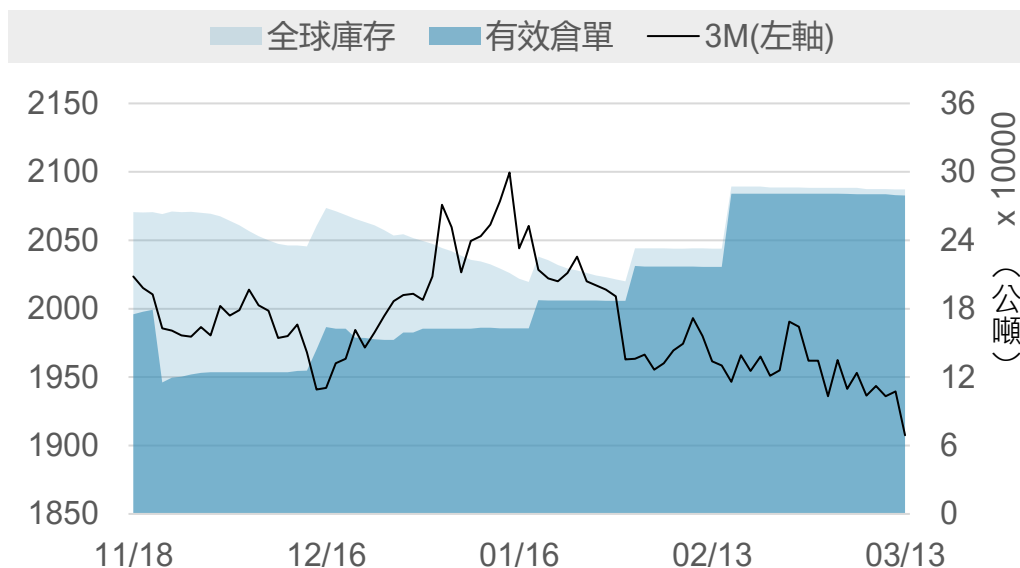
LME鋁

	2026/3/12	2026/3/13	增減	增減%
即期	3516.5	3520	+3.5	+0.10%
3 M	3516.5	3439.5	-77.0	-2.19%
基差 (即期-3M)	0	+80.5	+80.5	▲
全球庫存(公噸)	447300	445300	-2000	▼
有效倉單(公噸)	272800	272800	0	-
註銷倉單(公噸)	174500	172500	-2000	▼
高雄庫存(公噸)	45300	45300	0	-
高雄市值(億台幣)	50.73	50.90	+0.17	▲



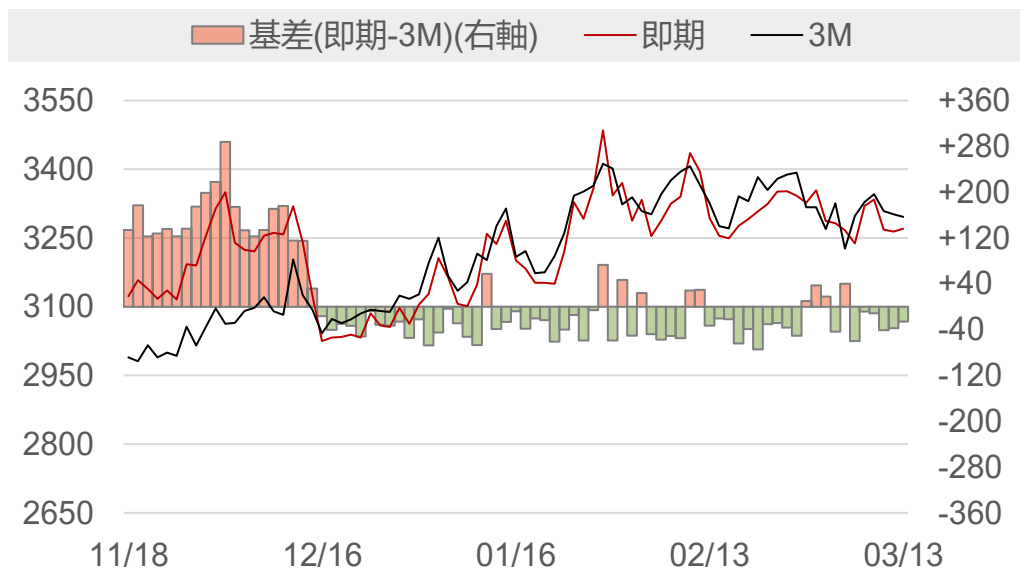
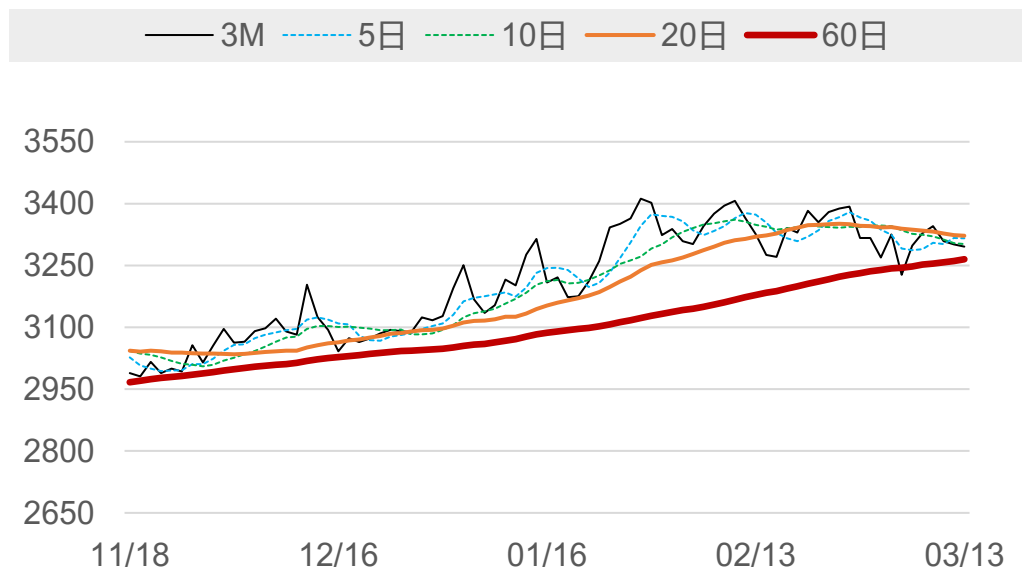
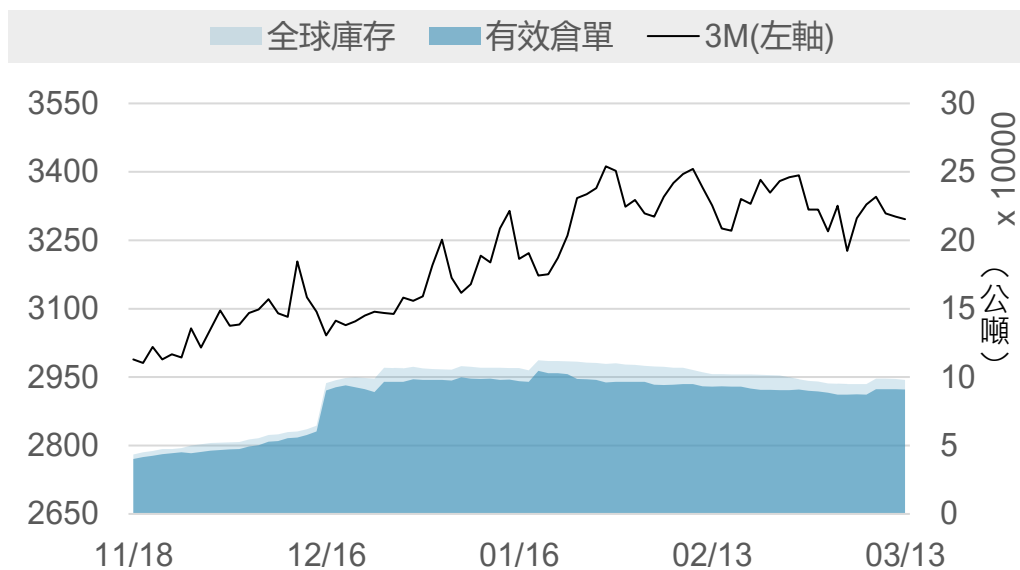
LME鉛

	2026/3/12	2026/3/13	增減	增減%
即期	1894	1880	-14.0	-0.74%
3 M	1939.5	1907.5	-32.0	-1.65%
基差 (即期-3M)	-45.5	-27.5	+18.0	▲
全球庫存(公噸)	284500	284500	0	-
有效倉單(公噸)	279625	279125	-500	▼
註銷倉單(公噸)	4875	5375	+500	▲
高雄庫存(公噸)	100	100	0	-
高雄市值(億台幣)	0.06	0.06	-0.00	▼



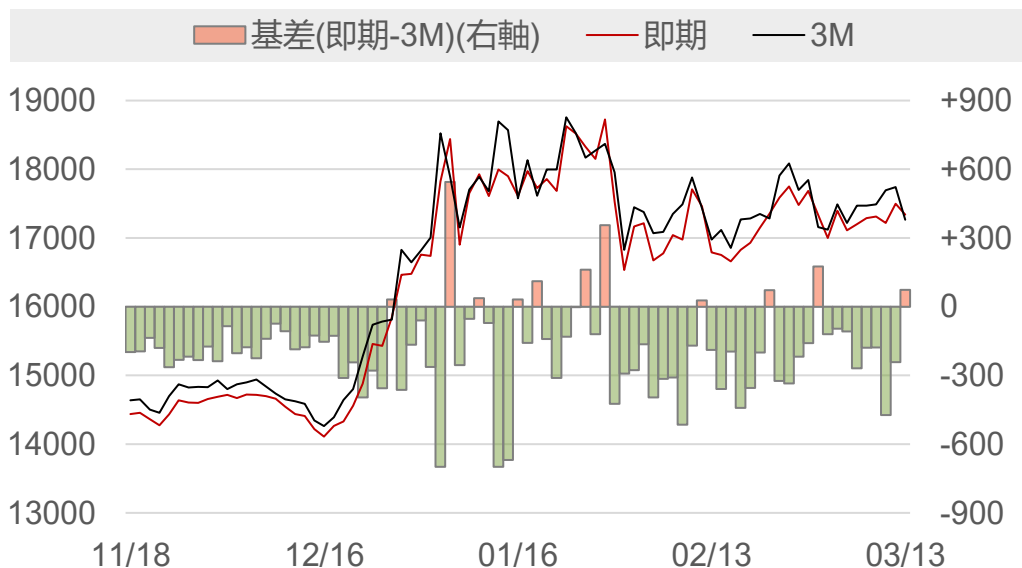
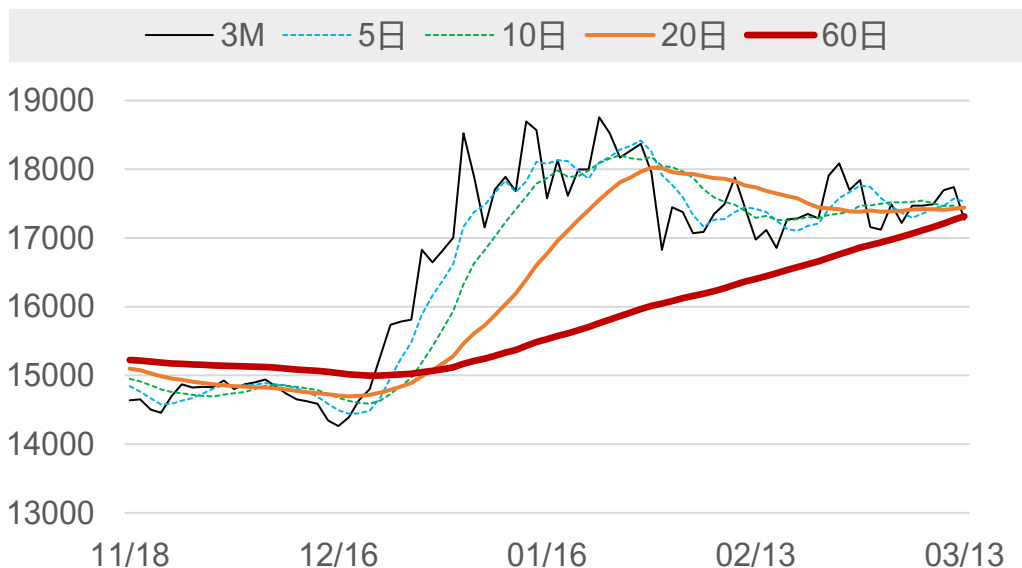
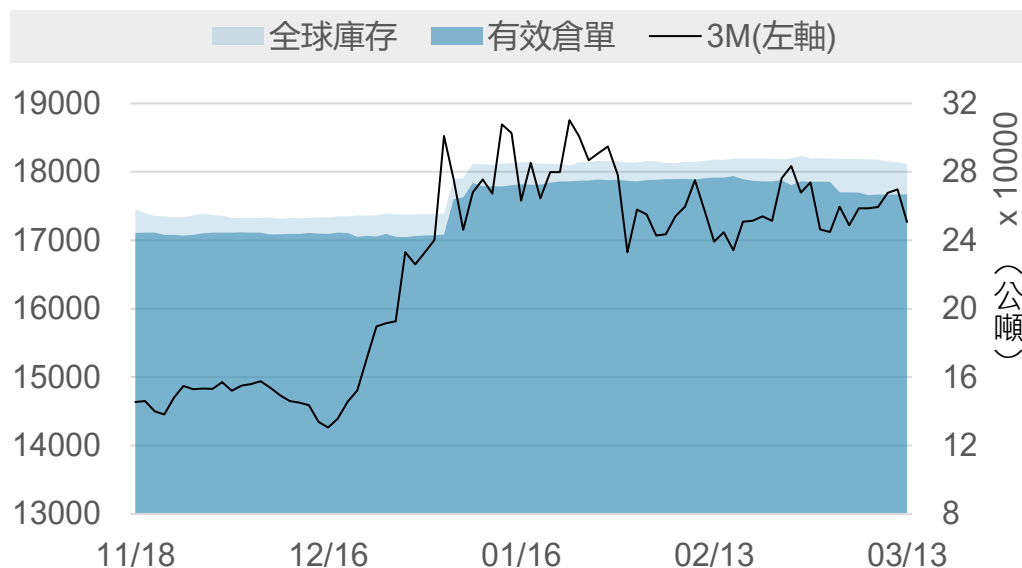
LME錳

	2026/3/12	2026/3/13	增減	增減%
即期	3264	3270	+6.0	+0.18%
3 M	3301.5	3296	-5.5	-0.17%
基差 (即期-3M)	-37.5	-26.0	+11.5	▲
全球庫存(公噸)	98750	97900	-850	▼
有效倉單(公噸)	91100	90900	-200	▼
註銷倉單(公噸)	7650	7000	-650	▼
高雄庫存(公噸)	23675	23075	-600	▼
高雄市值(億台幣)	24.61	24.08	-0.52	▼



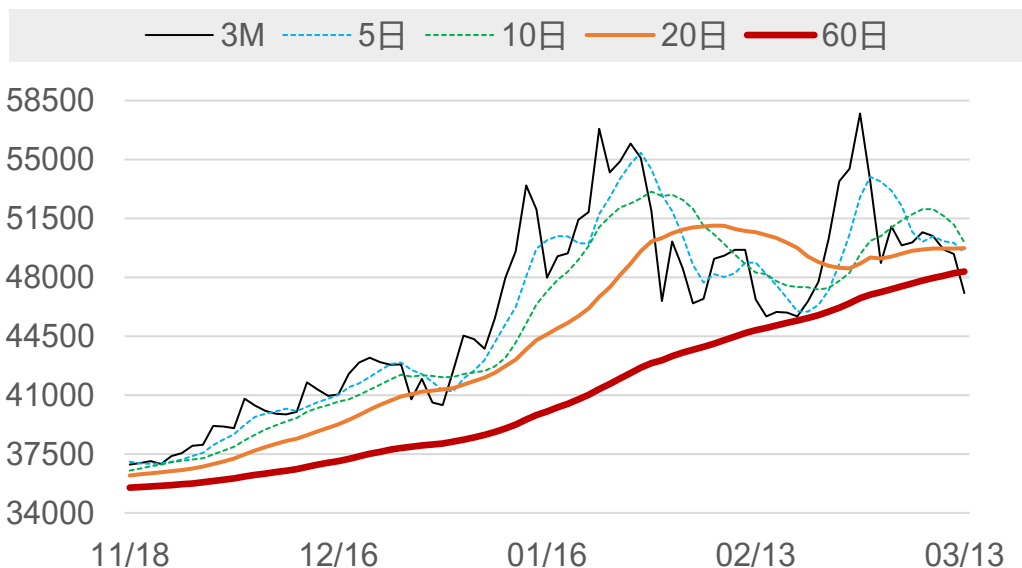
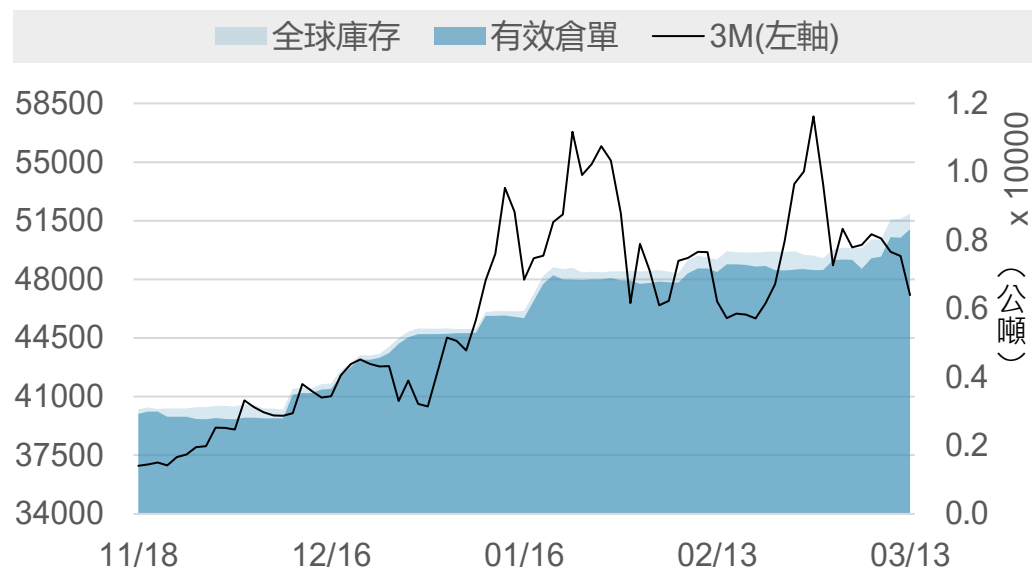
LME鎳

	2026/3/12	2026/3/13	增減	增減%
即期	17500	17340	-160	-0.91%
3 M	17742	17266	-476	-2.68%
基差 (即期-3M)	-242	+74	+316	▲
全球庫存(公噸)	285684	284658	-1026	▼
有效倉單(公噸)	266754	266844	+90	▲
註銷倉單(公噸)	18930	17814	-1116	▼
高雄庫存(公噸)	66714	66714	0	-
高雄市值(億台幣)	371.79	369.23	-2.55	▼



LME錫

	2026/3/12	2026/3/13	增減	增減%
即期	49725	47950	-1775	-3.57%
3 M	49388	47059	-2329	-4.72%
基差 (即期-3M)	+337	+891	+554	▲
全球庫存(公噸)	8630	8775	+145	▲
有效倉單(公噸)	8070	8320	+250	▲
註銷倉單(公噸)	560	455	-105	▼
高雄庫存(公噸)	25	25	0	-
高雄市值(億台幣)	0.40	0.38	-0.01	▼



LME銅庫存 (單位: 公噸)

排序	地點	庫存	變動	占全球庫存
1	台灣_高雄	98125	0	31.47%
2	韓國_光陽	66825	0	21.43%
3	美國_紐澳良	63600	0	20.40%
4	韓國_釜山	28550	-300	9.16%
5	美國_巴爾的摩	21200	0	6.80%
6	中國香港	11200	0	3.59%
7	新加坡_新加坡	9100	-100	2.92%
8	荷蘭_鹿特丹	9050	-125	2.90%
9	德國_漢堡	3275	0	1.05%
10	義大利_里窩那	875	0	0.28%
11	馬來西亞_柔佛	25	0	0.01%
12				
13				
14				
15				
合計		311825	-525	100%

LME鋁庫存 (單位: 公噸)

排序	地點	庫存	變動	占全球庫存
1	馬來西亞_巴生	257850	-2000	57.90%
2	韓國_光陽	136175	0	30.58%
3	台灣_高雄	45300	0	10.17%
4	荷蘭_鹿特丹	3450	0	0.77%
5	馬來西亞_柔佛	2200	0	0.49%
6	新加坡_新加坡	275	0	0.06%
7	義大利_的里雅斯特	50	0	0.01%
8	美國_巴爾的摩	0	0	0.00%
9				
10				
11				
12				
13				
14				
15				
合計		445300	-2000	100%

LME鉛庫存 (單位: 公噸)

排序	地點	庫存	變動	占全球庫存
1	新加坡_新加坡	283650	0	99.70%
2	義大利_里窩那	450	0	0.16%
3	西班牙_巴塞羅納	275	0	0.10%
4	台灣_高雄	100	0	0.04%
5	義大利_的里雅斯特	25	0	0.01%
6	韓國_釜山	0	0	0.00%
7	韓國_光陽	0	0	0.00%
8				
9				
10				
11				
12				
13				
14				
15				
合計		284500	0	100%

LME鋅庫存 (單位: 公噸)

排序	地點	庫存	變動	占全球庫存
1	新加坡_新加坡	65775	-200	67.19%
2	台灣_高雄	23075	-600	23.57%
3	中國_香港	8725	0	8.91%
4	馬來西亞_巴生	300	-50	0.31%
5	荷蘭_鹿特丹	25	0	0.03%
6				
7				
8				
9				
10				
11				
12				
13				
14				
15				
合計		97900	-850	100%

LME鎳庫存 (單位: 公噸)

排序	地點	庫存	變動	占全球庫存
1	新加坡_新加坡	83064	0	29.18%
2	韓國_釜山	72432	0	25.45%
3	台灣_高雄	66714	0	23.44%
4	荷蘭_鹿特丹	32082	-1026	11.27%
5	韓國_光陽	16902	0	5.94%
6	馬來西亞_巴生	7620	0	2.68%
7	馬來西亞_柔佛	2886	0	1.01%
8	阿聯_杜拜	1950	0	0.69%
9	中國_香港	900	0	0.32%
10	美國_巴爾的摩	108	0	0.04%
11				
12				
13				
14				
15				
合計		284658	-1026	100%

LME錫庫存 (單位: 公噸)

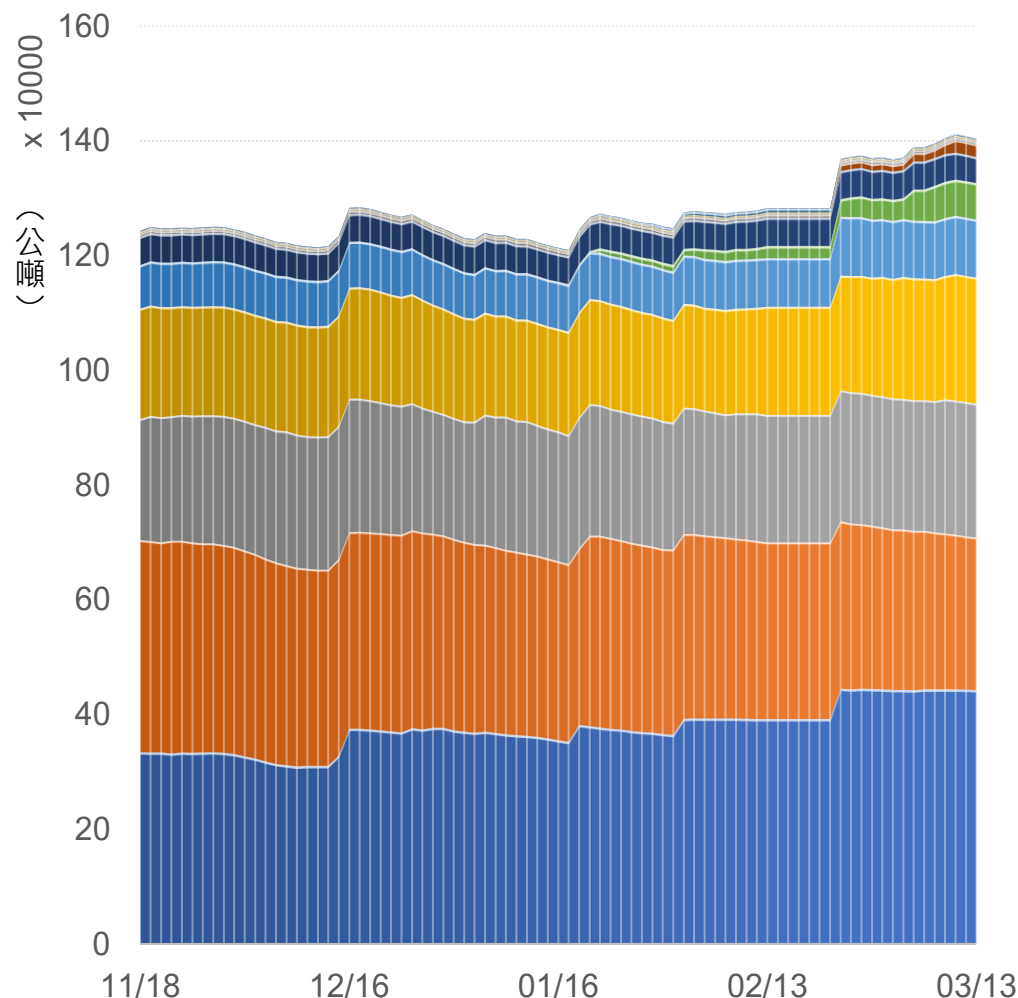
排序	地點	庫存	變動	占全球庫存
1	中國_香港	3490	+200	39.77%
2	馬來西亞_巴生港	3100	0	35.33%
3	新加坡_新加坡	910	-50	10.37%
4	荷蘭_鹿特丹	675	0	7.69%
5	美國_巴爾的摩	335	0	3.82%
6	比利時_安特衛普	145	-5	1.65%
7	西班牙_畢爾巴鄂	65	0	0.74%
8	台灣_高雄	25	0	0.28%
9	義大利_熱那亞	15	0	0.17%
10	馬來西亞_柔佛	15	0	0.17%
11				
12				
13				
14				
15				
合計		8775	+145	100%

LME全球前10大港口總庫存 (單位：公噸)

排序	地點	總庫存	增減	占全球庫存
1	新加坡_新加坡	442774	-350	30.90%
2	馬來西亞_巴生	265770	-2050	18.55%
3	台灣_高雄	233339	-600	16.28%
4	韓國_光陽	219902	0	15.35%
5	韓國_釜山	100982	-300	7.05%
6	美國_紐澳良	63600	0	4.44%
7	荷蘭_鹿特丹	45282	-1151	3.16%
8	美國_巴爾的摩	21643	0	1.51%
9	馬來西亞_柔佛	5126	0	0.36%
10	德國_漢堡	3275	0	0.23%
11	其他	2460	-5	0.17%
合計		1432958	-4256	100%

排序	地點	總庫存	增減	占全球庫存
1	亞洲合計	1269843	-3300	88.62%
2	美洲合計	85243	0	5.95%
3	歐洲合計	49067	-1156	3.42%
合計		1432958	-4256	100%

■ 新加坡_新加坡 ■ 馬來西亞_巴生 ■ 台灣_高雄 ■ 韓國_光陽
■ 韓國_釜山 ■ 美國_紐澳良 ■ 荷蘭_鹿特丹 ■ 美國_巴爾的摩
■ 馬來西亞_柔佛 ■ 德國_漢堡 ■ 其他

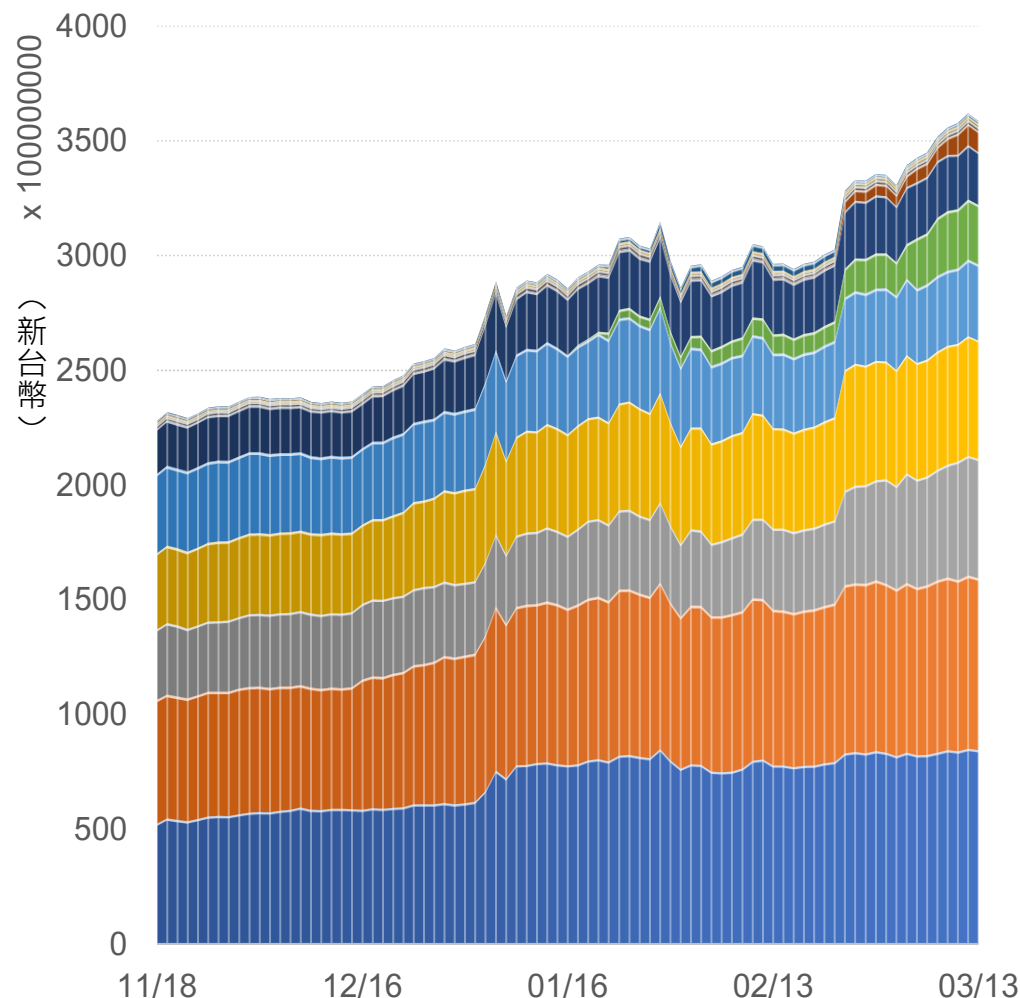


LME全球前10大港口總庫存市值 (單位：億新台幣)

排序	地點	總庫存市值	增減	占全球市值
1	台灣_高雄	844.23	-6.34	22.50%
2	新加坡_新加坡	749.87	-5.98	19.98%
3	韓國_光陽	518.66	-2.47	13.82%
4	韓國_釜山	517.14	-5.00	13.78%
5	馬來西亞_巴生	332.18	-1.63	8.85%
6	美國_紐澳良	258.99	-2.21	6.90%
7	荷蘭_鹿特丹	228.65	-8.12	6.09%
8	美國_巴爾的摩	92.05	-0.92	2.45%
9	馬來西亞_柔佛	18.78	-0.11	0.50%
10	德國_漢堡	13.34	-0.11	0.36%
11	其他	13.48	-0.24	0.36%
合計		3752.74	-33.92	100%

排序	地點	總庫存市值	增減	占全球市值
1	亞洲合計	2991.65	-21.61	79.72%
2	美洲合計	351.04	-3.13	9.35%
3	歐洲合計	244.67	-8.40	6.52%
合計		3752.74	-33.92	100%

■ 台灣_高雄 ■ 新加坡_新加坡 ■ 韓國_光陽 ■ 韓國_釜山
■ 馬來西亞_巴生 ■ 美國_紐澳良 ■ 荷蘭_鹿特丹 ■ 美國_巴爾的摩
■ 馬來西亞_柔佛 ■ 德國_漢堡 ■ 其他



敬語

本研究報告純屬研究性質僅供參考，不保證其完整性及精確性，報告內容具時效性，邇後若有變更，本公司將不做預告或主動更新。交易人應審慎考量本身之需求及交易可能衍生之風險，並就交易結果自行負責，本公司恕不負任何法律責任，亦不作任何保證。未經本公司授權，禁止以任何形式複製、轉載或節錄。

永豐期貨股份有限公司 | 台北市重慶南路一段2號8樓 | 02-2381-1799 | 114年金管期總字第010號 | 顧問事業部