



LME

基本金屬日報

2026年3月13日 永豐期貨顧問事業部編制

LME 3M收盤行情

商品	價格	增減	增減%	今年以來	0% (52週低)	↔	100% (52週高)
銅	12999.5	-42.5	-0.33%	+4.64%			
鋁	3516.5	+59.5	+1.72%	+17.39%			
鉛	1939.5	+3.5	+0.18%	-3.56%			
鋅	3301.5	-7.5	-0.23%	+5.90%			
鎳	17742	+49	+0.28%	+6.58%			
錫	49388	-259	-0.52%	+21.78%			

LME全球庫存 (單位: 公噸)

商品	全球庫存	有效倉單	註銷倉單	註銷倉單佔比%
銅	312350 (+275)	270050 (-5725)	42300 (+6000)	13.54% (+1.91%)
鋁	447300 (-2825)	272800 (0)	174500 (-2825)	39.01% (-0.38%)
鉛	284500 (-375)	279625 (-650)	4875 (+275)	1.71% (+0.10%)
鋅	98750 (-150)	91100 (0)	7650 (-150)	7.75% (-0.14%)
鎳	285684 (-564)	266754 (+78)	18930 (-642)	6.63% (-0.21%)
錫	8630 (+25)	8070 (-20)	560 (+45)	6.49% (+0.50%)

LME高雄港庫存 (單位: 公噸、億新台幣)

商品	高雄港庫存	有效倉單	註銷倉單	註銷占比%	佔全球庫存%	市值
銅	98125 (0)	95125 (0)	3000 (0)	3.06% (0)	31.42% (-0.03%)	402.99 (+2.57)
鋁	45300 (0)	45300 (0)	0 (0)	0 (0)	10.13% (+0.06%)	50.73 (+0.86)
鉛	100 (0)	100 (0)	0 (0)	0 (0)	0.04% (+0.00%)	0.06 (+0.00)
鋅	23675 (0)	21425 (0)	2250 (0)	9.50% (0)	23.97% (+0.04%)	24.61 (+0.04)
鎳	66714 (+132)	62418 (+138)	4296 (-6)	6.44% (-0.02%)	23.35% (+0.09%)	371.79 (+7.70)
錫	25 (0)	25 (0)	0 (0)	0 (0)	0.29% (-0.00%)	0.40 (-0.00)

高雄港總庫存

233939
+132

高雄港總市值

850.57
+11.17

新台幣匯率

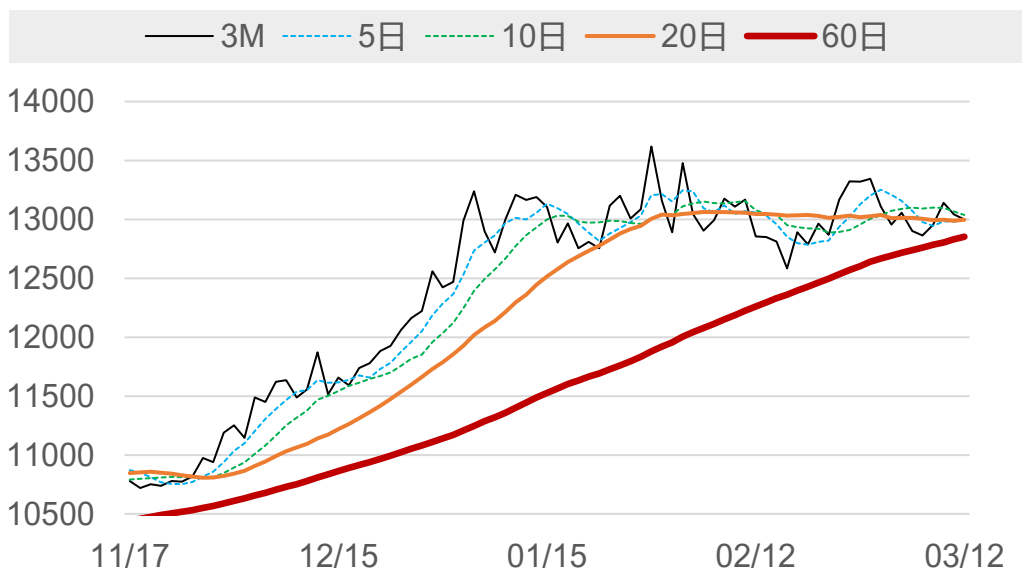
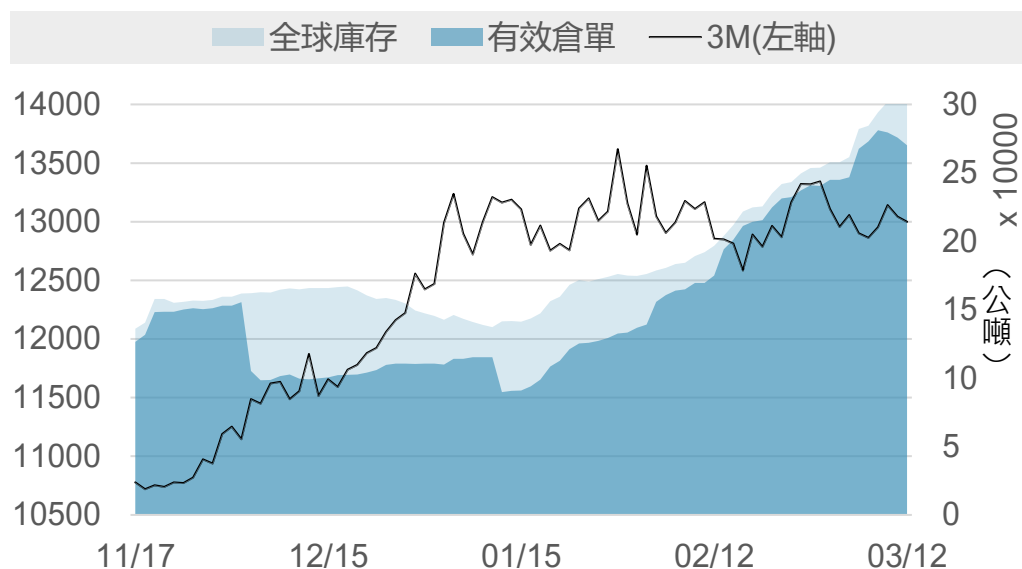
31.845
+0.090

LME高雄港庫存與市值變化走勢圖 (單位：公噸、億新台幣)



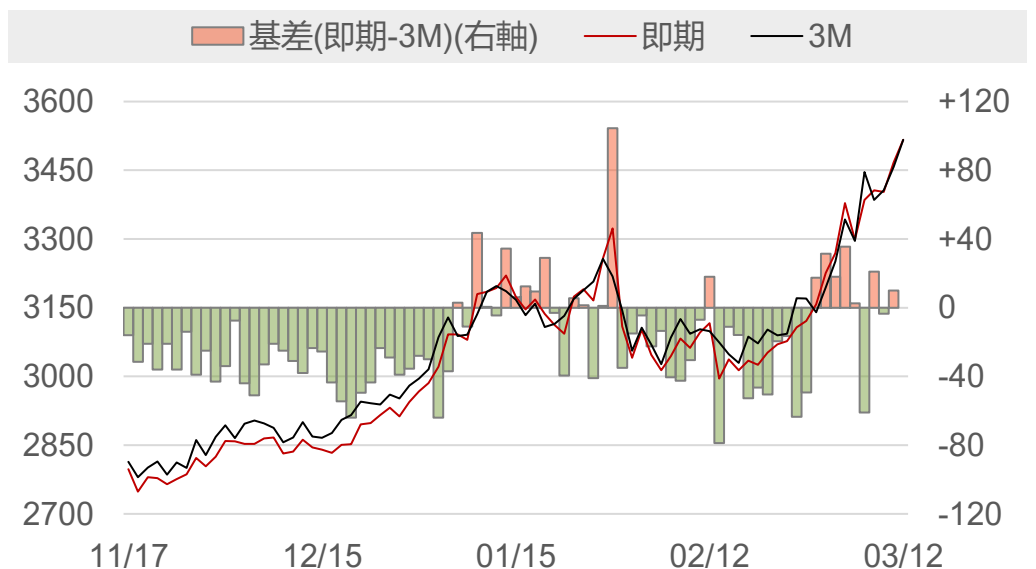
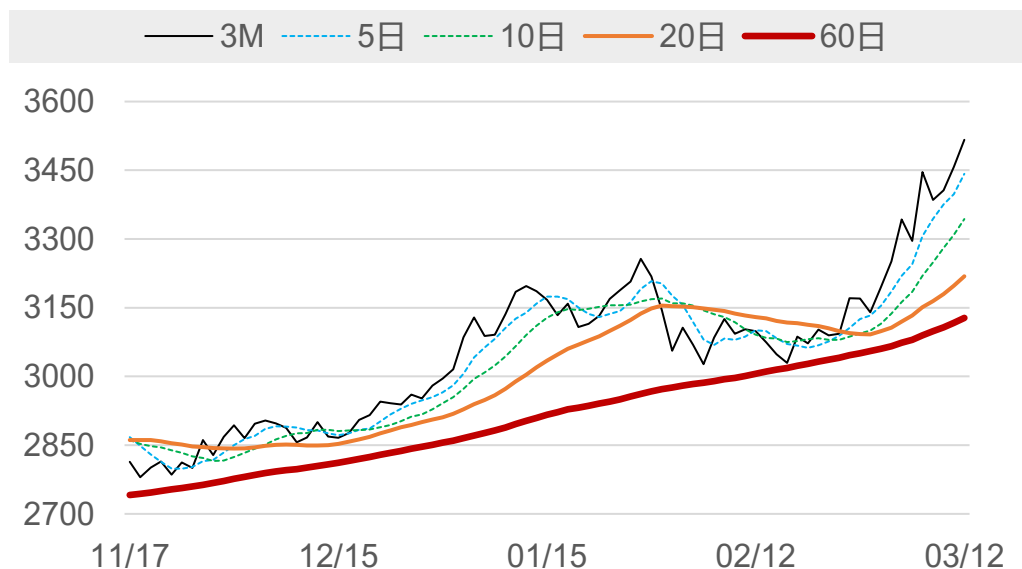
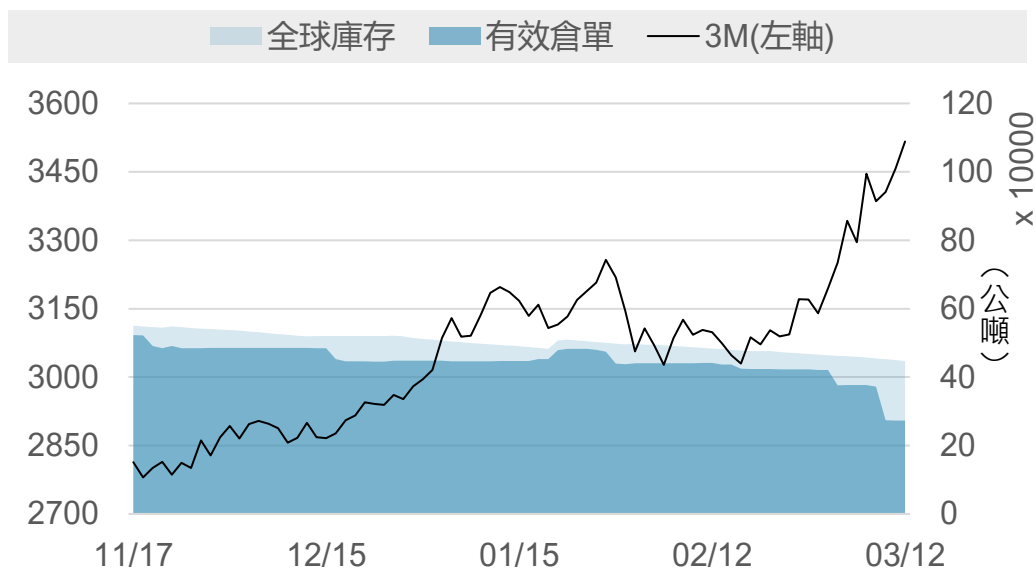
LME銅

	2026/3/11	2026/3/12	增減	增減%
即期	12850.5	12896.5	+46.0	+0.36%
3 M	13042	12999.5	-42.5	-0.33%
基差 (即期-3M)	-191.5	-103.0	+88.5	▲
全球庫存(公噸)	312075	312350	+275	▲
有效倉單(公噸)	275775	270050	-5725	▼
註銷倉單(公噸)	36300	42300	+6000	▲
高雄庫存(公噸)	98125	98125	0	-
高雄市值(億台幣)	400.42	402.99	+2.57	▲



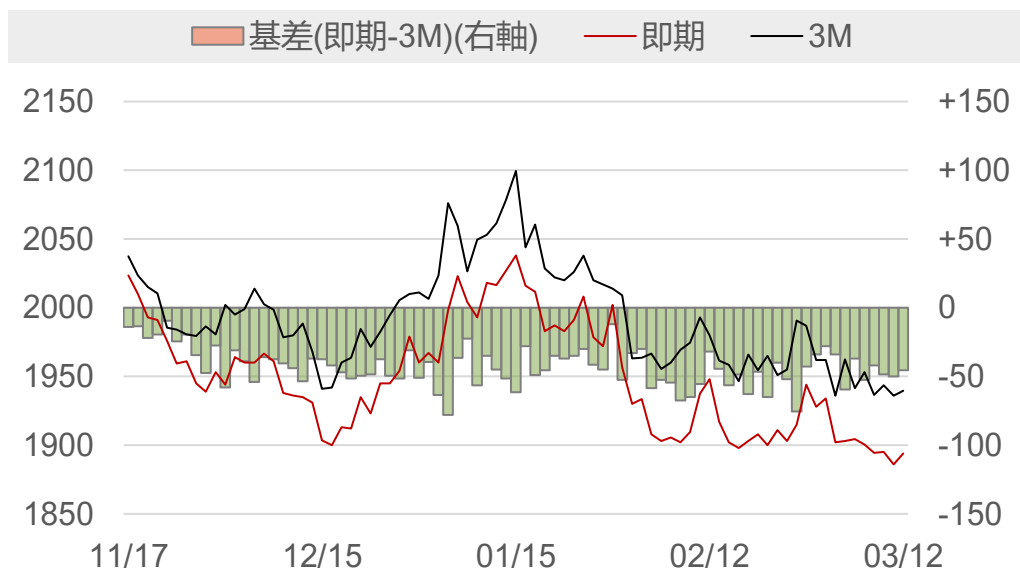
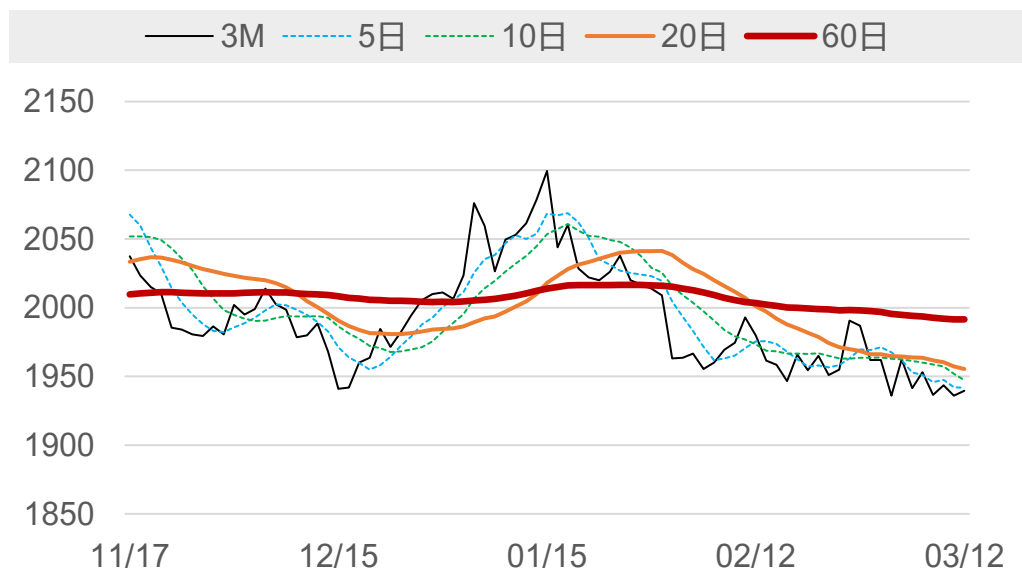
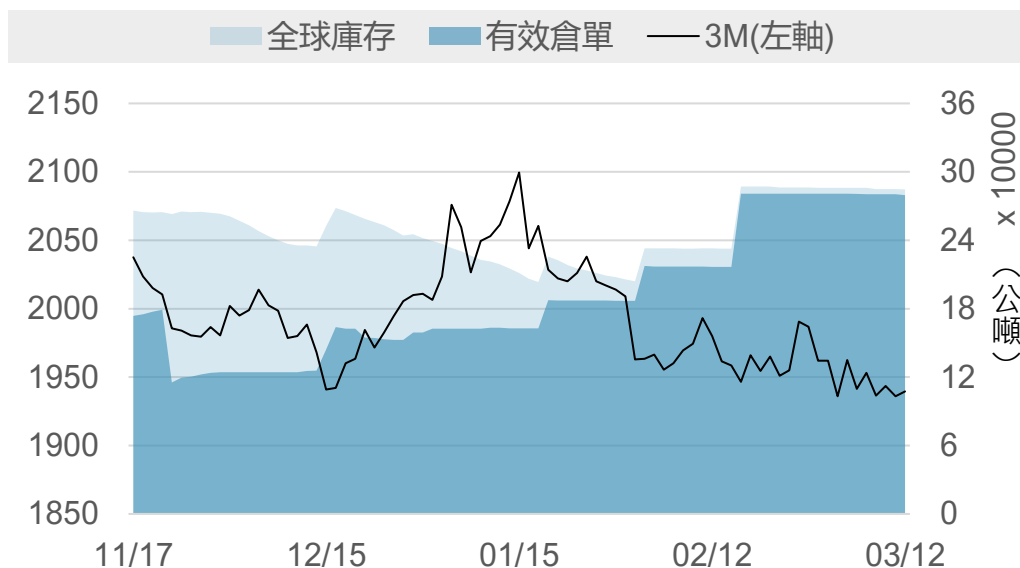
LME鋁

	2026/3/11	2026/3/12	增減	增減%
即期	3467	3516.5	+49.5	+1.43%
3 M	3457	3516.5	+59.5	+1.72%
基差 (即期-3M)	+10.0	0	-10.0	▼
全球庫存(公噸)	450125	447300	-2825	▼
有效倉單(公噸)	272800	272800	0	-
註銷倉單(公噸)	177325	174500	-2825	▼
高雄庫存(公噸)	45300	45300	0	-
高雄市值(億台幣)	49.87	50.73	+0.86	▲



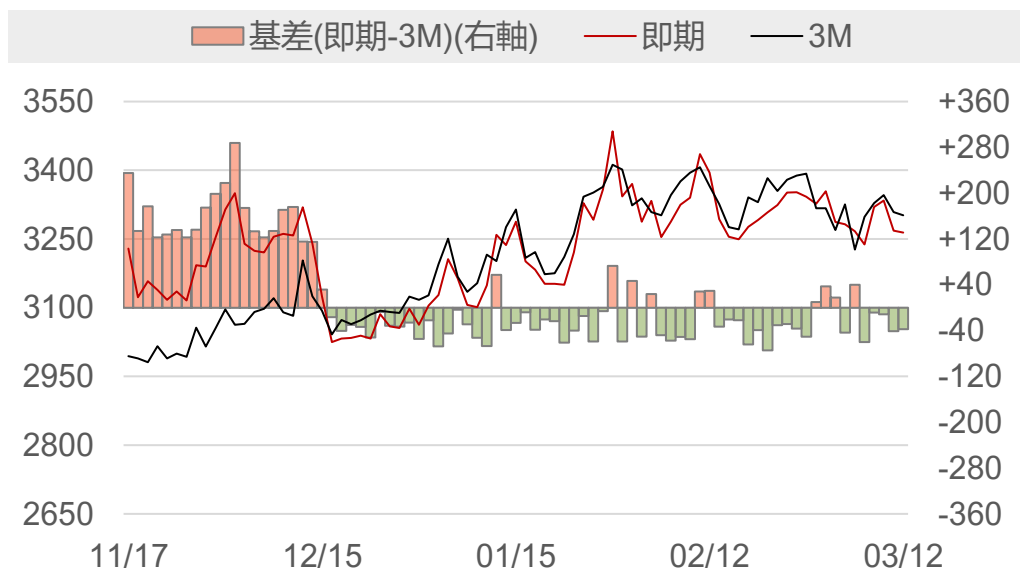
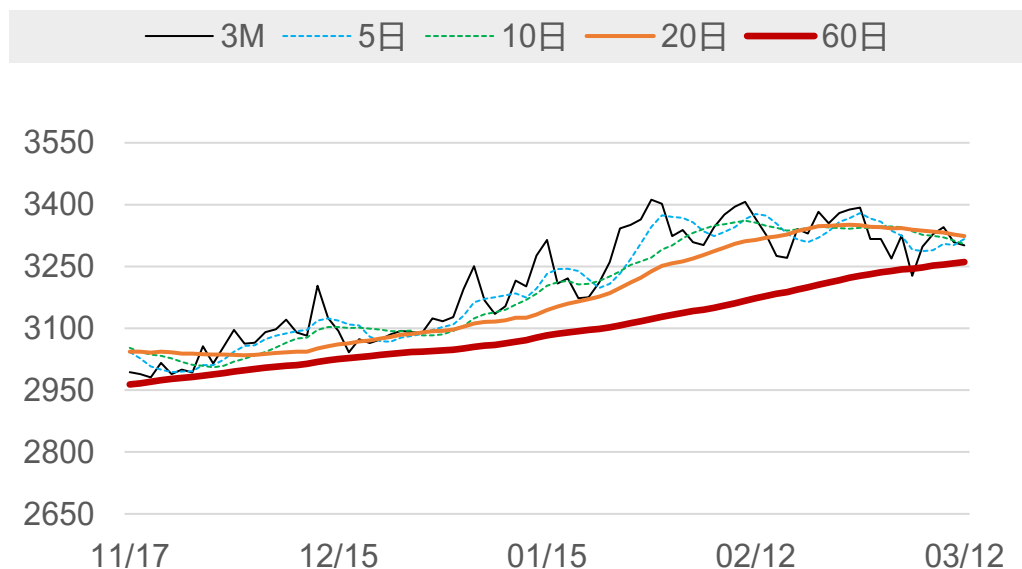
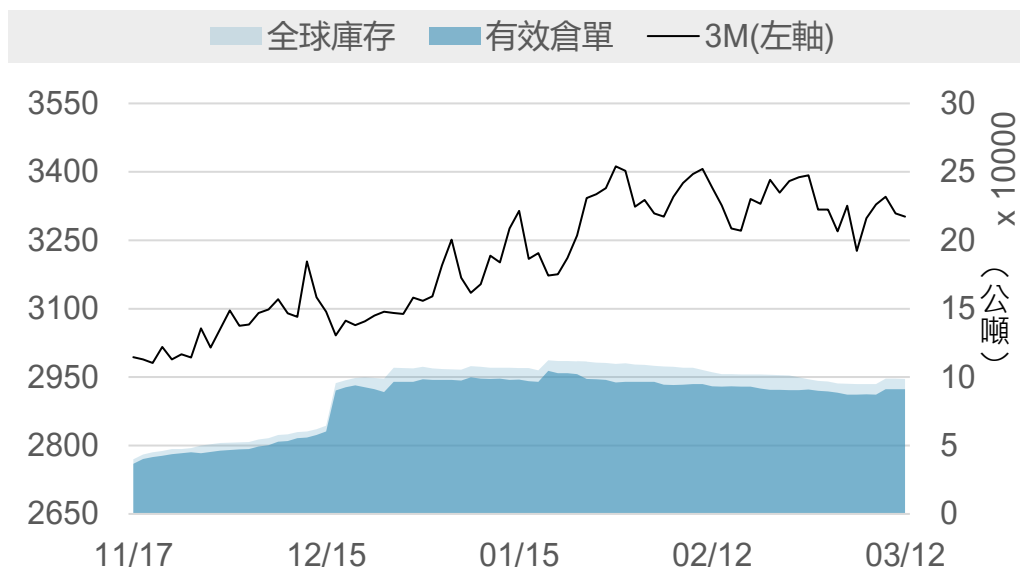
LME鉛

	2026/3/11	2026/3/12	增減	增減%
即期	1886	1894	+8.0	+0.42%
3 M	1936	1939.5	+3.5	+0.18%
基差 (即期-3M)	-50.0	-45.5	+4.5	▲
全球庫存(公噸)	284875	284500	-375	▼
有效倉單(公噸)	280275	279625	-650	▼
註銷倉單(公噸)	4600	4875	+275	▲
高雄庫存(公噸)	100	100	0	-
高雄市值(億台幣)	0.06	0.06	+0.00	▲



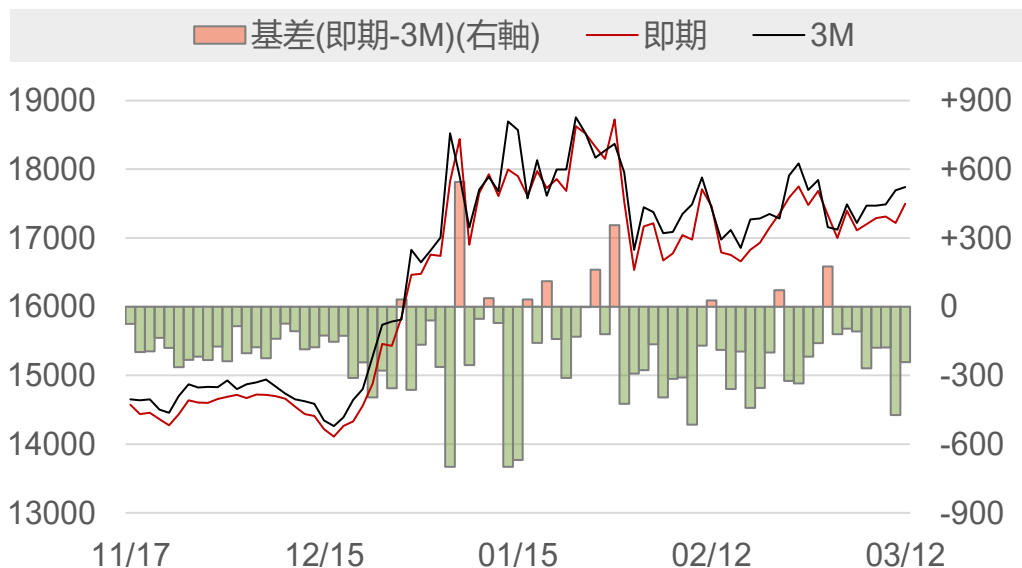
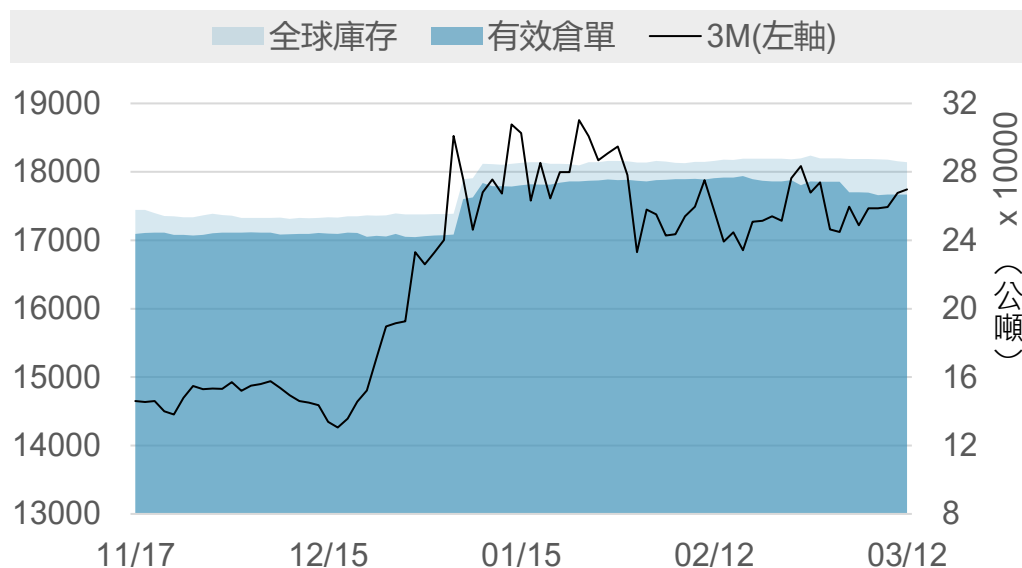
LME錳

	2026/3/11	2026/3/12	增減	增減%
即期	3268	3264	-4.0	-0.12%
3 M	3309	3301.5	-7.5	-0.23%
基差 (即期-3M)	-41.0	-37.5	+3.5	▲
全球庫存(公噸)	98900	98750	-150	▼
有效倉單(公噸)	91100	91100	0	-
註銷倉單(公噸)	7800	7650	-150	▼
高雄庫存(公噸)	23675	23675	0	-
高雄市值(億台幣)	24.57	24.61	+0.04	▲



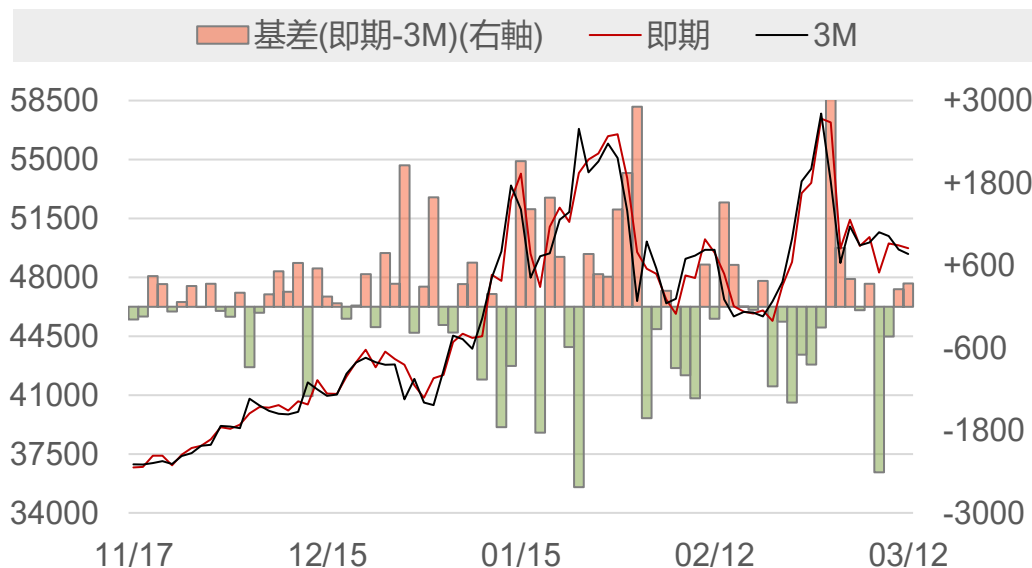
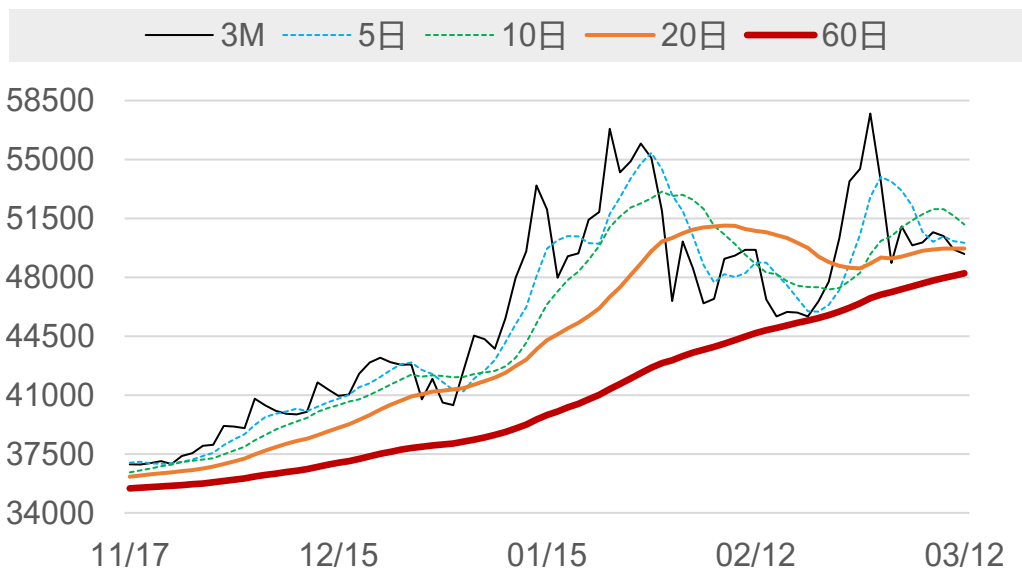
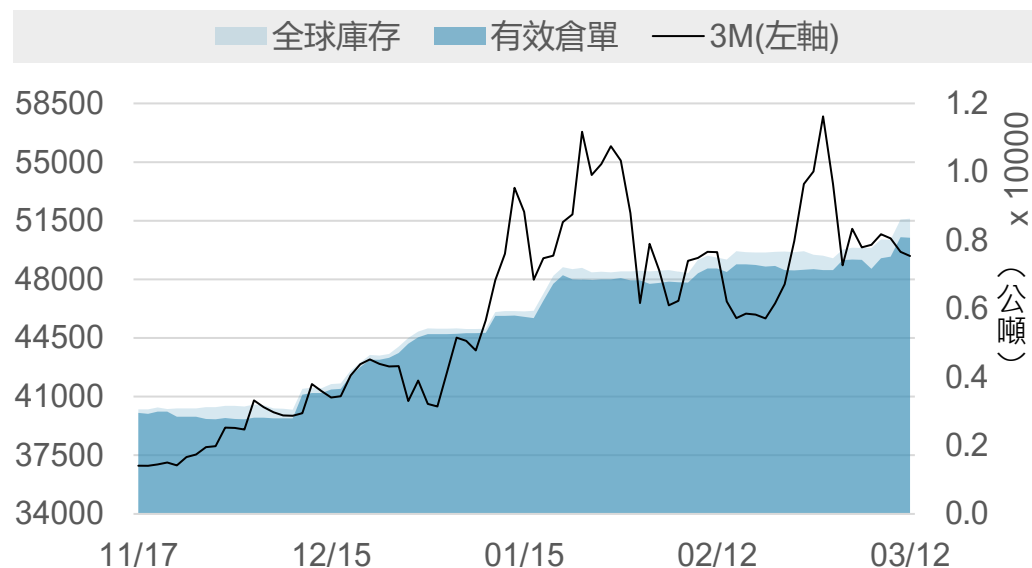
LME鎳

	2026/3/11	2026/3/12	增減	增減%
即期	17220	17500	+280	+1.63%
3 M	17693	17742	+49	+0.28%
基差 (即期-3M)	-473	-242	+231	▲
全球庫存(公噸)	286248	285684	-564	▼
有效倉單(公噸)	266676	266754	+78	▲
註銷倉單(公噸)	19572	18930	-642	▼
高雄庫存(公噸)	66582	66714	+132	▲
高雄市值(億台幣)	364.08	371.79	+7.70	▲



LME錫

	2026/3/11	2026/3/12	增減	增減%
即期	49900	49725	-175	-0.35%
3 M	49647	49388	-259	-0.52%
基差 (即期-3M)	+253	+337	+84	▲
全球庫存(公噸)	8605	8630	+25	▲
有效倉單(公噸)	8090	8070	-20	▼
註銷倉單(公噸)	515	560	+45	▲
高雄庫存(公噸)	25	25	0	-
高雄市值(億台幣)	0.40	0.40	-0.00	▼



LME銅庫存 (單位: 公噸)

排序	地點	庫存	變動	占全球庫存
1	台灣_高雄	98125	0	31.42%
2	韓國_光陽	66825	0	21.39%
3	美國_紐澳良	63600	+500	20.36%
4	韓國_釜山	28850	0	9.24%
5	美國_巴爾的摩	21200	0	6.79%
6	中國香港	11200	0	3.59%
7	新加坡_新加坡	9200	-100	2.95%
8	荷蘭_鹿特丹	9175	-125	2.94%
9	德國_漢堡	3275	0	1.05%
10	義大利_里窩那	875	0	0.28%
11	馬來西亞_柔佛	25	0	0.01%
12				
13				
14				
15				
合計		312350	+275	100%

LME鋁庫存 (單位: 公噸)

排序	地點	庫存	變動	占全球庫存
1	馬來西亞_巴生	259850	-2000	58.09%
2	韓國_光陽	136175	-825	30.44%
3	台灣_高雄	45300	0	10.13%
4	荷蘭_鹿特丹	3450	0	0.77%
5	馬來西亞_柔佛	2200	0	0.49%
6	新加坡_新加坡	275	0	0.06%
7	義大利_的里雅斯特	50	0	0.01%
8	美國_巴爾的摩	0	0	0.00%
9				
10				
11				
12				
13				
14				
15				
合計		447300	-2825	100%

LME鉛庫存 (單位: 公噸)

排序	地點	庫存	變動	占全球庫存
1	新加坡_新加坡	283650	-375	99.70%
2	義大利_里窩那	450	0	0.16%
3	西班牙_巴塞羅納	275	0	0.10%
4	台灣_高雄	100	0	0.04%
5	義大利_的里雅斯特	25	0	0.01%
6	韓國_釜山	0	0	0.00%
7	韓國_光陽	0	0	0.00%
8				
9				
10				
11				
12				
13				
14				
15				
合計		284500	-375	100%

LME鋅庫存 (單位: 公噸)

排序	地點	庫存	變動	占全球庫存
1	新加坡_新加坡	65975	-125	66.81%
2	台灣_高雄	23675	0	23.97%
3	中國_香港	8725	0	8.84%
4	馬來西亞_巴生	350	-25	0.35%
5	荷蘭_鹿特丹	25	0	0.03%
6				
7				
8				
9				
10				
11				
12				
13				
14				
15				
合計		98750	-150	100%

LME鎳庫存 (單位: 公噸)

排序	地點	庫存	變動	占全球庫存
1	新加坡_新加坡	83064	0	29.08%
2	韓國_釜山	72432	0	25.35%
3	台灣_高雄	66714	+132	23.35%
4	荷蘭_鹿特丹	33108	-696	11.59%
5	韓國_光陽	16902	0	5.92%
6	馬來西亞_巴生	7620	0	2.67%
7	馬來西亞_柔佛	2886	0	1.01%
8	阿聯_杜拜	1950	0	0.68%
9	中國_香港	900	0	0.32%
10	美國_巴爾的摩	108	0	0.04%
11				
12				
13				
14				
15				
合計		285684	-564	100%

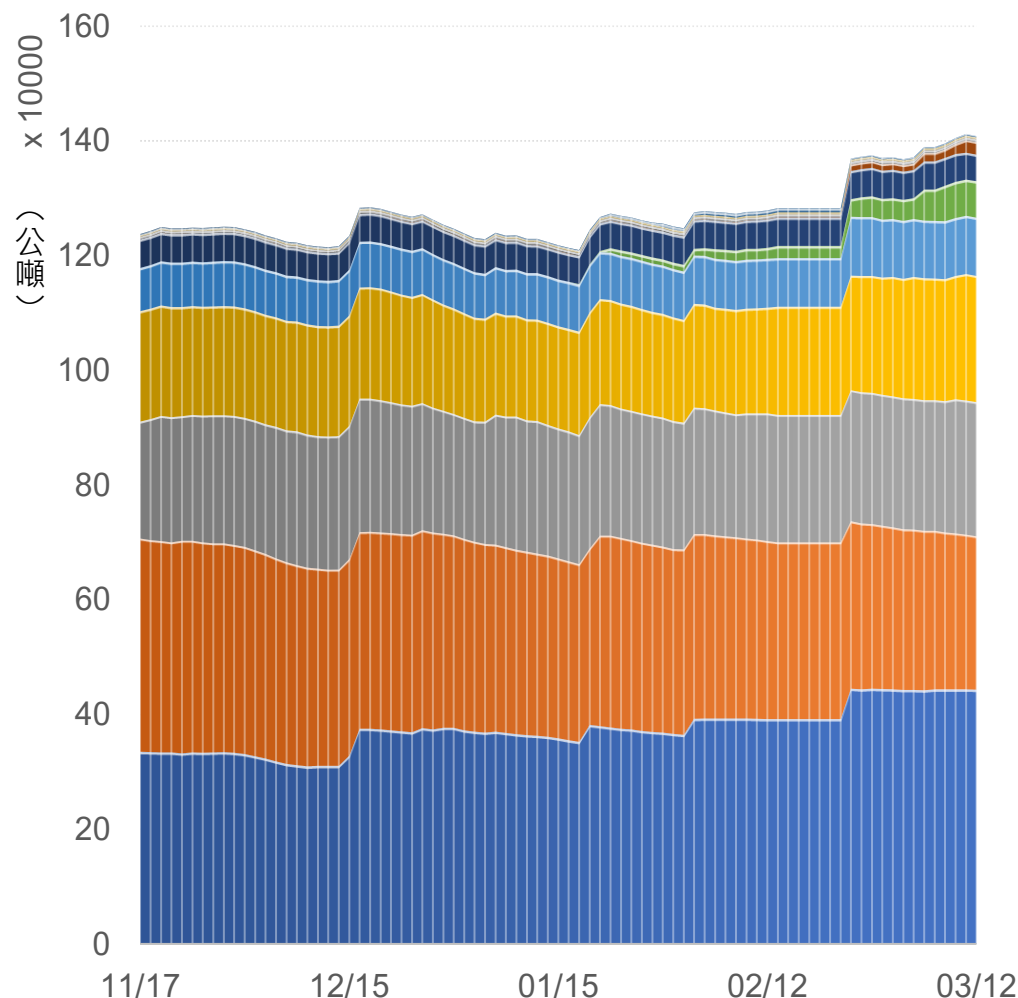
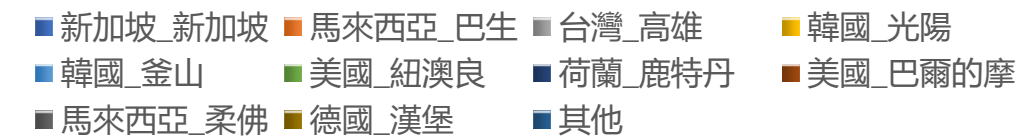
LME錫庫存 (單位: 公噸)

排序	地點	庫存	變動	占全球庫存
1	中國_香港	3290	0	38.12%
2	馬來西亞_巴生港	3100	+10	35.92%
3	新加坡_新加坡	960	+25	11.12%
4	荷蘭_鹿特丹	675	-5	7.82%
5	美國_巴爾的摩	335	0	3.88%
6	比利時_安特衛普	150	0	1.74%
7	西班牙_畢爾巴鄂	65	0	0.75%
8	台灣_高雄	25	0	0.29%
9	義大利_熱那亞	15	-5	0.17%
10	馬來西亞_柔佛	15	0	0.17%
11				
12				
13				
14				
15				
合計		8630	+25	100%

LME全球前10大港口總庫存 (單位: 公噸)

排序	地點	總庫存	增減	占全球庫存
1	新加坡_新加坡	443124	-575	30.83%
2	馬來西亞_巴生	267820	-2025	18.63%
3	台灣_高雄	233939	+132	16.28%
4	韓國_光陽	219902	-825	15.30%
5	韓國_釜山	101282	0	7.05%
6	美國_紐澳良	63600	+500	4.43%
7	荷蘭_鹿特丹	46433	-826	3.23%
8	美國_巴爾的摩	21643	0	1.51%
9	馬來西亞_柔佛	5126	0	0.36%
10	德國_漢堡	3275	0	0.23%
11	其他	2465	-5	0.17%
合計		1437214	-3614	100%

排序	地點	總庫存	增減	占全球庫存
1	亞洲合計	1273143	-3293	88.58%
2	美洲合計	85243	+500	5.93%
3	歐洲合計	50223	-831	3.49%
合計		1437214	-3614	100%

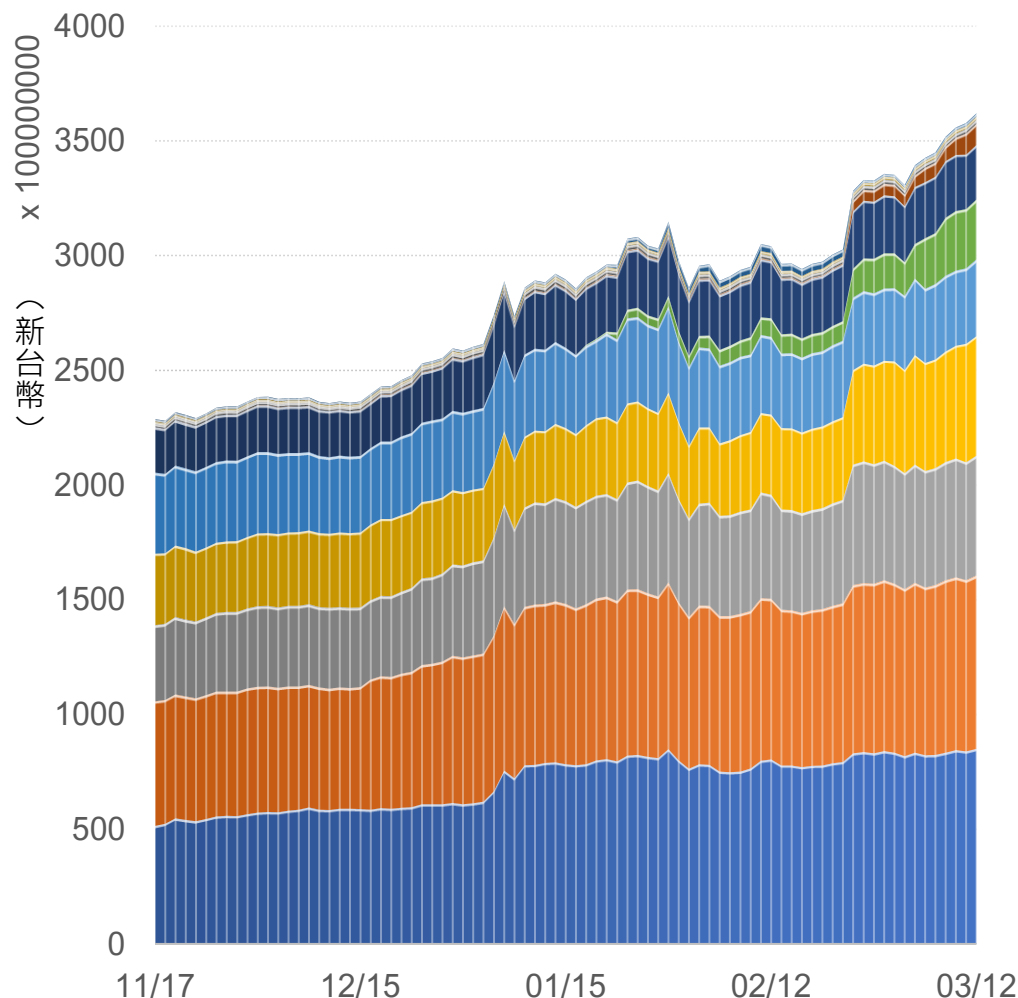


LME全球前10大港口總庫存市值 (單位：億新台幣)

排序	地點	總庫存市值	增減	占全球市值
1	台灣_高雄	850.57	+11.17	22.46%
2	新加坡_新加坡	755.86	+9.88	19.96%
3	韓國_釜山	522.14	+8.34	13.79%
4	韓國_光陽	521.13	+5.18	13.76%
5	馬來西亞_巴生	333.82	+3.48	8.82%
6	美國_紐澳良	261.20	+3.71	6.90%
7	荷蘭_鹿特丹	236.77	-0.63	6.25%
8	美國_巴爾的摩	92.97	+0.56	2.46%
9	馬來西亞_柔佛	18.89	+0.34	0.50%
10	德國_漢堡	13.45	+0.09	0.36%
11	其他	13.72	+0.13	0.36%
合計		3786.66	+42.76	100%

排序	地點	總庫存市值	增減	占全球市值
1	亞洲合計	3013.26	+38.60	79.58%
2	美洲合計	354.17	+4.27	9.35%
3	歐洲合計	253.07	-0.62	6.68%
合計		3786.66	+42.76	100%

■ 台灣_高雄 ■ 新加坡_新加坡 ■ 韓國_釜山 ■ 韓國_光陽
■ 馬來西亞_巴生 ■ 美國_紐澳良 ■ 荷蘭_鹿特丹 ■ 美國_巴爾的摩
■ 馬來西亞_柔佛 ■ 德國_漢堡 ■ 其他



敬語

本研究報告純屬研究性質僅供參考，不保證其完整性及精確性，報告內容具時效性，邇後若有變更，本公司將不做預告或主動更新。交易人應審慎考量本身之需求及交易可能衍生之風險，並就交易結果自行負責，本公司恕不負任何法律責任，亦不作任何保證。未經本公司授權，禁止以任何形式複製、轉載或節錄。

永豐期貨股份有限公司 | 台北市重慶南路一段2號8樓 | 02-2381-1799 | 114年金管期總字第010號 | 顧問事業部