



LME

基本金屬日報

2026年3月12日 永豐期貨顧問事業部編制

LME 3M收盤行情

商品	價格	增減	增減%	今年以來	0% (52週低)	↔	100% (52週高)
銅	13042	-98.0	-0.75%	+4.98%			
鋁	3457	+51.0	+1.50%	+15.41%			
鉛	1936	-7.5	-0.39%	-3.73%			
鋅	3309	-36.5	-1.09%	+6.14%			
鎳	17693	+205	+1.17%	+6.29%			
錫	49647	-792	-1.57%	+22.42%			

LME全球庫存 (單位: 公噸)

商品	全球庫存	有效倉單	註銷倉單	註銷倉單佔比%
銅	312075 (+10125)	275775 (-3775)	36300 (+13900)	11.63% (+4.21%)
鋁	450125 (-2250)	272800 (-975)	177325 (-1275)	39.39% (-0.09%)
鉛	284875 (0)	280275 (0)	4600 (0)	1.61% (0)
鋅	98900 (-50)	91100 (-50)	7800 (0)	7.89% (+0.00%)
鎳	286248 (-840)	266676 (0)	19572 (-840)	6.84% (-0.27%)
錫	8605 (+590)	8090 (+565)	515 (+25)	5.98% (-0.13%)

LME高雄港庫存 (單位: 公噸、億新台幣)

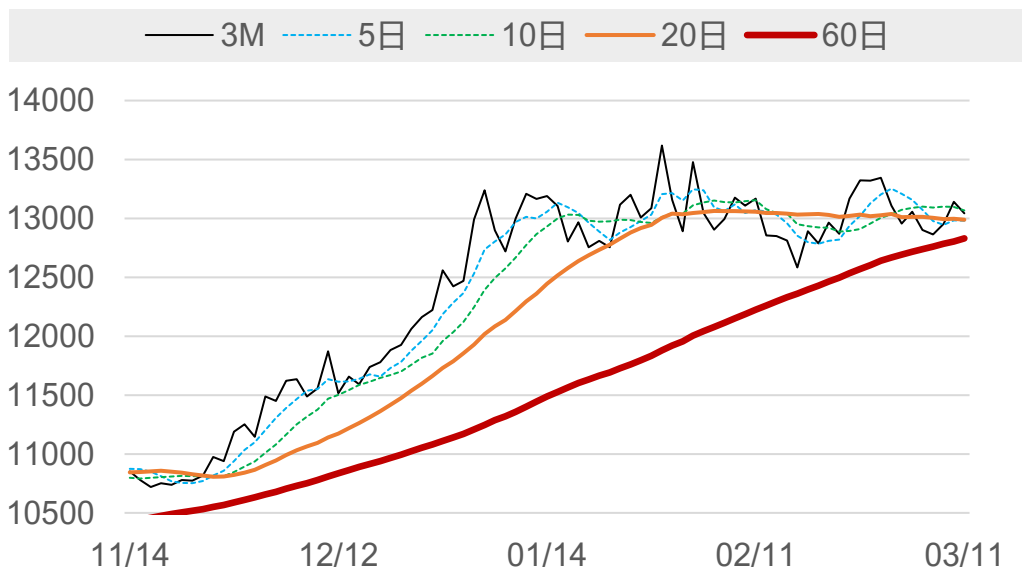
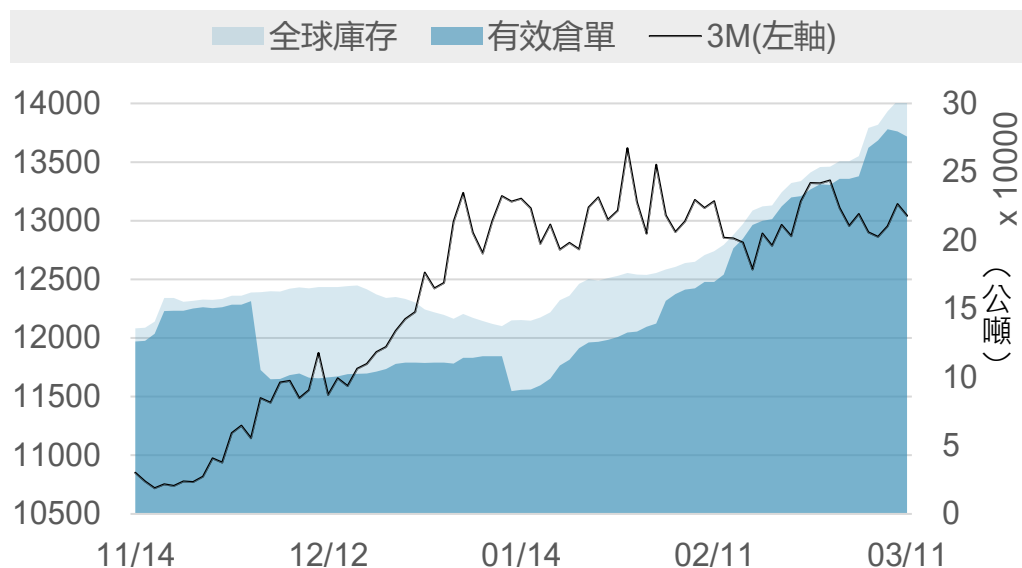
商品	高雄港庫存	有效倉單	註銷倉單	註銷占比%	佔全球庫存%	市值	高雄港總庫存
銅	98125 (-25)	95125 (-175)	3000 (+150)	3.06% (+0.15%)	31.44% (-1.06%)	400.42 (-3.21)	233807 -25
鋁	45300 (0)	45300 (0)	0 (0)	0 (0)	10.06% (+0.05%)	49.87 (+0.82)	高雄港總市值
鉛	100 (0)	100 (0)	0 (0)	0 (0)	0.04% (0)	0.06 (-0.00)	839.40 -5.69
鋅	23675 (0)	21425 (0)	2250 (0)	9.50% (0)	23.94% (+0.01%)	24.57 (-0.55)	新台幣匯率
鎳	66582 (0)	62280 (0)	4302 (0)	6.46% (0)	23.26% (+0.07%)	364.08 (-2.74)	31.755 -0.073
錫	25 (0)	25 (0)	0 (0)	0 (0)	0.29% (-0.02%)	0.40 (-0.00)	

LME高雄港庫存與市值變化走勢圖 (單位：公噸、億新台幣)



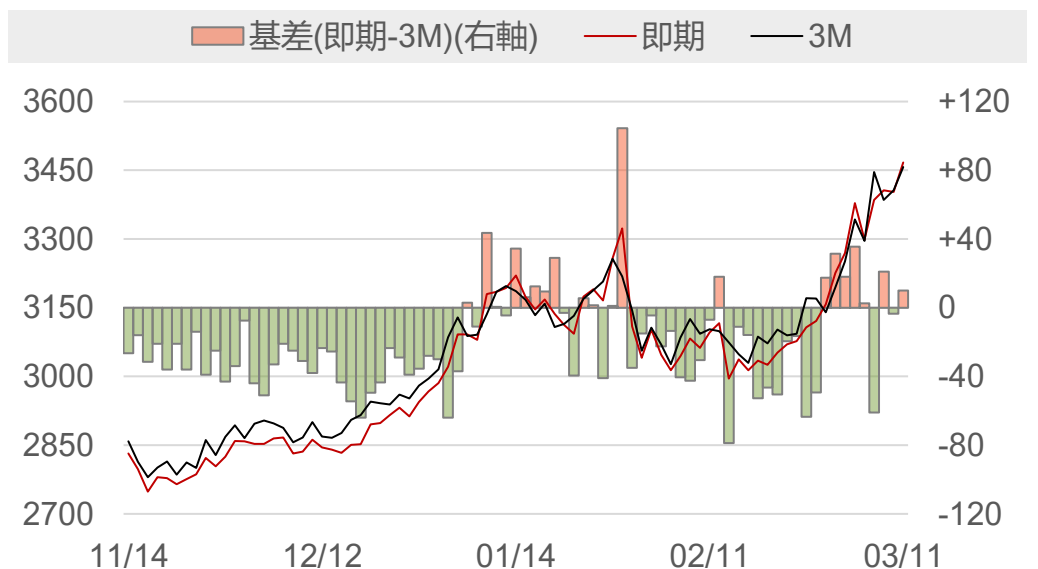
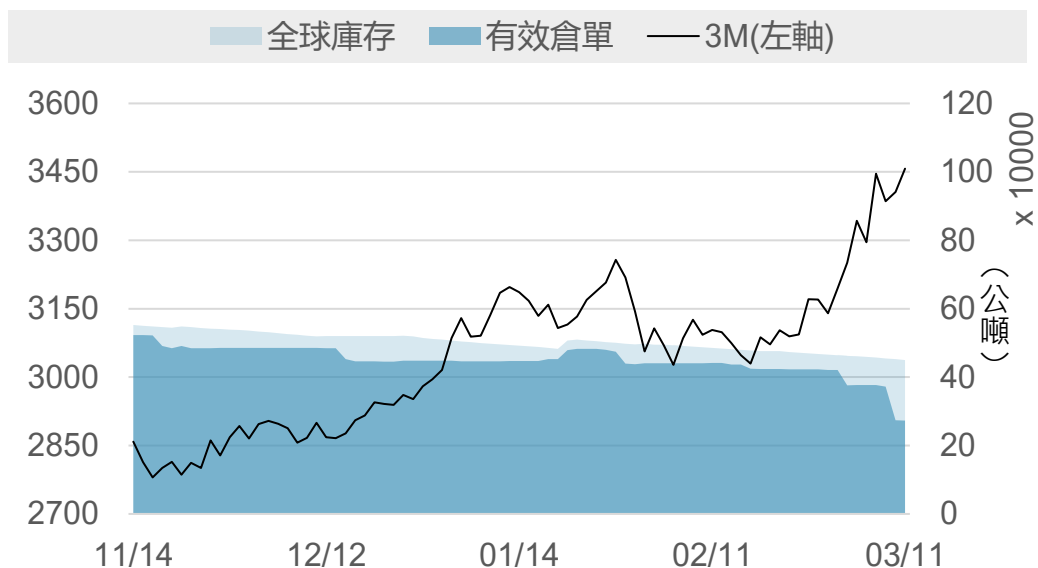
LME銅

	2026/3/10	2026/3/11	增減	增減%
即期	12920.5	12850.5	-70.0	-0.54%
3 M	13140	13042	-98.0	-0.75%
基差 (即期-3M)	-219.5	-191.5	+28.0	▲
全球庫存(公噸)	301950	312075	+10125	▲
有效倉單(公噸)	279550	275775	-3775	▼
註銷倉單(公噸)	22400	36300	+13900	▲
高雄庫存(公噸)	98150	98125	-25	▼
高雄市值(億台幣)	403.63	400.42	-3.21	▼



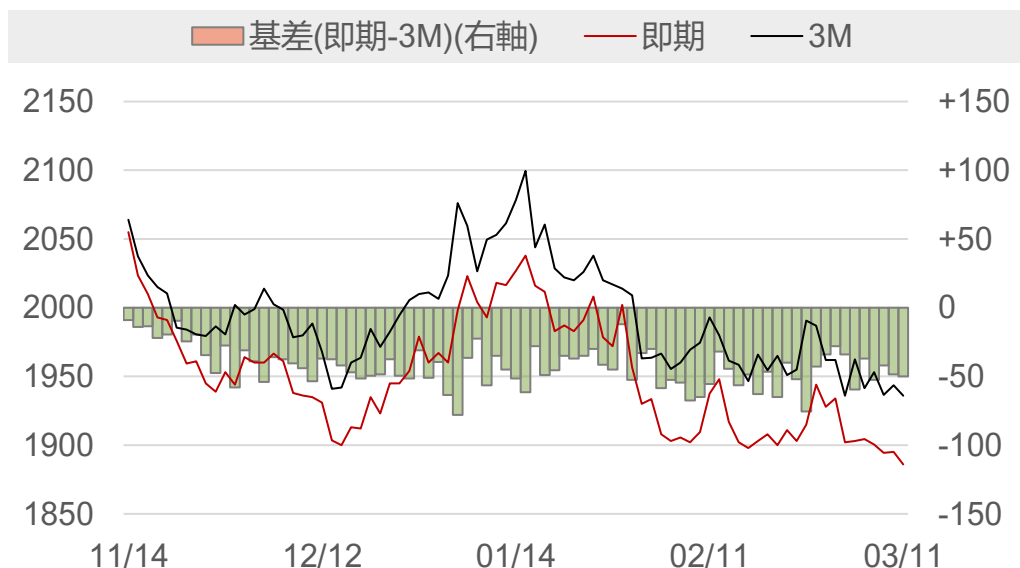
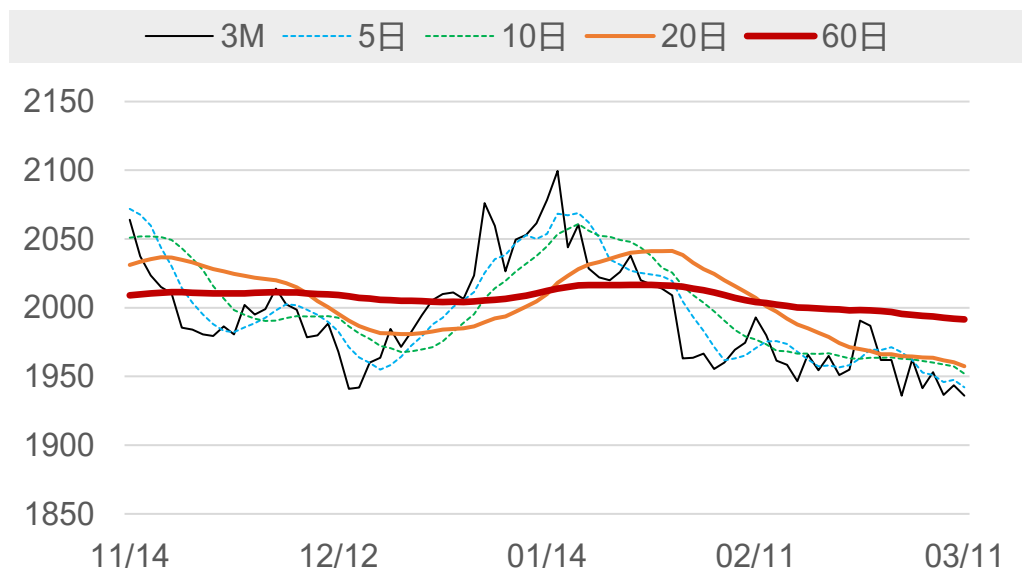
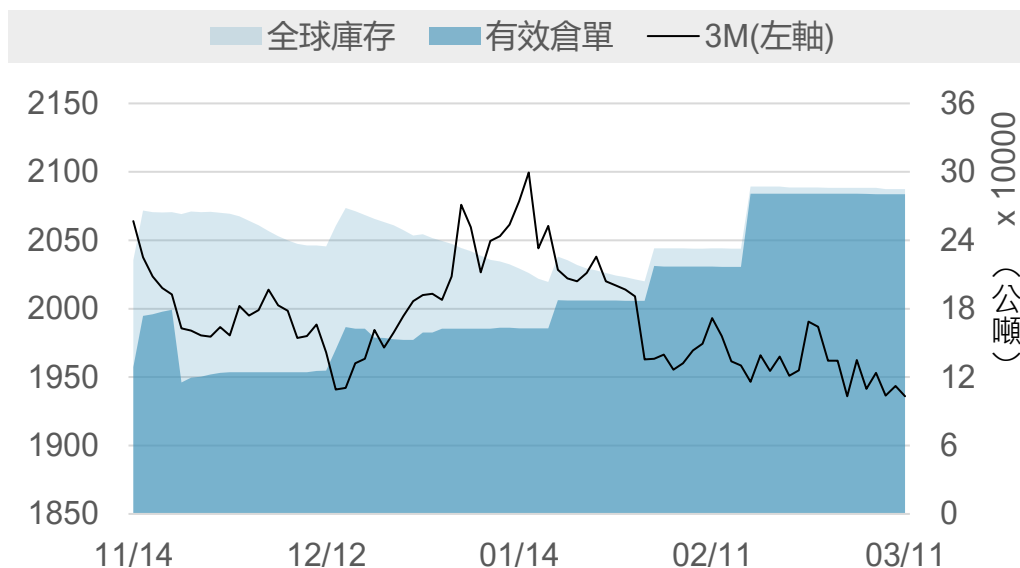
LME鋁

	2026/3/10	2026/3/11	增減	增減%
即期	3402.5	3467	+64.5	+1.90%
3 M	3406	3457	+51.0	+1.50%
基差 (即期-3M)	-3.5	+10.0	+13.5	▲
全球庫存(公噸)	452375	450125	-2250	▼
有效倉單(公噸)	273775	272800	-975	▼
註銷倉單(公噸)	178600	177325	-1275	▼
高雄庫存(公噸)	45300	45300	0	-
高雄市值(億台幣)	49.06	49.87	+0.82	▲



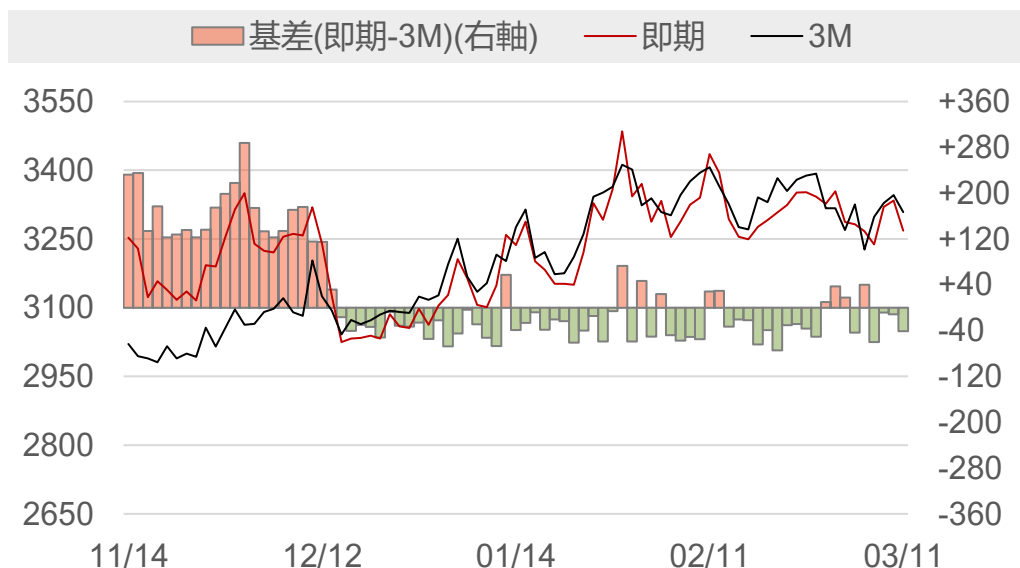
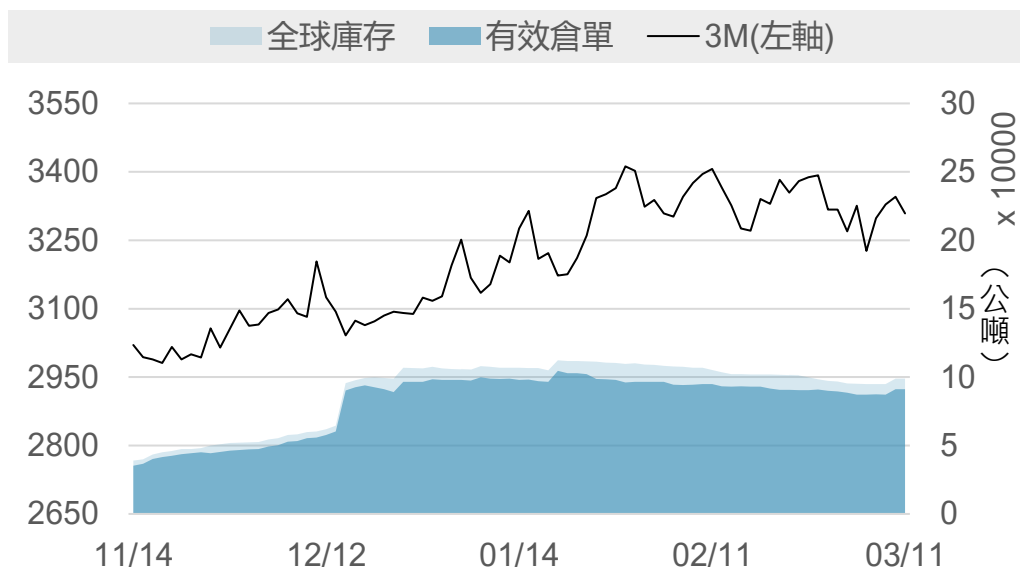
LME鉛

	2026/3/10	2026/3/11	增減	增減%
即期	1895	1886	-9.0	-0.47%
3 M	1943.5	1936	-7.5	-0.39%
基差 (即期-3M)	-48.5	-50.0	-1.5	▼
全球庫存(公噸)	284875	284875	0	-
有效倉單(公噸)	280275	280275	0	-
註銷倉單(公噸)	4600	4600	0	-
高雄庫存(公噸)	100	100	0	-
高雄市值(億台幣)	0.06	0.06	-0.00	▼



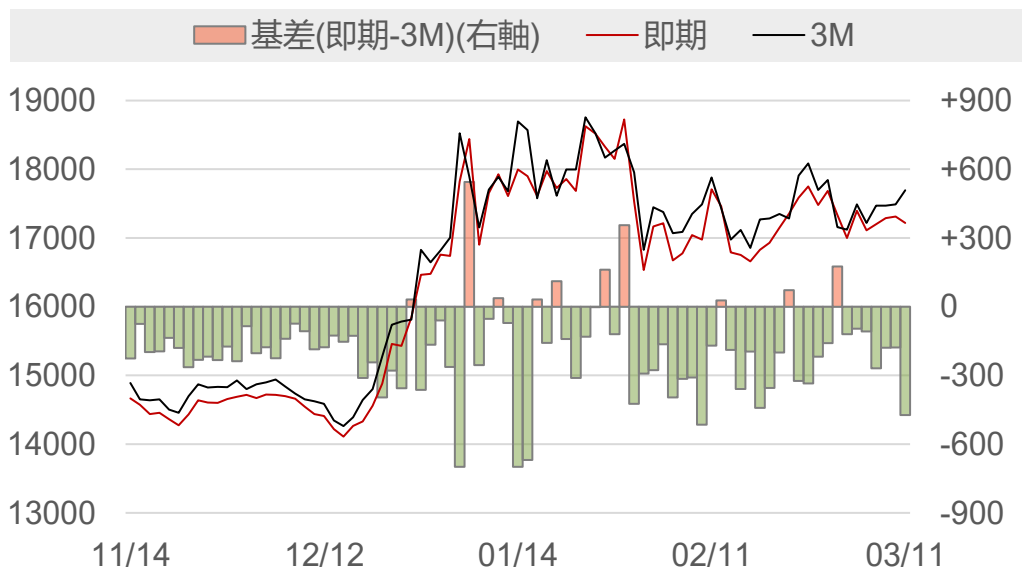
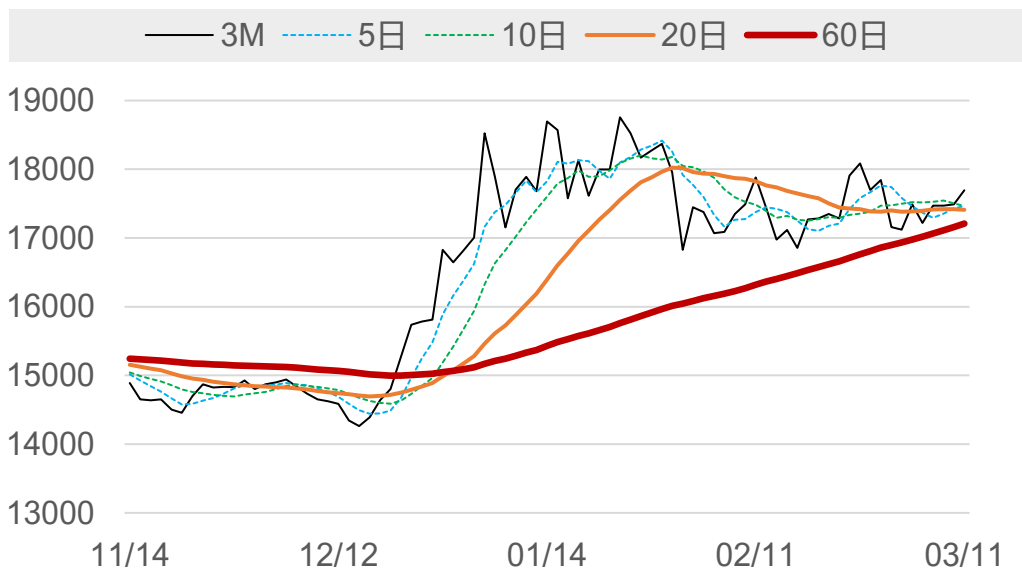
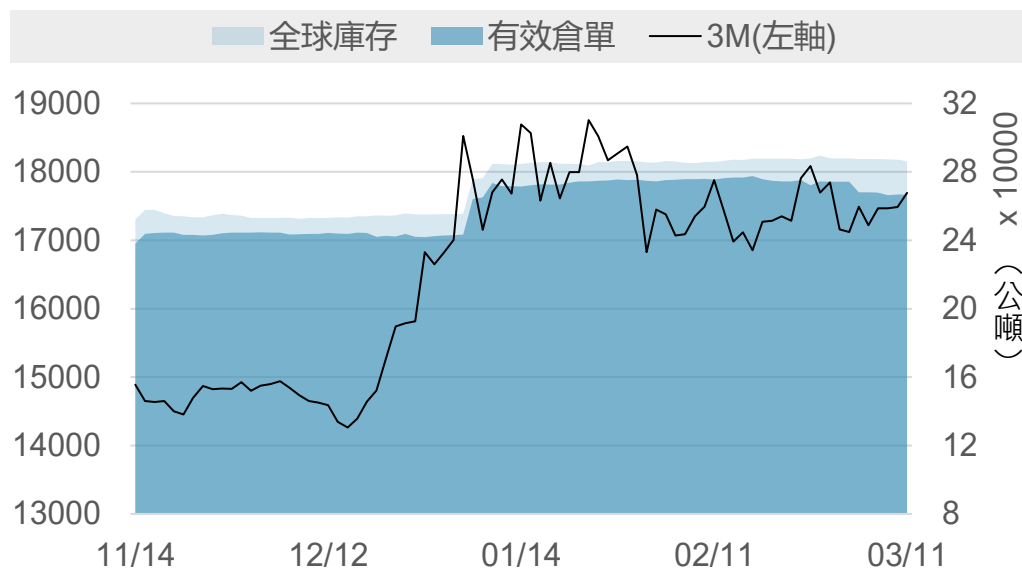
LME錳

	2026/3/10	2026/3/11	增減	增減%
即期	3334	3268	-66.0	-1.98%
3 M	3345.5	3309	-36.5	-1.09%
基差 (即期-3M)	-11.5	-41.0	-29.5	▼
全球庫存(公噸)	98950	98900	-50	▼
有效倉單(公噸)	91150	91100	-50	▼
註銷倉單(公噸)	7800	7800	0	-
高雄庫存(公噸)	23675	23675	0	-
高雄市值(億台幣)	25.12	24.57	-0.55	▼



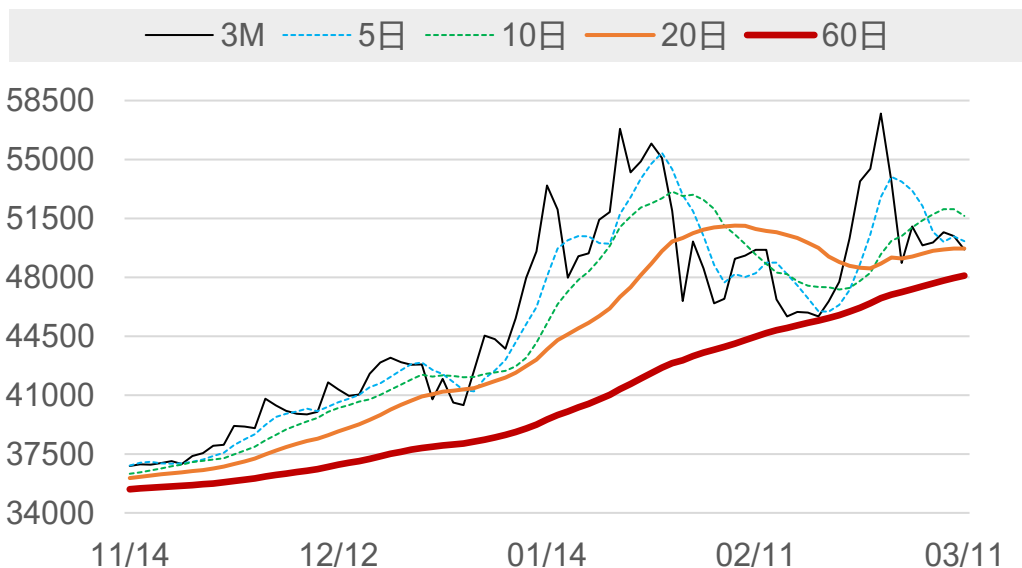
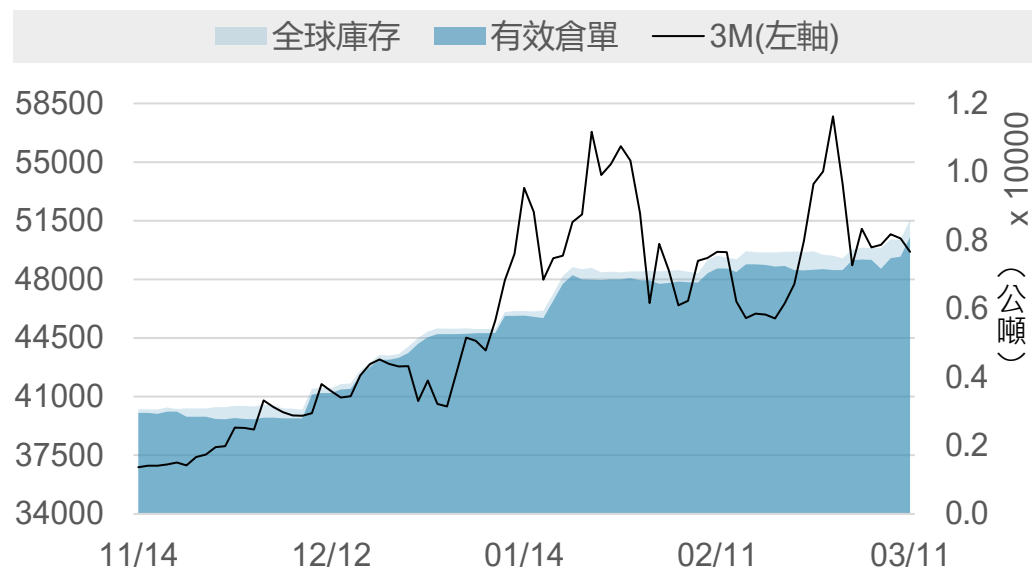
LME鎳

	2026/3/10	2026/3/11	增減	增減%
即期	17310	17220	-90	-0.52%
3 M	17488	17693	+205	+1.17%
基差 (即期-3M)	-178	-473	-295	▼
全球庫存(公噸)	287088	286248	-840	▼
有效倉單(公噸)	266676	266676	0	-
註銷倉單(公噸)	20412	19572	-840	▼
高雄庫存(公噸)	66582	66582	0	-
高雄市值(億台幣)	366.83	364.08	-2.74	▼



LME錫

	2026/3/10	2026/3/11	增減	增減%
即期	50005	49900	-105	-0.21%
3 M	50439	49647	-792	-1.57%
基差 (即期-3M)	-434	+253	+687	▲
全球庫存(公噸)	8015	8605	+590	▲
有效倉單(公噸)	7525	8090	+565	▲
註銷倉單(公噸)	490	515	+25	▲
高雄庫存(公噸)	25	25	0	-
高雄市值(億台幣)	0.40	0.40	-0.00	▼



LME銅庫存 (單位: 公噸)

排序	地點	庫存	變動	占全球庫存
1	台灣_高雄	98125	-25	31.44%
2	韓國_光陽	66825	+6000	21.41%
3	美國_紐澳良	63100	0	20.22%
4	韓國_釜山	28850	0	9.24%
5	美國_巴爾的摩	21200	+4325	6.79%
6	中國香港	11200	0	3.59%
7	荷蘭_鹿特丹	9300	-125	2.98%
8	新加坡_新加坡	9300	-50	2.98%
9	德國_漢堡	3275	0	1.05%
10	義大利_里窩那	875	0	0.28%
11	馬來西亞_柔佛	25	0	0.01%
12				
13				
14				
15				
合計		312075	+10125	100%

LME鋁庫存 (單位: 公噸)

排序	地點	庫存	變動	占全球庫存
1	馬來西亞_巴生	261850	-2000	58.17%
2	韓國_光陽	137000	-250	30.44%
3	台灣_高雄	45300	0	10.06%
4	荷蘭_鹿特丹	3450	0	0.77%
5	馬來西亞_柔佛	2200	0	0.49%
6	新加坡_新加坡	275	0	0.06%
7	義大利_的里雅斯特	50	0	0.01%
8	美國_巴爾的摩	0	0	0.00%
9				
10				
11				
12				
13				
14				
15				
合計		450125	-2250	100%

LME鉛庫存 (單位: 公噸)

排序	地點	庫存	變動	占全球庫存
1	新加坡_新加坡	284025	0	99.70%
2	義大利_里窩那	450	0	0.16%
3	西班牙_巴塞羅納	275	0	0.10%
4	台灣_高雄	100	0	0.04%
5	義大利_的里雅斯特	25	0	0.01%
6	韓國_釜山	0	0	0.00%
7	韓國_光陽	0	0	0.00%
8				
9				
10				
11				
12				
13				
14				
15				
合計		284875	0	100%

LME鋅庫存 (單位: 公噸)

排序	地點	庫存	變動	占全球庫存
1	新加坡_新加坡	66100	-50	66.84%
2	台灣_高雄	23675	0	23.94%
3	中國_香港	8725	0	8.82%
4	馬來西亞_巴生	375	0	0.38%
5	荷蘭_鹿特丹	25	0	0.03%
6				
7				
8				
9				
10				
11				
12				
13				
14				
15				
合計		98900	-50	100%

LME鎳庫存 (單位: 公噸)

排序	地點	庫存	變動	占全球庫存
1	新加坡_新加坡	83064	0	29.02%
2	韓國_釜山	72432	0	25.30%
3	台灣_高雄	66582	0	23.26%
4	荷蘭_鹿特丹	33804	-840	11.81%
5	韓國_光陽	16902	0	5.90%
6	馬來西亞_巴生	7620	0	2.66%
7	馬來西亞_柔佛	2886	0	1.01%
8	阿聯_杜拜	1950	0	0.68%
9	中國_香港	900	0	0.31%
10	美國_巴爾的摩	108	0	0.04%
11				
12				
13				
14				
15				
合計		286248	-840	100%

LME錫庫存 (單位: 公噸)

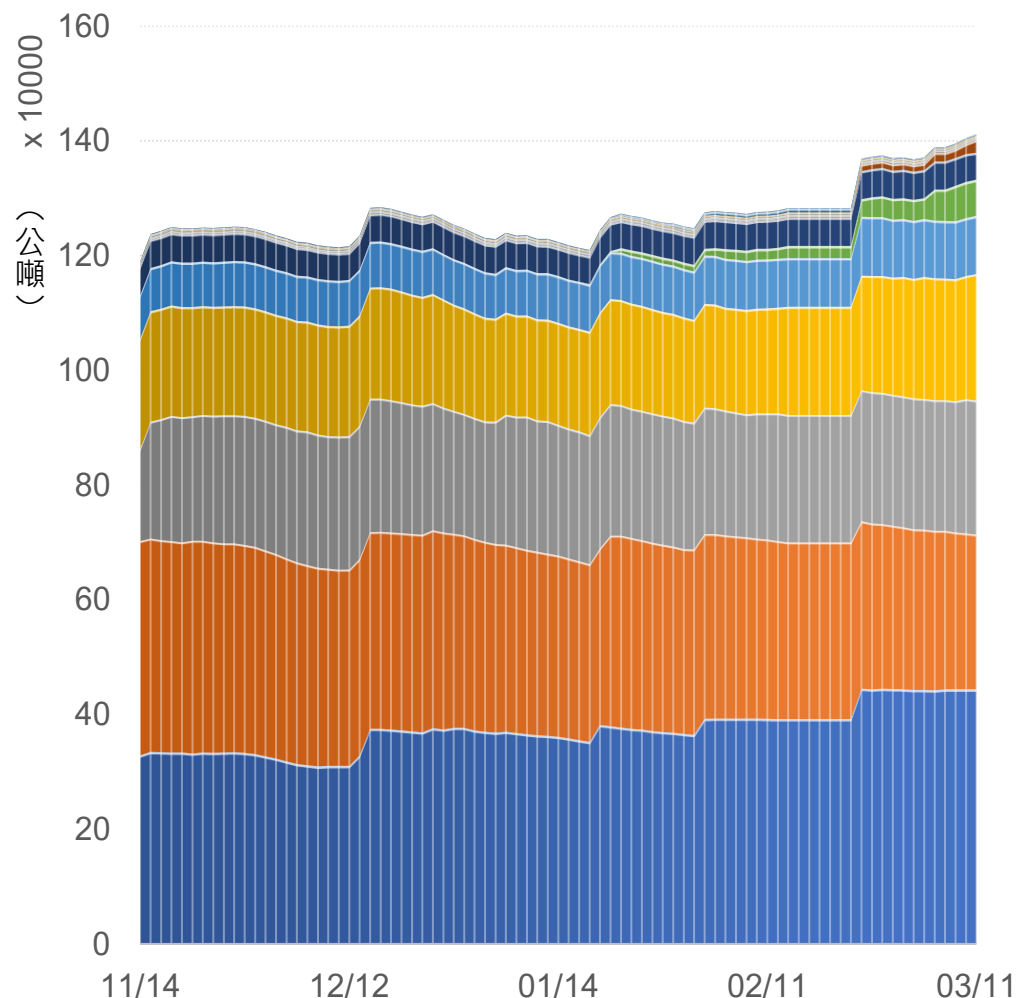
排序	地點	庫存	變動	占全球庫存
1	中國_香港	3290	+425	38.23%
2	馬來西亞_巴生港	3090	+35	35.91%
3	新加坡_新加坡	935	0	10.87%
4	荷蘭_鹿特丹	680	+50	7.90%
5	美國_巴爾的摩	335	0	3.89%
6	比利時_安特衛普	150	+80	1.74%
7	西班牙_畢爾巴鄂	65	0	0.76%
8	台灣_高雄	25	0	0.29%
9	義大利_熱那亞	20	0	0.23%
10	馬來西亞_柔佛	15	0	0.17%
11				
12				
13				
14				
15				
合計		8605	+590	100%

LME全球前10大港口總庫存 (單位: 公噸)

排序	地點	總庫存	增減	占全球庫存
1	新加坡_新加坡	443699	-100	30.79%
2	馬來西亞_巴生	269845	-2000	18.73%
3	台灣_高雄	233807	-25	16.23%
4	韓國_光陽	220727	+5750	15.32%
5	韓國_釜山	101282	0	7.03%
6	美國_紐澳良	63100	0	4.38%
7	荷蘭_鹿特丹	47259	-915	3.28%
8	美國_巴爾的摩	21643	+4325	1.50%
9	馬來西亞_柔佛	5126	0	0.36%
10	德國_漢堡	3275	0	0.23%
11	其他	2470	+80	0.17%
合計		1440828	+7575	100%

排序	地點	總庫存	增減	占全球庫存
1	亞洲合計	1276436	+3625	88.59%
2	美洲合計	84743	+4325	5.88%
3	歐洲合計	51054	-835	3.54%
合計		1440828	+7575	100%

■ 新加坡_新加坡 ■ 馬來西亞_巴生 ■ 台灣_高雄 ■ 韓國_光陽
■ 韓國_釜山 ■ 美國_紐澳良 ■ 荷蘭_鹿特丹 ■ 美國_巴爾的摩
■ 馬來西亞_柔佛 ■ 德國_漢堡 ■ 其他

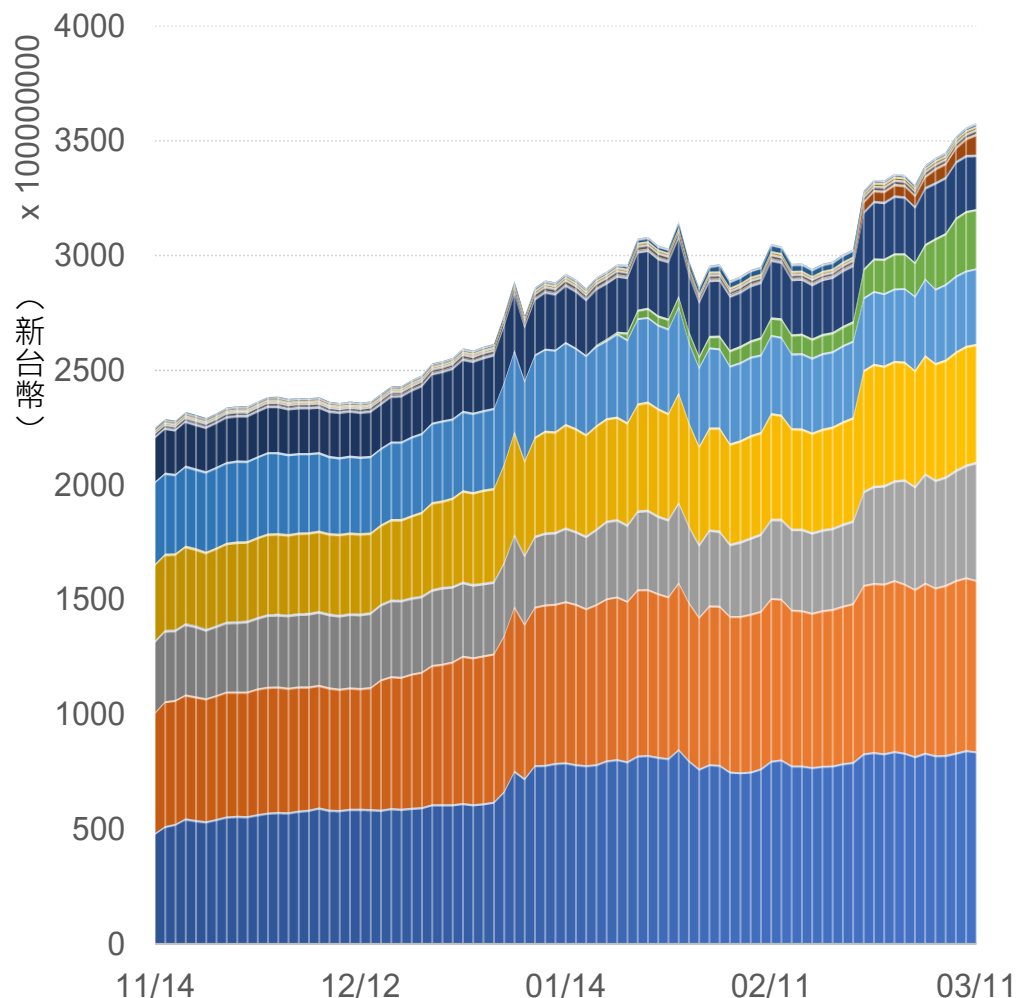


LME全球前10大港口總庫存市值 (單位：億新台幣)

排序	地點	總庫存市值	增減	占全球市值
1	台灣_高雄	839.40	-5.69	22.42%
2	新加坡_新加坡	745.98	-6.79	19.93%
3	韓國_光陽	515.94	+24.06	13.78%
4	韓國_釜山	513.80	-3.90	13.72%
5	馬來西亞_巴生	330.34	+2.22	8.82%
6	美國_紐澳良	257.49	-2.00	6.88%
7	荷蘭_鹿特丹	237.40	-6.02	6.34%
8	美國_巴爾的摩	92.41	+17.09	2.47%
9	馬來西亞_柔佛	18.54	-0.08	0.50%
10	德國_漢堡	13.36	-0.10	0.36%
11	其他	13.59	+1.18	0.36%
合計		3743.90	+26.21	100%

排序	地點	總庫存市值	增減	占全球市值
1	亞洲合計	2974.67	+9.74	79.45%
2	美洲合計	349.90	+15.09	9.35%
3	歐洲合計	253.69	-4.86	6.78%
合計		3743.90	+26.21	100%

■ 台灣_高雄 ■ 新加坡_新加坡 ■ 韓國_光陽 ■ 韓國_釜山
■ 馬來西亞_巴生 ■ 美國_紐澳良 ■ 荷蘭_鹿特丹 ■ 美國_巴爾的摩
■ 馬來西亞_柔佛 ■ 德國_漢堡 ■ 其他



敬語

本研究報告純屬研究性質僅供參考，不保證其完整性及精確性，報告內容具時效性，邇後若有變更，本公司將不做預告或主動更新。交易人應審慎考量本身之需求及交易可能衍生之風險，並就交易結果自行負責，本公司恕不負任何法律責任，亦不作任何保證。未經本公司授權，禁止以任何形式複製、轉載或節錄。

永豐期貨股份有限公司 | 台北市重慶南路一段2號8樓 | 02-2381-1799 | 114年金管期總字第010號 | 顧問事業部