



LME

基本金屬日報

2026年3月11日 永豐期貨顧問事業部編制

LME 3M收盤行情

商品	價格	增減	增減%	今年以來	0% (52週低)	↔	100% (52週高)
銅	13140	+186.0	+1.44%	+5.77%			
鋁	3406	+20.5	+0.61%	+13.70%			
鉛	1943.5	+7.0	+0.36%	-3.36%			
鋅	3345.5	+17.0	+0.51%	+7.31%			
鎳	17488	+19	+0.11%	+5.06%			
錫	50439	-246	-0.49%	+24.37%			

LME全球庫存 (單位: 公噸)

商品	全球庫存	有效倉單	註銷倉單	註銷倉單佔比%
銅	301950 (+7700)	279550 (-1575)	22400 (+9275)	7.42% (+2.96%)
鋁	452375 (-2250)	273775 (-98300)	178600 (+96050)	39.48% (+21.32%)
鉛	284875 (0)	280275 (0)	4600 (0)	1.61% (0)
鋅	98950 (+4150)	91150 (+4000)	7800 (+150)	7.88% (-0.19%)
鎳	287088 (-330)	266676 (+348)	20412 (-678)	7.11% (-0.23%)
錫	8015 (-10)	7525 (+55)	490 (-65)	6.11% (-0.80%)

LME高雄港庫存 (單位: 公噸、億新台幣)

商品	高雄港庫存	有效倉單	註銷倉單	註銷占比%	佔全球庫存%	市值
銅	98150 (+1000)	95300 (+1000)	2850 (0)	2.90% (-0.03%)	32.51% (-0.51%)	403.63 (+8.23)
鋁	45300 (0)	45300 (0)	0 (0)	0 (0)	10.01% (+0.05%)	49.06 (-0.20)
鉛	100 (0)	100 (0)	0 (0)	0 (0)	0.04% (0)	0.06 (-0.00)
鋅	23675 (+4500)	21425 (+4500)	2250 (0)	9.50% (-2.23%)	23.93% (+3.70%)	25.12 (+4.80)
鎳	66582 (0)	62280 (0)	4302 (0)	6.46% (0)	23.19% (+0.03%)	366.83 (-0.64)
錫	25 (0)	25 (0)	0 (0)	0 (0)	0.31% (+0.00%)	0.40 (+0.01)

高雄港總庫存

233832
+5500

高雄港總市值

845.09
+12.21

新台幣匯率

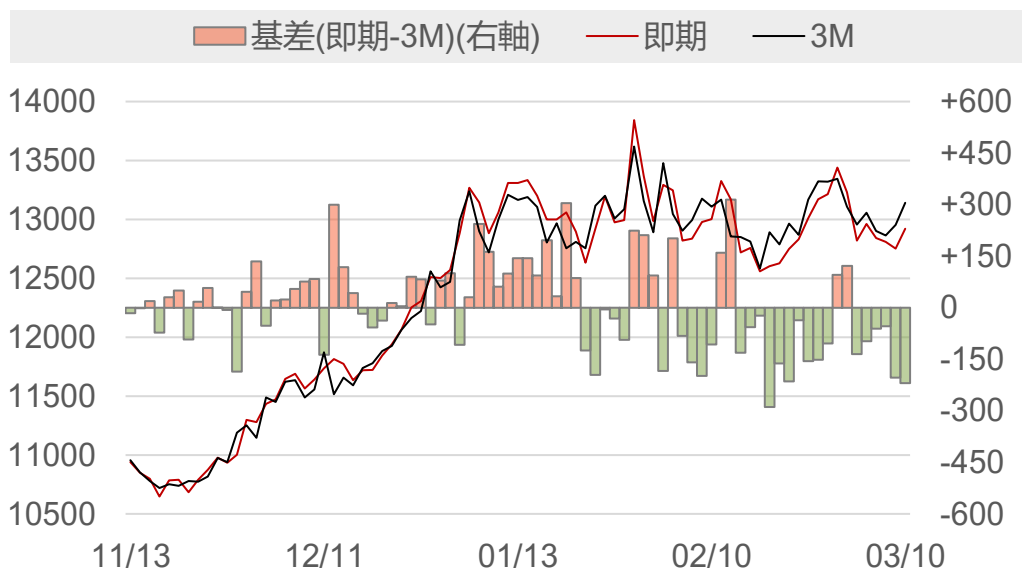
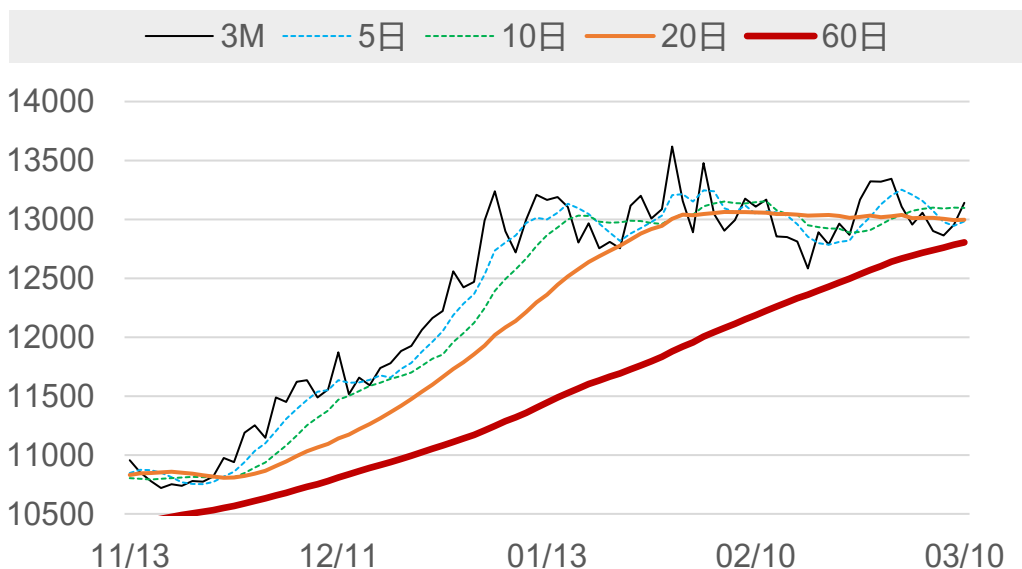
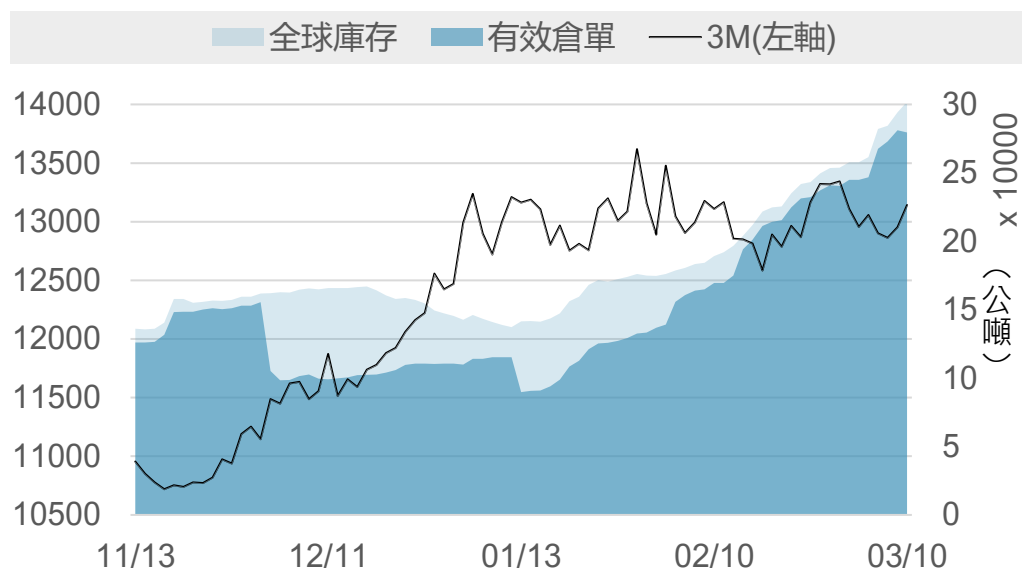
31.828
-0.092

LME高雄港庫存與市值變化走勢圖 (單位：公噸、億新台幣)



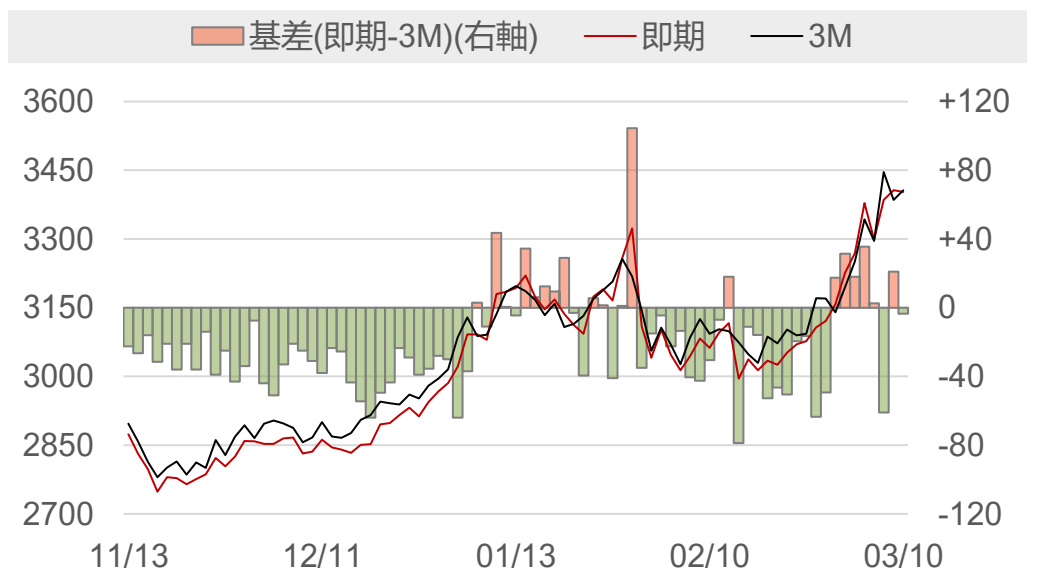
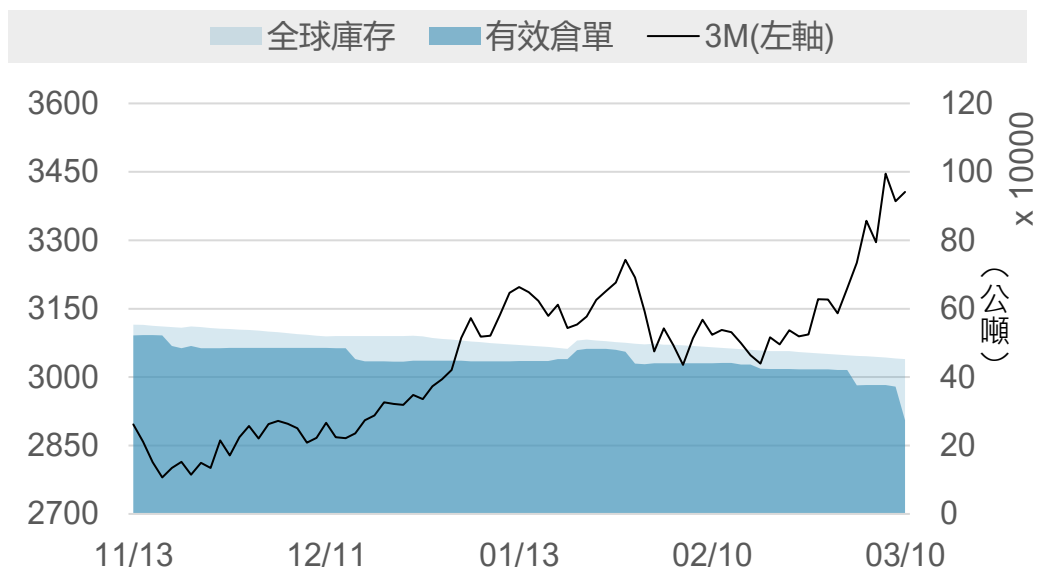
LME銅

	2026/3/9	2026/3/10	增減	增減%
即期	12750.5	12920.5	+170.0	+1.33%
3 M	12954	13140	+186.0	+1.44%
基差 (即期-3M)	-203.5	-219.5	-16.0	▼
全球庫存(公噸)	294250	301950	+7700	▲
有效倉單(公噸)	281125	279550	-1575	▼
註銷倉單(公噸)	13125	22400	+9275	▲
高雄庫存(公噸)	97150	98150	+1000	▲
高雄市值(億台幣)	395.40	403.63	+8.23	▲



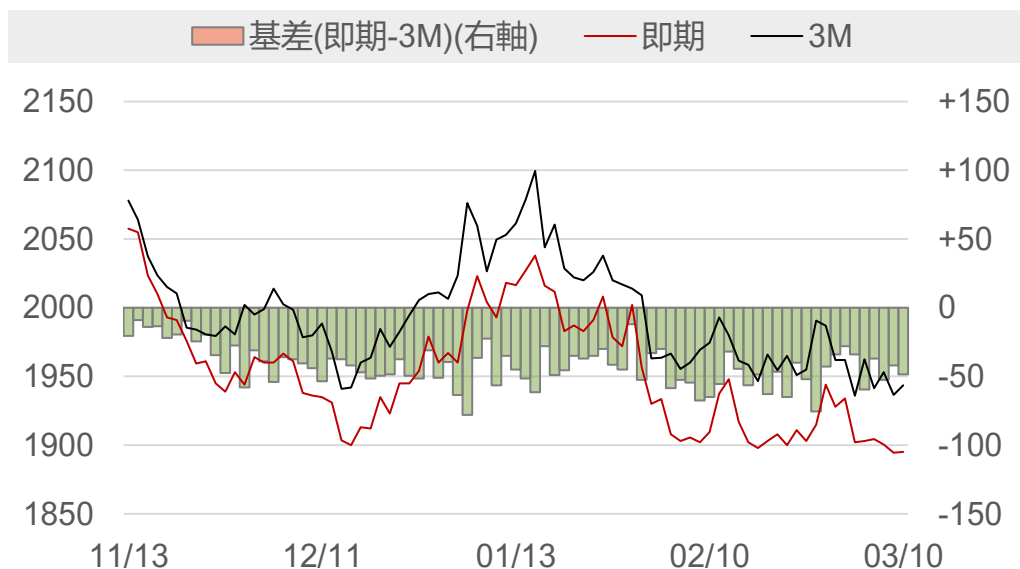
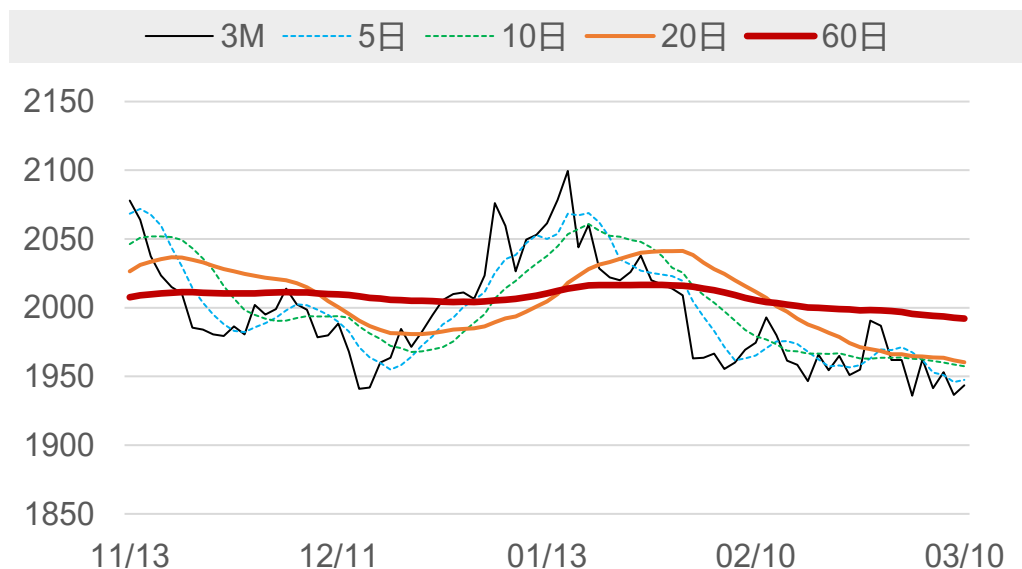
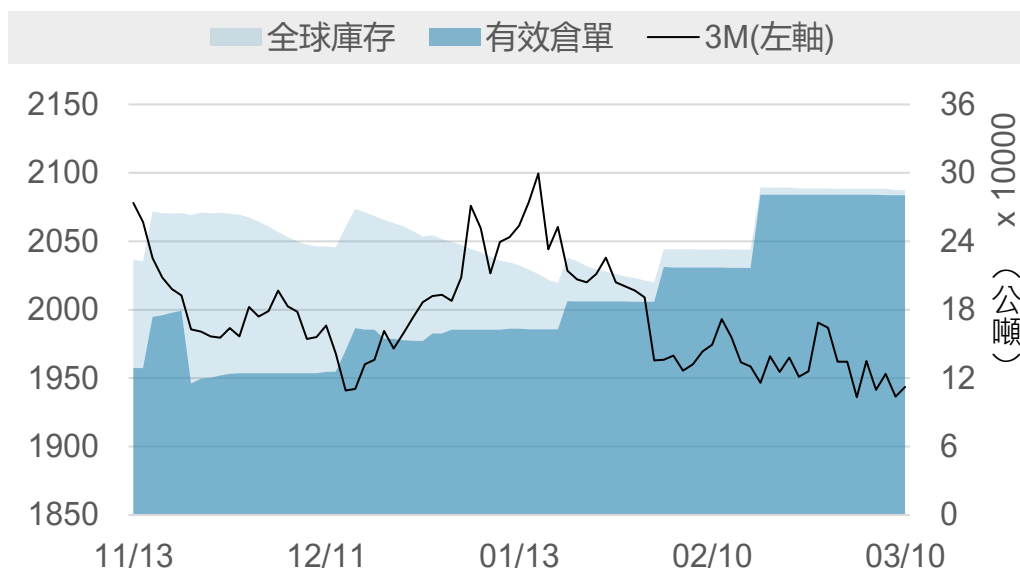
LME鋁

	2026/3/9	2026/3/10	增減	增減%
即期	3406.5	3402.5	-4.0	-0.12%
3 M	3385.5	3406	+20.5	+0.61%
基差 (即期-3M)	+21.0	-3.5	-24.5	▼
全球庫存(公噸)	454625	452375	-2250	▼
有效倉單(公噸)	372075	273775	-98300	▼
註銷倉單(公噸)	82550	178600	+96050	▲
高雄庫存(公噸)	45300	45300	0	-
高雄市值(億台幣)	49.26	49.06	-0.20	▼



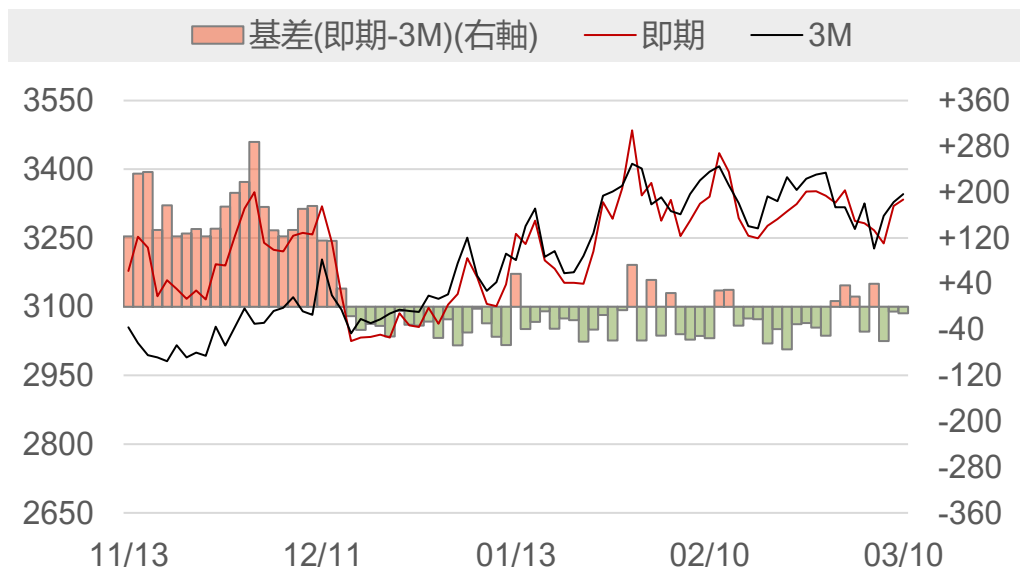
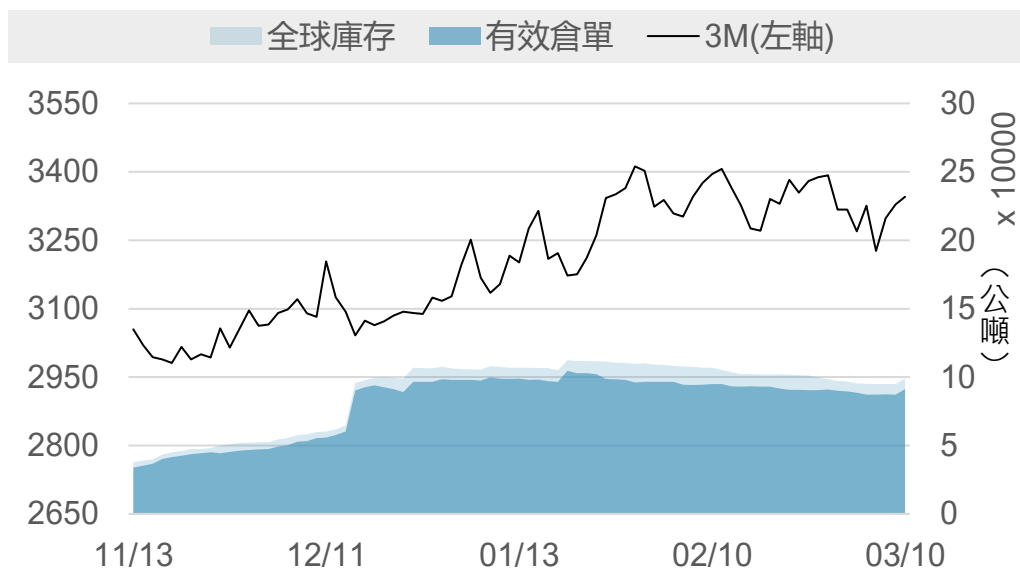
LME鉛

	2026/3/9	2026/3/10	增減	增減%
即期	1894.5	1895	+0.5	+0.03%
3 M	1936.5	1943.5	+7.0	+0.36%
基差 (即期-3M)	-42.0	-48.5	-6.5	▼
全球庫存(公噸)	284875	284875	0	-
有效倉單(公噸)	280275	280275	0	-
註銷倉單(公噸)	4600	4600	0	-
高雄庫存(公噸)	100	100	0	-
高雄市值(億台幣)	0.06	0.06	-0.00	▼



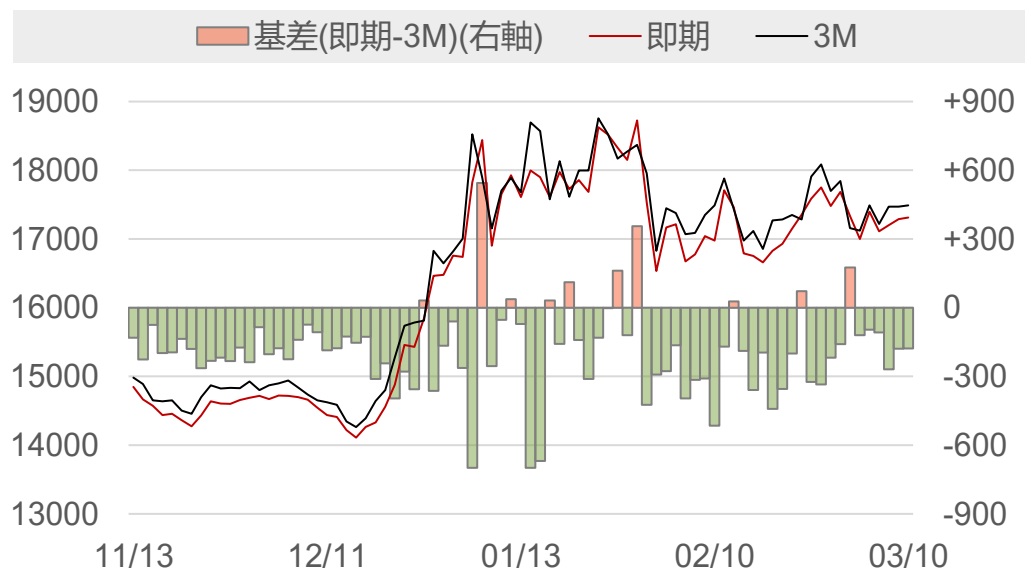
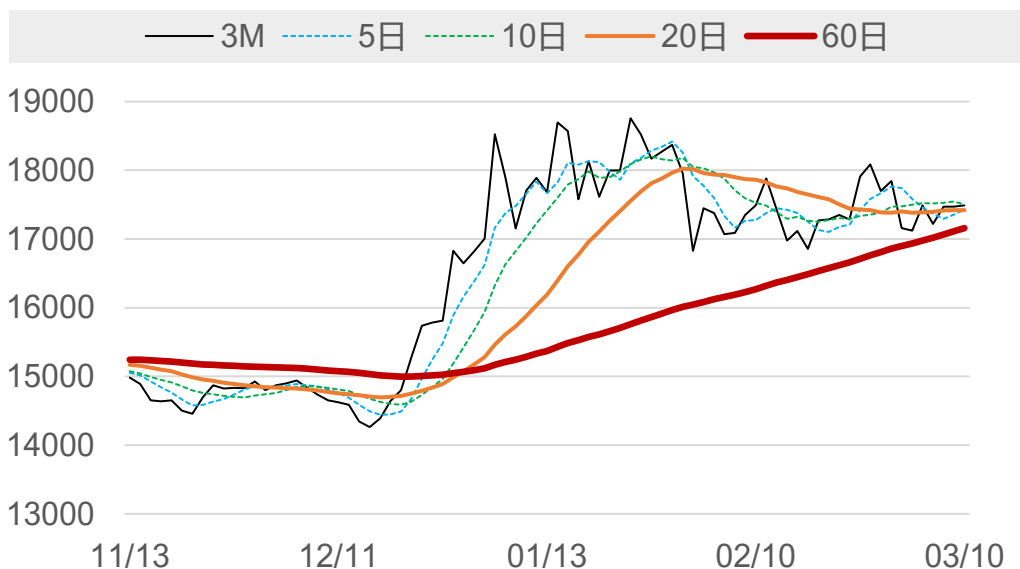
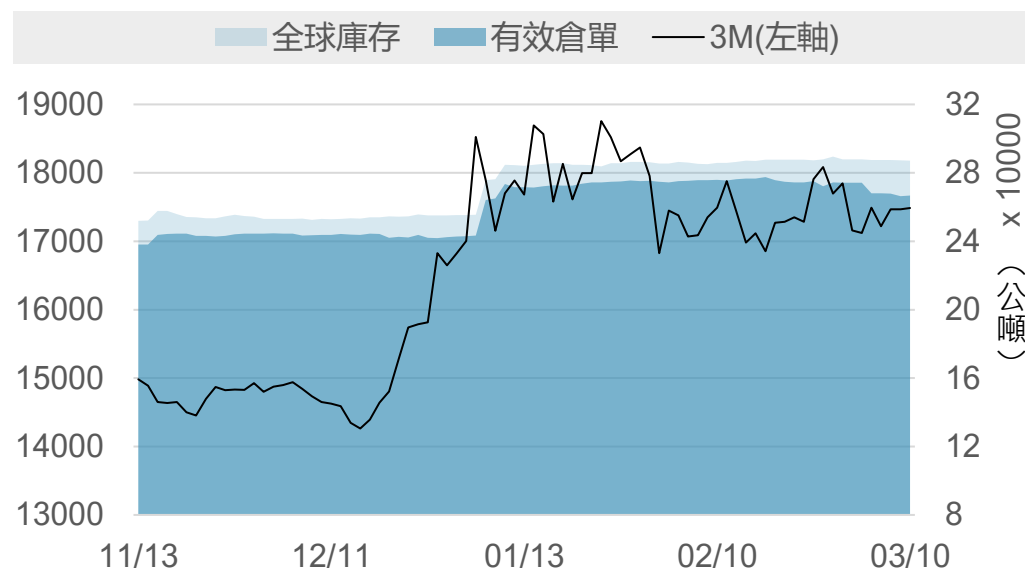
LME錳

	2026/3/9	2026/3/10	增減	增減%
即期	3320	3334	+14.0	+0.42%
3 M	3328.5	3345.5	+17.0	+0.51%
基差 (即期-3M)	-8.5	-11.5	-3.0	▼
全球庫存(公噸)	94800	98950	+4150	▲
有效倉單(公噸)	87150	91150	+4000	▲
註銷倉單(公噸)	7650	7800	+150	▲
高雄庫存(公噸)	19175	23675	+4500	▲
高雄市值(億台幣)	20.32	25.12	+4.80	▲



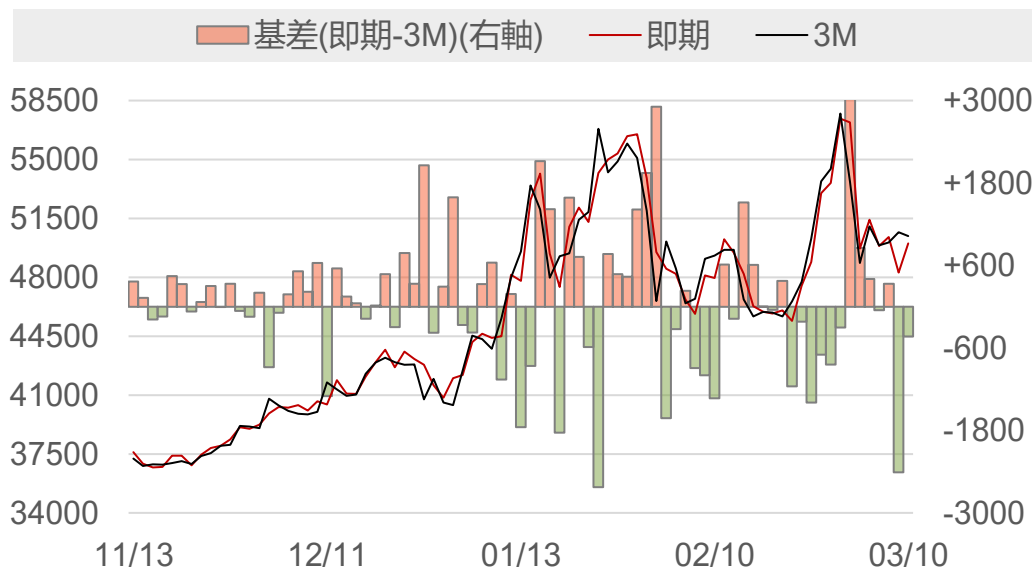
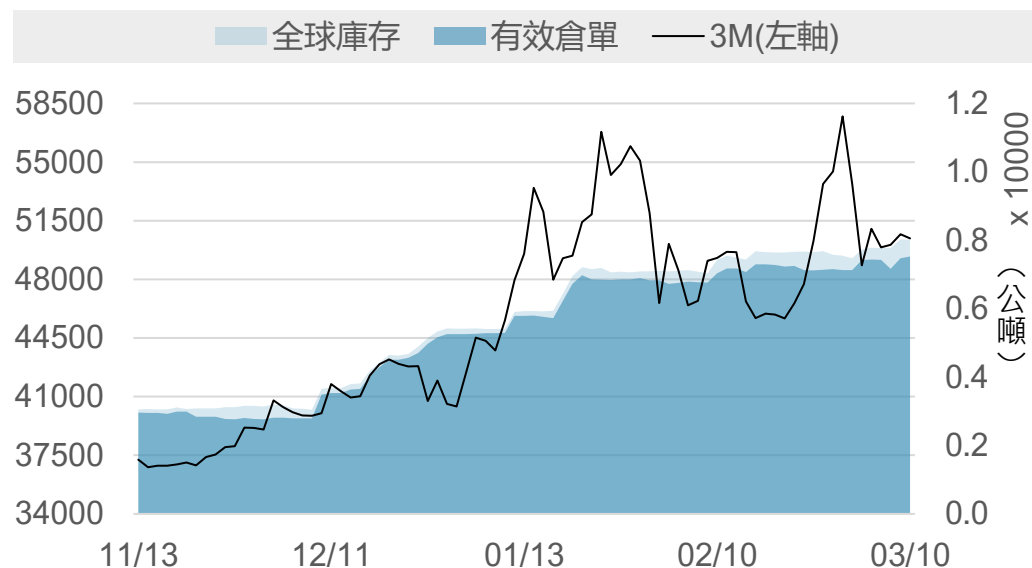
LME鎳

	2026/3/9	2026/3/10	增減	增減%
即期	17290	17310	+20	+0.12%
3 M	17469	17488	+19	+0.11%
基差 (即期-3M)	-179	-178	+1	▲
全球庫存(公噸)	287418	287088	-330	▼
有效倉單(公噸)	266328	266676	+348	▲
註銷倉單(公噸)	21090	20412	-678	▼
高雄庫存(公噸)	66582	66582	0	-
高雄市值(億台幣)	367.46	366.83	-0.64	▼



LME錫

	2026/3/9	2026/3/10	增減	增減%
即期	48275	50005	+1730	+3.58%
3 M	50685	50439	-246	-0.49%
基差 (即期-3M)	-2410	-434	+1976	▲
全球庫存(公噸)	8025	8015	-10	▼
有效倉單(公噸)	7470	7525	+55	▲
註銷倉單(公噸)	555	490	-65	▼
高雄庫存(公噸)	25	25	0	-
高雄市值(億台幣)	0.39	0.40	+0.01	▲



LME銅庫存 (單位: 公噸)

排序	地點	庫存	變動	占全球庫存
1	台灣_高雄	98150	+1000	32.51%
2	美國_紐澳良	63100	+1250	20.90%
3	韓國_光陽	60825	+2100	20.14%
4	韓國_釜山	28850	0	9.55%
5	美國_巴爾的摩	16875	+3025	5.59%
6	中國香港	11200	0	3.71%
7	荷蘭_鹿特丹	9425	0	3.12%
8	新加坡_新加坡	9350	+325	3.10%
9	德國_漢堡	3275	0	1.08%
10	義大利_里窩那	875	0	0.29%
11	馬來西亞_柔佛	25	0	0.01%
12				
13				
14				
15				
合計		301950	+7700	100%

LME鋁庫存 (單位: 公噸)

排序	地點	庫存	變動	占全球庫存
1	馬來西亞_巴生	263850	-2000	58.33%
2	韓國_光陽	137250	-250	30.34%
3	台灣_高雄	45300	0	10.01%
4	荷蘭_鹿特丹	3450	0	0.76%
5	馬來西亞_柔佛	2200	0	0.49%
6	新加坡_新加坡	275	0	0.06%
7	義大利_的里雅斯特	50	0	0.01%
8	美國_巴爾的摩	0	0	0.00%
9				
10				
11				
12				
13				
14				
15				
合計		452375	-2250	100%

LME鉛庫存 (單位: 公噸)

排序	地點	庫存	變動	占全球庫存
1	新加坡_新加坡	284025	0	99.70%
2	義大利_里窩那	450	0	0.16%
3	西班牙_巴塞羅納	275	0	0.10%
4	台灣_高雄	100	0	0.04%
5	義大利_的里雅斯特	25	0	0.01%
6	韓國_釜山	0	0	0.00%
7	韓國_光陽	0	0	0.00%
8				
9				
10				
11				
12				
13				
14				
15				
合計		284875	0	100%

LME鋅庫存 (單位: 公噸)

排序	地點	庫存	變動	占全球庫存
1	新加坡_新加坡	66150	-350	66.85%
2	台灣_高雄	23675	+4500	23.93%
3	中國_香港	8725	0	8.82%
4	馬來西亞_巴生	375	0	0.38%
5	荷蘭_鹿特丹	25	0	0.03%
6				
7				
8				
9				
10				
11				
12				
13				
14				
15				
合計		98950	+4150	100%

LME鎳庫存 (單位: 公噸)

排序	地點	庫存	變動	占全球庫存
1	新加坡_新加坡	83064	0	28.93%
2	韓國_釜山	72432	+438	25.23%
3	台灣_高雄	66582	0	23.19%
4	荷蘭_鹿特丹	34644	-768	12.07%
5	韓國_光陽	16902	0	5.89%
6	馬來西亞_巴生	7620	0	2.65%
7	馬來西亞_柔佛	2886	0	1.01%
8	阿聯_杜拜	1950	0	0.68%
9	中國_香港	900	0	0.31%
10	美國_巴爾的摩	108	0	0.04%
11				
12				
13				
14				
15				
合計		287088	-330	100%

LME錫庫存 (單位: 公噸)

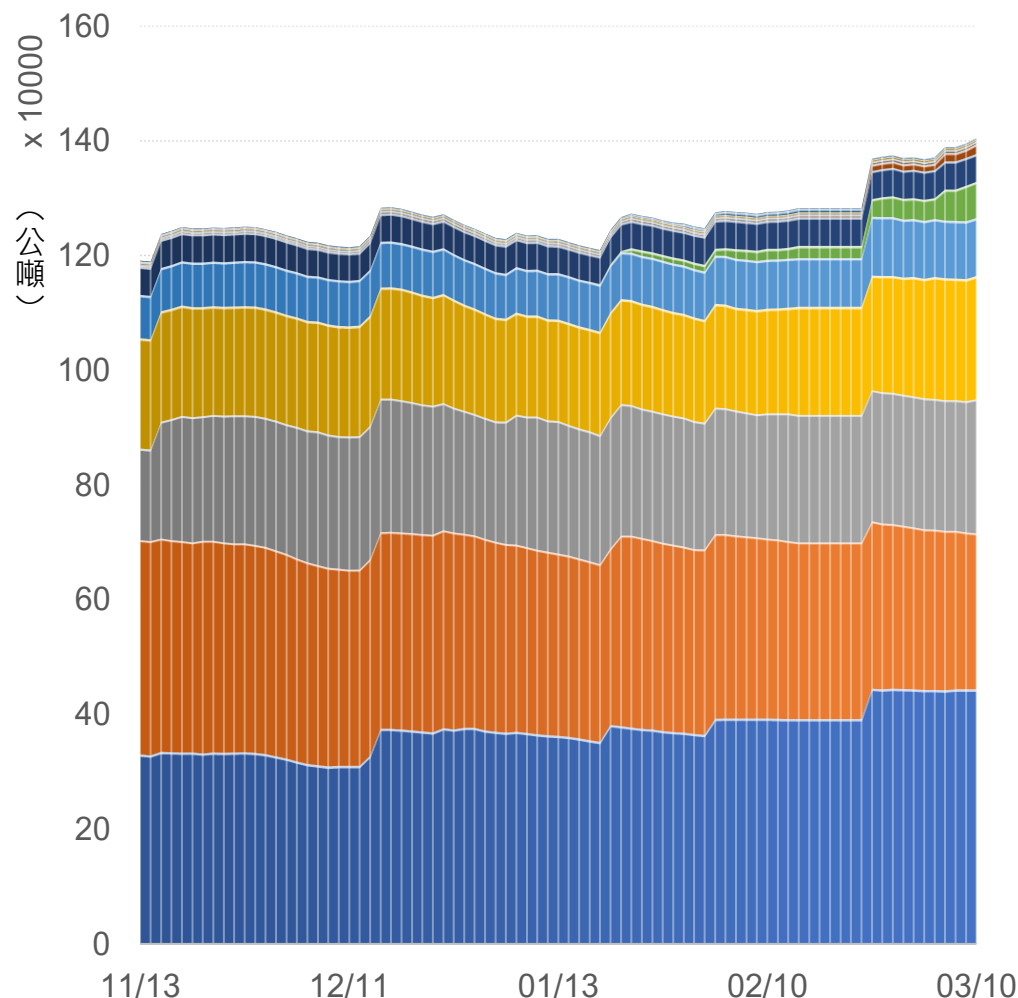
排序	地點	庫存	變動	占全球庫存
1	馬來西亞_巴生港	3055	+45	38.12%
2	中國_香港	2865	-25	35.75%
3	新加坡_新加坡	935	-25	11.67%
4	荷蘭_鹿特丹	630	-5	7.86%
5	美國_巴爾的摩	335	0	4.18%
6	比利時_安特衛普	70	0	0.87%
7	西班牙_畢爾巴鄂	65	0	0.81%
8	台灣_高雄	25	0	0.31%
9	義大利_熱那亞	20	0	0.25%
10	馬來西亞_柔佛	15	0	0.19%
11				
12				
13				
14				
15				
合計		8015	-10	100%

LME全球前10大港口總庫存 (單位: 公噸)

排序	地點	總庫存	增減	占全球庫存
1	新加坡_新加坡	443799	-50	30.96%
2	馬來西亞_巴生	271845	-2000	18.97%
3	台灣_高雄	233832	+5500	16.31%
4	韓國_光陽	214977	+1850	15.00%
5	韓國_釜山	101282	+438	7.07%
6	美國_紐澳良	63100	+1250	4.40%
7	荷蘭_鹿特丹	48174	-773	3.36%
8	美國_巴爾的摩	17318	+3025	1.21%
9	馬來西亞_柔佛	5126	0	0.36%
10	德國_漢堡	3275	0	0.23%
11	其他	2390	0	0.17%
合計		1433253	+9260	100%

排序	地點	總庫存	增減	占全球庫存
1	亞洲合計	1272811	+5738	88.81%
2	美洲合計	80418	+4275	5.61%
3	歐洲合計	51889	-773	3.62%
合計		1433253	+9260	100%

■ 新加坡_新加坡 ■ 馬來西亞_巴生 ■ 台灣_高雄 ■ 韓國_光陽
■ 韓國_釜山 ■ 美國_紐澳良 ■ 荷蘭_鹿特丹 ■ 美國_巴爾的摩
■ 馬來西亞_柔佛 ■ 德國_漢堡 ■ 其他

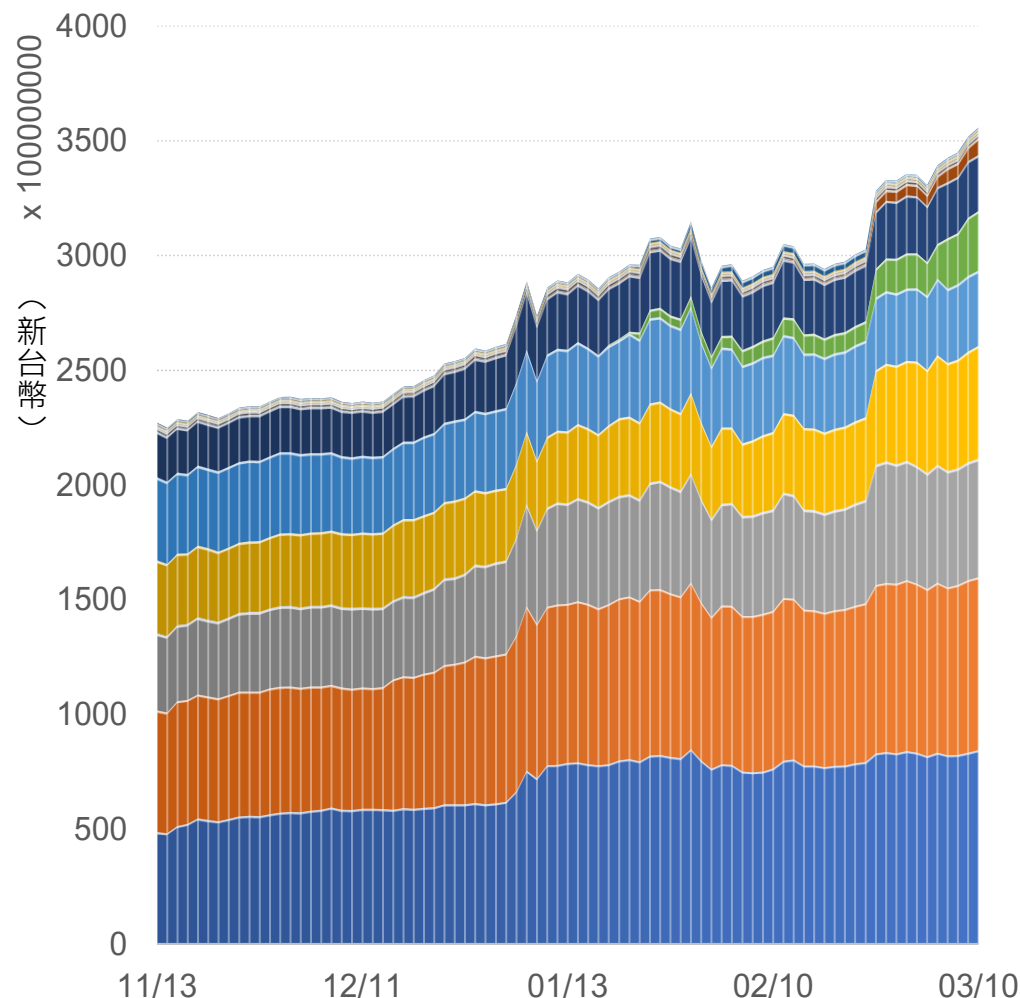


LME全球前10大港口總庫存市值 (單位：億新台幣)

排序	地點	總庫存市值	增減	占全球市值
1	台灣_高雄	845.09	+12.21	22.73%
2	新加坡_新加坡	752.77	+0.29	20.25%
3	韓國_釜山	517.70	+2.95	13.93%
4	韓國_光陽	491.89	+10.09	13.23%
5	馬來西亞_巴生	328.12	-3.41	8.83%
6	美國_紐澳良	259.49	+7.76	6.98%
7	荷蘭_鹿特丹	243.42	-3.94	6.55%
8	美國_巴爾的摩	75.32	+13.20	2.03%
9	馬來西亞_柔佛	18.62	-0.03	0.50%
10	德國_漢堡	13.47	+0.14	0.36%
11	其他	12.41	+0.03	0.33%
合計		3717.69	+43.12	100%

排序	地點	總庫存市值	增減	占全球市值
1	亞洲合計	2964.93	+22.07	79.75%
2	美洲合計	334.81	+20.96	9.01%
3	歐洲合計	258.55	-3.76	6.95%
合計		3717.69	+43.12	100%

■ 台灣_高雄 ■ 新加坡_新加坡 ■ 韓國_釜山 ■ 韓國_光陽
■ 馬來西亞_巴生 ■ 美國_紐澳良 ■ 荷蘭_鹿特丹 ■ 美國_巴爾的摩
■ 馬來西亞_柔佛 ■ 德國_漢堡 ■ 其他



敬語

本研究報告純屬研究性質僅供參考，不保證其完整性及精確性，報告內容具時效性，邇後若有變更，本公司將不做預告或主動更新。交易人應審慎考量本身之需求及交易可能衍生之風險，並就交易結果自行負責，本公司恕不負任何法律責任，亦不作任何保證。未經本公司授權，禁止以任何形式複製、轉載或節錄。

永豐期貨股份有限公司 | 台北市重慶南路一段2號8樓 | 02-2381-1799 | 114年金管期總字第010號 | 顧問事業部