



LME

基本金屬日報

2026年3月5日 永豐期貨顧問事業部編制

# LME 3M收盤行情

商品	價格	增減	增減%	今年以來	0% (52週低)	↔	100% (52週高)
銅	13057.5	+102.5	+0.79%	+5.11%			
鋁	3342.5	+91.5	+2.81%	+11.58%			
鉛	1962.5	+26.5	+1.37%	-2.41%			
鋅	3325.5	+56.0	+1.71%	+6.67%			
鎳	17491	+371	+2.17%	+5.08%			
錫	51019	+2176	+4.46%	+25.80%			

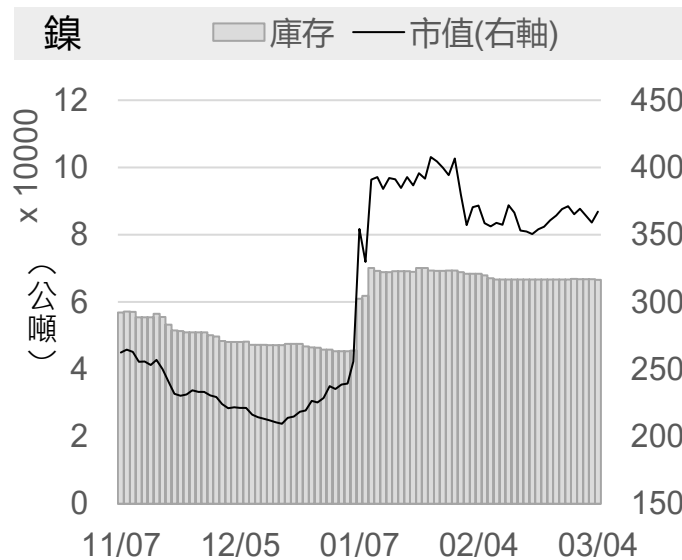
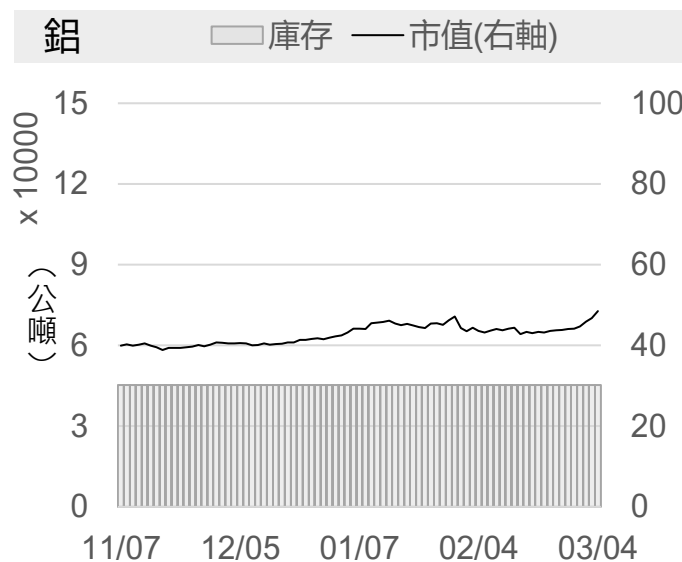
# LME全球庫存 (單位: 公噸)

商品	全球庫存	有效倉單	註銷倉單	註銷倉單佔比%
銅	261525 (+3850)	246750 (+1875)	14775 (+1975)	5.65% (+0.68%)
鋁	461125 (-425)	377100 (+1575)	84025 (-2000)	18.22% (-0.42%)
鉛	286100 (0)	280825 (0)	5275 (0)	1.84% (0)
鋅	95250 (-125)	87275 (-1300)	7975 (+1175)	8.37% (+1.24%)
鎳	287550 (-426)	268074 (-6120)	19476 (+5694)	6.77% (+1.99%)
錫	7780 (+50)	7435 (+15)	345 (+35)	4.43% (+0.42%)

# LME高雄港庫存 (單位: 公噸、億新台幣)

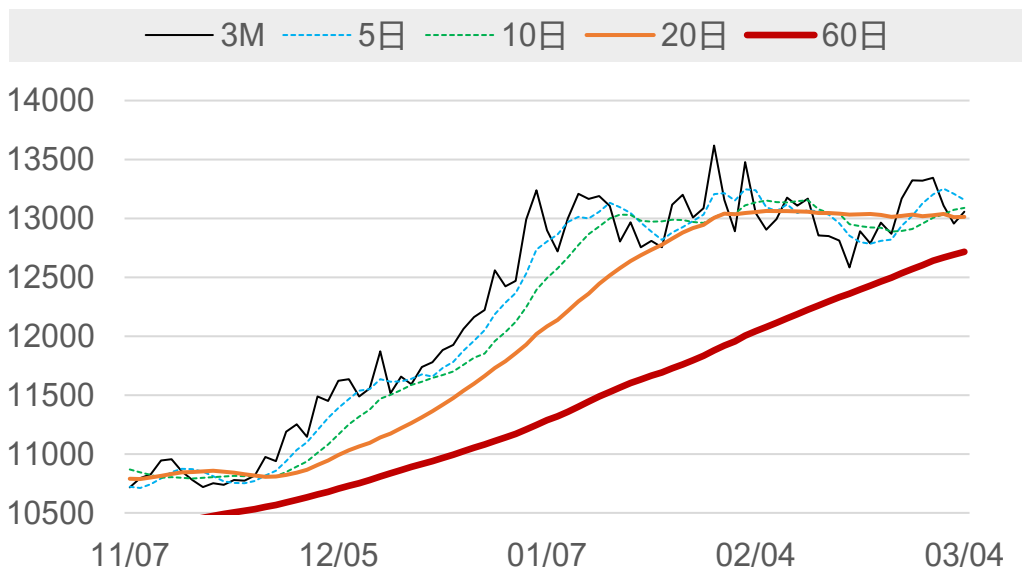
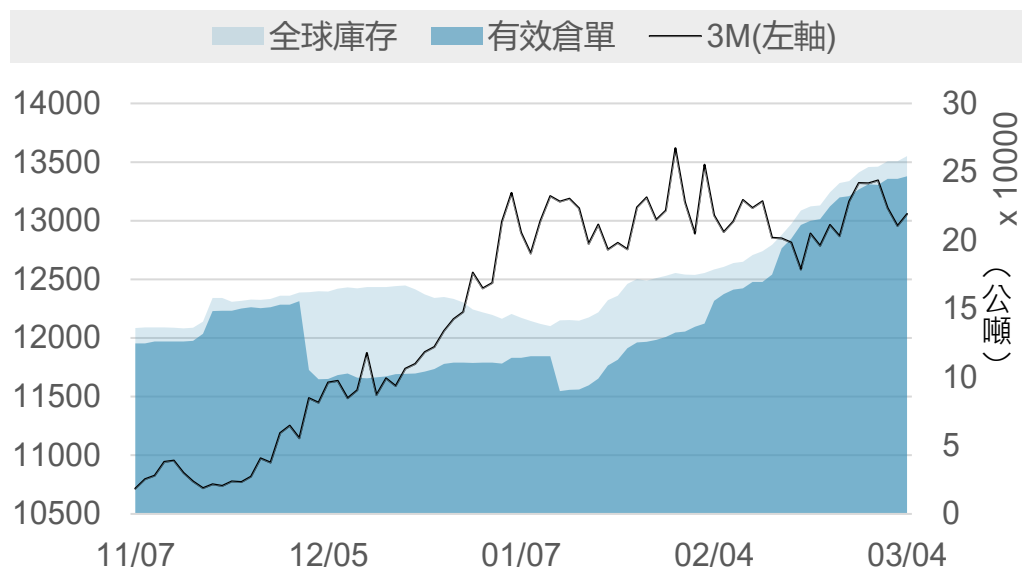
商品	高雄港庫存	有效倉單	註銷倉單	註銷占比%	佔全球庫存%	市值	高雄港總庫存
銅	96800 (0)	93650 (-1100)	3150 (+1100)	3.25% (+1.14%)	37.01% (-0.55%)	397.62 (+5.36)	227982 -322
鋁	45300 (0)	45300 (0)	0 (0)	0 (0)	9.82% (+0.01%)	48.50 (+1.69)	高雄港總市值
鉛	100 (0)	100 (0)	0 (0)	0 (0)	0.03% (0)	0.06 (+0.00)	833.63 +15.11
鋅	19175 (-100)	17125 (-250)	2050 (+150)	10.69% (+0.83%)	20.13% (-0.08%)	19.95 (-0.08)	新台幣匯率
鎳	66582 (-222)	62280 (0)	4302 (-222)	6.46% (-0.31%)	23.15% (-0.04%)	367.09 (+8.12)	31.695 +0.086
錫	25 (0)	25 (0)	0 (0)	0 (0)	0.32% (-0.00%)	0.41 (+0.01)	

# LME高雄港庫存與市值變化走勢圖 (單位：公噸、億新台幣)



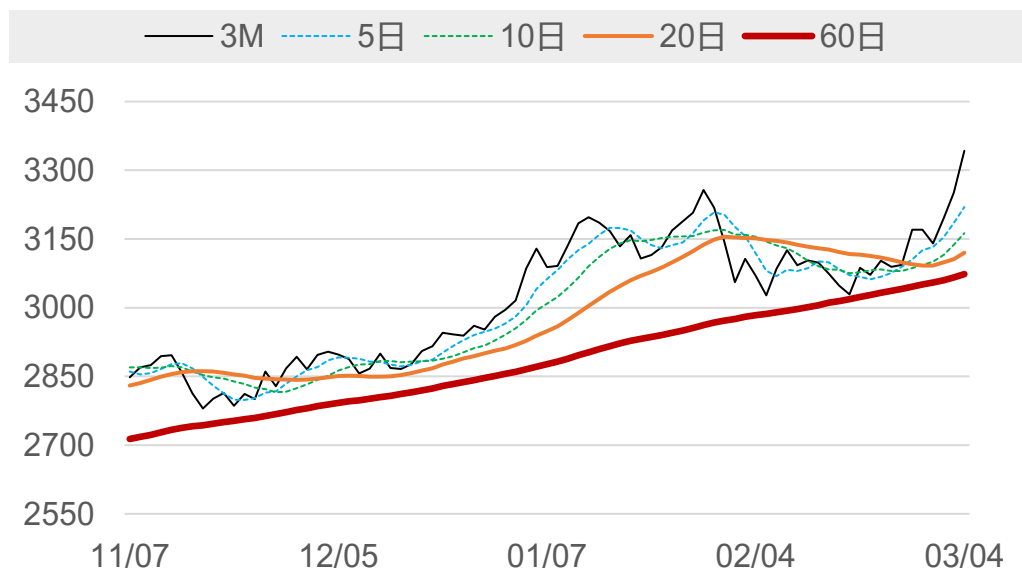
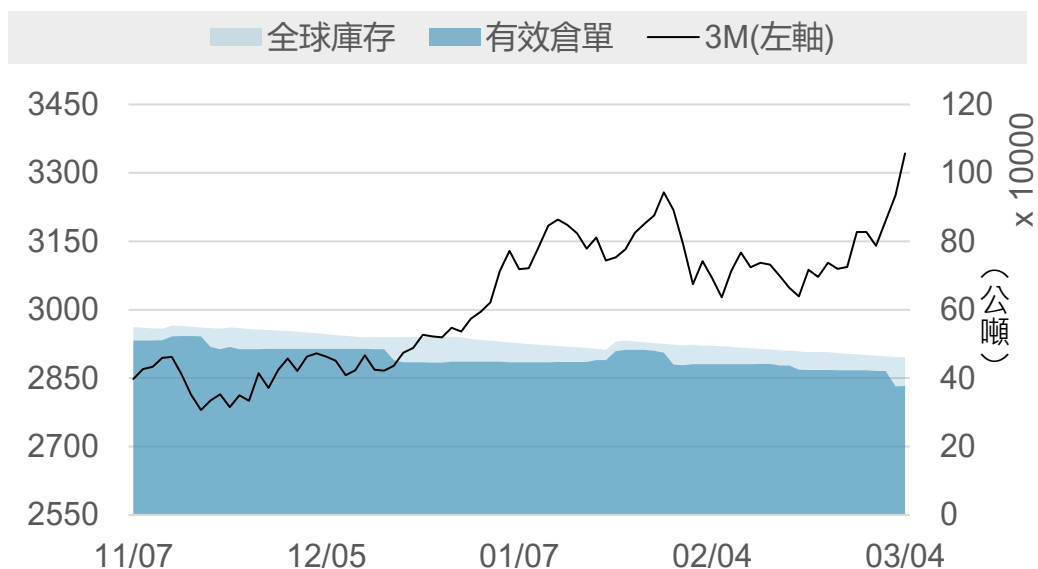
# LME銅

	2026/3/3	2026/3/4	增減	增減%
即期	12820	12960	+140.0	+1.09%
3 M	12955	13057.5	+102.5	+0.79%
基差 (即期-3M)	-135.0	-97.5	+37.5	▲
全球庫存(公噸)	257675	261525	+3850	▲
有效倉單(公噸)	244875	246750	+1875	▲
註銷倉單(公噸)	12800	14775	+1975	▲
高雄庫存(公噸)	96800	96800	0	-
高雄市值(億台幣)	392.26	397.62	+5.36	▲



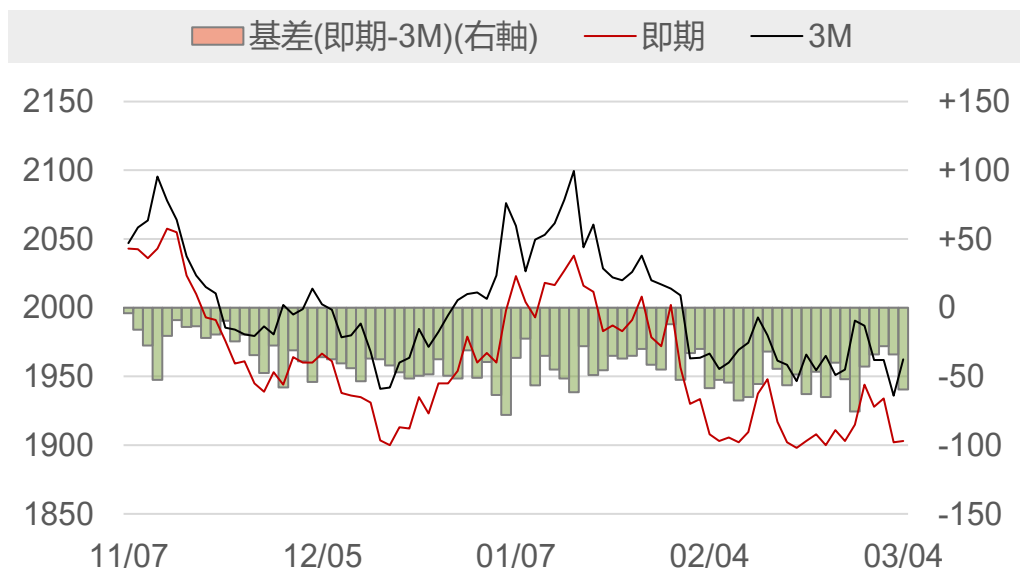
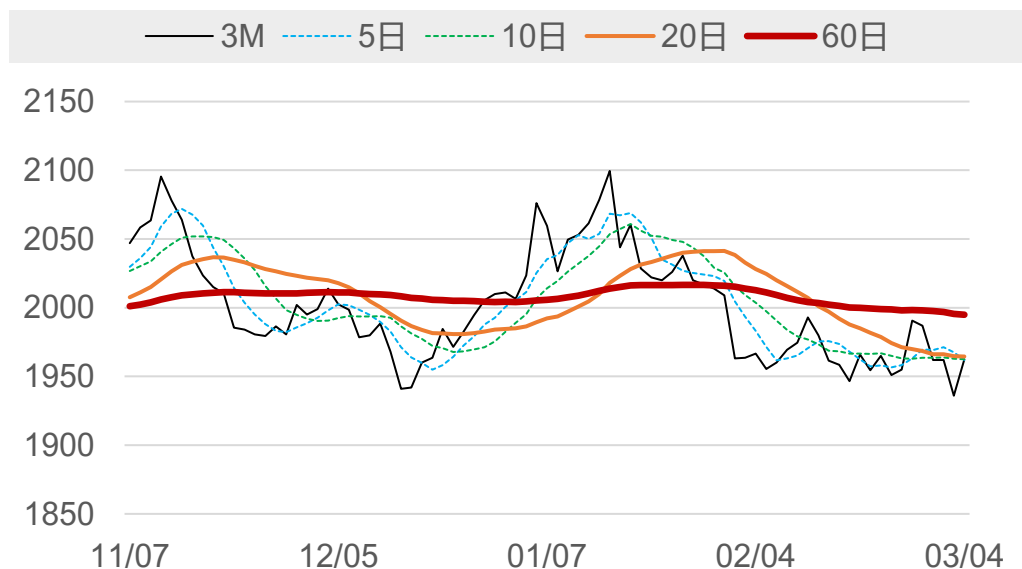
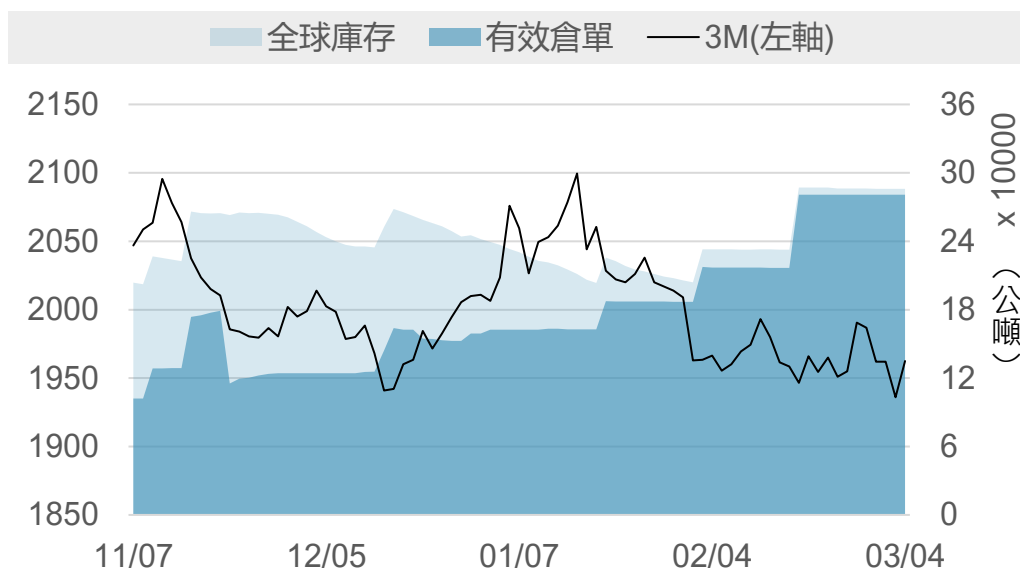
# LME鋁

	2026/3/3	2026/3/4	增減	增減%
即期	3269	3378	+109.0	+3.33%
3 M	3251	3342.5	+91.5	+2.81%
基差 (即期-3M)	+18.0	+35.5	+17.5	▲
全球庫存(公噸)	461550	461125	-425	▼
有效倉單(公噸)	375525	377100	+1575	▲
註銷倉單(公噸)	86025	84025	-2000	▼
高雄庫存(公噸)	45300	45300	0	-
高雄市值(億台幣)	46.81	48.50	+1.69	▲



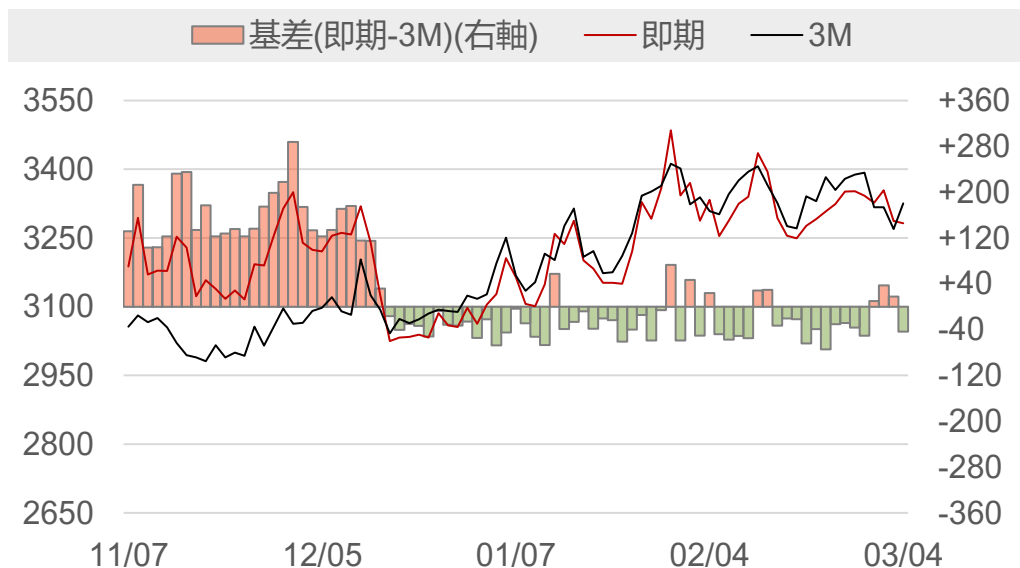
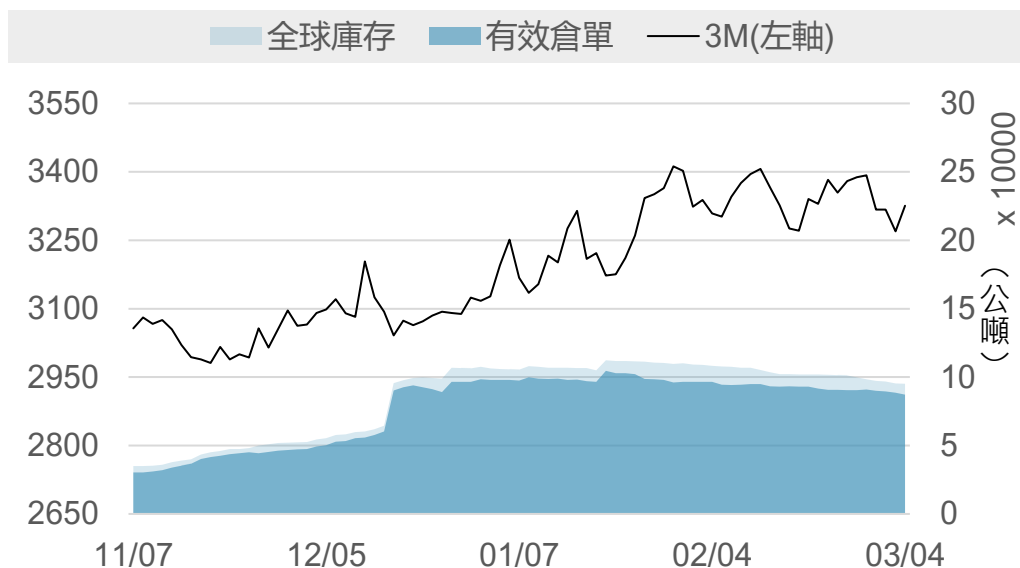
# LME鉛

	2026/3/3	2026/3/4	增減	增減%
即期	1902	1903	+1.0	+0.05%
3 M	1936	1962.5	+26.5	+1.37%
基差 (即期-3M)	-34.0	-59.5	-25.5	▼
全球庫存(公噸)	286100	286100	0	-
有效倉單(公噸)	280825	280825	0	-
註銷倉單(公噸)	5275	5275	0	-
高雄庫存(公噸)	100	100	0	-
高雄市值(億台幣)	0.06	0.06	+0.00	▲



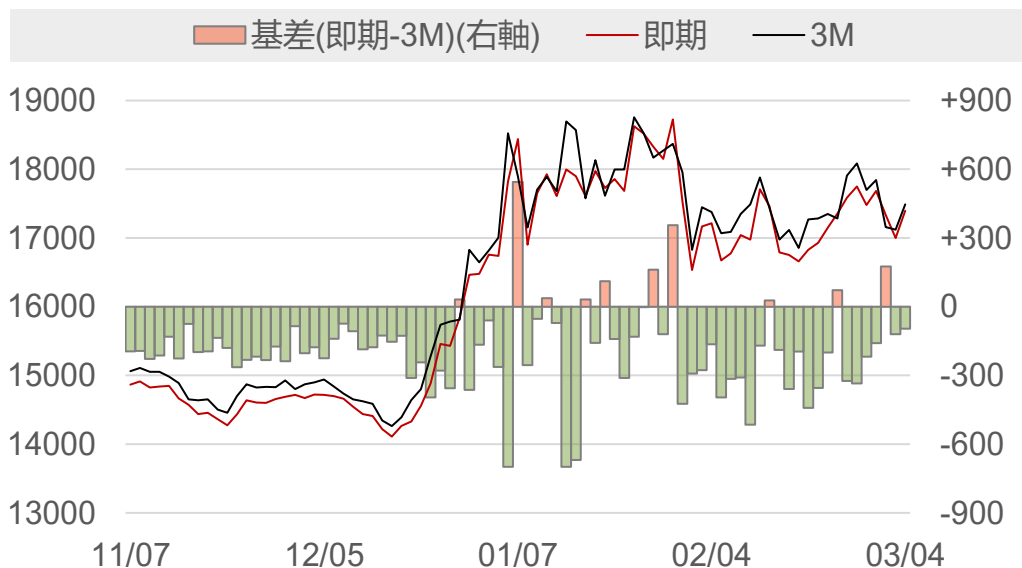
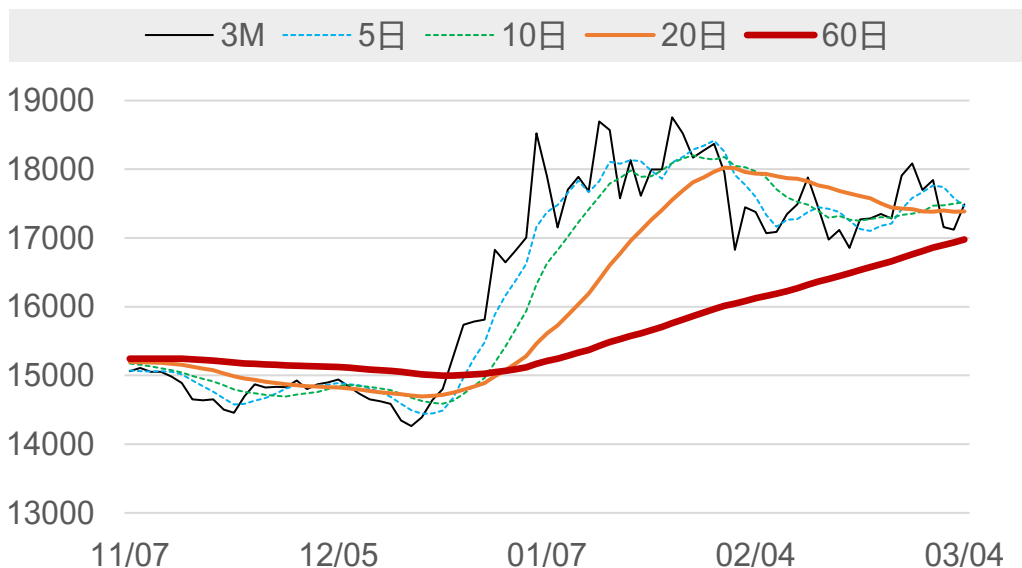
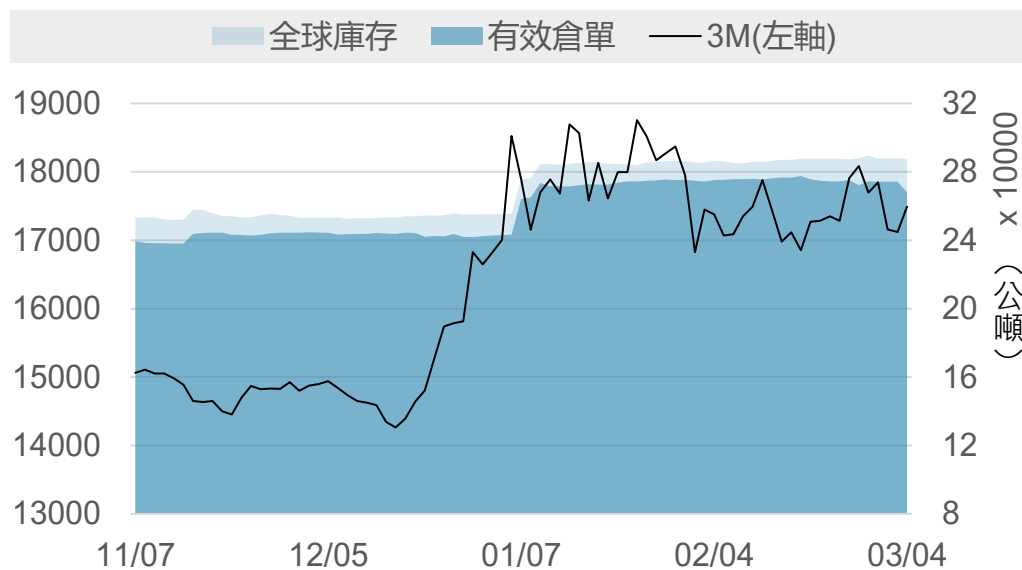
# LME錳

	2026/3/3	2026/3/4	增減	增減%
即期	3287	3282	-5.0	-0.15%
3 M	3269.5	3325.5	+56.0	+1.71%
基差 (即期-3M)	+17.5	-43.5	-61.0	▼
全球庫存(公噸)	95375	95250	-125	▼
有效倉單(公噸)	88575	87275	-1300	▼
註銷倉單(公噸)	6800	7975	+1175	▲
高雄庫存(公噸)	19275	19175	-100	▼
高雄市值(億台幣)	20.03	19.95	-0.08	▼



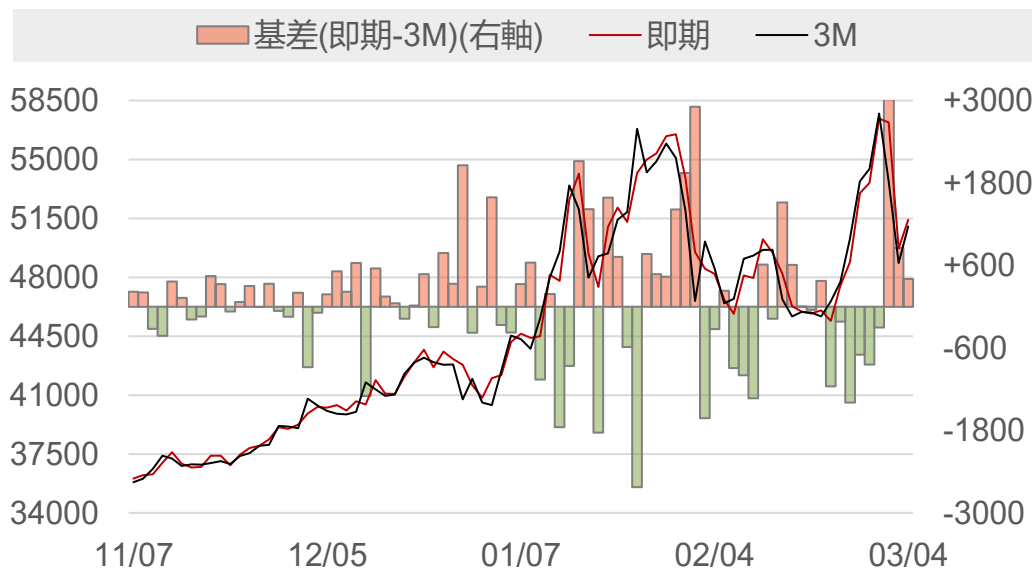
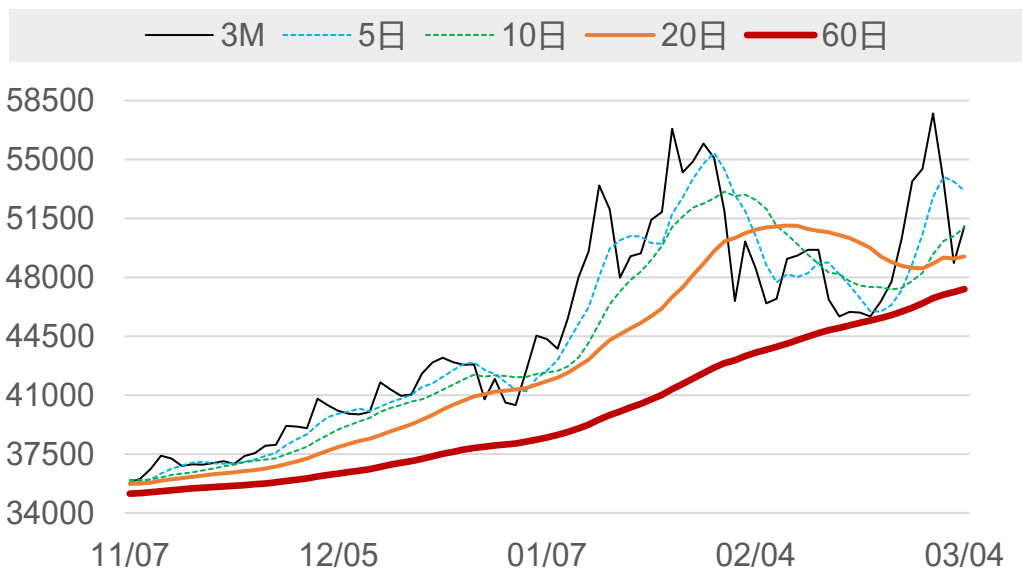
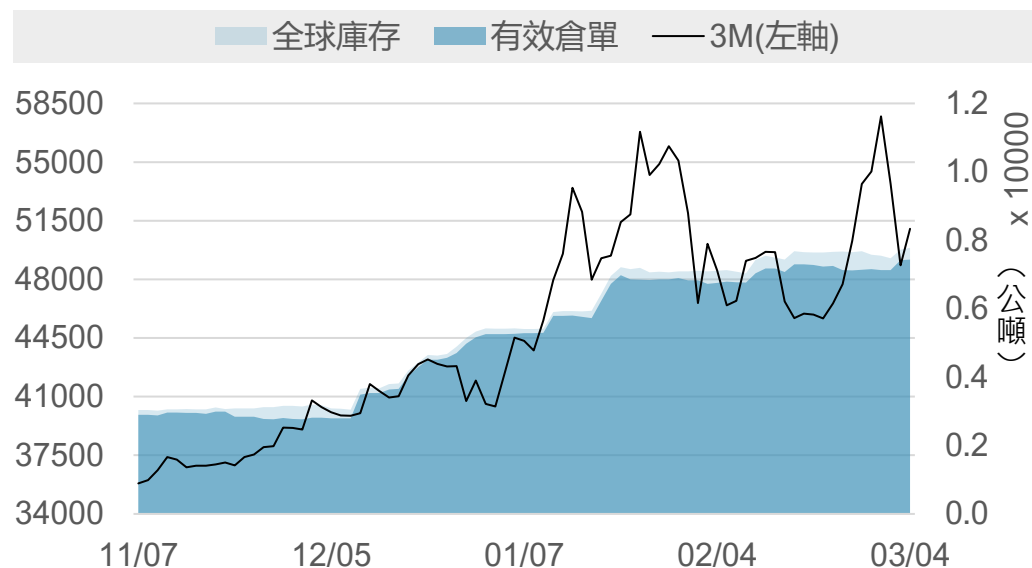
# LME鎳

	2026/3/3	2026/3/4	增減	增減%
即期	17000	17395	+395	+2.32%
3 M	17120	17491	+371	+2.17%
基差 (即期-3M)	-120	-96	+24	▲
全球庫存(公噸)	287976	287550	-426	▼
有效倉單(公噸)	274194	268074	-6120	▼
註銷倉單(公噸)	13782	19476	+5694	▲
高雄庫存(公噸)	66804	66582	-222	▼
高雄市值(億台幣)	358.97	367.09	+8.12	▲



# LME錫

	2026/3/3	2026/3/4	增減	增減%
即期	49700	51425	+1725	+3.47%
3 M	48843	51019	+2176	+4.46%
基差 (即期-3M)	+857	+406	-451	▼
全球庫存(公噸)	7730	7780	+50	▲
有效倉單(公噸)	7420	7435	+15	▲
註銷倉單(公噸)	310	345	+35	▲
高雄庫存(公噸)	25	25	0	-
高雄市值(億台幣)	0.39	0.41	+0.01	▲



## LME銅庫存 (單位: 公噸)

排序	地點	庫存	變動	占全球庫存
1	台灣_高雄	96800	0	37.01%
2	韓國_光陽	57475	+4000	21.98%
3	美國_紐澳良	36450	0	13.94%
4	韓國_釜山	28850	0	11.03%
5	中國香港	11200	0	4.28%
6	美國_巴爾的摩	10825	0	4.14%
7	荷蘭_鹿特丹	9625	-100	3.68%
8	新加坡_新加坡	6125	-50	2.34%
9	德國_漢堡	3275	0	1.25%
10	義大利_里窩那	875	0	0.33%
11	馬來西亞_柔佛	25	0	0.01%
12				
13				
14				
15				
合計		261525	+3850	100%

## LME鋁庫存 (單位: 公噸)

排序	地點	庫存	變動	占全球庫存
1	馬來西亞_巴生	271850	-425	58.95%
2	韓國_光陽	138000	0	29.93%
3	台灣_高雄	45300	0	9.82%
4	荷蘭_鹿特丹	3450	0	0.75%
5	馬來西亞_柔佛	2200	0	0.48%
6	新加坡_新加坡	275	0	0.06%
7	義大利_的里雅斯特	50	0	0.01%
8	美國_巴爾的摩	0	0	0.00%
9				
10				
11				
12				
13				
14				
15				
合計		461125	-425	100%

## LME鉛庫存 (單位: 公噸)

排序	地點	庫存	變動	占全球庫存
1	新加坡_新加坡	285250	0	99.70%
2	義大利_里窩那	450	0	0.16%
3	西班牙_巴塞羅納	275	0	0.10%
4	台灣_高雄	100	0	0.03%
5	義大利_的里雅斯特	25	0	0.01%
6	韓國_釜山	0	0	0.00%
7	韓國_光陽	0	0	0.00%
8				
9				
10				
11				
12				
13				
14				
15				
合計		286100	0	100%

## LME鋅庫存 (單位: 公噸)

排序	地點	庫存	變動	占全球庫存
1	新加坡_新加坡	66950	-25	70.29%
2	台灣_高雄	19175	-100	20.13%
3	中國_香港	8725	0	9.16%
4	馬來西亞_巴生	375	0	0.39%
5	荷蘭_鹿特丹	25	0	0.03%
6				
7				
8				
9				
10				
11				
12				
13				
14				
15				
合計		95250	-125	100%

## LME鎳庫存 (單位: 公噸)

排序	地點	庫存	變動	占全球庫存
1	新加坡_新加坡	83064	0	28.89%
2	韓國_釜山	72018	-204	25.05%
3	台灣_高雄	66582	-222	23.15%
4	荷蘭_鹿特丹	35520	0	12.35%
5	韓國_光陽	16902	0	5.88%
6	馬來西亞_巴生	7620	0	2.65%
7	馬來西亞_柔佛	2886	0	1.00%
8	阿聯_杜拜	1950	0	0.68%
9	中國_香港	900	0	0.31%
10	美國_巴爾的摩	108	0	0.04%
11				
12				
13				
14				
15				
合計		287550	-426	100%

## LME錫庫存 (單位: 公噸)

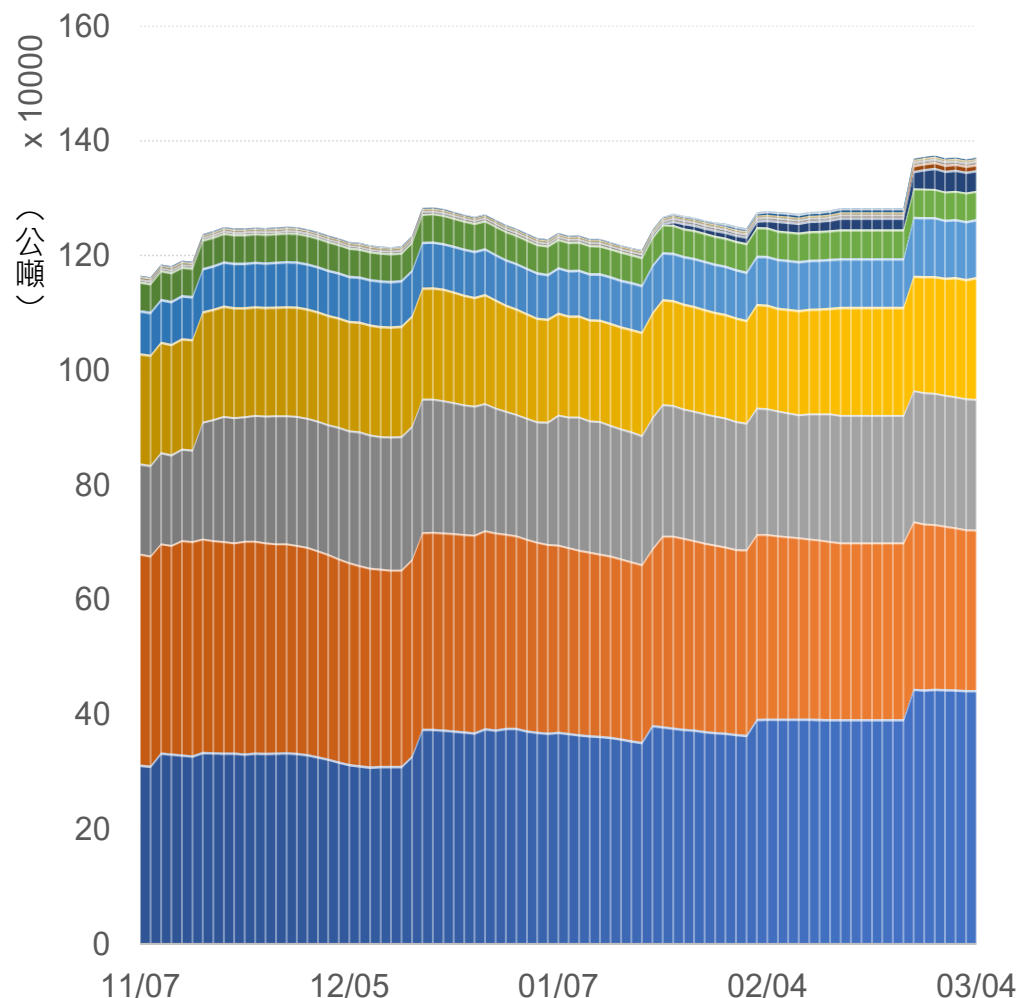
排序	地點	庫存	變動	占全球庫存
1	馬來西亞_巴生港	3035	-10	39.01%
2	中國_香港	2615	0	33.61%
3	新加坡_新加坡	965	0	12.40%
4	荷蘭_鹿特丹	635	-5	8.16%
5	美國_巴爾的摩	335	0	4.31%
6	比利時_安特衛普	70	+70	0.90%
7	西班牙_畢爾巴鄂	65	0	0.84%
8	台灣_高雄	25	0	0.32%
9	義大利_熱那亞	20	-5	0.26%
10	馬來西亞_柔佛	15	0	0.19%
11				
12				
13				
14				
15				
合計		7780	+50	100%

# LME全球前10大港口總庫存 (單位: 公噸)

排序	地點	總庫存	增減	占全球庫存
1	新加坡_新加坡	442629	-75	31.63%
2	馬來西亞_巴生	279845	-425	20.00%
3	台灣_高雄	227982	-322	16.29%
4	韓國_光陽	212377	+4000	15.18%
5	韓國_釜山	100868	-204	7.21%
6	荷蘭_鹿特丹	49255	-105	3.52%
7	美國_紐澳良	36450	0	2.60%
8	美國_巴爾的摩	11268	0	0.81%
9	馬來西亞_柔佛	5126	0	0.37%
10	德國_漢堡	3275	0	0.23%
11	其他	2390	+65	0.17%
合計		1399330	+2924	100%

排序	地點	總庫存	增減	占全球庫存
1	亞洲合計	1270777	+2974	90.81%
2	歐洲合計	52970	-40	3.79%
3	美洲合計	47718	0	3.41%
合計		1399330	+2924	100%

■ 新加坡\_新加坡 ■ 馬來西亞\_巴生 ■ 台灣\_高雄 ■ 韓國\_光陽  
■ 韓國\_釜山 ■ 荷蘭\_鹿特丹 ■ 美國\_紐澳良 ■ 美國\_巴爾的摩  
■ 馬來西亞\_柔佛 ■ 德國\_漢堡 ■ 其他

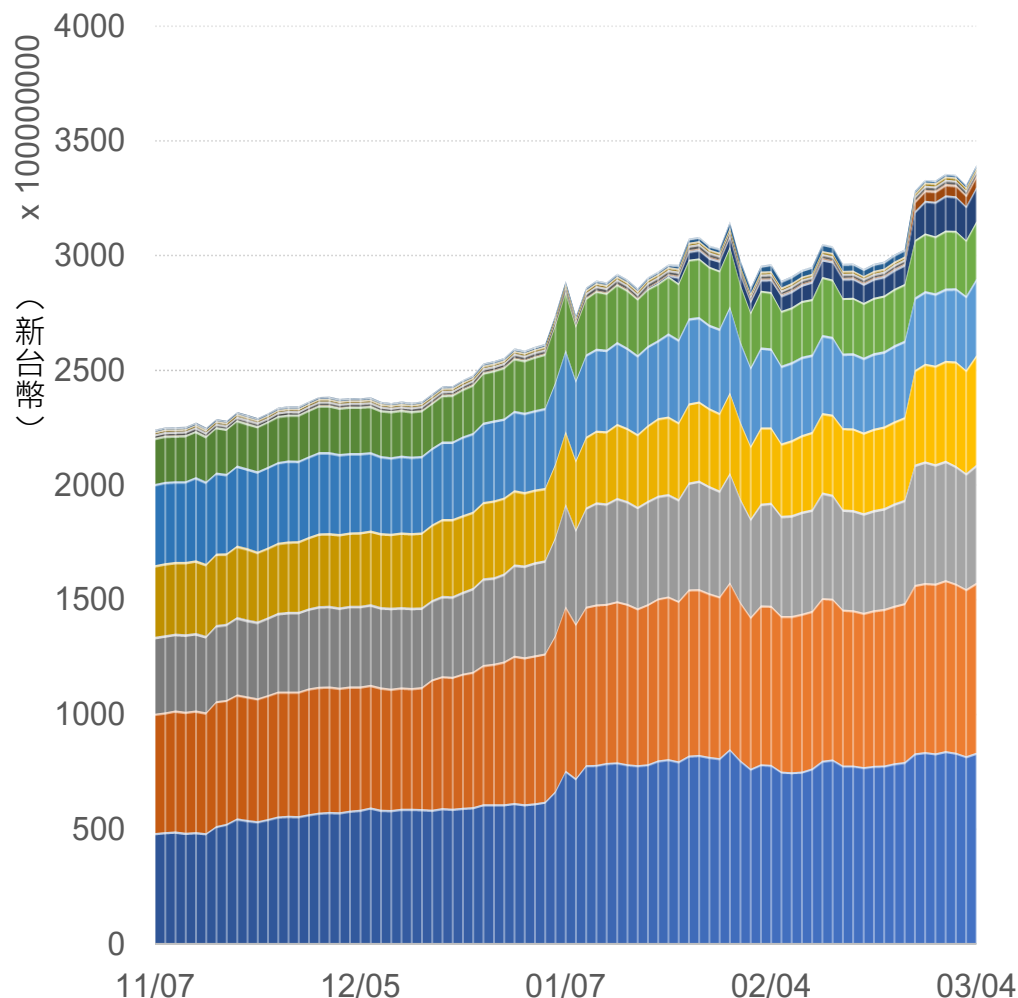


# LME全球前10大港口總庫存市值 (單位：億新台幣)

排序	地點	總庫存市值	增減	占全球市值
1	台灣_高雄	833.63	+15.11	23.47%
2	新加坡_新加坡	740.84	+12.94	20.86%
3	韓國_釜山	515.57	+10.57	14.52%
4	韓國_光陽	477.03	+26.91	13.43%
5	馬來西亞_巴生	333.46	+10.78	9.39%
6	荷蘭_鹿特丹	249.44	+5.52	7.02%
7	美國_紐澳良	149.72	+2.02	4.22%
8	美國_巴爾的摩	50.52	+0.81	1.42%
9	馬來西亞_柔佛	18.61	+0.50	0.52%
10	德國_漢堡	13.45	+0.18	0.38%
11	其他	12.45	+1.35	0.35%
合計		3551.78	+90.71	100%

排序	地點	總庫存市值	增減	占全球市值
1	亞洲合計	2929.88	+77.08	82.49%
2	歐洲合計	264.59	+6.78	7.45%
3	美洲合計	200.25	+2.83	5.64%
合計		3551.78	+90.71	100%

■ 台灣\_高雄    ■ 新加坡\_新加坡    ■ 韓國\_釜山    ■ 韓國\_光陽  
■ 馬來西亞\_巴生    ■ 荷蘭\_鹿特丹    ■ 美國\_紐澳良    ■ 美國\_巴爾的摩  
■ 馬來西亞\_柔佛    ■ 德國\_漢堡    ■ 其他



# 敬語

---

本研究報告純屬研究性質僅供參考，不保證其完整性及精確性，報告內容具時效性，邇後若有變更，本公司將不做預告或主動更新。交易人應審慎考量本身之需求及交易可能衍生之風險，並就交易結果自行負責，本公司恕不負任何法律責任，亦不作任何保證。未經本公司授權，禁止以任何形式複製、轉載或節錄。

永豐期貨股份有限公司 | 台北市重慶南路一段2號8樓 | 02-2381-1799 | 114年金管期總字第010號 | 顧問事業部