



LME

基本金屬日報

2026年1月22日 永豐期貨顧問事業部編制

LME 3M收盤行情

商品	價格	增減	增減%	今年以來	0% (52週低)	↔	100% (52週高)
銅	12810	+56.5	+0.44%	+46.10%			
鋁	3115	+7.5	+0.24%	+22.09%			
鉛	2022	-6.5	-0.32%	+3.59%			
鋅	3175.5	+2.5	+0.08%	+6.61%			
鎳	17996	+382	+2.17%	+17.41%			
錫	51417	+2005	+4.06%	+76.79%			

LME全球庫存 (單位: 公噸)

商品	全球庫存	有效倉單	註銷倉單	註銷倉單佔比%
銅	159400 (+3100)	112575 (+4075)	46825 (-975)	29.38% (-1.21%)
鋁	507175 (+24175)	478375 (+26125)	28800 (-1950)	5.68% (-0.69%)
鉛	222650 (-2925)	187075 (-425)	35575 (-2500)	15.98% (-0.90%)
鋅	111850 (-450)	102875 (-1700)	8975 (+1250)	8.02% (+1.15%)
鎳	284664 (-72)	273750 (+1164)	10914 (-1236)	3.83% (-0.43%)
錫	7210 (+250)	6980 (+250)	230 (0)	3.19% (-0.11%)

LME高雄港庫存 (單位: 公噸、億新台幣)

商品	高雄港庫存	有效倉單	註銷倉單	註銷占比%	佔全球庫存%	市值
銅	82150 (+525)	57200 (+1875)	24950 (-1350)	30.37% (-1.85%)	51.54% (-0.69%)	335.07 (-1.83)
鋁	45300 (0)	45300 (0)	0 (0)	0 (0)	8.93% (-0.45%)	44.59 (-0.32)
鉛	4500 (-1425)	100 (0)	4400 (-1425)	97.78% (-0.53%)	2.02% (-0.61%)	2.83 (-0.89)
鋅	26950 (-50)	22975 (0)	3975 (-50)	14.75% (-0.16%)	24.09% (+0.05%)	26.87 (-0.04)
鎳	70080 (+1074)	64104 (+1164)	5976 (-90)	8.53% (-0.26%)	24.62% (+0.38%)	395.75 (+9.15)
錫	25 (0)	25 (0)	0 (0)	0 (0)	0.35% (-0.01%)	0.41 (+0.01)

高雄港總庫存

229005
+124

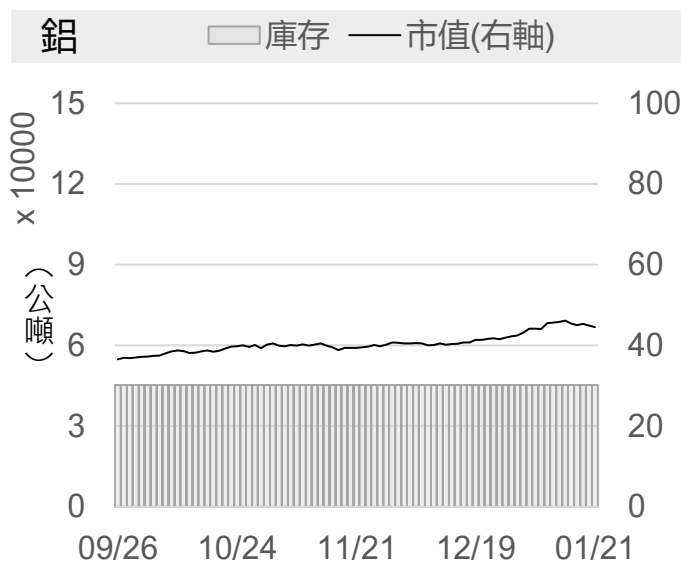
高雄港總市值

805.52
+6.08

新台幣匯率

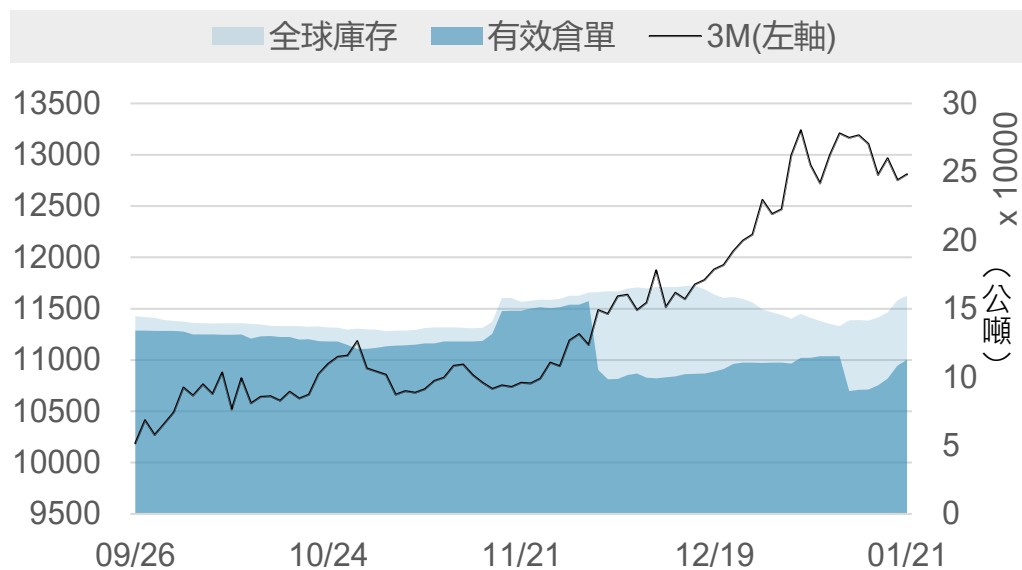
31.628
+0.020

LME高雄港庫存與市值變化走勢圖 (單位：公噸、億新台幣)



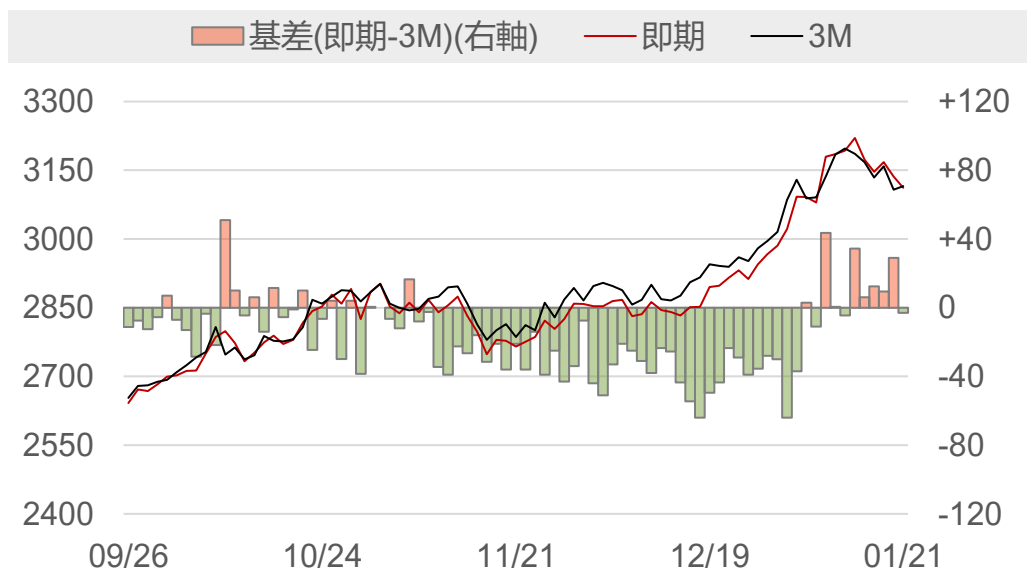
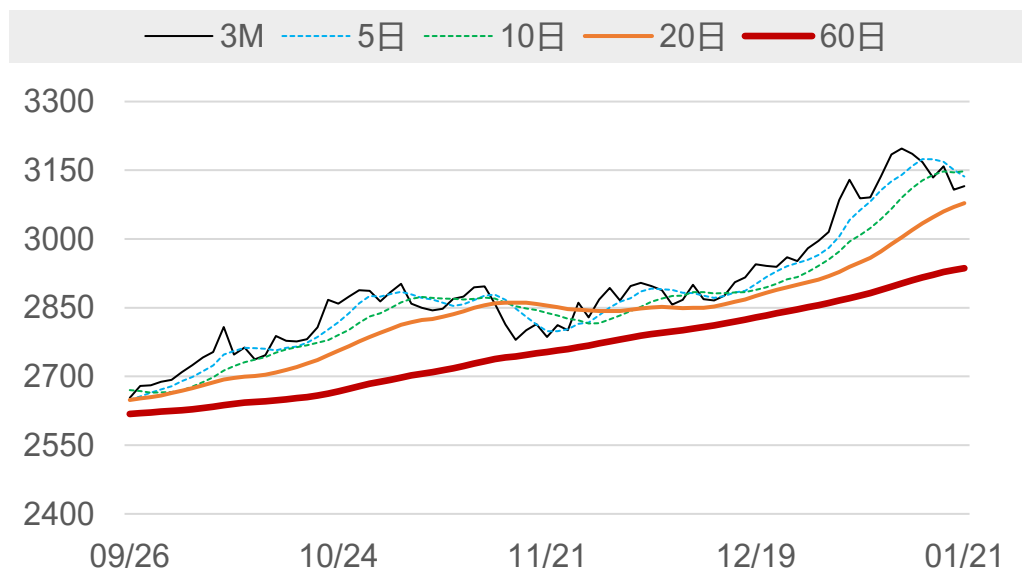
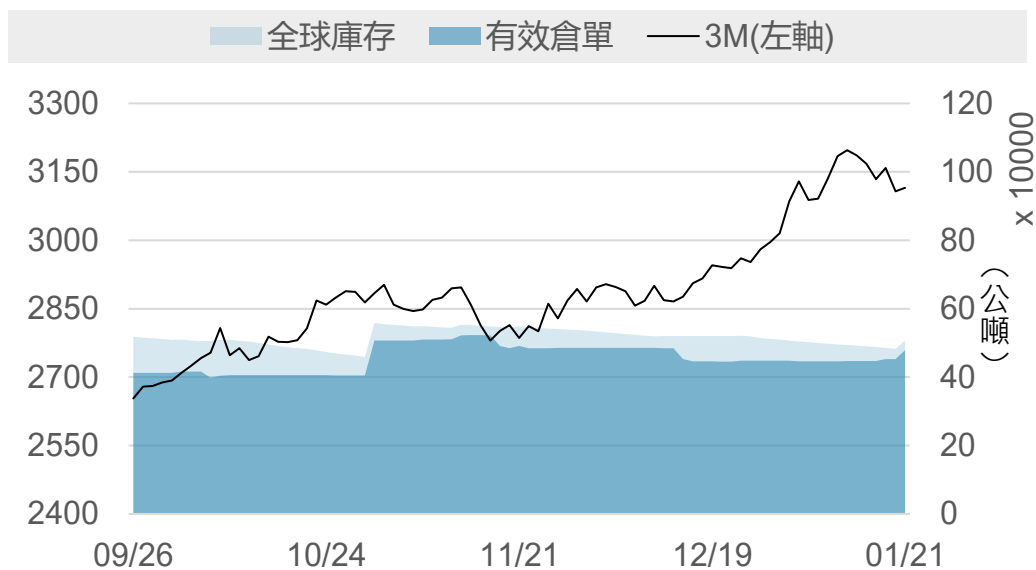
LME銅

	2026/1/20	2026/1/21	增減	增減%
即期	13058	12896	-162.0	-1.24%
3 M	12753.5	12810	+56.5	+0.44%
基差 (即期-3M)	+304.5	+86.0	-218.5	▼
全球庫存(公噸)	156300	159400	+3100	▲
有效倉單(公噸)	108500	112575	+4075	▲
註銷倉單(公噸)	47800	46825	-975	▼
高雄庫存(公噸)	81625	82150	+525	▲
高雄市值(億台幣)	336.90	335.07	-1.83	▼



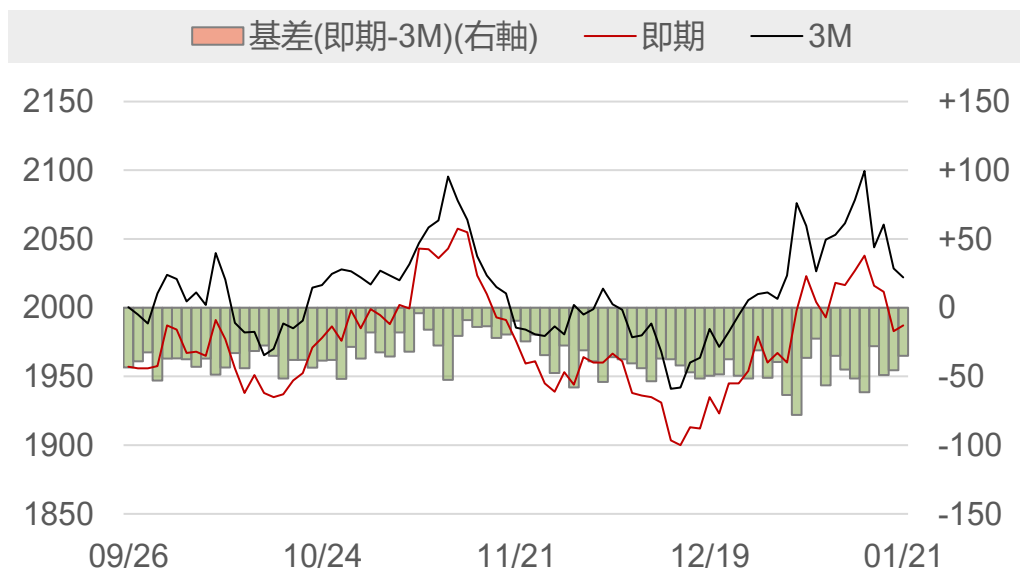
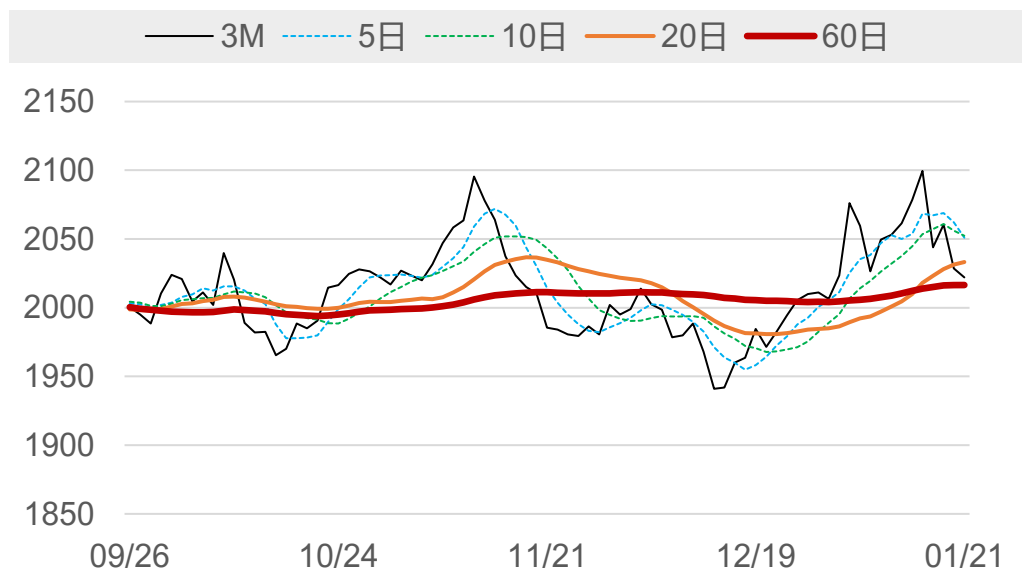
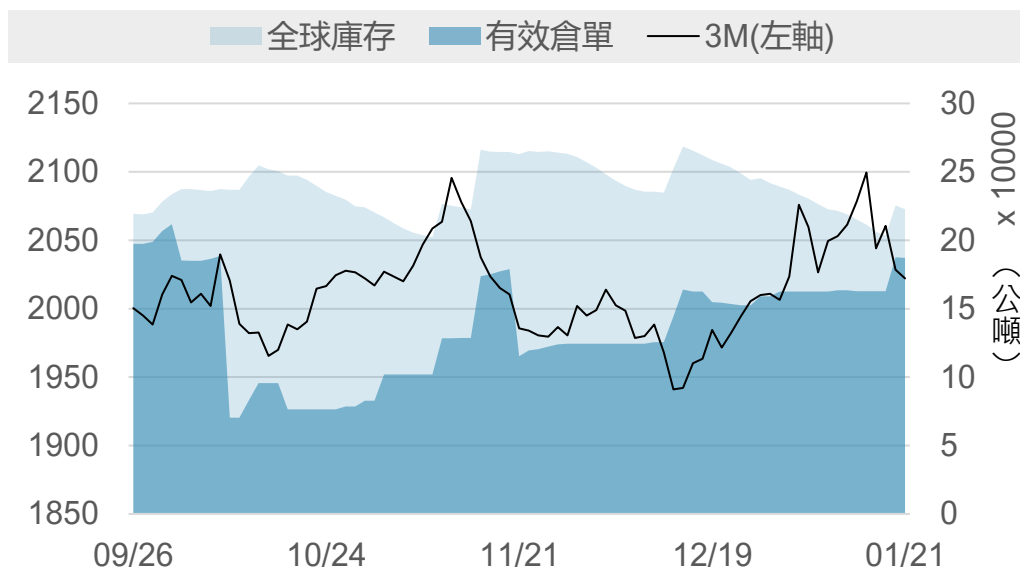
LME鋁

	2026/1/20	2026/1/21	增減	增減%
即期	3136.5	3112	-24.5	-0.78%
3 M	3107.5	3115	+7.5	+0.24%
基差 (即期-3M)	+29.0	-3.0	-32.0	▼
全球庫存(公噸)	483000	507175	+24175	▲
有效倉單(公噸)	452250	478375	+26125	▲
註銷倉單(公噸)	30750	28800	-1950	▼
高雄庫存(公噸)	45300	45300	0	-
高雄市值(億台幣)	44.91	44.59	-0.32	▼



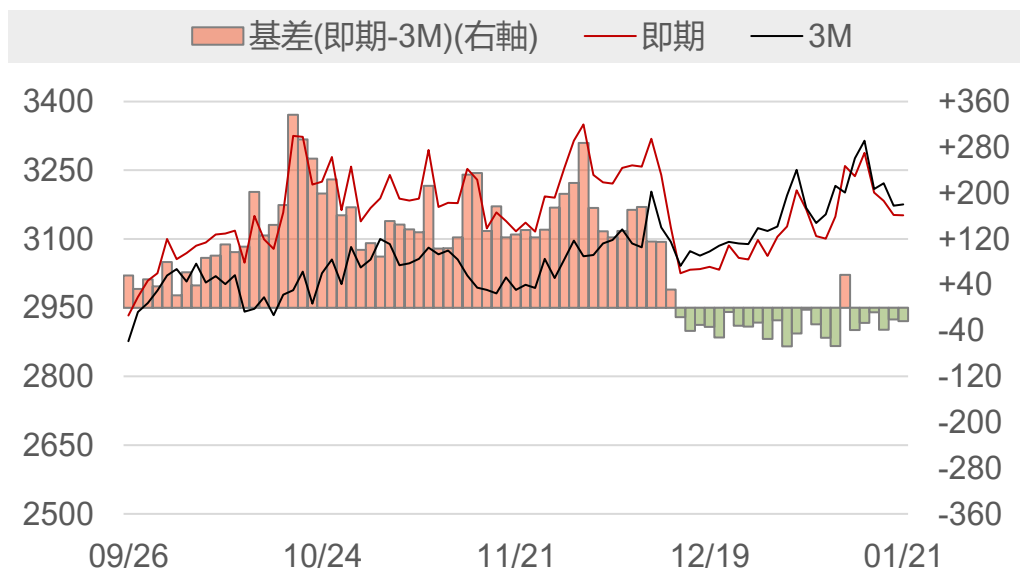
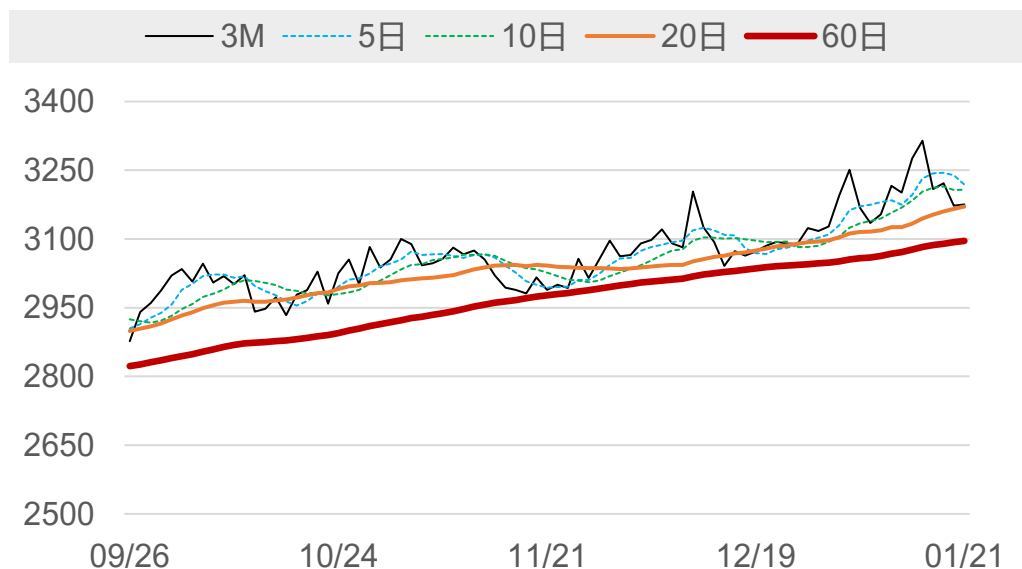
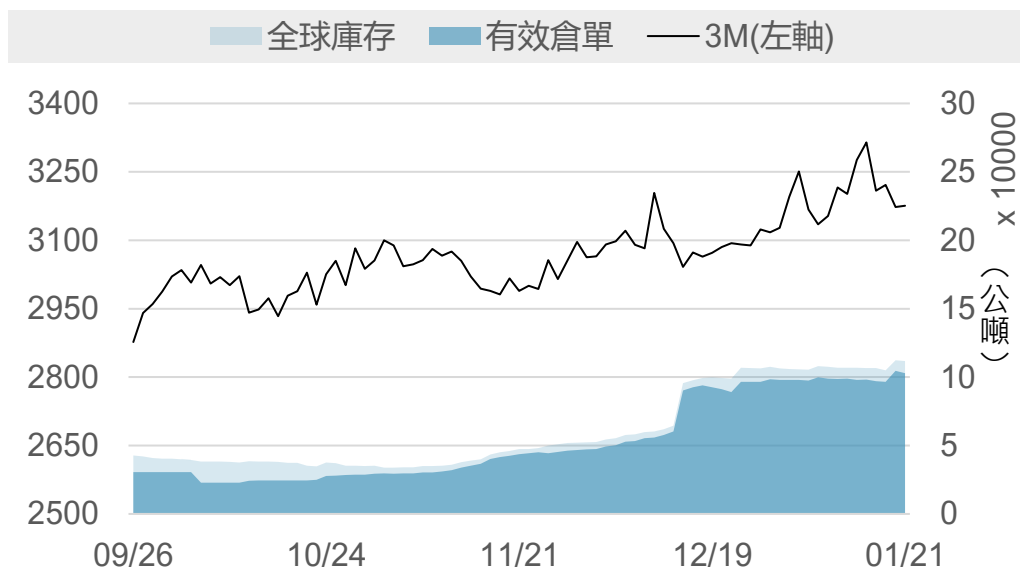
LME鉛

	2026/1/20	2026/1/21	增減	增減%
即期	1983	1987	+4.0	+0.20%
3 M	2028.5	2022	-6.5	-0.32%
基差 (即期-3M)	-45.5	-35.0	+10.5	▲
全球庫存(公噸)	225575	222650	-2925	▼
有效倉單(公噸)	187500	187075	-425	▼
註銷倉單(公噸)	38075	35575	-2500	▼
高雄庫存(公噸)	5925	4500	-1425	▼
高雄市值(億台幣)	3.71	2.83	-0.89	▼



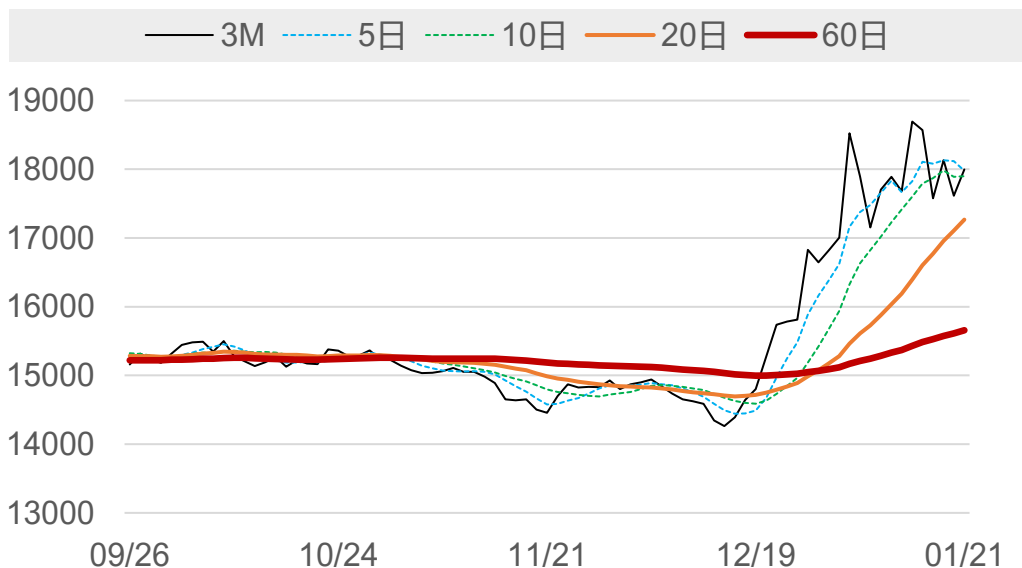
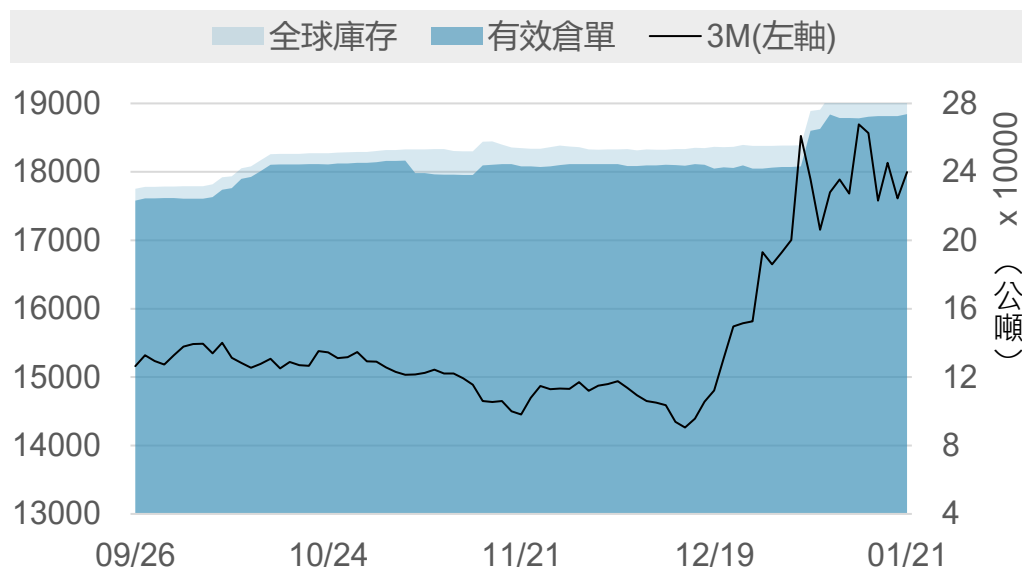
LME 鋅

	2026/1/20	2026/1/21	增減	增減%
即期	3152.5	3152	-0.5	-0.02%
3 M	3173	3175.5	+2.5	+0.08%
基差 (即期-3M)	-20.5	-23.5	-3.0	▼
全球庫存(公噸)	112300	111850	-450	▼
有效倉單(公噸)	104575	102875	-1700	▼
註銷倉單(公噸)	7725	8975	+1250	▲
高雄庫存(公噸)	27000	26950	-50	▼
高雄市值(億台幣)	26.90	26.87	-0.04	▼



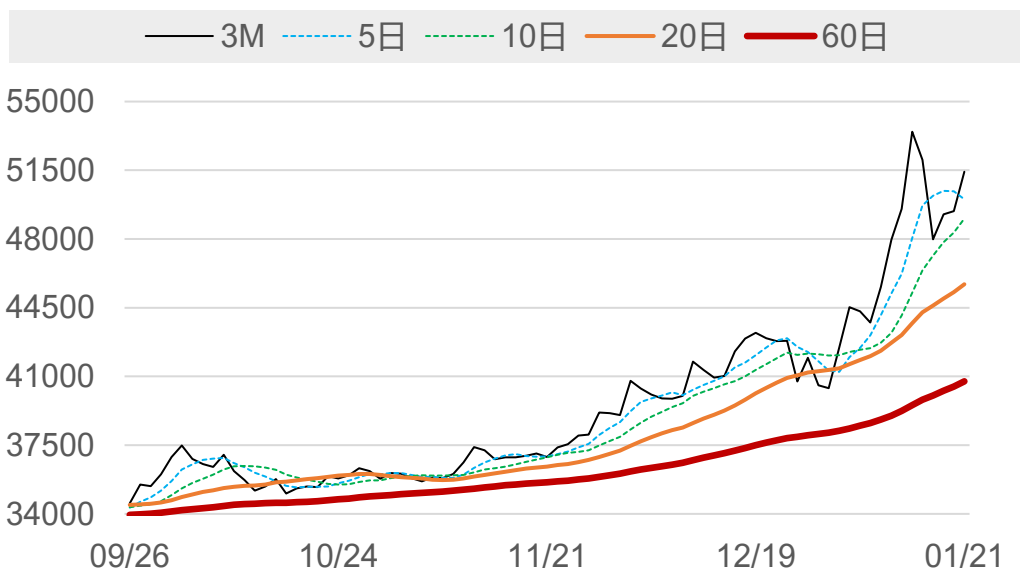
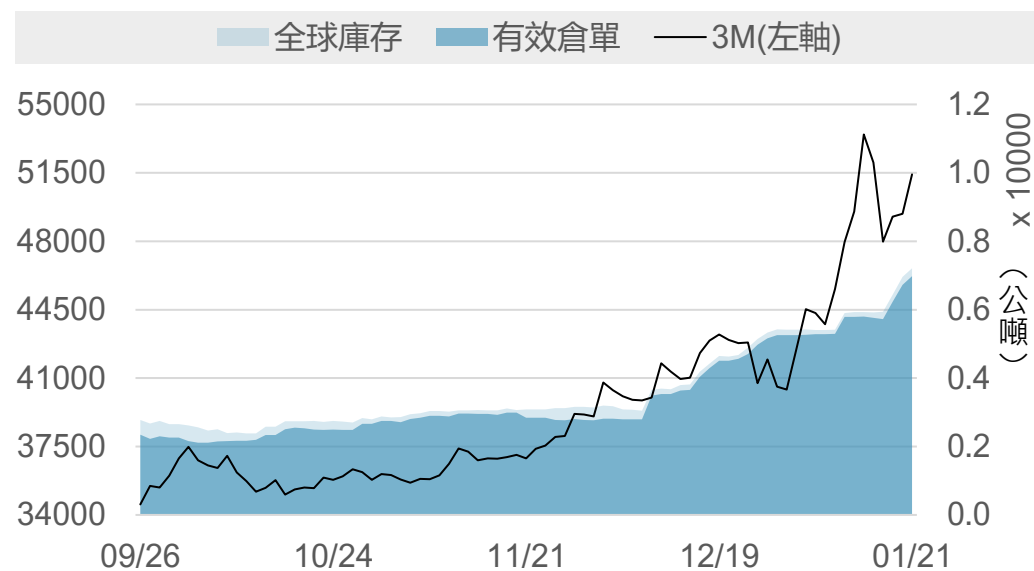
LME鎳

	2026/1/20	2026/1/21	增減	增減%
即期	17725	17855	+130	+0.73%
3 M	17614	17996	+382	+2.17%
基差 (即期-3M)	+111	-141	-252	▼
全球庫存(公噸)	284736	284664	-72	▼
有效倉單(公噸)	272586	273750	+1164	▲
註銷倉單(公噸)	12150	10914	-1236	▼
高雄庫存(公噸)	69006	70080	+1074	▲
高雄市值(億台幣)	386.61	395.75	+9.15	▲



LME錫

	2026/1/20	2026/1/21	增減	增減%
即期	51000	52140	+1140	+2.24%
3 M	49412	51417	+2005	+4.06%
基差 (即期-3M)	+1588	+723	-865	▼
全球庫存(公噸)	6960	7210	+250	▲
有效倉單(公噸)	6730	6980	+250	▲
註銷倉單(公噸)	230	230	0	-
高雄庫存(公噸)	25	25	0	-
高雄市值(億台幣)	0.40	0.41	+0.01	▲



LME銅庫存 (單位: 公噸)

排序	地點	庫存	變動	占全球庫存
1	台灣_高雄	82150	+525	51.54%
2	韓國_光陽	28525	+400	17.90%
3	中國香港	15450	+800	9.69%
4	荷蘭_鹿特丹	10400	-125	6.52%
5	韓國_釜山	10300	0	6.46%
6	新加坡_新加坡	7075	+550	4.44%
7	德國_漢堡	3075	0	1.93%
8	美國_紐澳良	1525	+200	0.96%
9	義大利_里窩那	875	+750	0.55%
10	馬來西亞_柔佛	25	0	0.02%
11				
12				
13				
14				
15				
合計		159400	+3100	100%

LME鋁庫存 (單位: 公噸)

排序	地點	庫存	變動	占全球庫存
1	馬來西亞_巴生	315950	+24175	62.30%
2	韓國_光陽	139950	0	27.59%
3	台灣_高雄	45300	0	8.93%
4	荷蘭_鹿特丹	3450	0	0.68%
5	馬來西亞_柔佛	2200	0	0.43%
6	新加坡_新加坡	275	0	0.05%
7	義大利_的里雅斯特	50	0	0.01%
8	美國_巴爾的摩	0	0	0.00%
9				
10				
11				
12				
13				
14				
15				
合計		507175	+24175	100%

LME鉛庫存 (單位: 公噸)

排序	地點	庫存	變動	占全球庫存
1	新加坡_新加坡	217125	-1500	97.52%
2	台灣_高雄	4500	-1425	2.02%
3	義大利_里窩那	925	0	0.42%
4	西班牙_畢爾巴鄂	50	0	0.02%
5	義大利_的里雅斯特	25	0	0.01%
6	西班牙_巴塞羅納	25	0	0.01%
7	韓國_釜山	0	0	0.00%
8				
9				
10				
11				
12				
13				
14				
15				
合計		222650	-2925	100%

LME鋅庫存 (單位: 公噸)

排序	地點	庫存	變動	占全球庫存
1	新加坡_新加坡	74075	-350	66.23%
2	台灣_高雄	26950	-50	24.09%
3	馬來西亞_巴生	8575	0	7.67%
4	中國_香港	2225	-50	1.99%
5	荷蘭_鹿特丹	25	0	0.02%
6				
7				
8				
9				
10				
11				
12				
13				
14				
15				
合計		111850	-450	100%

LME鎳庫存 (單位: 公噸)

排序	地點	庫存	變動	占全球庫存
1	新加坡_新加坡	80400	-612	28.24%
2	韓國_釜山	71664	-534	25.17%
3	台灣_高雄	70080	+1074	24.62%
4	荷蘭_鹿特丹	34122	0	11.99%
5	韓國_光陽	14934	0	5.25%
6	馬來西亞_巴生	7620	0	2.68%
7	馬來西亞_柔佛	2886	0	1.01%
8	阿聯_杜拜	1950	0	0.69%
9	中國_香港	900	0	0.32%
10	美國_巴爾的摩	108	0	0.04%
11				
12				
13				
14				
15				
合計		284664	-72	100%

LME錫庫存 (單位: 公噸)

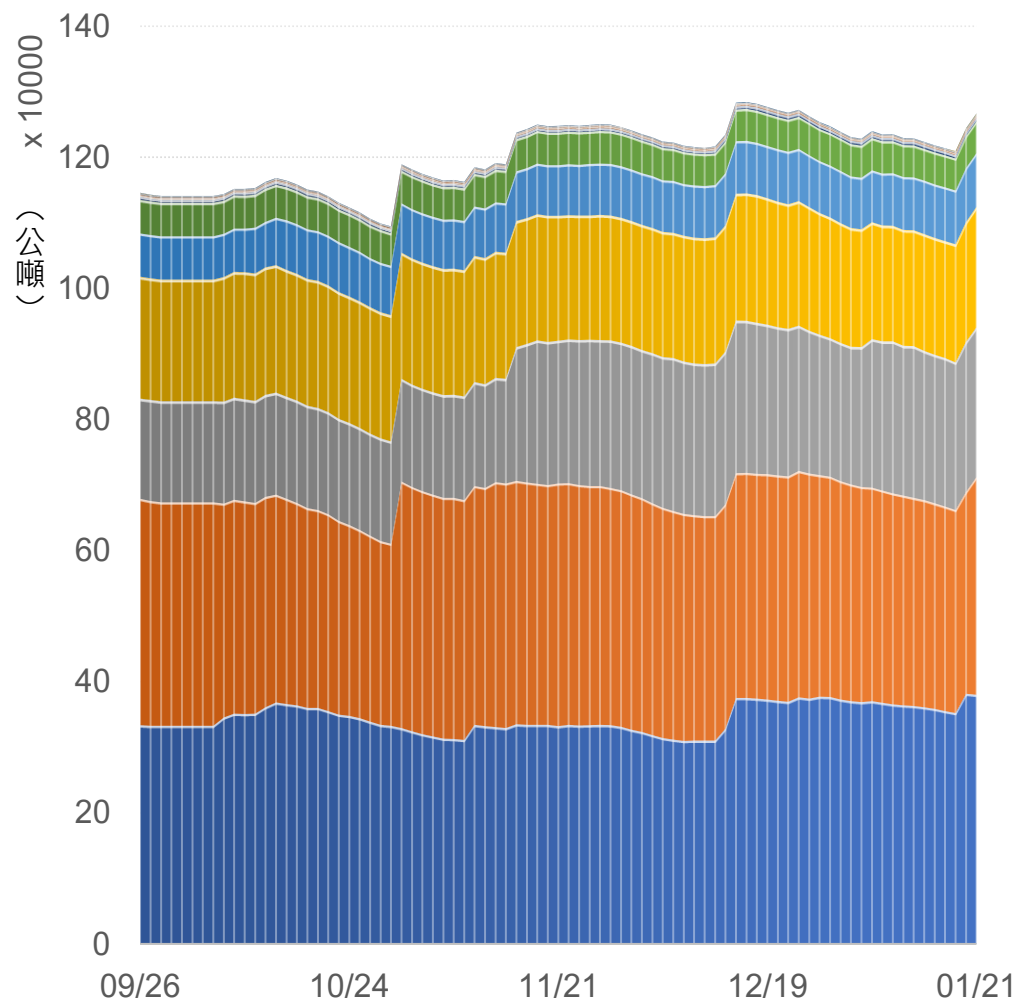
排序	地點	庫存	變動	占全球庫存
1	馬來西亞_巴生港	2950	+250	40.92%
2	中國_香港	2500	0	34.67%
3	新加坡_新加坡	925	0	12.83%
4	荷蘭_鹿特丹	560	0	7.77%
5	美國_巴爾的摩	160	0	2.22%
6	西班牙_畢爾巴鄂	75	0	1.04%
7	台灣_高雄	25	0	0.35%
8	馬來西亞_柔佛	15	0	0.21%
9				
10				
11				
12				
13				
14				
15				
合計		7210	+250	100%

LME全球前10大港口總庫存 (單位: 公噸)

排序	地點	總庫存	增減	占全球庫存
1	新加坡_新加坡	379875	-1912	29.38%
2	馬來西亞_巴生	332145	+24175	25.69%
3	台灣_高雄	229005	+124	17.71%
4	韓國_光陽	183409	+400	14.19%
5	韓國_釜山	81964	-534	6.34%
6	荷蘭_鹿特丹	48557	-125	3.76%
7	馬來西亞_柔佛	5126	0	0.40%
8	德國_漢堡	3075	0	0.24%
9	阿聯_杜拜	1950	0	0.15%
10	美國_紐澳良	1525	+200	0.12%
11	其他	418	0	0.03%
合計		1292949	+24078	100%

排序	地點	總庫存	增減	占全球庫存
1	亞洲合計	1213474	+22253	93.85%
2	歐洲合計	51782	-125	4.00%
3	美洲合計	1793	+200	0.14%
合計		1292949	+24078	100%

■ 新加坡_新加坡 ■ 馬來西亞_巴生 ■ 台灣_高雄 ■ 韓國_光陽
■ 韓國_釜山 ■ 荷蘭_鹿特丹 ■ 馬來西亞_柔佛 ■ 德國_漢堡
■ 阿聯_杜拜 ■ 美國_紐澳良 ■ 其他

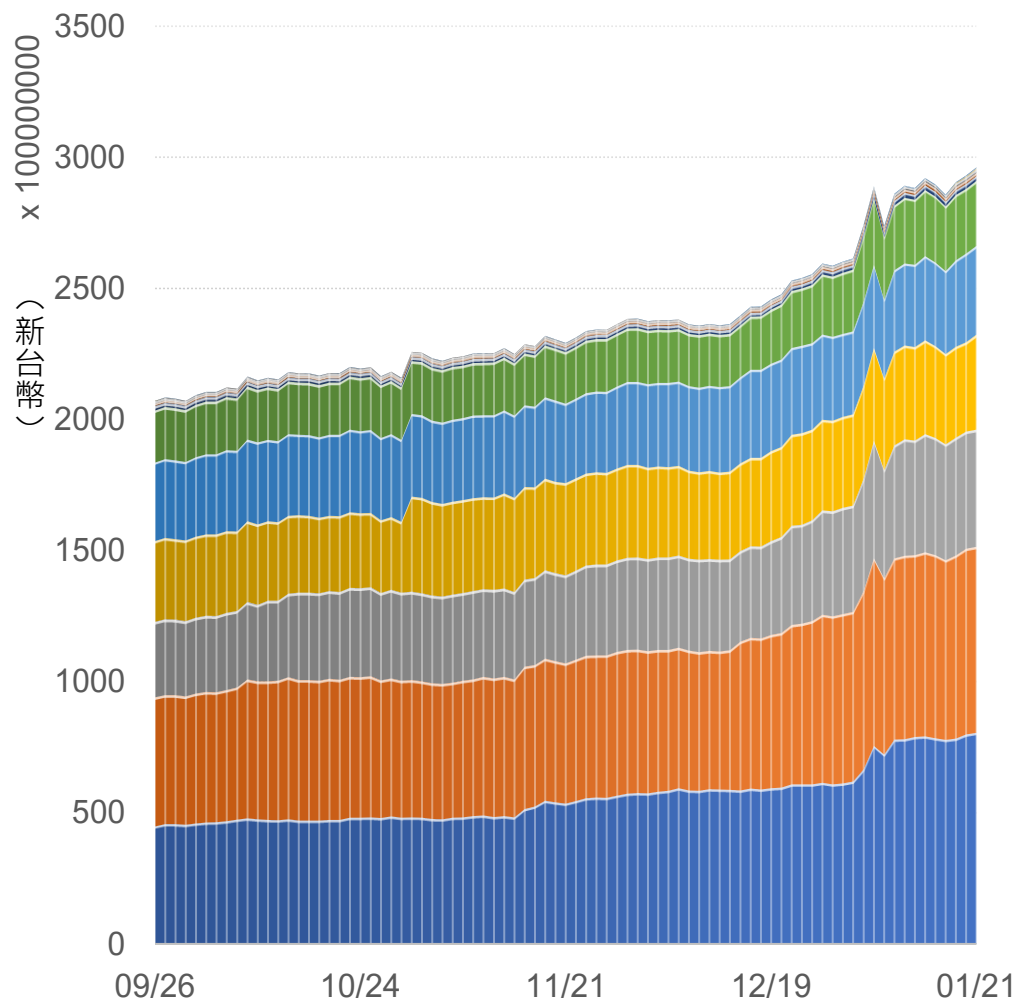


LME全球前10大港口總庫存市值 (單位：億新台幣)

排序	地點	總庫存市值	增減	占全球市值
1	台灣_高雄	805.52	+6.08	25.76%
2	新加坡_新加坡	708.71	+1.54	22.66%
3	韓國_釜山	446.71	-0.29	14.28%
4	馬來西亞_巴生	362.56	+22.06	11.59%
5	韓國_光陽	338.43	-0.07	10.82%
6	荷蘭_鹿特丹	247.77	+0.69	7.92%
7	馬來西亞_柔佛	18.81	+0.12	0.60%
8	德國_漢堡	12.54	-0.15	0.40%
9	阿聯_杜拜	11.01	+0.09	0.35%
10	美國_紐澳良	6.22	+0.75	0.20%
11	其他	3.36	+0.06	0.11%
合計		3127.22	+42.55	100%

排序	地點	總庫存市值	增減	占全球市值
1	亞洲合計	2691.75	+29.53	86.07%
2	歐洲合計	260.42	+0.54	8.33%
3	美洲合計	9.47	+0.82	0.30%
合計		3127.22	+42.55	100%

■ 台灣_高雄 ■ 新加坡_新加坡 ■ 韓國_釜山 ■ 馬來西亞_巴生
■ 韓國_光陽 ■ 荷蘭_鹿特丹 ■ 馬來西亞_柔佛 ■ 德國_漢堡
■ 阿聯_杜拜 ■ 美國_紐澳良 ■ 其他



敬語

本研究報告純屬研究性質僅供參考，不保證其完整性及精確性，報告內容具時效性，邇後若有變更，本公司將不做預告或主動更新。交易人應審慎考量本身之需求及交易可能衍生之風險，並就交易結果自行負責，本公司恕不負任何法律責任，亦不作任何保證。未經本公司授權，禁止以任何形式複製、轉載或節錄。

永豐期貨股份有限公司 | 台北市重慶南路一段2號8樓 | 02-2381-1799 | 114年金管期總字第010號 | 顧問事業部