



LME

基本金屬日報

2026年1月20日 永豐期貨顧問事業部編制

LME 3M收盤行情

商品	價格	增減	增減%	今年以來	0% (52週低)	↔	100% (52週高)
銅	12965.5	+162.5	+1.27%	+47.87%			
鋁	3158.5	+24.5	+0.78%	+23.79%			
鉛	2060.5	+16.5	+0.81%	+5.56%			
鋅	3221.5	+12.5	+0.39%	+8.16%			
鎳	18133	+555	+3.16%	+18.30%			
錫	49258	+1276	+2.66%	+69.37%			

LME全球庫存 (單位: 公噸)

商品	全球庫存	有效倉單	註銷倉單	註銷倉單佔比%
銅	147425 (+3850)	98875 (+4875)	48550 (-1025)	32.93% (-1.60%)
鋁	485000 (-3000)	452250 (+5675)	32750 (-8675)	6.75% (-1.74%)
鉛	203500 (-2850)	162675 (0)	40825 (-2850)	20.06% (-1.10%)
鋅	105050 (-1475)	96525 (-400)	8525 (-1075)	8.12% (-0.90%)
鎳	285708 (-24)	272586 (-48)	13122 (+24)	4.59% (+0.01%)
錫	6440 (+505)	6225 (+500)	215 (+5)	3.34% (-0.20%)

LME高雄港庫存 (單位: 公噸、億新台幣)

商品	高雄港庫存	有效倉單	註銷倉單	註銷占比%	佔全球庫存%	市值
銅	76125 (-875)	49325 (0)	26800 (-875)	35.21% (-0.74%)	51.64% (-1.99%)	312.60 (-3.41)
鋁	45300 (0)	45300 (0)	0 (0)	0 (0)	9.34% (+0.06%)	45.33 (+0.33)
鉛	7175 (-425)	100 (0)	7075 (-425)	98.61% (-0.08%)	3.53% (-0.16%)	4.56 (-0.28)
鋅	27150 (-225)	22975 (0)	4175 (-225)	15.38% (-0.70%)	25.84% (+0.15%)	27.30 (-0.37)
鎳	69192 (0)	62940 (0)	6252 (0)	9.04% (0)	24.22% (+0.00%)	392.89 (+8.20)
錫	25 (0)	25 (0)	0 (0)	0 (0)	0.39% (-0.03%)	0.37 (-0.02)

高雄港總庫存

224967
-1525

高雄港總市值

783.06
+4.46

新台幣匯率

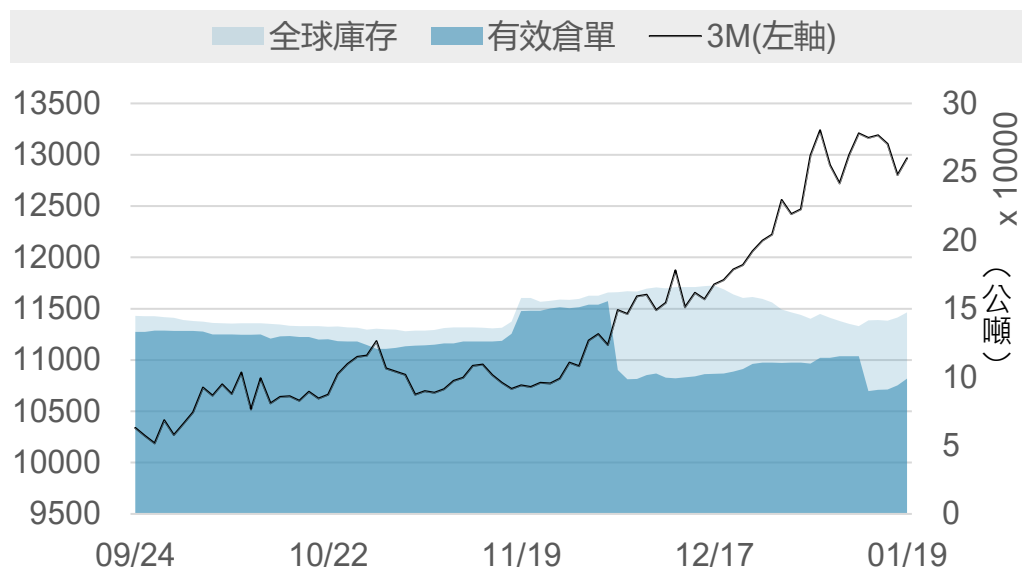
31.590
+0.018

LME高雄港庫存與市值變化走勢圖 (單位：公噸、億新台幣)



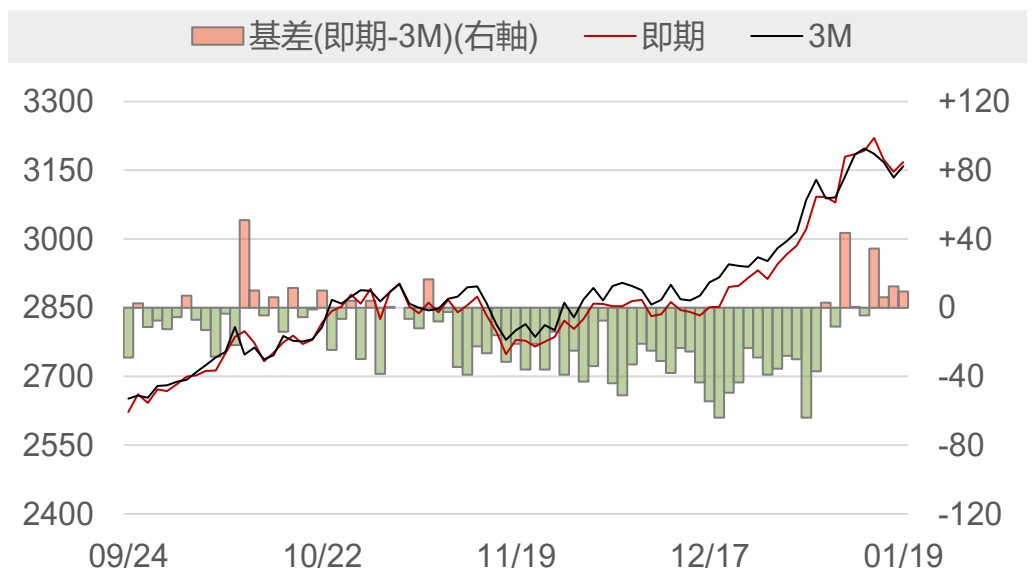
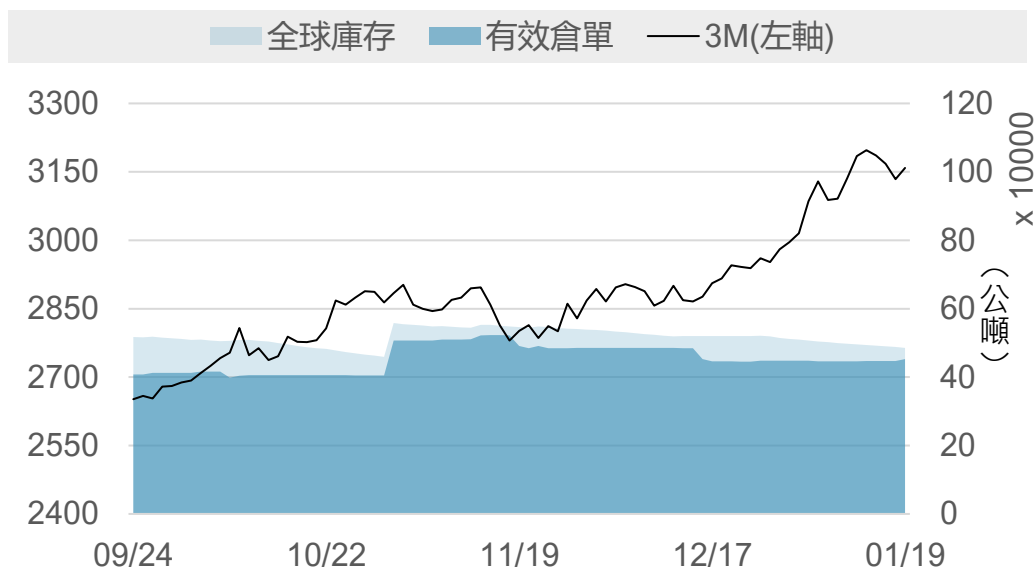
LME銅

	2026/1/16	2026/1/19	增減	增減%
即期	12999	12999	0	0
3 M	12803	12965.5	+162.5	+1.27%
基差 (即期-3M)	+196.0	+33.5	-162.5	▼
全球庫存(公噸)	143575	147425	+3850	▲
有效倉單(公噸)	94000	98875	+4875	▲
註銷倉單(公噸)	49575	48550	-1025	▼
高雄庫存(公噸)	77000	76125	-875	▼
高雄市值(億台幣)	316.01	312.60	-3.41	▼



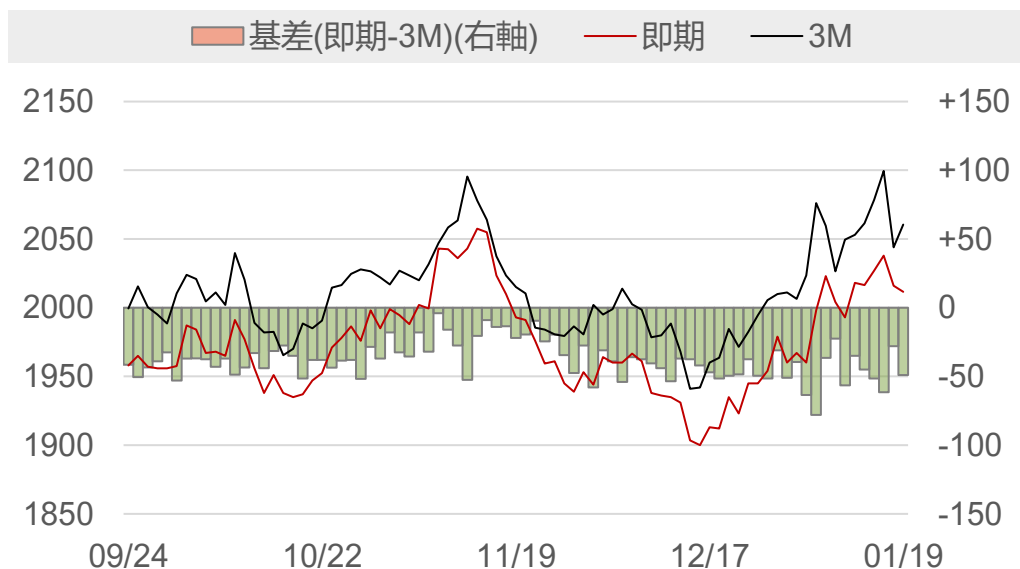
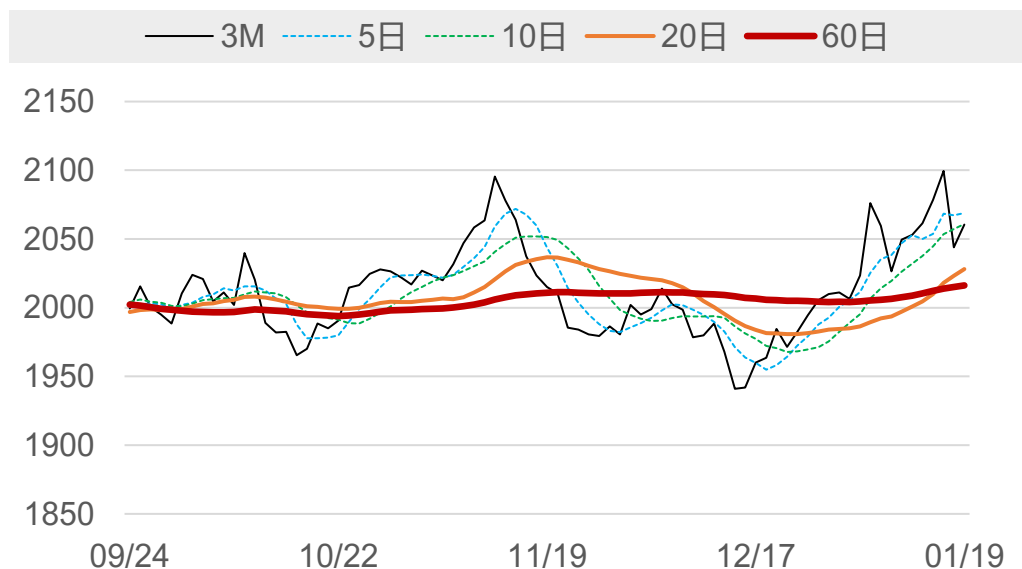
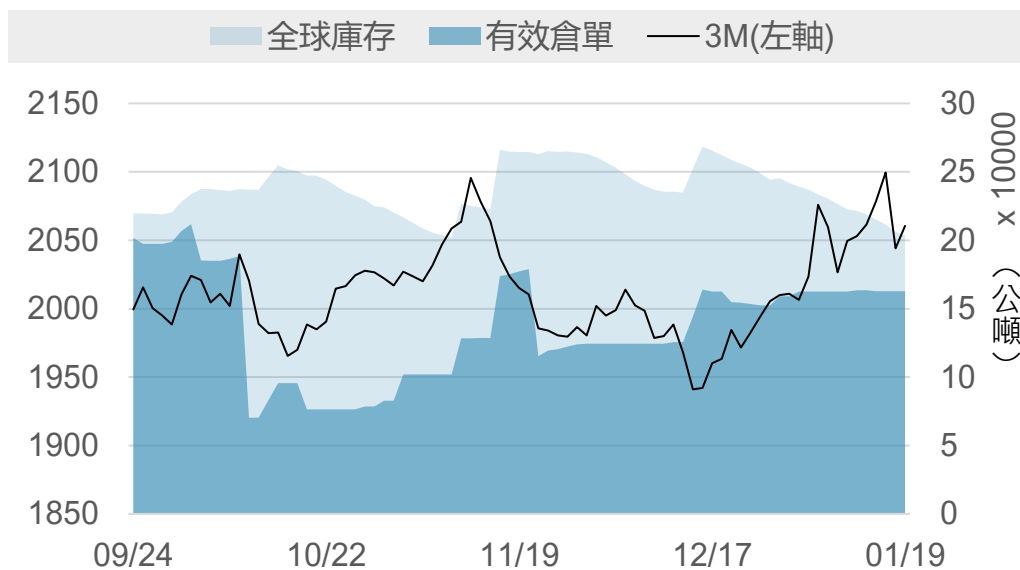
LME鋁

	2026/1/16	2026/1/19	增減	增減%
即期	3146.5	3168	+21.5	+0.68%
3 M	3134	3158.5	+24.5	+0.78%
基差 (即期-3M)	+12.5	+9.5	-3.0	▼
全球庫存(公噸)	488000	485000	-3000	▼
有效倉單(公噸)	446575	452250	+5675	▲
註銷倉單(公噸)	41425	32750	-8675	▼
高雄庫存(公噸)	45300	45300	0	-
高雄市值(億台幣)	45.00	45.33	+0.33	▲



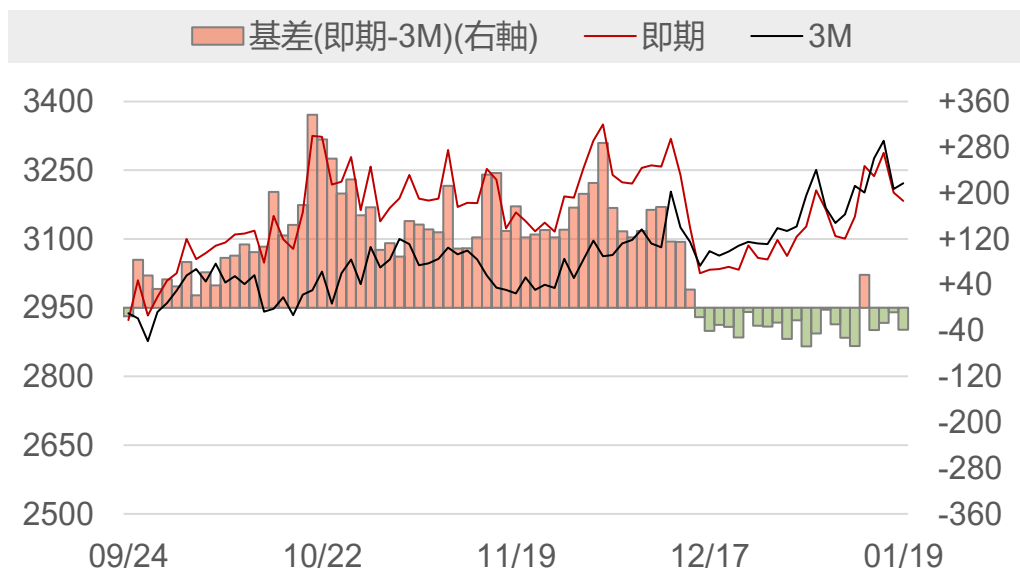
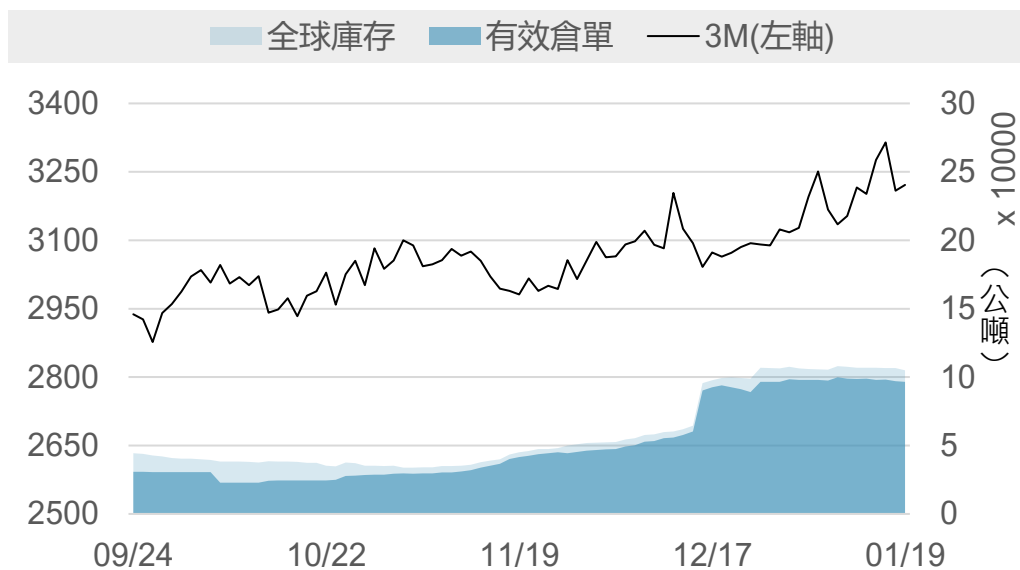
LME鉛

	2026/1/16	2026/1/19	增減	增減%
即期	2016	2011.5	-4.5	-0.22%
3 M	2044	2060.5	+16.5	+0.81%
基差 (即期-3M)	-28.0	-49.0	-21.0	▼
全球庫存(公噸)	206350	203500	-2850	▼
有效倉單(公噸)	162675	162675	0	-
註銷倉單(公噸)	43675	40825	-2850	▼
高雄庫存(公噸)	7600	7175	-425	▼
高雄市值(億台幣)	4.84	4.56	-0.28	▼



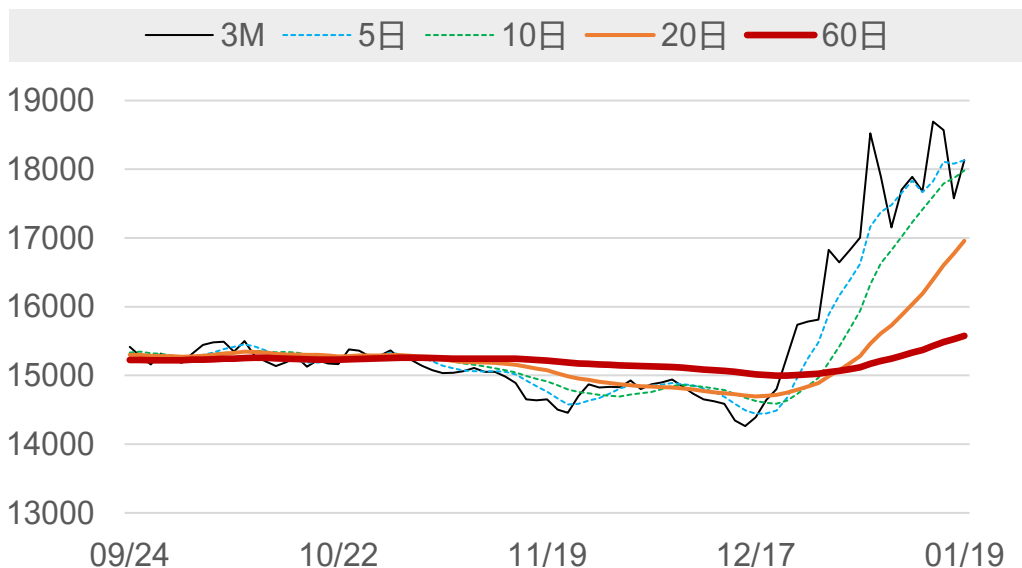
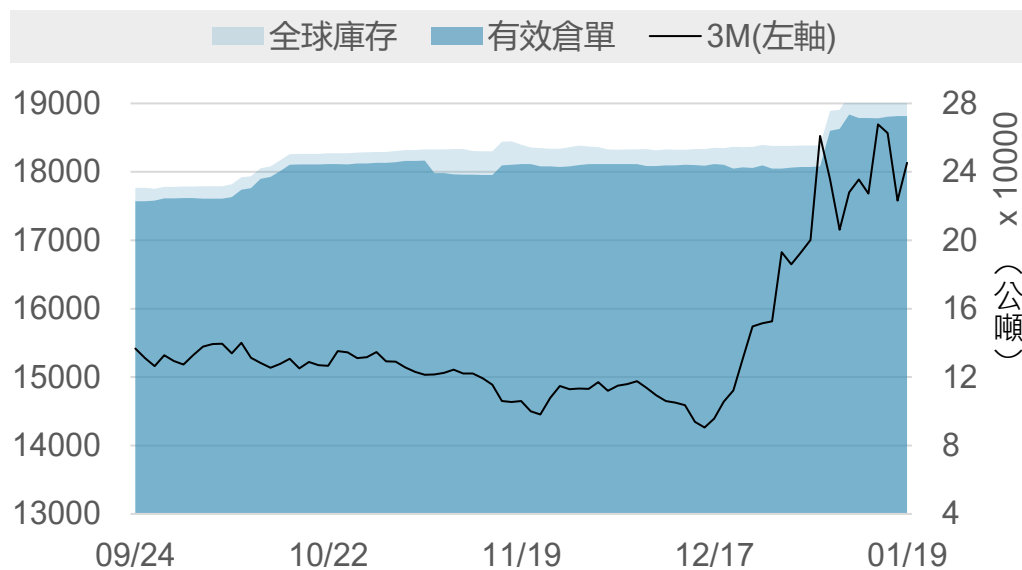
LME 鋅

	2026/1/16	2026/1/19	增減	增減%
即期	3201	3183	-18.0	-0.56%
3 M	3209	3221.5	+12.5	+0.39%
基差 (即期-3M)	-8.0	-38.5	-30.5	▼
全球庫存(公噸)	106525	105050	-1475	▼
有效倉單(公噸)	96925	96525	-400	▼
註銷倉單(公噸)	9600	8525	-1075	▼
高雄庫存(公噸)	27375	27150	-225	▼
高雄市值(億台幣)	27.67	27.30	-0.37	▼



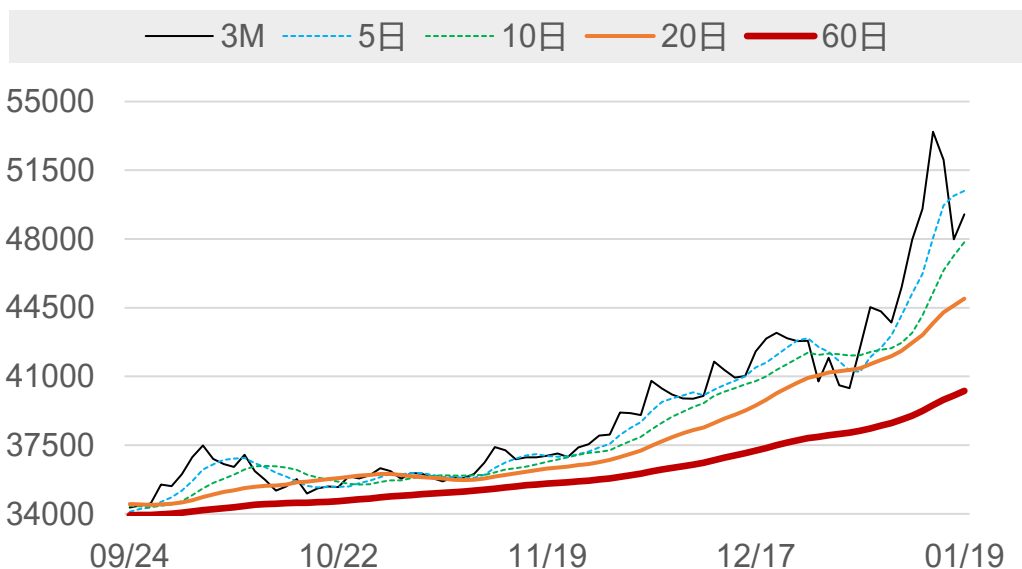
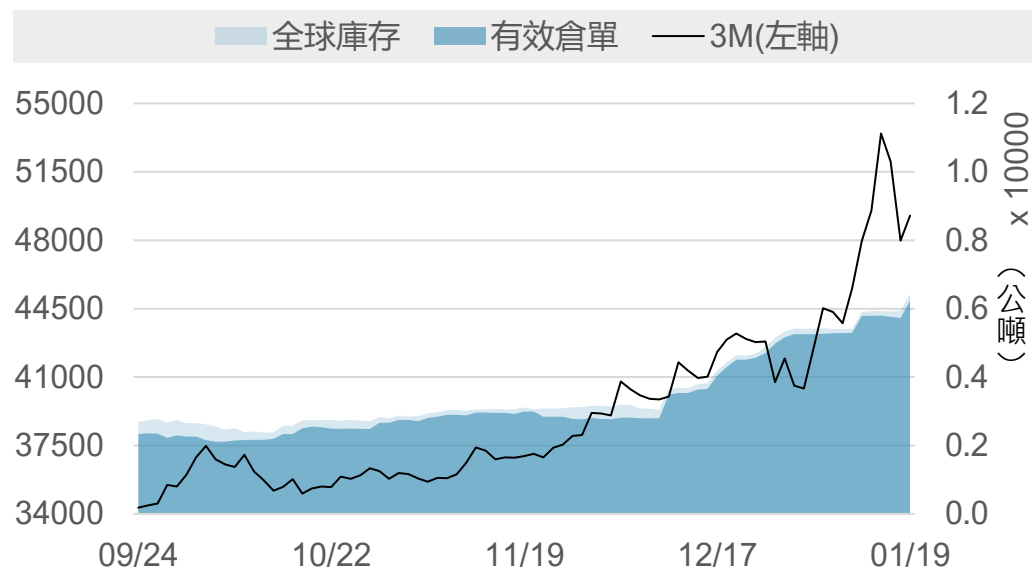
LME鎳

	2026/1/16	2026/1/19	增減	增減%
即期	17610	17975	+365	+2.07%
3 M	17578	18133	+555	+3.16%
基差 (即期-3M)	+32	-158	-190	▼
全球庫存(公噸)	285732	285708	-24	▼
有效倉單(公噸)	272634	272586	-48	▼
註銷倉單(公噸)	13098	13122	+24	▲
高雄庫存(公噸)	69192	69192	0	-
高雄市值(億台幣)	384.70	392.89	+8.20	▲



LME錫

	2026/1/16	2026/1/19	增減	增減%
即期	49400	47425	-1975	-4.00%
3 M	47982	49258	+1276	+2.66%
基差 (即期-3M)	+1418	-1833	-3251	▼
全球庫存(公噸)	5935	6440	+505	▲
有效倉單(公噸)	5725	6225	+500	▲
註銷倉單(公噸)	210	215	+5	▲
高雄庫存(公噸)	25	25	0	-
高雄市值(億台幣)	0.39	0.37	-0.02	▼



LME銅庫存 (單位: 公噸)

排序	地點	庫存	變動	占全球庫存
1	台灣_高雄	76125	-875	51.64%
2	韓國_光陽	25575	+2775	17.35%
3	中國香港	14450	+1150	9.80%
4	荷蘭_鹿特丹	10525	-125	7.14%
5	韓國_釜山	9800	0	6.65%
6	新加坡_新加坡	6775	-25	4.60%
7	德國_漢堡	3075	0	2.09%
8	美國_紐澳良	950	+950	0.64%
9	義大利_里窩那	125	0	0.08%
10	馬來西亞_柔佛	25	0	0.02%
11				
12				
13				
14				
15				
合計		147425	+3850	100%

LME鋁庫存 (單位: 公噸)

排序	地點	庫存	變動	占全球庫存
1	馬來西亞_巴生	293775	-2000	60.57%
2	韓國_光陽	139950	-1000	28.86%
3	台灣_高雄	45300	0	9.34%
4	荷蘭_鹿特丹	3450	0	0.71%
5	馬來西亞_柔佛	2200	0	0.45%
6	新加坡_新加坡	275	0	0.06%
7	義大利_的里雅斯特	50	0	0.01%
8	美國_巴爾的摩	0	0	0.00%
9				
10				
11				
12				
13				
14				
15				
合計		485000	-3000	100%

LME鉛庫存 (單位: 公噸)

排序	地點	庫存	變動	占全球庫存
1	新加坡_新加坡	195300	-2425	95.97%
2	台灣_高雄	7175	-425	3.53%
3	義大利_里窩那	925	0	0.45%
4	西班牙_畢爾巴鄂	50	0	0.02%
5	義大利_的里雅斯特	25	0	0.01%
6	西班牙_巴塞羅納	25	0	0.01%
7	韓國_釜山	0	0	0.00%
8				
9				
10				
11				
12				
13				
14				
15				
合計		203500	-2850	100%

LME鋅庫存 (單位: 公噸)

排序	地點	庫存	變動	占全球庫存
1	新加坡_新加坡	67150	-1250	63.92%
2	台灣_高雄	27150	-225	25.84%
3	馬來西亞_巴生	8450	0	8.04%
4	中國_香港	2275	0	2.17%
5	荷蘭_鹿特丹	25	0	0.02%
6				
7				
8				
9				
10				
11				
12				
13				
14				
15				
合計		105050	-1475	100%

LME鎳庫存 (單位: 公噸)

排序	地點	庫存	變動	占全球庫存
1	新加坡_新加坡	81798	0	28.63%
2	韓國_釜山	72198	0	25.27%
3	台灣_高雄	69192	0	24.22%
4	荷蘭_鹿特丹	34122	-24	11.94%
5	韓國_光陽	14934	0	5.23%
6	馬來西亞_巴生	7620	0	2.67%
7	馬來西亞_柔佛	2886	0	1.01%
8	阿聯_杜拜	1950	0	0.68%
9	中國_香港	900	0	0.32%
10	美國_巴爾的摩	108	0	0.04%
11				
12				
13				
14				
15				
合計		285708	-24	100%

LME錫庫存 (單位: 公噸)

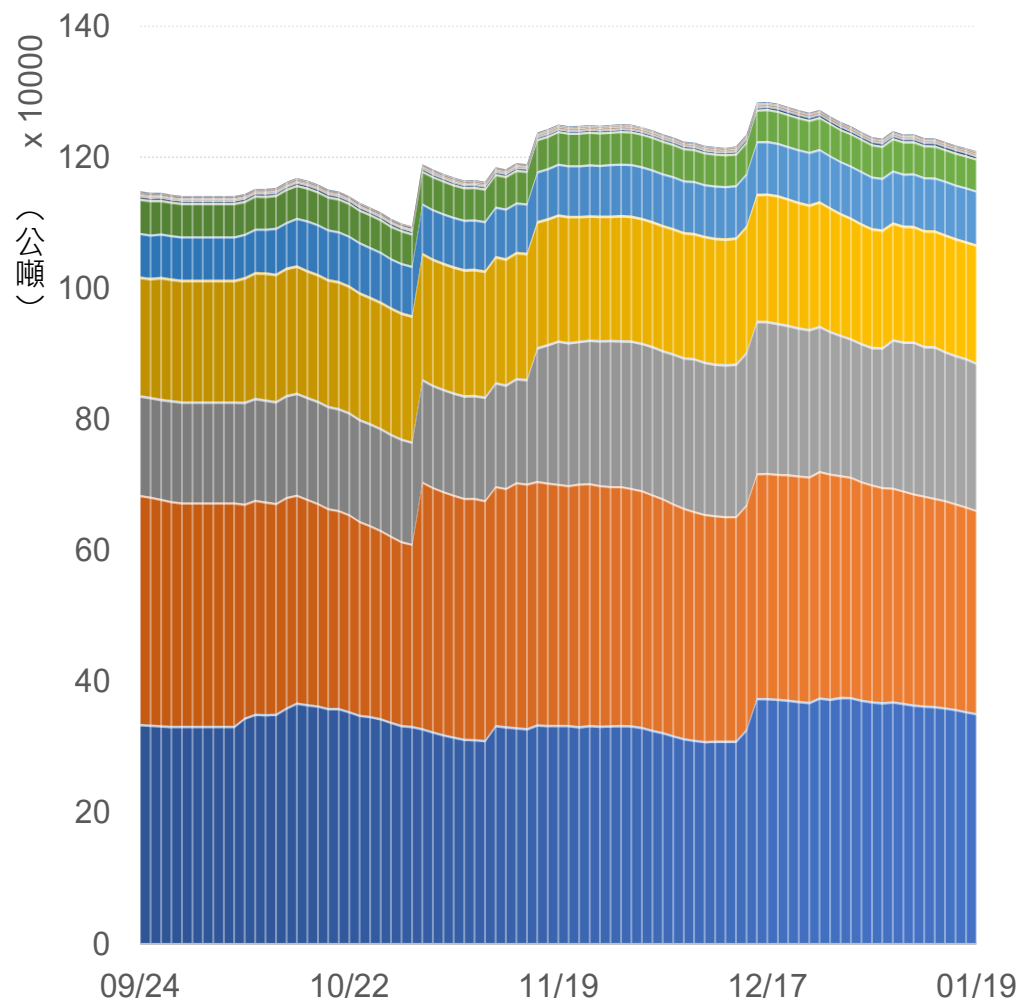
排序	地點	庫存	變動	占全球庫存
1	馬來西亞_巴生港	2670	0	41.46%
2	中國_香港	2000	0	31.06%
3	新加坡_新加坡	925	+505	14.36%
4	荷蘭_鹿特丹	570	0	8.85%
5	美國_巴爾的摩	160	0	2.48%
6	西班牙_畢爾巴鄂	75	0	1.16%
7	台灣_高雄	25	0	0.39%
8	馬來西亞_柔佛	15	0	0.23%
9				
10				
11				
12				
13				
14				
15				
合計		6440	+505	100%

LME全球前10大港口總庫存 (單位: 公噸)

排序	地點	總庫存	增減	占全球庫存
1	新加坡_新加坡	352223	-3195	28.56%
2	馬來西亞_巴生	309845	-2000	25.13%
3	台灣_高雄	224967	-1525	18.24%
4	韓國_光陽	180459	+1775	14.63%
5	韓國_釜山	81998	0	6.65%
6	荷蘭_鹿特丹	48692	-149	3.95%
7	馬來西亞_柔佛	5126	0	0.42%
8	德國_漢堡	3075	0	0.25%
9	阿聯_杜拜	1950	0	0.16%
10	美國_紐澳良	950	+950	0.08%
11	其他	418	0	0.03%
合計		1233123	-2994	100%

排序	地點	總庫存	增減	占全球庫存
1	亞洲合計	1156568	-4945	93.79%
2	歐洲合計	51917	-149	4.21%
3	美洲合計	1218	+950	0.10%
合計		1233123	-2994	100%

■ 新加坡_新加坡 ■ 馬來西亞_巴生 ■ 台灣_高雄 ■ 韓國_光陽
■ 韓國_釜山 ■ 荷蘭_鹿特丹 ■ 馬來西亞_柔佛 ■ 德國_漢堡
■ 阿聯_杜拜 ■ 美國_紐澳良 ■ 其他



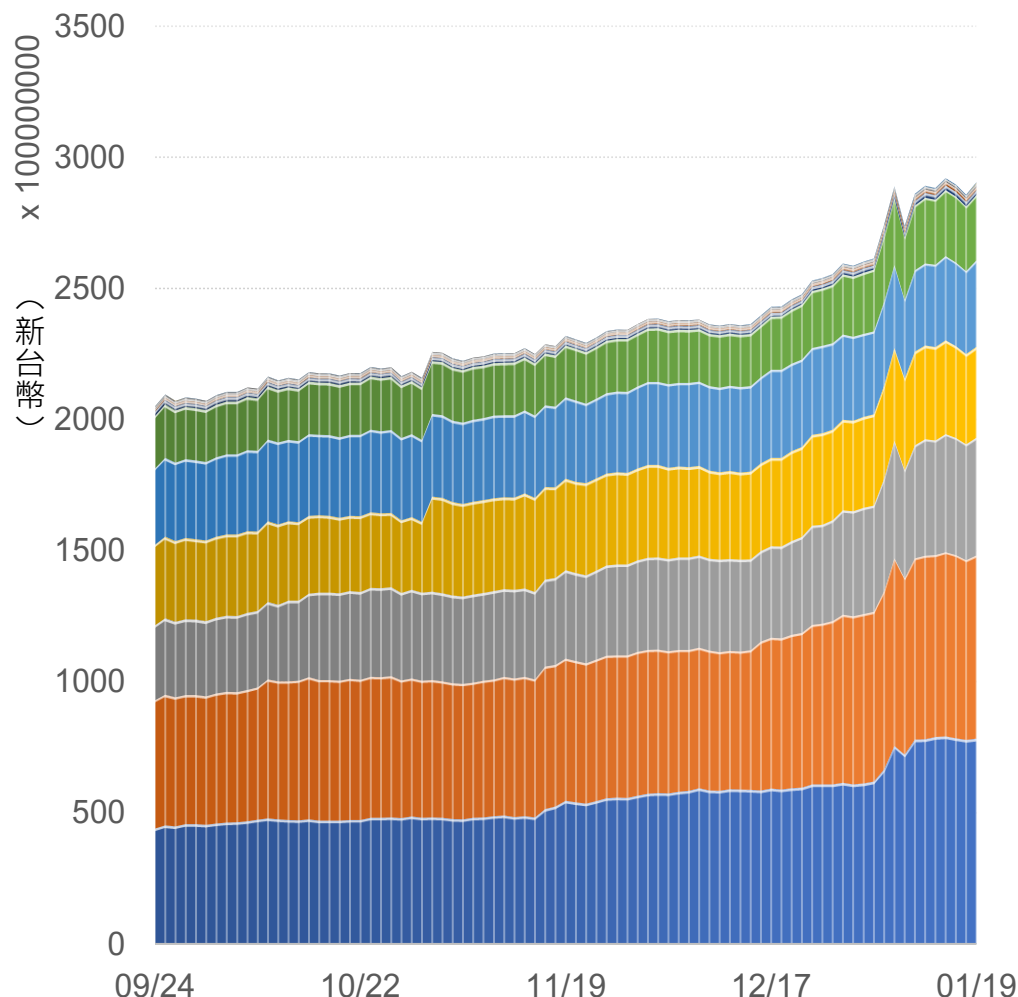
LME全球前10大港口總庫存市值 (單位：億新台幣)

排序	地點	總庫存市值	增減	占全球市值
1	台灣_高雄	783.06	+4.46	25.72%
2	新加坡_新加坡	698.05	+13.56	22.93%
3	韓國_釜山	450.20	+8.58	14.79%
4	馬來西亞_巴生	345.77	+1.03	11.36%
5	韓國_光陽	329.88	+13.25	10.84%
6	荷蘭_鹿特丹	248.99	+3.10	8.18%
7	馬來西亞_柔佛	18.92	+0.35	0.62%
8	德國_漢堡	12.63	+0.01	0.41%
9	阿聯_杜拜	11.07	+0.23	0.36%
10	美國_紐澳良	3.90	+3.90	0.13%
11	其他	3.12	-0.09	0.10%

合計		3044.51	+50.31	100%
----	--	---------	--------	------

排序	地點	總庫存市值	增減	占全球市值
1	亞洲合計	2636.95	+41.46	86.61%
2	歐洲合計	261.73	+3.10	8.60%
3	美洲合計	6.91	+3.82	0.23%

合計		3044.51	+50.31	100%
----	--	---------	--------	------



敬語

本研究報告純屬研究性質僅供參考，不保證其完整性及精確性，報告內容具時效性，邇後若有變更，本公司將不做預告或主動更新。交易人應審慎考量本身之需求及交易可能衍生之風險，並就交易結果自行負責，本公司恕不負任何法律責任，亦不作任何保證。未經本公司授權，禁止以任何形式複製、轉載或節錄。

永豐期貨股份有限公司 | 台北市重慶南路一段2號8樓 | 02-2381-1799 | 114年金管期總字第010號 | 顧問事業部