



LME

基本金屬日報

2026年1月19日 永豐期貨顧問事業部編制

LME 3M收盤行情

商品	價格	增減	增減%	今年以來	0% (52週低)	↔	100% (52週高)
銅	12803	-303.0	-2.31%	+46.02%			
鋁	3134	-33.5	-1.06%	+22.83%			
鉛	2044	-55.5	-2.64%	+4.71%			
鋅	3209	-105.5	-3.18%	+7.74%			
鎳	17578	-991	-5.34%	+14.68%			
錫	47982	-4049	-7.78%	+64.98%			

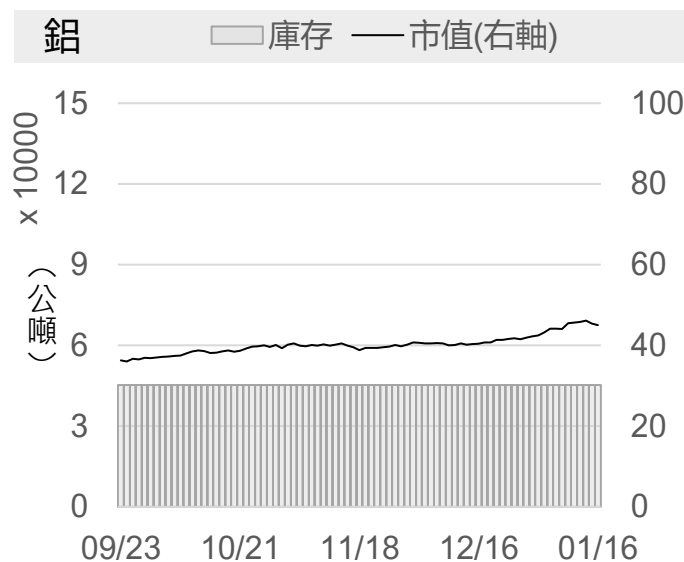
LME全球庫存 (單位: 公噸)

商品	全球庫存	有效倉單	註銷倉單	註銷倉單佔比%
銅	143575 (+2450)	94000 (+2975)	49575 (-525)	34.53% (-0.97%)
鋁	488000 (-2000)	446575 (0)	41425 (-2000)	8.49% (-0.37%)
鉛	206350 (-5050)	162675 (0)	43675 (-5050)	21.17% (-1.88%)
鋅	106525 (-175)	96925 (-1200)	9600 (+1025)	9.01% (+0.98%)
鎳	285732 (+450)	272634 (+450)	13098 (0)	4.58% (-0.01%)
錫	5935 (+10)	5725 (-40)	210 (+50)	3.54% (+0.84%)

LME高雄港庫存 (單位: 公噸、億新台幣)

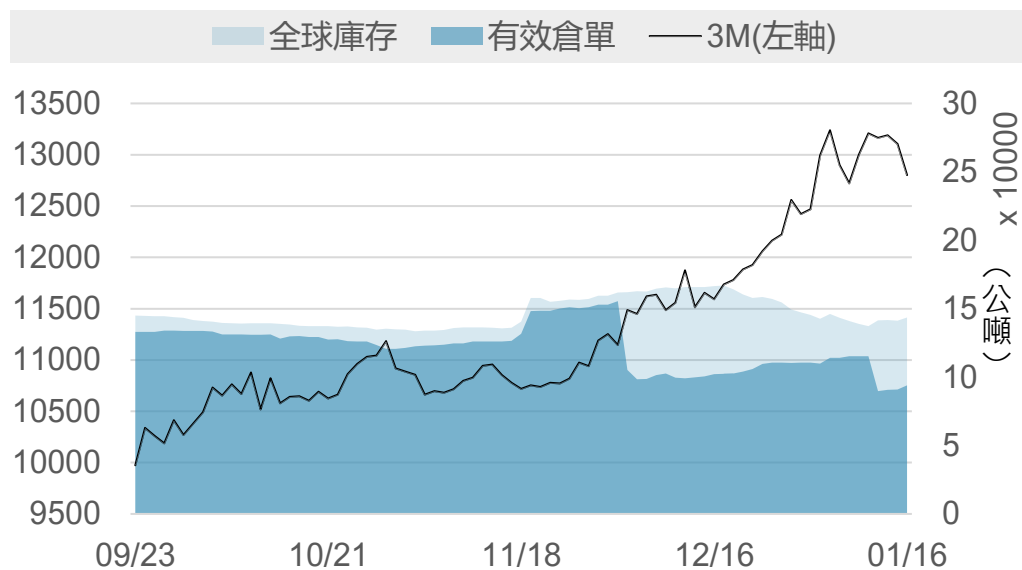
商品	高雄港庫存	有效倉單	註銷倉單	註銷占比%	佔全球庫存%	市值	高雄港總庫存
銅	77000 (+2250)	49325 (+2575)	27675 (-325)	35.94% (-1.52%)	53.63% (+0.66%)	316.01 (+4.28)	226492 +50
鋁	45300 (0)	45300 (0)	0 (0)	0 (0)	9.28% (+0.04%)	45.00 (-0.42)	高雄港總市值
鉛	7600 (-2075)	100 (0)	7500 (-2075)	98.68% (-0.28%)	3.68% (-0.89%)	4.84 (-1.39)	778.60 -5.06
鋅	27375 (-125)	22975 (-1000)	4400 (+875)	16.07% (+3.25%)	25.70% (-0.08%)	27.67 (-0.90)	新台幣匯率
鎳	69192 (0)	62940 (0)	6252 (0)	9.04% (0)	24.22% (-0.04%)	384.70 (-6.60)	31.572 -0.021
錫	25 (0)	25 (0)	0 (0)	0 (0)	0.42% (-0.00%)	0.39 (-0.04)	

LME高雄港庫存與市值變化走勢圖 (單位：公噸、億新台幣)



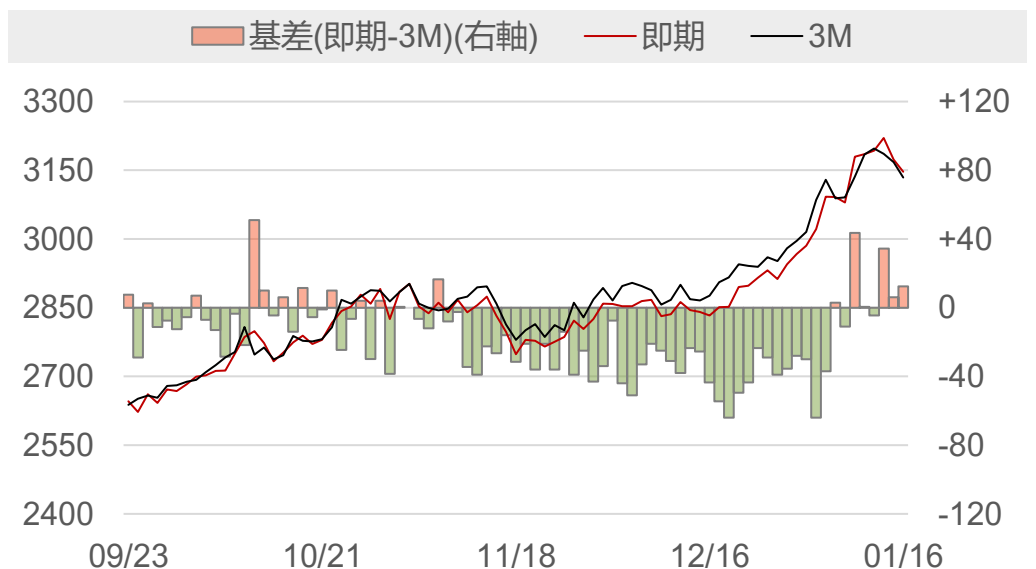
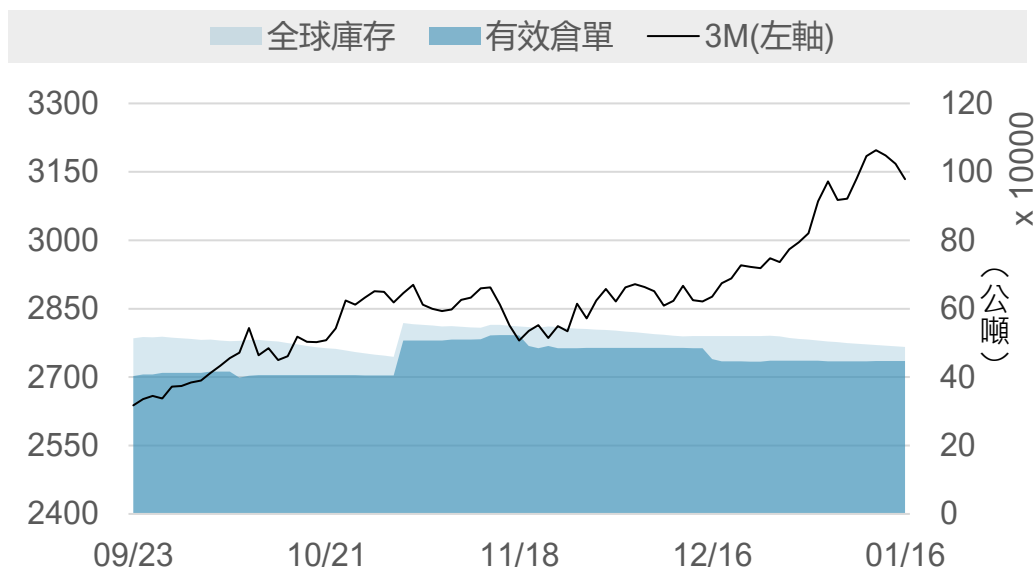
LME銅

	2026/1/15	2026/1/16	增減	增減%
即期	13200	12999	-201.0	-1.52%
3 M	13106	12803	-303.0	-2.31%
基差 (即期-3M)	+94.0	+196.0	+102.0	▲
全球庫存(公噸)	141125	143575	+2450	▲
有效倉單(公噸)	91025	94000	+2975	▲
註銷倉單(公噸)	50100	49575	-525	▼
高雄庫存(公噸)	74750	77000	+2250	▲
高雄市值(億台幣)	311.73	316.01	+4.28	▲



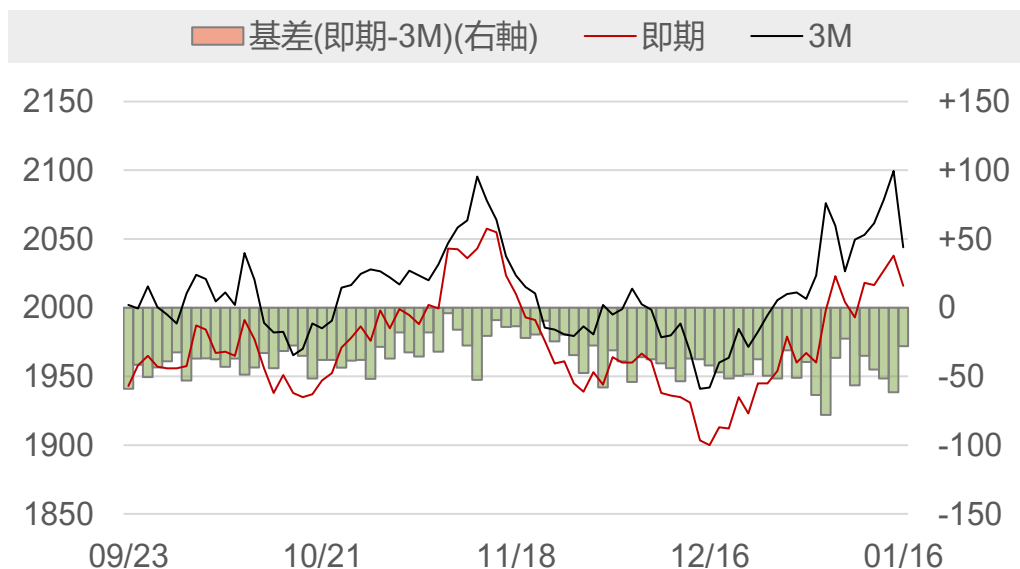
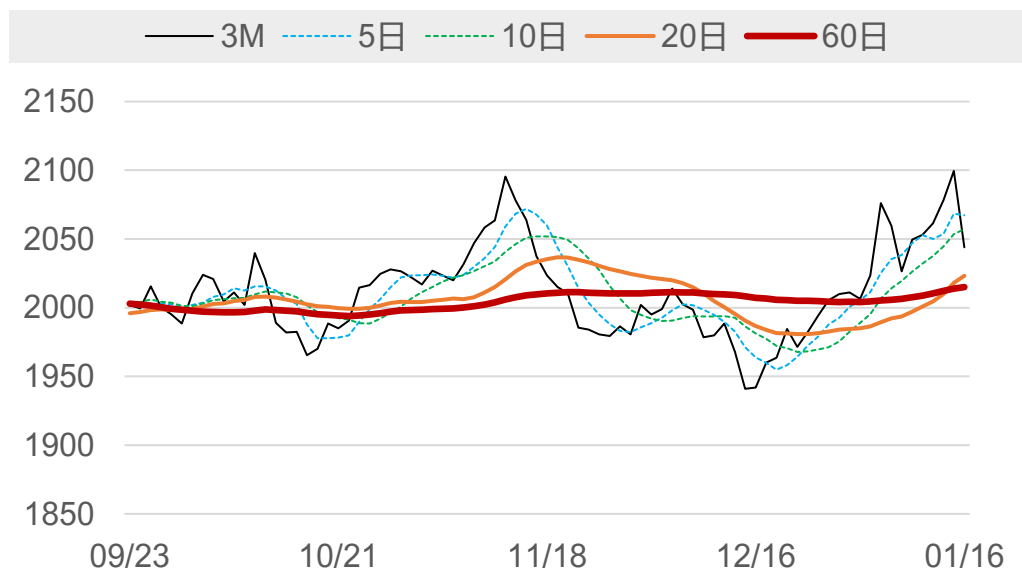
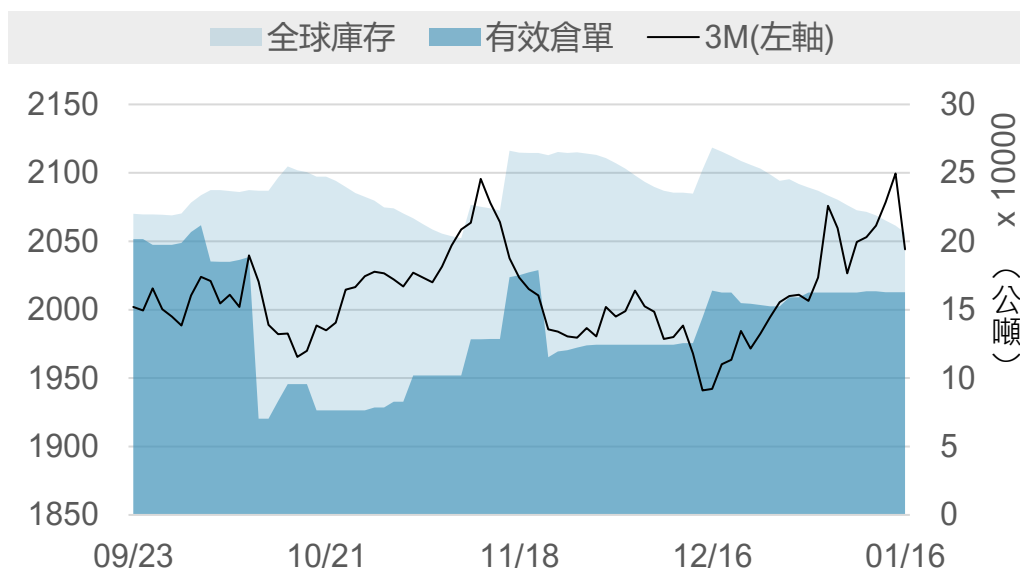
LME鋁

	2026/1/15	2026/1/16	增減	增減%
即期	3173.5	3146.5	-27.0	-0.85%
3 M	3167.5	3134	-33.5	-1.06%
基差 (即期-3M)	+6.0	+12.5	+6.5	▲
全球庫存(公噸)	490000	488000	-2000	▼
有效倉單(公噸)	446575	446575	0	-
註銷倉單(公噸)	43425	41425	-2000	▼
高雄庫存(公噸)	45300	45300	0	-
高雄市值(億台幣)	45.42	45.00	-0.42	▼



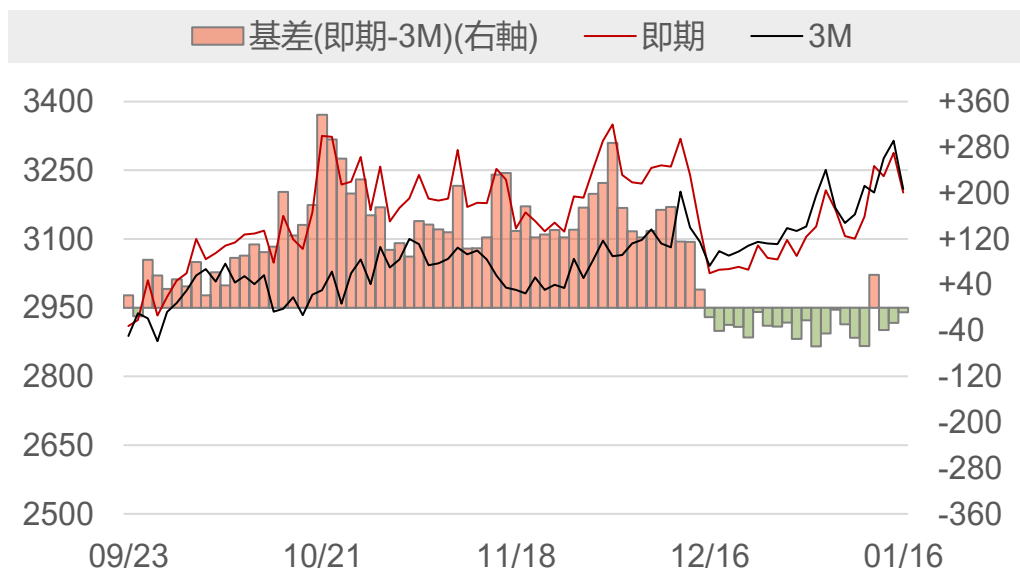
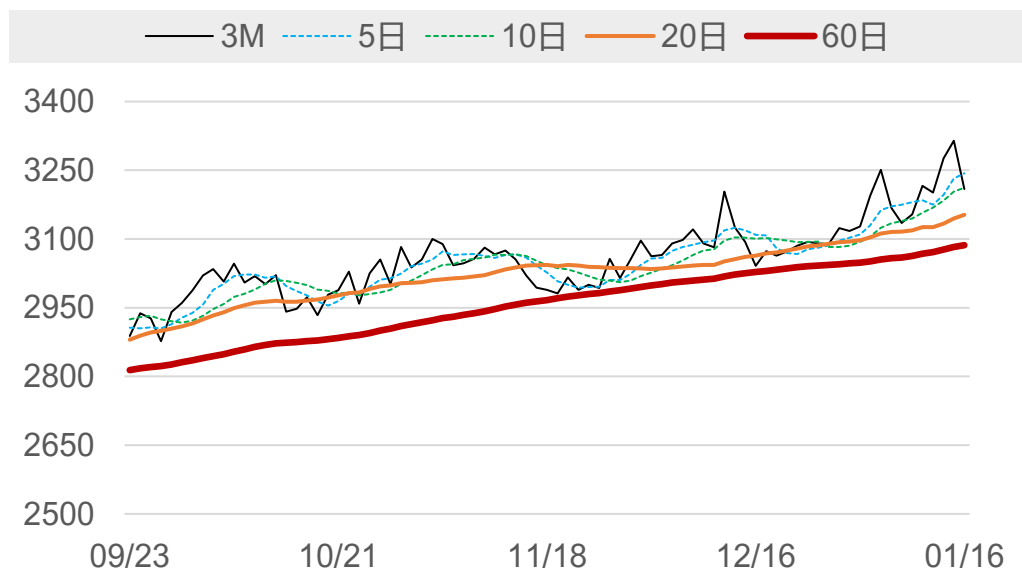
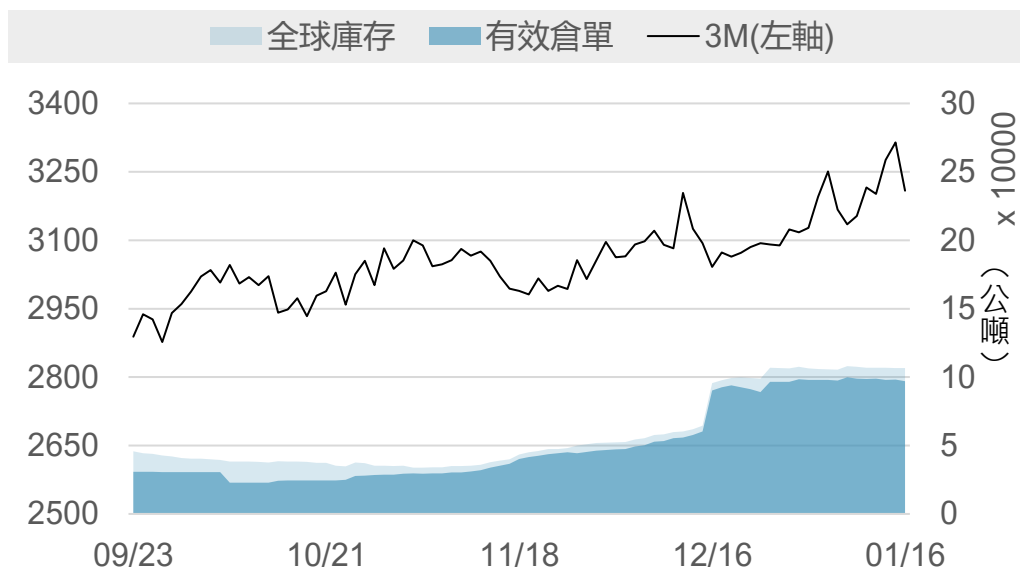
LME鉛

	2026/1/15	2026/1/16	增減	增減%
即期	2038	2016	-22.0	-1.08%
3 M	2099.5	2044	-55.5	-2.64%
基差 (即期-3M)	-61.5	-28.0	+33.5	▲
全球庫存(公噸)	211400	206350	-5050	▼
有效倉單(公噸)	162675	162675	0	-
註銷倉單(公噸)	48725	43675	-5050	▼
高雄庫存(公噸)	9675	7600	-2075	▼
高雄市值(億台幣)	6.23	4.84	-1.39	▼



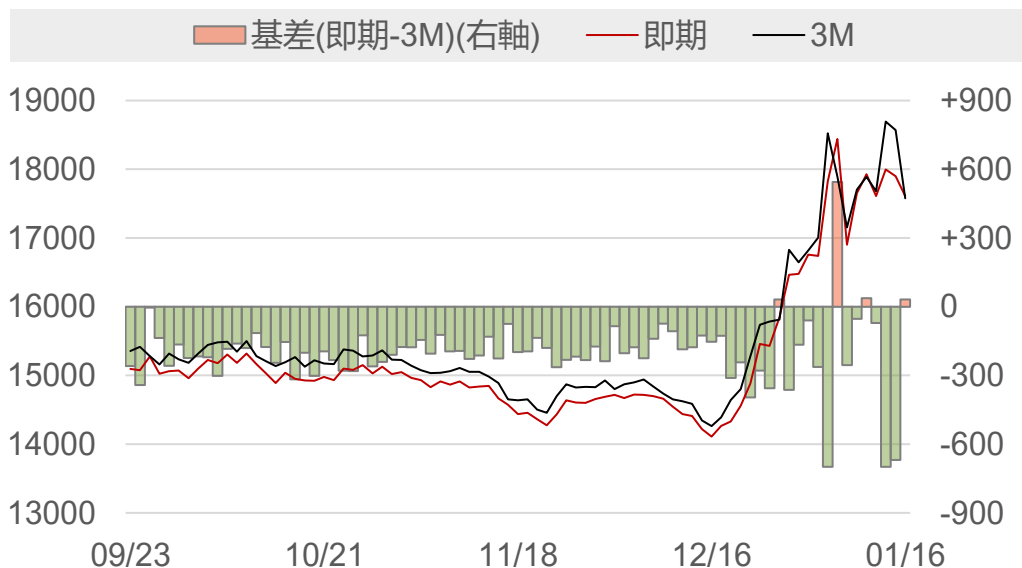
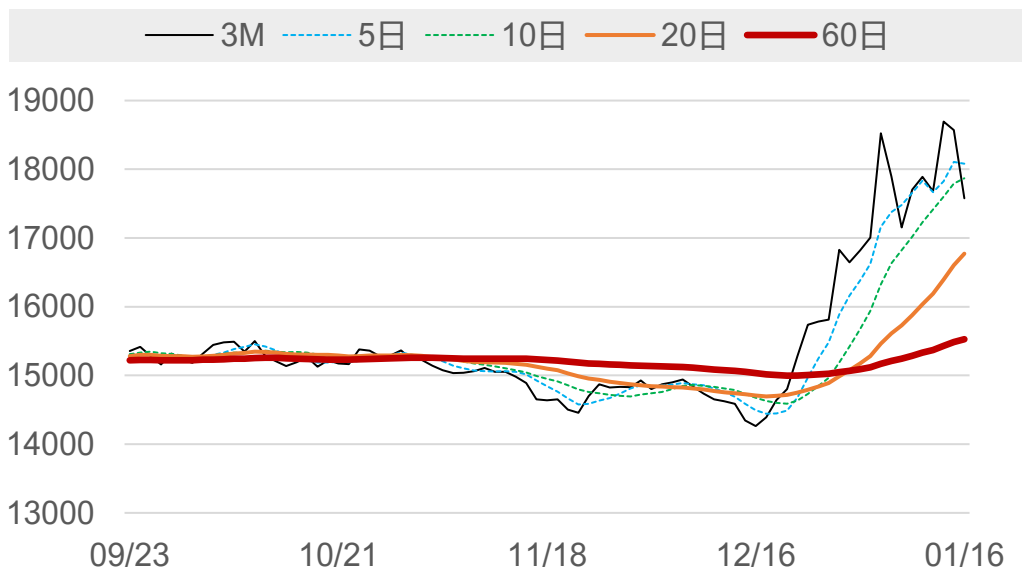
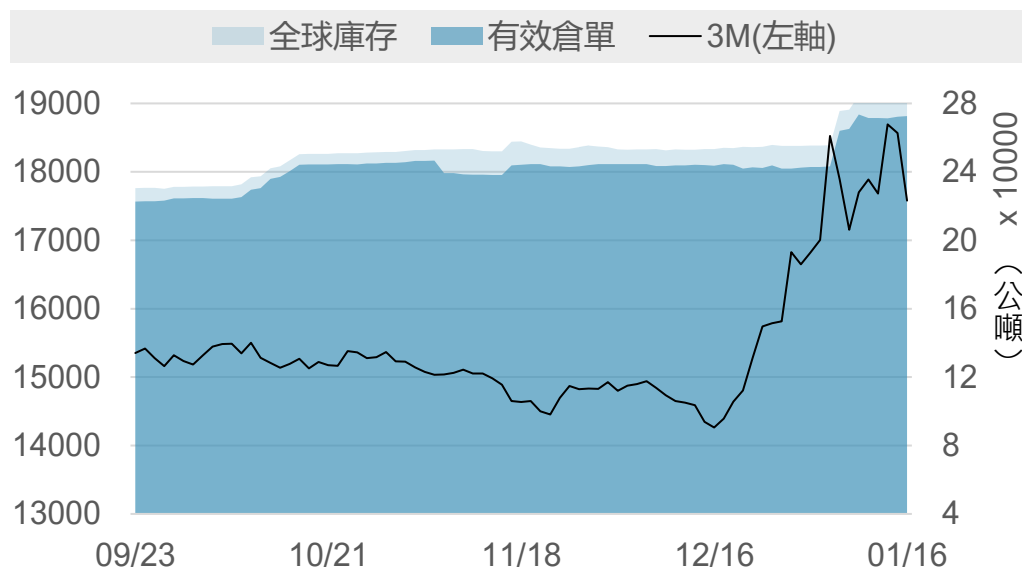
LME 鋅

	2026/1/15	2026/1/16	增減	增減%
即期	3288	3201	-87.0	-2.65%
3 M	3314.5	3209	-105.5	-3.18%
基差 (即期-3M)	-26.5	-8.0	+18.5	▲
全球庫存(公噸)	106700	106525	-175	▼
有效倉單(公噸)	98125	96925	-1200	▼
註銷倉單(公噸)	8575	9600	+1025	▲
高雄庫存(公噸)	27500	27375	-125	▼
高雄市值(億台幣)	28.57	27.67	-0.90	▼



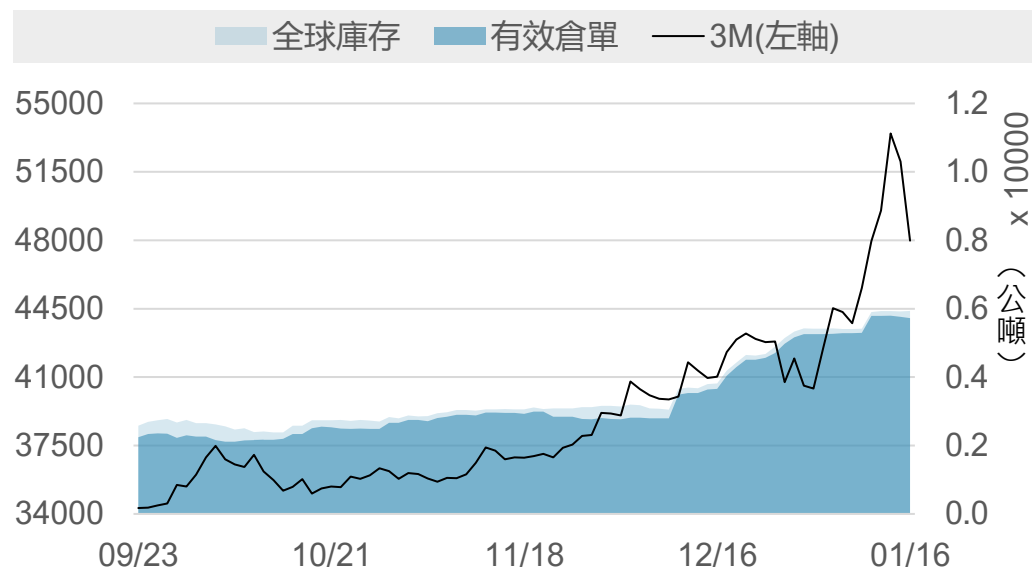
LME鎳

	2026/1/15	2026/1/16	增減	增減%
即期	17900	17610	-290	-1.62%
3 M	18569	17578	-991	-5.34%
基差 (即期-3M)	-669	+32	+701	▲
全球庫存(公噸)	285282	285732	+450	▲
有效倉單(公噸)	272184	272634	+450	▲
註銷倉單(公噸)	13098	13098	0	-
高雄庫存(公噸)	69192	69192	0	-
高雄市值(億台幣)	391.29	384.70	-6.60	▼



LME錫

	2026/1/15	2026/1/16	增減	增減%
即期	54150	49400	-4750	-8.77%
3 M	52031	47982	-4049	-7.78%
基差 (即期-3M)	+2119	+1418	-701	▼
全球庫存(公噸)	5925	5935	+10	▲
有效倉單(公噸)	5765	5725	-40	▼
註銷倉單(公噸)	160	210	+50	▲
高雄庫存(公噸)	25	25	0	-
高雄市值(億台幣)	0.43	0.39	-0.04	▼



LME銅庫存 (單位: 公噸)

排序	地點	庫存	變動	占全球庫存
1	台灣_高雄	77000	+2250	53.63%
2	韓國_光陽	22800	0	15.88%
3	中國香港	13300	0	9.26%
4	荷蘭_鹿特丹	10650	-125	7.42%
5	韓國_釜山	9800	+400	6.83%
6	新加坡_新加坡	6800	-75	4.74%
7	德國_漢堡	3075	0	2.14%
8	義大利_里窩那	125	0	0.09%
9	馬來西亞_柔佛	25	0	0.02%
10	美國_紐澳良	0	0	0.00%
11				
12				
13				
14				
15				
合計		143575	+2450	100%

LME鋁庫存 (單位: 公噸)

排序	地點	庫存	變動	占全球庫存
1	馬來西亞_巴生	295775	-2000	60.61%
2	韓國_光陽	140950	0	28.88%
3	台灣_高雄	45300	0	9.28%
4	荷蘭_鹿特丹	3450	0	0.71%
5	馬來西亞_柔佛	2200	0	0.45%
6	新加坡_新加坡	275	0	0.06%
7	義大利_的里雅斯特	50	0	0.01%
8	美國_巴爾的摩	0	0	0.00%
9				
10				
11				
12				
13				
14				
15				
合計		488000	-2000	100%

LME鉛庫存 (單位: 公噸)

排序	地點	庫存	變動	占全球庫存
1	新加坡_新加坡	197725	-2975	95.82%
2	台灣_高雄	7600	-2075	3.68%
3	義大利_里窩那	925	0	0.45%
4	西班牙_畢爾巴鄂	50	0	0.02%
5	義大利_的里雅斯特	25	0	0.01%
6	西班牙_巴塞羅納	25	0	0.01%
7	韓國_釜山	0	0	0.00%
8				
9				
10				
11				
12				
13				
14				
15				
合計		206350	-5050	100%

LME鋅庫存 (單位: 公噸)

排序	地點	庫存	變動	占全球庫存
1	新加坡_新加坡	68400	0	64.21%
2	台灣_高雄	27375	-125	25.70%
3	馬來西亞_巴生	8450	0	7.93%
4	中國_香港	2275	-50	2.14%
5	荷蘭_鹿特丹	25	0	0.02%
6				
7				
8				
9				
10				
11				
12				
13				
14				
15				
合計		106525	-175	100%

LME鎳庫存 (單位: 公噸)

排序	地點	庫存	變動	占全球庫存
1	新加坡_新加坡	81798	0	28.63%
2	韓國_釜山	72198	0	25.27%
3	台灣_高雄	69192	0	24.22%
4	荷蘭_鹿特丹	34146	0	11.95%
5	韓國_光陽	14934	+450	5.23%
6	馬來西亞_巴生	7620	0	2.67%
7	馬來西亞_柔佛	2886	0	1.01%
8	阿聯_杜拜	1950	0	0.68%
9	中國_香港	900	0	0.31%
10	美國_巴爾的摩	108	0	0.04%
11				
12				
13				
14				
15				
合計		285732	+450	100%

LME錫庫存 (單位: 公噸)

排序	地點	庫存	變動	占全球庫存
1	馬來西亞_巴生港	2670	+10	44.99%
2	中國_香港	2000	0	33.70%
3	荷蘭_鹿特丹	570	0	9.60%
4	新加坡_新加坡	420	0	7.08%
5	美國_巴爾的摩	160	0	2.70%
6	西班牙_畢爾巴鄂	75	0	1.26%
7	台灣_高雄	25	0	0.42%
8	馬來西亞_柔佛	15	0	0.25%
9				
10				
11				
12				
13				
14				
15				
合計		5935	+10	100%

LME全球前10大港口總庫存 (單位: 公噸)

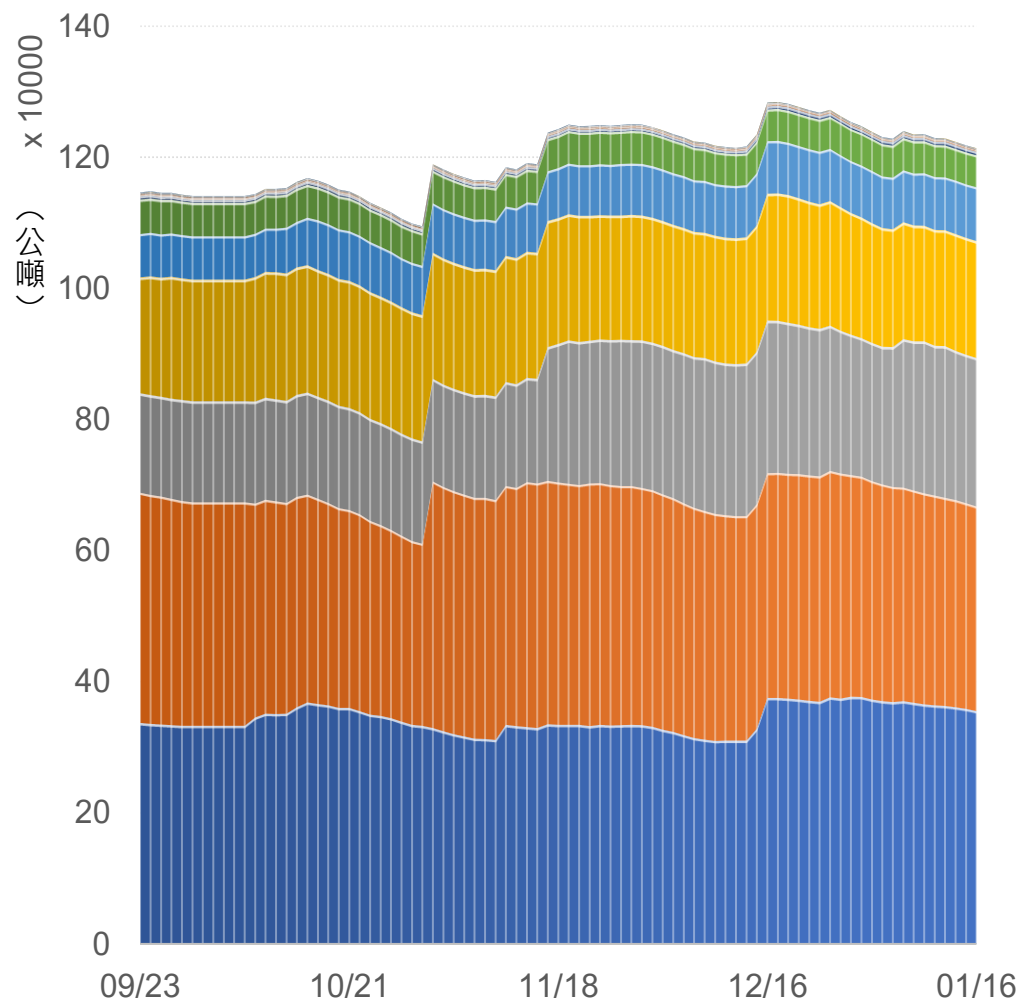
排序	地點	總庫存	增減	占全球庫存
1	新加坡_新加坡	355418	-3050	28.75%
2	馬來西亞_巴生	311845	-2000	25.23%
3	台灣_高雄	226492	+50	18.32%
4	韓國_光陽	178684	+450	14.46%
5	韓國_釜山	81998	+400	6.63%
6	荷蘭_鹿特丹	48841	-125	3.95%
7	馬來西亞_柔佛	5126	0	0.41%
8	德國_漢堡	3075	0	0.25%
9	阿聯_杜拜	1950	0	0.16%
10	美國_巴爾的摩	268	0	0.02%
11	其他	150	0	0.01%

合計		1236117	-4315	100%
----	--	---------	-------	------

排序	地點	總庫存	增減	占全球庫存
1	亞洲合計	1161513	-4150	93.96%
2	歐洲合計	52066	-125	4.21%
3	美洲合計	268	0	0.02%

合計		1236117	-4315	100%
----	--	---------	-------	------

■ 新加坡_新加坡 ■ 馬來西亞_巴生 ■ 台灣_高雄 ■ 韓國_光陽
■ 韓國_釜山 ■ 荷蘭_鹿特丹 ■ 馬來西亞_柔佛 ■ 德國_漢堡
■ 阿聯_杜拜 ■ 美國_巴爾的摩 ■ 其他



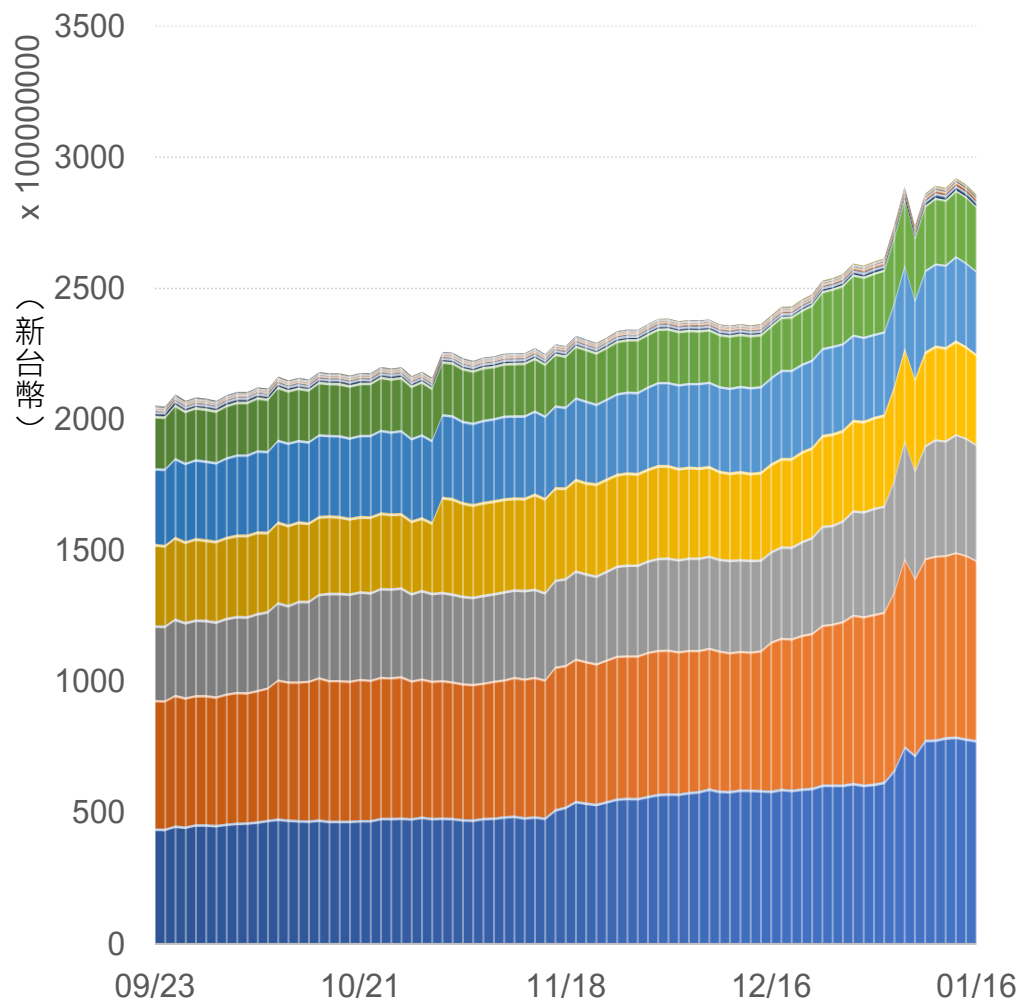
LME全球前10大港口總庫存市值 (單位：億新台幣)

排序	地點	總庫存市值	增減	占全球市值
1	台灣_高雄	778.60	-5.06	26.00%
2	新加坡_新加坡	684.49	-14.50	22.86%
3	韓國_釜山	441.63	-5.86	14.75%
4	馬來西亞_巴生	344.73	-5.69	11.51%
5	韓國_光陽	316.62	-1.68	10.57%
6	荷蘭_鹿特丹	245.90	-5.38	8.21%
7	馬來西亞_柔佛	18.57	-0.32	0.62%
8	德國_漢堡	12.62	-0.20	0.42%
9	阿聯_杜拜	10.84	-0.19	0.36%
10	美國_巴爾的摩	3.10	-0.25	0.10%
11	其他	0.11	-0.00	0.00%

合計		2994.21	-47.22	100%
----	--	---------	--------	------

排序	地點	總庫存市值	增減	占全球市值
1	亞洲合計	2595.49	-33.30	86.68%
2	歐洲合計	258.63	-5.58	8.64%
3	美洲合計	3.10	-0.25	0.10%

合計		2994.21	-47.22	100%
----	--	---------	--------	------



敬語

本研究報告純屬研究性質僅供參考，不保證其完整性及精確性，報告內容具時效性，邇後若有變更，本公司將不做預告或主動更新。交易人應審慎考量本身之需求及交易可能衍生之風險，並就交易結果自行負責，本公司恕不負任何法律責任，亦不作任何保證。未經本公司授權，禁止以任何形式複製、轉載或節錄。

永豐期貨股份有限公司 | 台北市重慶南路一段2號8樓 | 02-2381-1799 | 114年金管期總字第010號 | 顧問事業部