



LME

基本金屬日報

2026年1月16日 永豐期貨顧問事業部編制

LME 3M收盤行情

商品	價格	增減	增減%	今年以來	0% (52週低)	↔	100% (52週高)
銅	13106	-82.5	-0.63%	+49.48%			
鋁	3167.5	-18.5	-0.58%	+24.14%			
鉛	2099.5	+21.0	+1.01%	+7.56%			
鋅	3314.5	+38.5	+1.18%	+11.28%			
鎳	18569	-125	-0.67%	+21.14%			
錫	52031	-1431	-2.68%	+78.91%			

LME全球庫存 (單位: 公噸)

商品	全球庫存	有效倉單	註銷倉單	註銷倉單佔比%
銅	141125 (-500)	91025 (+400)	50100 (-900)	35.50% (-0.51%)
鋁	490000 (-2000)	446575 (0)	43425 (-2000)	8.86% (-0.37%)
鉛	211400 (-3800)	162675 (-175)	48725 (-3625)	23.05% (-1.28%)
鋅	106700 (-25)	98125 (+250)	8575 (-275)	8.04% (-0.26%)
鎳	285282 (+624)	272184 (+822)	13098 (-198)	4.59% (-0.08%)
錫	5925 (-5)	5765 (-30)	160 (+25)	2.70% (+0.42%)

LME高雄港庫存 (單位: 公噸、億新台幣)

商品	高雄港庫存	有效倉單	註銷倉單	註銷占比%	佔全球庫存%	市值
銅	74750 (-700)	46750 (+200)	28000 (-900)	37.46% (-0.85%)	52.97% (-0.31%)	311.73 (-6.46)
鋁	45300 (0)	45300 (0)	0 (0)	0 (0)	9.24% (+0.04%)	45.42 (-0.73)
鉛	9675 (-1475)	100 (0)	9575 (-1475)	98.97% (-0.14%)	4.58% (-0.60%)	6.23 (-0.92)
鋅	27500 (+500)	23975 (+600)	3525 (-100)	12.82% (-0.61%)	25.77% (+0.47%)	28.57 (+0.92)
鎳	69192 (+294)	62940 (+402)	6252 (-108)	9.04% (-0.20%)	24.25% (+0.05%)	391.29 (-0.86)
錫	25 (0)	25 (0)	0 (0)	0 (0)	0.42% (+0.00%)	0.43 (+0.01)

高雄港總庫存

226442
-1381

高雄港總市值

783.66
-8.04

新台幣匯率

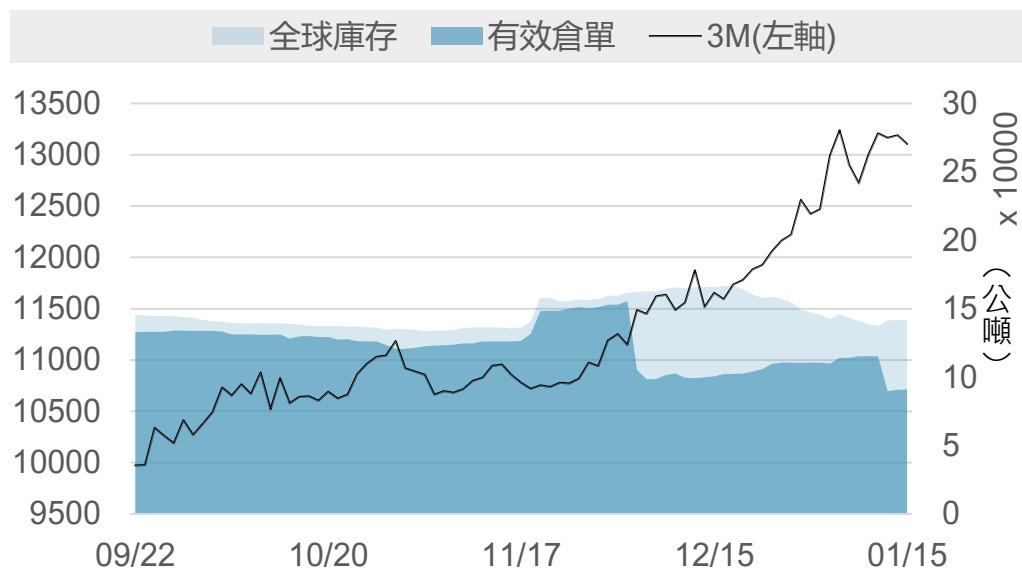
31.593
-0.037

LME高雄港庫存與市值變化走勢圖 (單位：公噸、億新台幣)



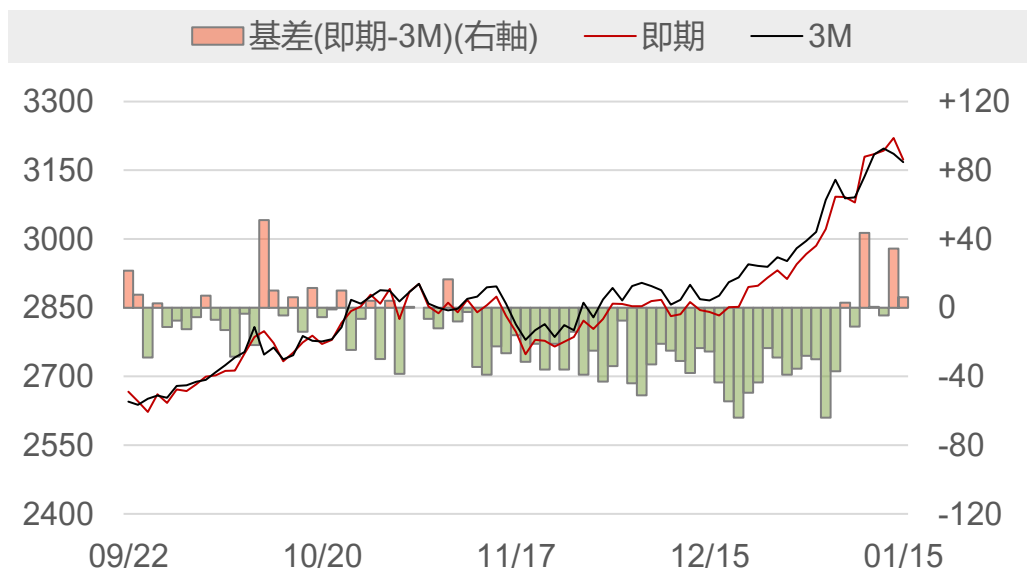
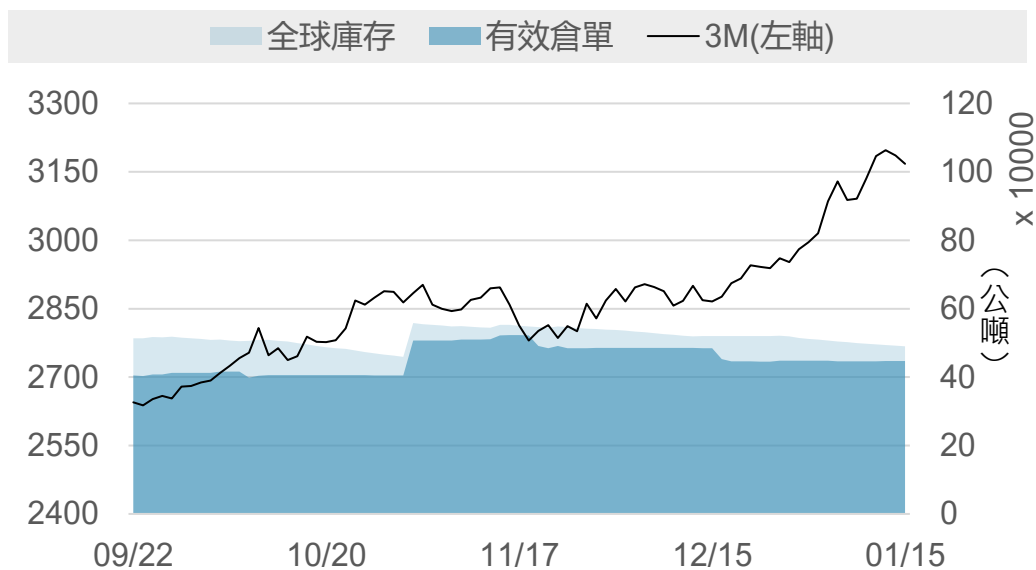
LME銅

	2026/1/14	2026/1/15	增減	增減%
即期	13333	13200	-133.0	-1.00%
3 M	13188.5	13106	-82.5	-0.63%
基差 (即期-3M)	+144.5	+94.0	-50.5	▼
全球庫存(公噸)	141625	141125	-500	▼
有效倉單(公噸)	90625	91025	+400	▲
註銷倉單(公噸)	51000	50100	-900	▼
高雄庫存(公噸)	75450	74750	-700	▼
高雄市值(億台幣)	318.19	311.73	-6.46	▼



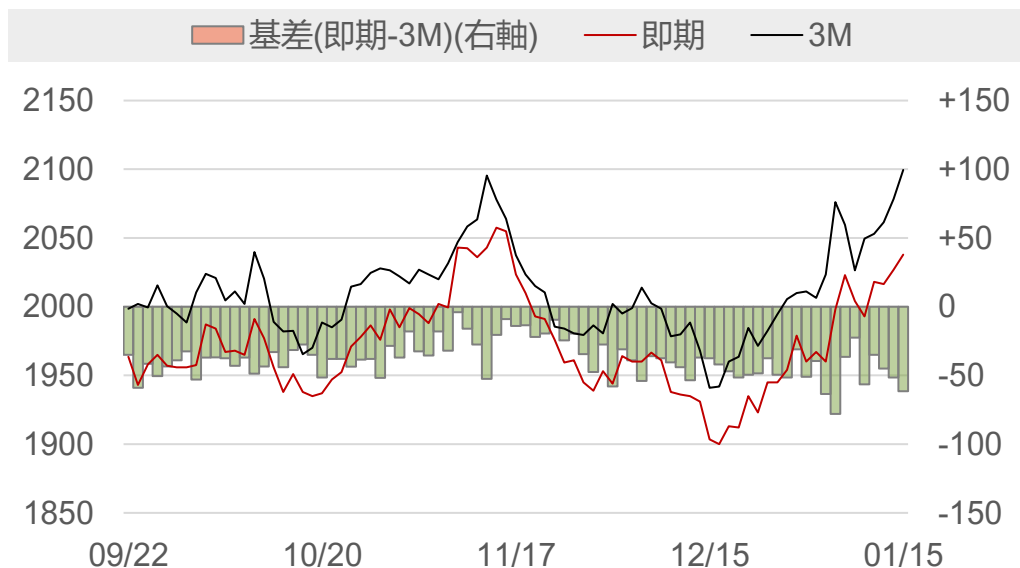
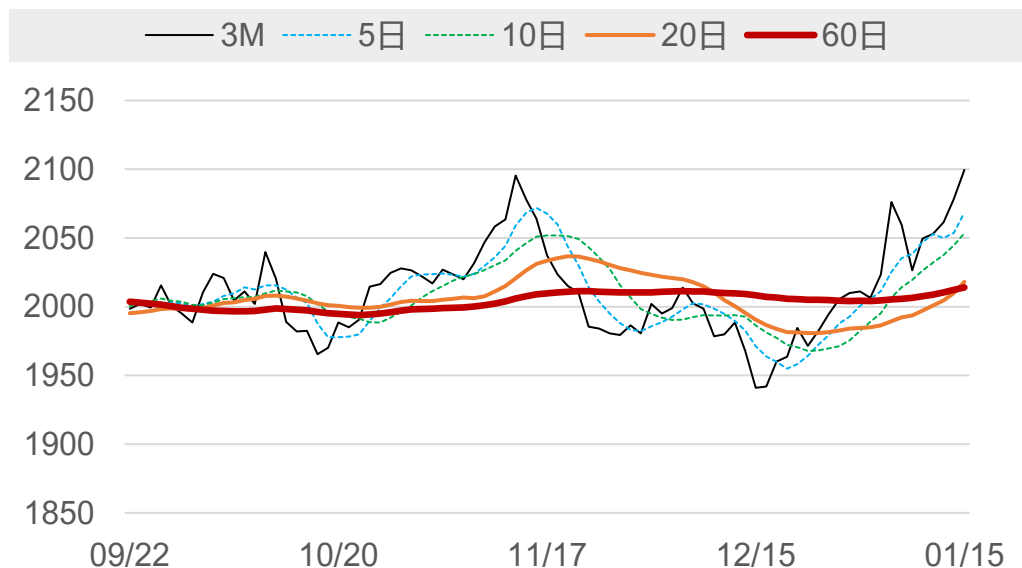
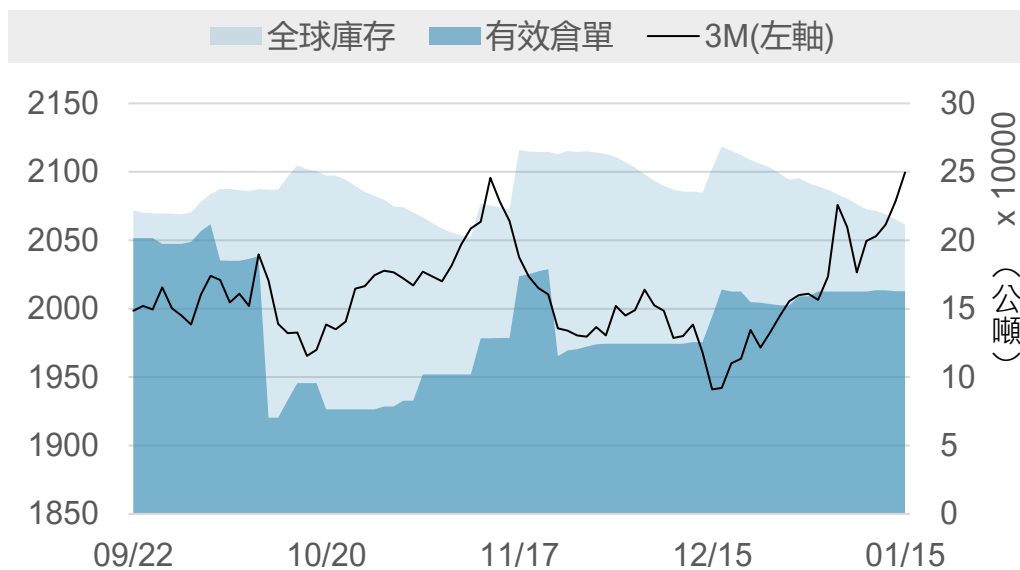
LME鋁

	2026/1/14	2026/1/15	增減	增減%
即期	3220.5	3173.5	-47.0	-1.46%
3 M	3186	3167.5	-18.5	-0.58%
基差 (即期-3M)	+34.5	+6.0	-28.5	▼
全球庫存(公噸)	492000	490000	-2000	▼
有效倉單(公噸)	446575	446575	0	-
註銷倉單(公噸)	45425	43425	-2000	▼
高雄庫存(公噸)	45300	45300	0	-
高雄市值(億台幣)	46.14	45.42	-0.73	▼



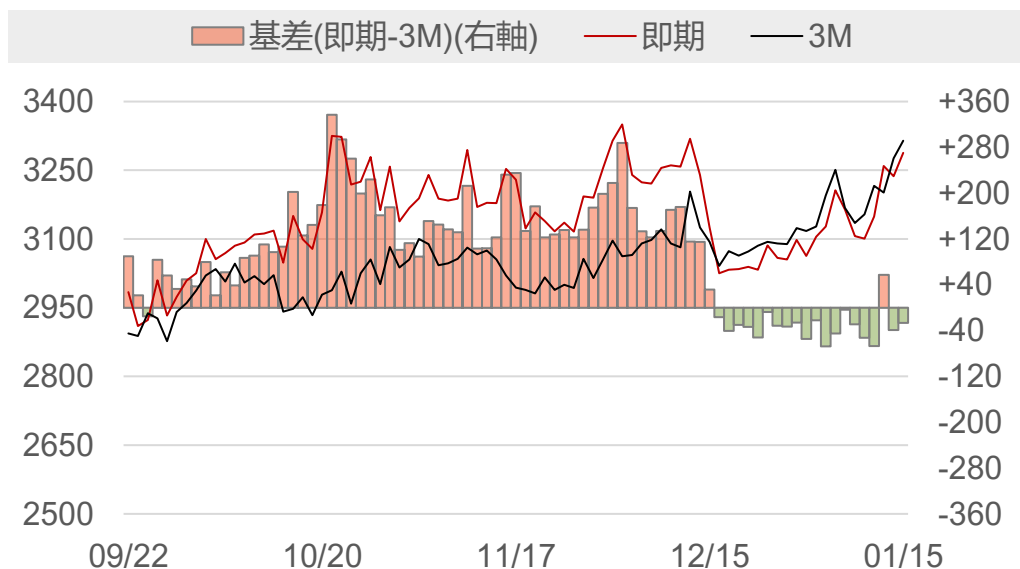
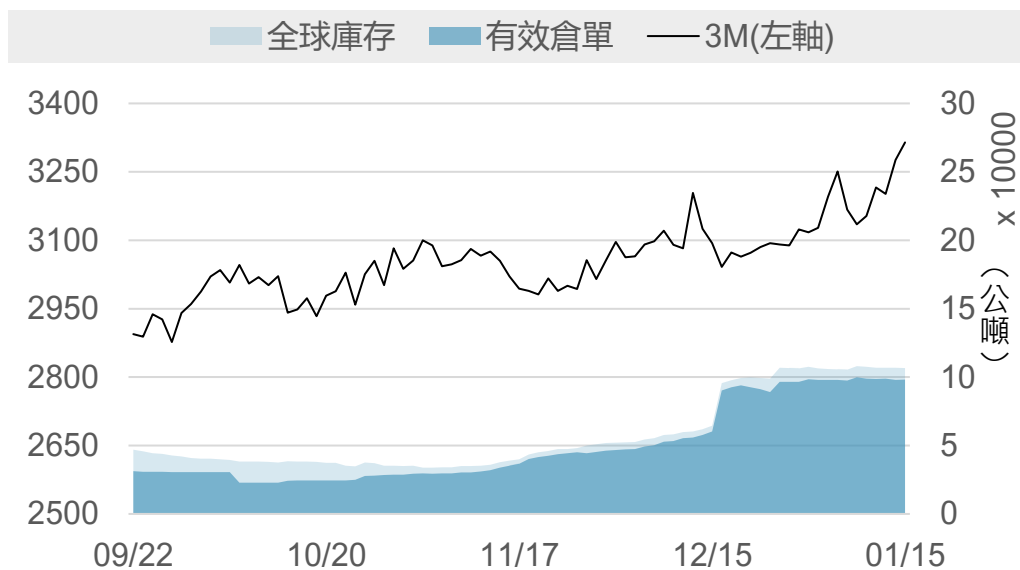
LME鉛

	2026/1/14	2026/1/15	增減	增減%
即期	2027	2038	+11.0	+0.54%
3 M	2078.5	2099.5	+21.0	+1.01%
基差 (即期-3M)	-51.5	-61.5	-10.0	▼
全球庫存(公噸)	215200	211400	-3800	▼
有效倉單(公噸)	162850	162675	-175	▼
註銷倉單(公噸)	52350	48725	-3625	▼
高雄庫存(公噸)	11150	9675	-1475	▼
高雄市值(億台幣)	7.15	6.23	-0.92	▼



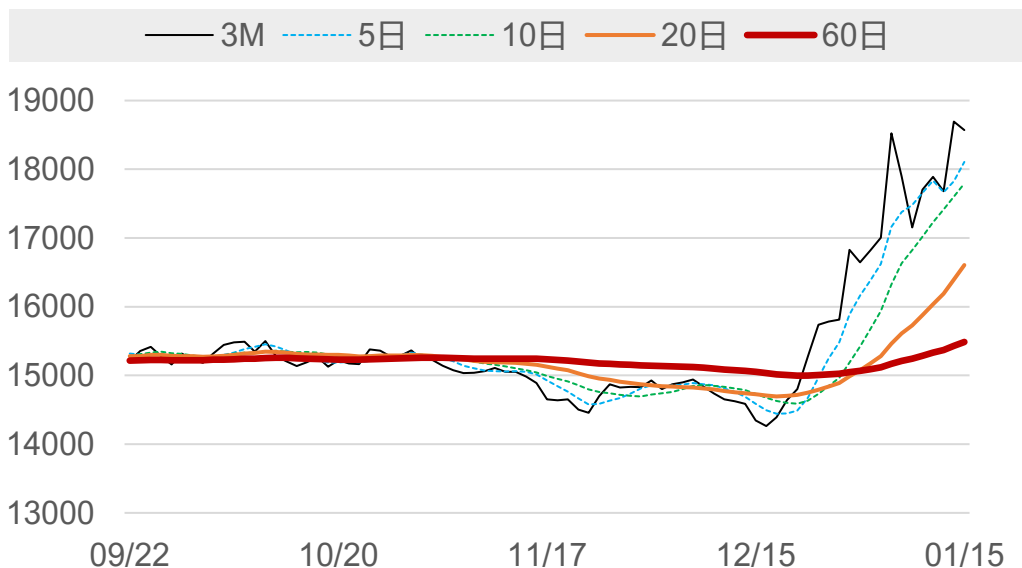
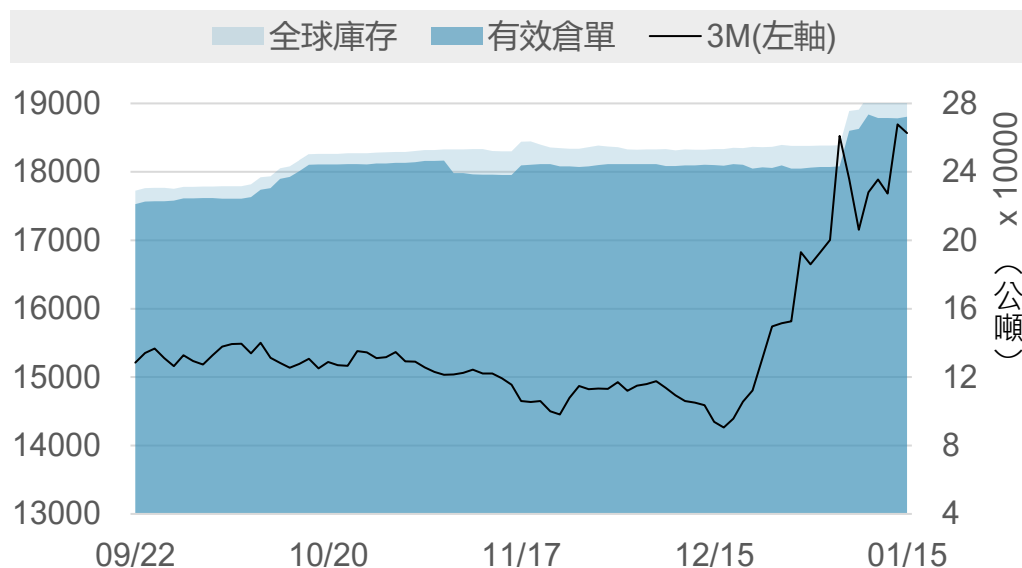
LME 鋅

	2026/1/14	2026/1/15	增減	增減%
即期	3237	3288	+51.0	+1.58%
3 M	3276	3314.5	+38.5	+1.18%
基差 (即期-3M)	-39.0	-26.5	+12.5	▲
全球庫存(公噸)	106725	106700	-25	▼
有效倉單(公噸)	97875	98125	+250	▲
註銷倉單(公噸)	8850	8575	-275	▼
高雄庫存(公噸)	27000	27500	+500	▲
高雄市值(億台幣)	27.64	28.57	+0.92	▲



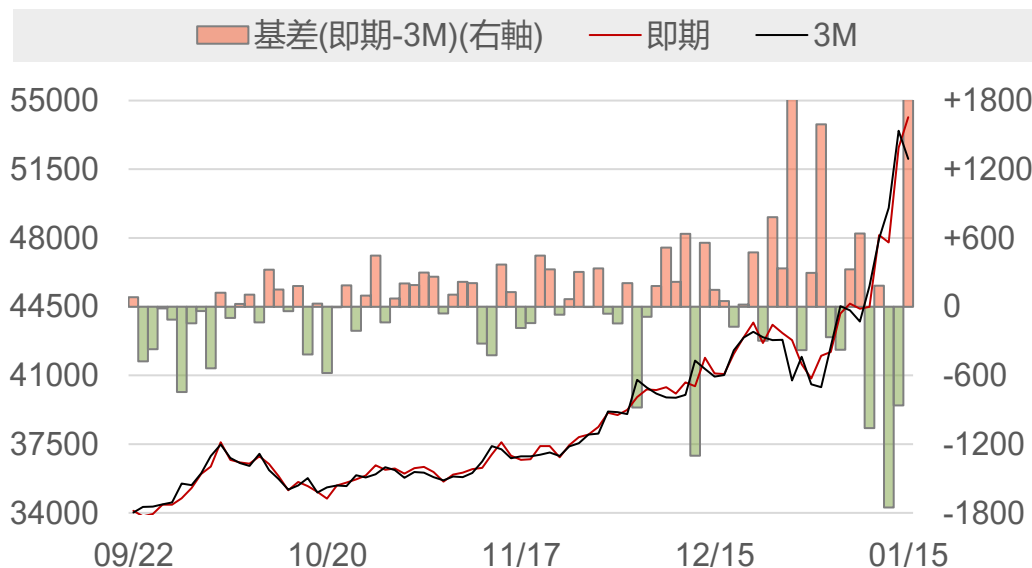
LME鎳

	2026/1/14	2026/1/15	增減	增減%
即期	17995	17900	-95	-0.53%
3 M	18694	18569	-125	-0.67%
基差 (即期-3M)	-699	-669	+30	▲
全球庫存(公噸)	284658	285282	+624	▲
有效倉單(公噸)	271362	272184	+822	▲
註銷倉單(公噸)	13296	13098	-198	▼
高雄庫存(公噸)	68898	69192	+294	▲
高雄市值(億台幣)	392.15	391.29	-0.86	▼



LME錫

	2026/1/14	2026/1/15	增減	增減%
即期	52600	54150	+1550	+2.95%
3 M	53462	52031	-1431	-2.68%
基差 (即期-3M)	-862	+2119	+2981	▲
全球庫存(公噸)	5930	5925	-5	▼
有效倉單(公噸)	5795	5765	-30	▼
註銷倉單(公噸)	135	160	+25	▲
高雄庫存(公噸)	25	25	0	-
高雄市值(億台幣)	0.42	0.43	+0.01	▲



LME銅庫存 (單位: 公噸)

排序	地點	庫存	變動	占全球庫存
1	台灣_高雄	74750	-700	52.97%
2	韓國_光陽	22800	+200	16.16%
3	中國香港	13300	0	9.42%
4	荷蘭_鹿特丹	10775	0	7.64%
5	韓國_釜山	9400	0	6.66%
6	新加坡_新加坡	6875	0	4.87%
7	德國_漢堡	3075	0	2.18%
8	義大利_里窩那	125	0	0.09%
9	馬來西亞_柔佛	25	0	0.02%
10	美國_紐澳良	0	0	0.00%
11				
12				
13				
14				
15				
合計		141125	-500	100%

LME鋁庫存 (單位: 公噸)

排序	地點	庫存	變動	占全球庫存
1	馬來西亞_巴生	297775	-2000	60.77%
2	韓國_光陽	140950	0	28.77%
3	台灣_高雄	45300	0	9.24%
4	荷蘭_鹿特丹	3450	0	0.70%
5	馬來西亞_柔佛	2200	0	0.45%
6	新加坡_新加坡	275	0	0.06%
7	義大利_的里雅斯特	50	0	0.01%
8	美國_巴爾的摩	0	0	0.00%
9				
10				
11				
12				
13				
14				
15				
合計		490000	-2000	100%

LME鉛庫存 (單位: 公噸)

排序	地點	庫存	變動	占全球庫存
1	新加坡_新加坡	200700	-2175	94.94%
2	台灣_高雄	9675	-1475	4.58%
3	義大利_里窩那	925	0	0.44%
4	西班牙_畢爾巴鄂	50	0	0.02%
5	義大利_的里雅斯特	25	-150	0.01%
6	西班牙_巴塞羅納	25	0	0.01%
7	韓國_釜山	0	0	0.00%
8				
9				
10				
11				
12				
13				
14				
15				
合計		211400	-3800	100%

LME鋅庫存 (單位: 公噸)

排序	地點	庫存	變動	占全球庫存
1	新加坡_新加坡	68400	-525	64.10%
2	台灣_高雄	27500	+500	25.77%
3	馬來西亞_巴生	8450	0	7.92%
4	中國_香港	2325	0	2.18%
5	荷蘭_鹿特丹	25	0	0.02%
6				
7				
8				
9				
10				
11				
12				
13				
14				
15				
合計		106700	-25	100%

LME鎳庫存 (單位: 公噸)

排序	地點	庫存	變動	占全球庫存
1	新加坡_新加坡	81798	0	28.67%
2	韓國_釜山	72198	0	25.31%
3	台灣_高雄	69192	+294	24.25%
4	荷蘭_鹿特丹	34146	+330	11.97%
5	韓國_光陽	14484	0	5.08%
6	馬來西亞_巴生	7620	0	2.67%
7	馬來西亞_柔佛	2886	0	1.01%
8	阿聯_杜拜	1950	0	0.68%
9	中國_香港	900	0	0.32%
10	美國_巴爾的摩	108	0	0.04%
11				
12				
13				
14				
15				
合計		285282	+624	100%

LME錫庫存 (單位: 公噸)

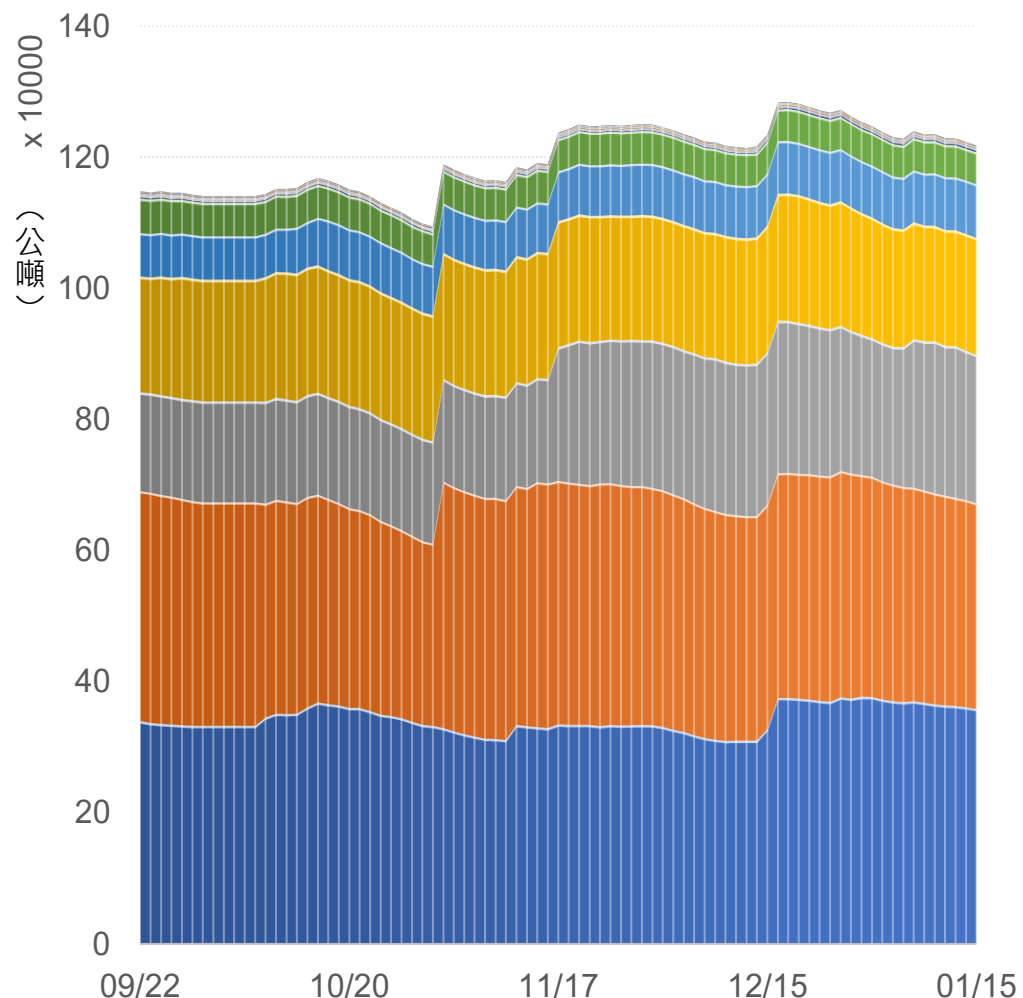
排序	地點	庫存	變動	占全球庫存
1	馬來西亞_巴生港	2660	0	44.89%
2	中國_香港	2000	0	33.76%
3	荷蘭_鹿特丹	570	-5	9.62%
4	新加坡_新加坡	420	0	7.09%
5	美國_巴爾的摩	160	0	2.70%
6	西班牙_畢爾巴鄂	75	0	1.27%
7	台灣_高雄	25	0	0.42%
8	馬來西亞_柔佛	15	0	0.25%
9				
10				
11				
12				
13				
14				
15				
合計		5925	-5	100%

LME全球前10大港口總庫存 (單位: 公噸)

排序	地點	總庫存	增減	占全球庫存
1	新加坡_新加坡	358468	-2700	28.90%
2	馬來西亞_巴生	313845	-2000	25.30%
3	台灣_高雄	226442	-1381	18.26%
4	韓國_光陽	178234	+200	14.37%
5	韓國_釜山	81598	0	6.58%
6	荷蘭_鹿特丹	48966	+325	3.95%
7	馬來西亞_柔佛	5126	0	0.41%
8	德國_漢堡	3075	0	0.25%
9	阿聯_杜拜	1950	0	0.16%
10	美國_巴爾的摩	268	0	0.02%
11	其他	150	-150	0.01%
合計		1240432	-5706	100%

排序	地點	總庫存	增減	占全球庫存
1	亞洲合計	1165663	-5881	93.97%
2	歐洲合計	52191	+175	4.21%
3	美洲合計	268	0	0.02%
合計		1240432	-5706	100%

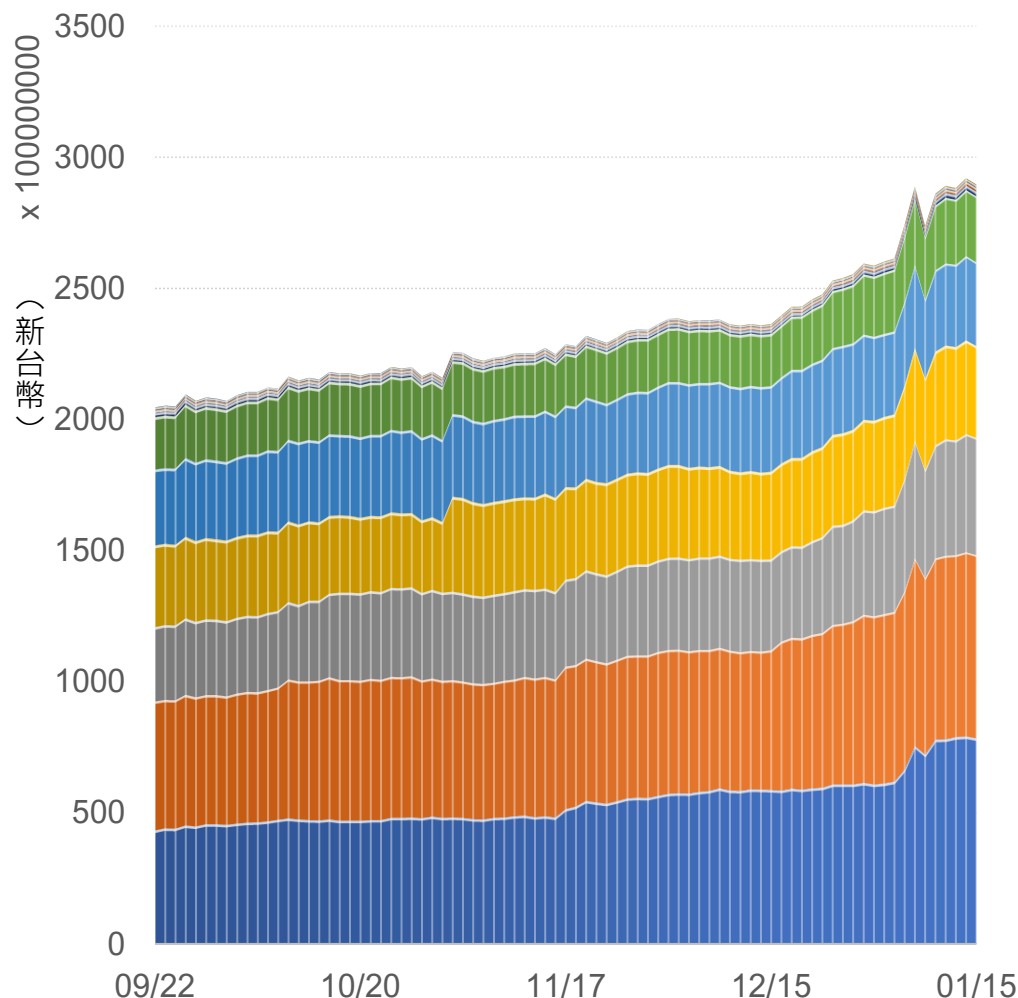
■ 新加坡_新加坡 ■ 馬來西亞_巴生 ■ 台灣_高雄 ■ 韓國_光陽
■ 韓國_釜山 ■ 荷蘭_鹿特丹 ■ 馬來西亞_柔佛 ■ 德國_漢堡
■ 阿聯_杜拜 ■ 美國_巴爾的摩 ■ 其他



LME全球前10大港口總庫存市值 (單位：億新台幣)

排序	地點	總庫存市值	增減	占全球市值
1	台灣_高雄	783.66	-8.04	25.77%
2	新加坡_新加坡	698.99	-3.49	22.98%
3	韓國_釜山	447.49	-3.09	14.71%
4	馬來西亞_巴生	350.42	-6.97	11.52%
5	韓國_光陽	318.31	-3.02	10.47%
6	荷蘭_鹿特丹	251.27	+0.25	8.26%
7	馬來西亞_柔佛	18.89	-0.14	0.62%
8	德國_漢堡	12.82	-0.14	0.42%
9	阿聯_杜拜	11.03	-0.07	0.36%
10	美國_巴爾的摩	3.35	+0.07	0.11%
11	其他	0.11	-0.10	0.00%
合計		3041.43	-23.13	100%

排序	地點	總庫存市值	增減	占全球市值
1	亞洲合計	2628.78	-24.81	86.43%
2	歐洲合計	264.21	+0.01	8.69%
3	美洲合計	3.35	+0.07	0.11%
合計		3041.43	-23.13	100%



敬語

本研究報告純屬研究性質僅供參考，不保證其完整性及精確性，報告內容具時效性，邇後若有變更，本公司將不做預告或主動更新。交易人應審慎考量本身之需求及交易可能衍生之風險，並就交易結果自行負責，本公司恕不負任何法律責任，亦不作任何保證。未經本公司授權，禁止以任何形式複製、轉載或節錄。

永豐期貨股份有限公司 | 台北市重慶南路一段2號8樓 | 02-2381-1799 | 114年金管期總字第010號 | 顧問事業部