



LME

基本金屬日報

2026年1月15日 永豐期貨顧問事業部編制

# LME 3M收盤行情

商品	價格	增減	增減%	今年以來	0% (52週低)	↔	100% (52週高)
銅	13188.5	+24.5	+0.19%	+50.42%			
鋁	3186	-11.5	-0.36%	+24.87%			
鉛	2078.5	+17.0	+0.82%	+6.48%			
鋅	3276	+74.5	+2.33%	+9.99%			
鎳	18694	+1013	+5.73%	+21.96%			
錫	53462	+3934	+7.94%	+83.83%			

# LME全球庫存 (單位: 公噸)

商品	全球庫存	有效倉單	註銷倉單	註銷倉單佔比%
銅	141625 (+75)	90625 (+900)	51000 (-825)	36.01% (-0.60%)
鋁	492000 (-2000)	446575 (0)	45425 (-2000)	9.23% (-0.37%)
鉛	215200 (-3725)	162850 (-525)	52350 (-3200)	24.33% (-1.05%)
鋅	106725 (-175)	97875 (-1025)	8850 (+850)	8.29% (+0.81%)
鎳	284658 (+510)	271362 (-192)	13296 (+702)	4.67% (+0.24%)
錫	5930 (0)	5795 (+10)	135 (-10)	2.28% (-0.17%)

# LME高雄港庫存 (單位: 公噸、億新台幣)

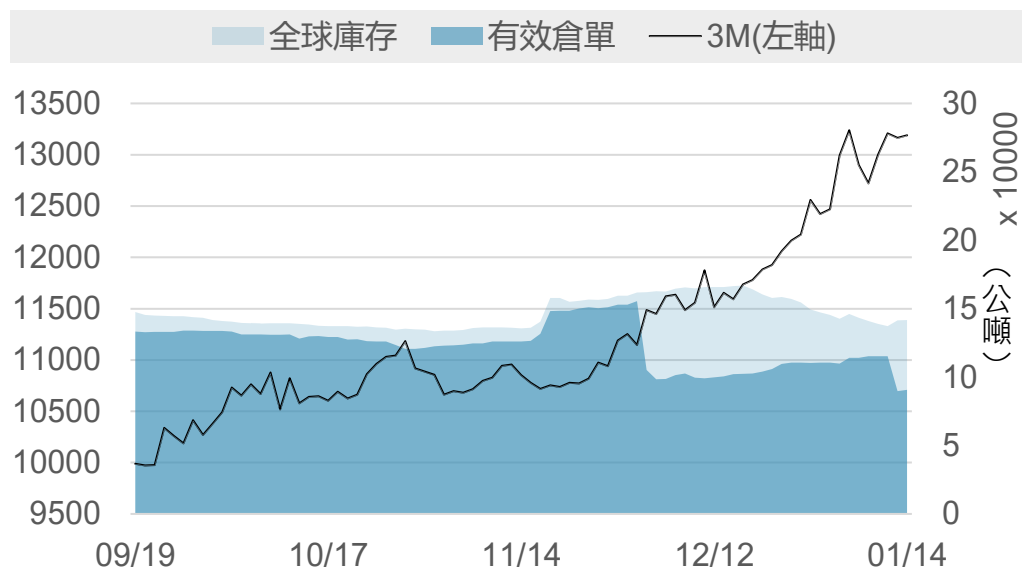
商品	高雄港庫存	有效倉單	註銷倉單	註銷占比%	佔全球庫存%	市值	高雄港總庫存
銅	75450 (-1125)	46550 (0)	28900 (-1125)	38.30% (-0.91%)	53.27% (-0.82%)	318.19 (-4.40)	227823 -3375
鋁	45300 (0)	45300 (0)	0 (0)	0 (0)	9.21% (+0.04%)	46.14 (+0.36)	高雄港總市值
鉛	11150 (-2225)	100 (0)	11050 (-2225)	99.10% (-0.15%)	5.18% (-0.93%)	7.15 (-1.39)	791.70 +2.44
鋅	27000 (-25)	23375 (0)	3625 (-25)	13.43% (-0.08%)	25.30% (+0.02%)	27.64 (-0.24)	新台幣匯率
鎳	68898 (0)	62538 (-1314)	6360 (+1314)	9.23% (+1.91%)	24.20% (-0.04%)	392.15 (+8.07)	31.630 -0.026
錫	25 (0)	25 (0)	0 (0)	0 (0)	0.42% (0)	0.42 (+0.04)	

# LME高雄港庫存與市值變化走勢圖 (單位：公噸、億新台幣)



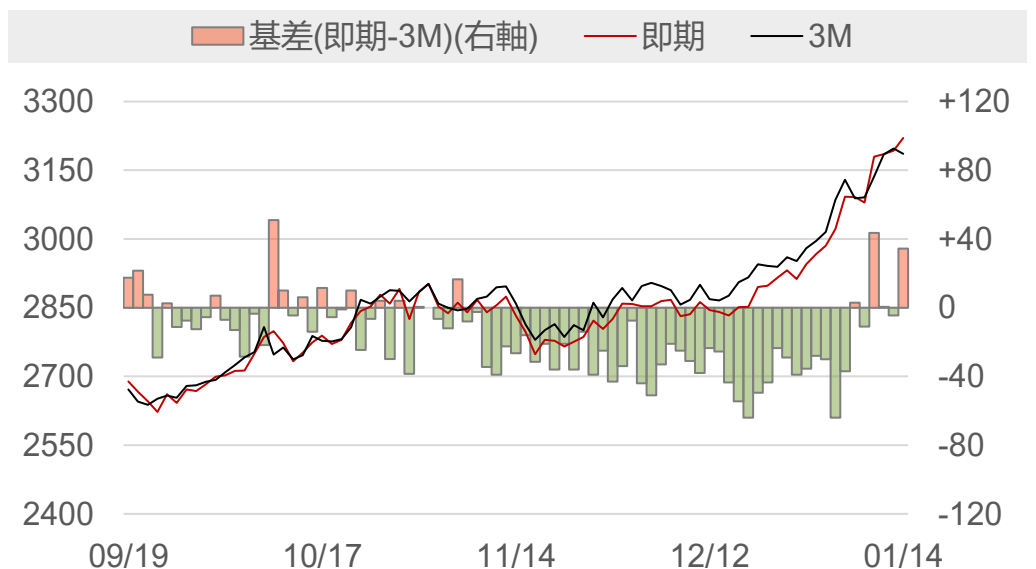
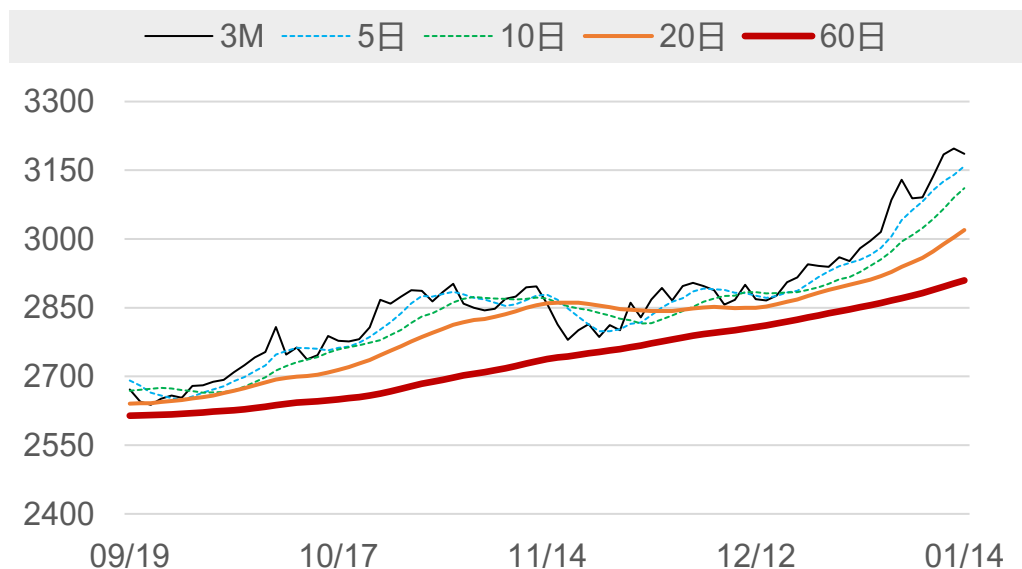
# LME銅

	2026/1/13	2026/1/14	增減	增減%
即期	13308	13333	+25.0	+0.19%
3 M	13164	13188.5	+24.5	+0.19%
基差 (即期-3M)	+144.0	+144.5	+0.5	▲
全球庫存(公噸)	141550	141625	+75	▲
有效倉單(公噸)	89725	90625	+900	▲
註銷倉單(公噸)	51825	51000	-825	▼
高雄庫存(公噸)	76575	75450	-1125	▼
高雄市值(億台幣)	322.59	318.19	-4.40	▼



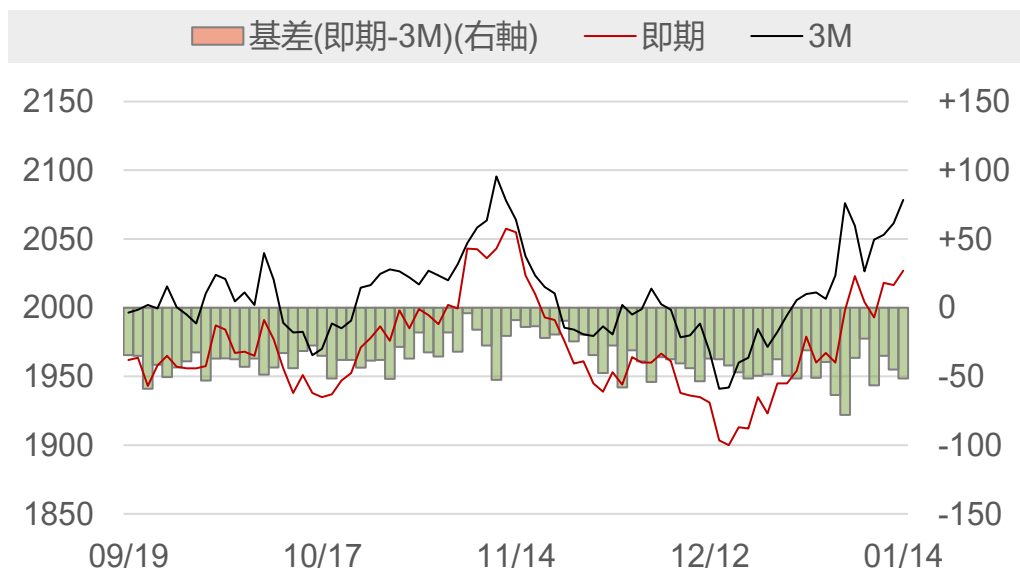
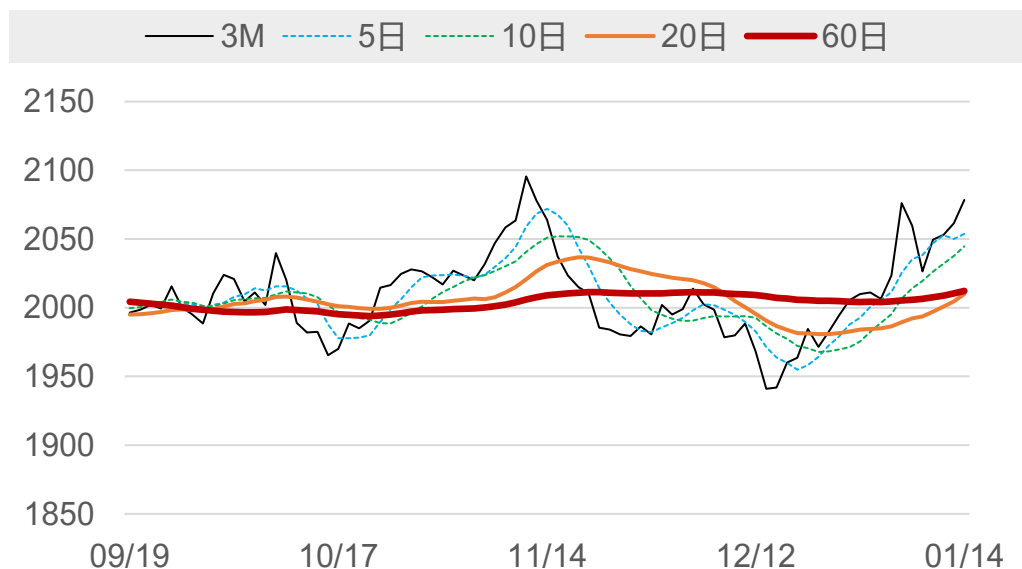
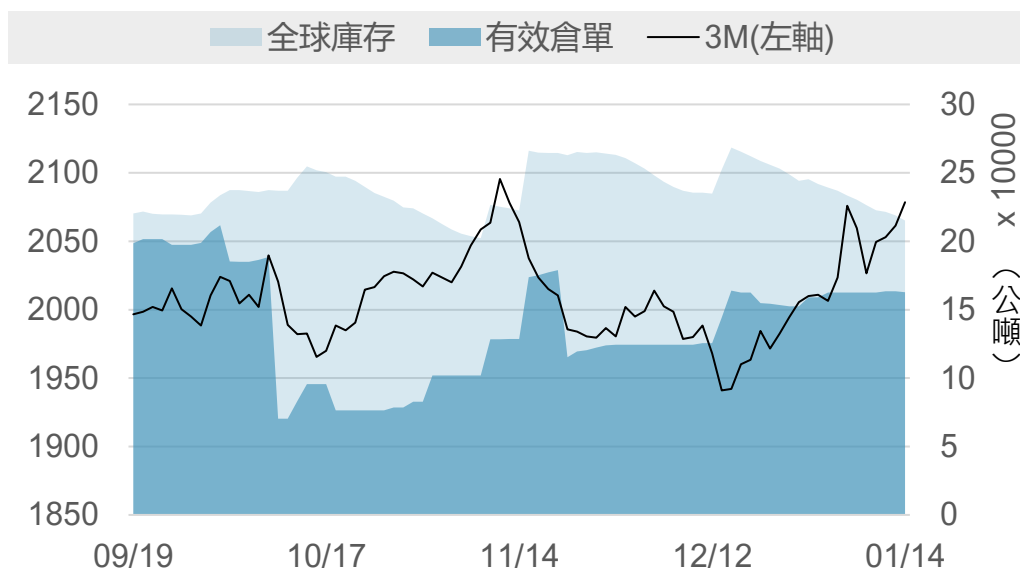
# LME鋁

	2026/1/13	2026/1/14	增減	增減%
即期	3193	3220.5	+27.5	+0.86%
3 M	3197.5	3186	-11.5	-0.36%
基差 (即期-3M)	-4.5	+34.5	+39.0	▲
全球庫存(公噸)	494000	492000	-2000	▼
有效倉單(公噸)	446575	446575	0	-
註銷倉單(公噸)	47425	45425	-2000	▼
高雄庫存(公噸)	45300	45300	0	-
高雄市值(億台幣)	45.79	46.14	+0.36	▲



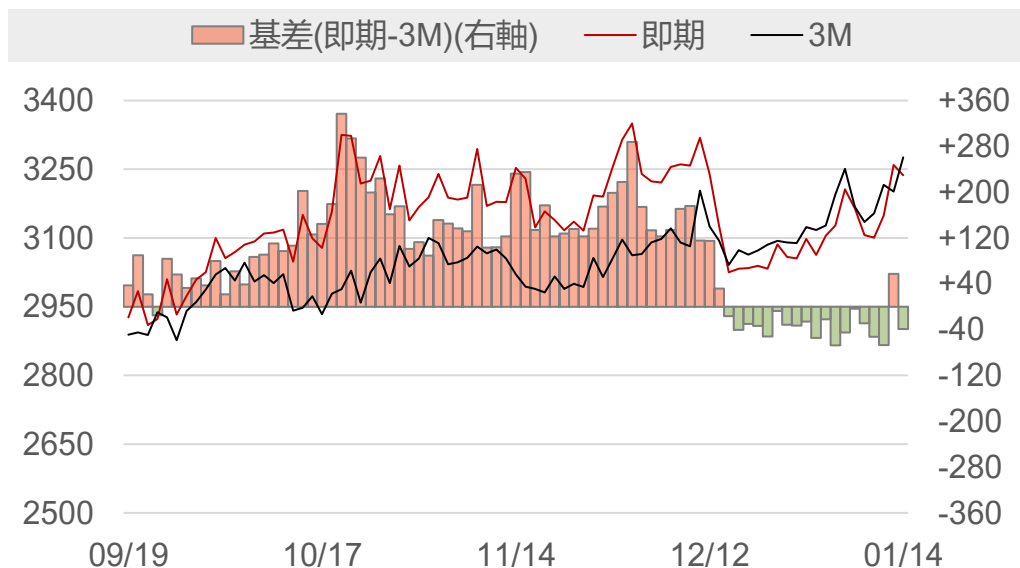
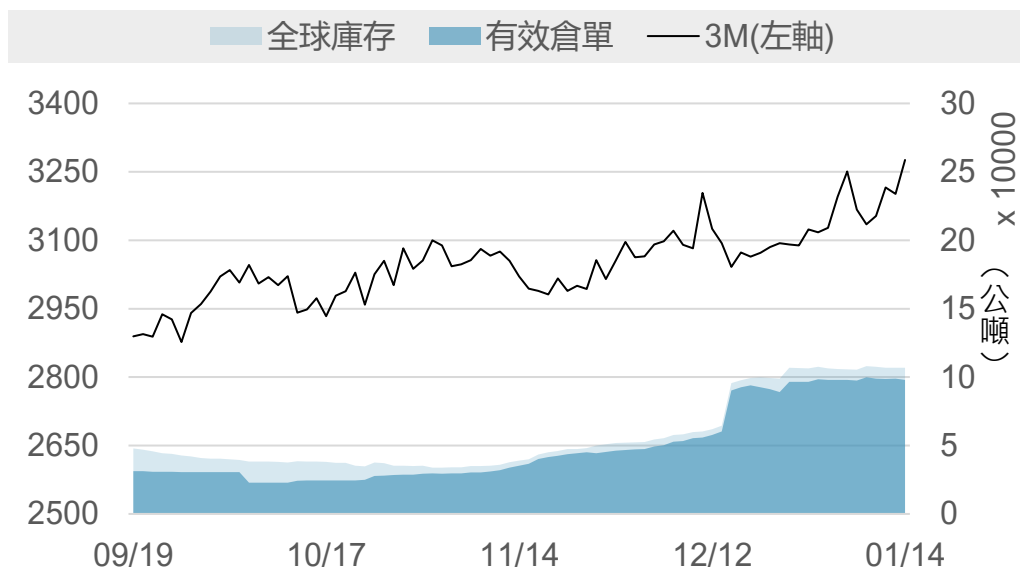
# LME鉛

	2026/1/13	2026/1/14	增減	增減%
即期	2016.5	2027	+10.5	+0.52%
3 M	2061.5	2078.5	+17.0	+0.82%
基差 (即期-3M)	-45.0	-51.5	-6.5	▼
全球庫存(公噸)	218925	215200	-3725	▼
有效倉單(公噸)	163375	162850	-525	▼
註銷倉單(公噸)	55550	52350	-3200	▼
高雄庫存(公噸)	13375	11150	-2225	▼
高雄市值(億台幣)	8.54	7.15	-1.39	▼



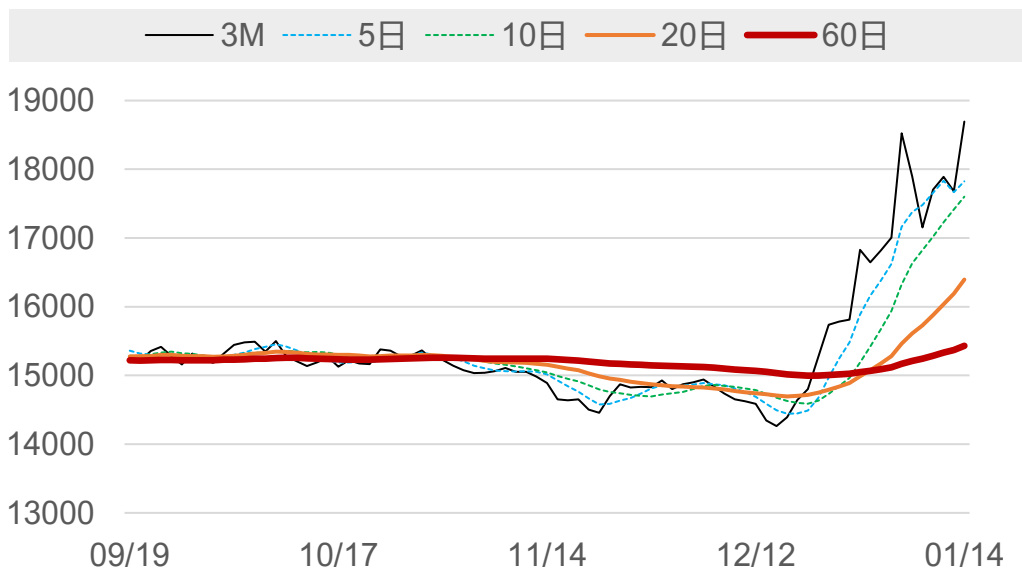
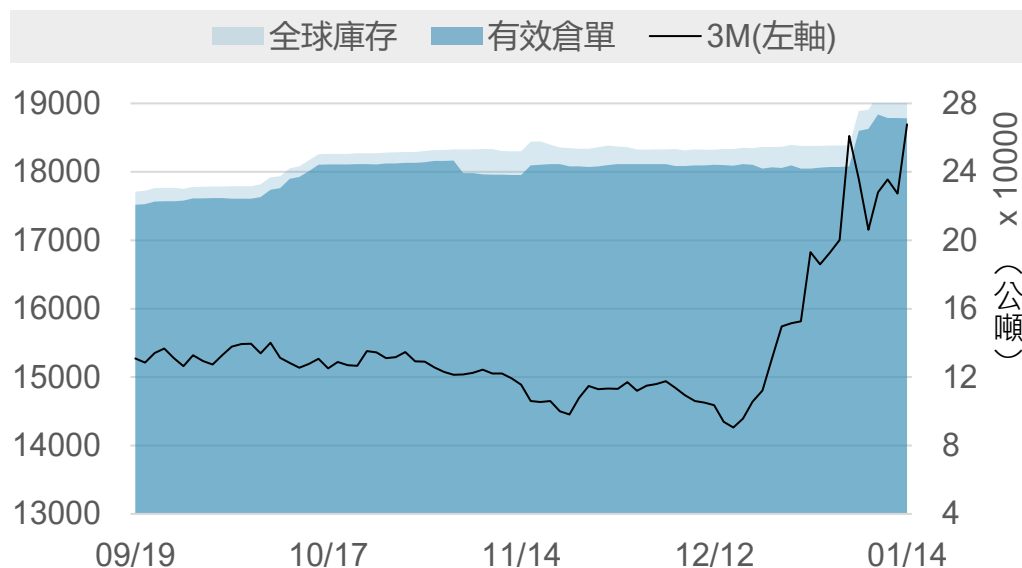
# LME錳

	2026/1/13	2026/1/14	增減	增減%
即期	3259	3237	-22.0	-0.68%
3 M	3201.5	3276	+74.5	+2.33%
基差 (即期-3M)	+57.5	-39.0	-96.5	▼
全球庫存(公噸)	106900	106725	-175	▼
有效倉單(公噸)	98900	97875	-1025	▼
註銷倉單(公噸)	8000	8850	+850	▲
高雄庫存(公噸)	27025	27000	-25	▼
高雄市值(億台幣)	27.88	27.64	-0.24	▼



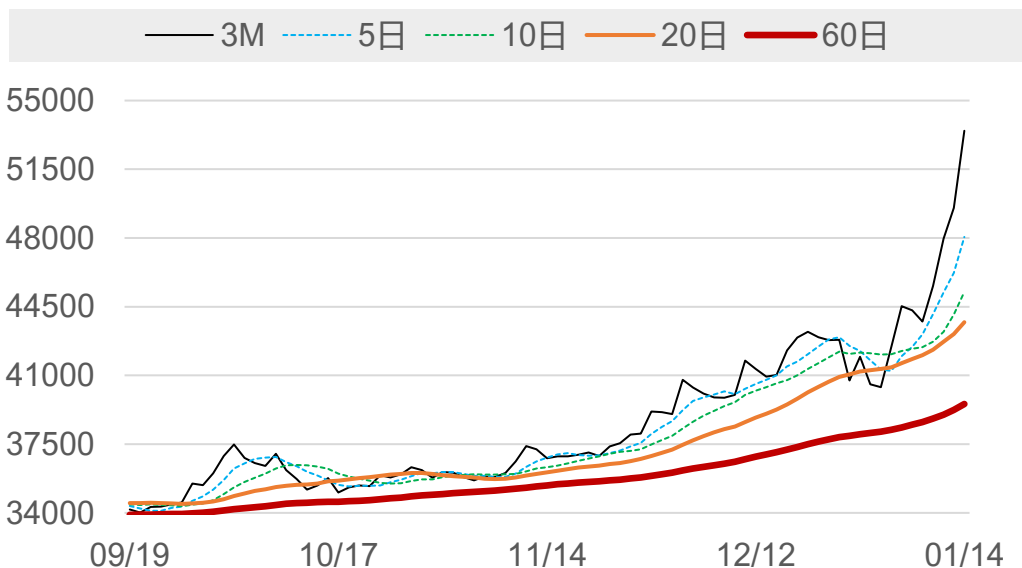
# LME鎳

	2026/1/13	2026/1/14	增減	增減%
即期	17610	17995	+385	+2.19%
3 M	17681	18694	+1013	+5.73%
基差 (即期-3M)	-71	-699	-628	▼
全球庫存(公噸)	284148	284658	+510	▲
有效倉單(公噸)	271554	271362	-192	▼
註銷倉單(公噸)	12594	13296	+702	▲
高雄庫存(公噸)	68898	68898	0	-
高雄市值(億台幣)	384.08	392.15	+8.07	▲



# LME錫

	2026/1/13	2026/1/14	增減	增減%
即期	47775	52600	+4825	+10.10%
3 M	49528	53462	+3934	+7.94%
基差 (即期-3M)	-1753	-862	+891	▲
全球庫存(公噸)	5930	5930	0	-
有效倉單(公噸)	5785	5795	+10	▲
註銷倉單(公噸)	145	135	-10	▼
高雄庫存(公噸)	25	25	0	-
高雄市值(億台幣)	0.38	0.42	+0.04	▲



## LME銅庫存 (單位: 公噸)

排序	地點	庫存	變動	占全球庫存
1	台灣_高雄	75450	-1125	53.27%
2	韓國_光陽	22600	+1000	15.96%
3	中國香港	13300	0	9.39%
4	荷蘭_鹿特丹	10775	-100	7.61%
5	韓國_釜山	9400	+300	6.64%
6	新加坡_新加坡	6875	0	4.85%
7	德國_漢堡	3075	0	2.17%
8	義大利_里窩那	125	0	0.09%
9	馬來西亞_柔佛	25	0	0.02%
10	美國_紐澳良	0	0	0.00%
11				
12				
13				
14				
15				
合計		141625	+75	100%

## LME鋁庫存 (單位: 公噸)

排序	地點	庫存	變動	占全球庫存
1	馬來西亞_巴生	299775	-2000	60.93%
2	韓國_光陽	140950	0	28.65%
3	台灣_高雄	45300	0	9.21%
4	荷蘭_鹿特丹	3450	0	0.70%
5	馬來西亞_柔佛	2200	0	0.45%
6	新加坡_新加坡	275	0	0.06%
7	義大利_的里雅斯特	50	0	0.01%
8	美國_巴爾的摩	0	0	0.00%
9				
10				
11				
12				
13				
14				
15				
合計		492000	-2000	100%

## LME鉛庫存 (單位: 公噸)

排序	地點	庫存	變動	占全球庫存
1	新加坡_新加坡	202875	-1500	94.27%
2	台灣_高雄	11150	-2225	5.18%
3	義大利_里窩那	925	0	0.43%
4	義大利_的里雅斯特	175	0	0.08%
5	西班牙_畢爾巴鄂	50	0	0.02%
6	西班牙_巴塞羅納	25	0	0.01%
7	韓國_釜山	0	0	0.00%
8				
9				
10				
11				
12				
13				
14				
15				
合計		215200	-3725	100%

## LME鋅庫存 (單位: 公噸)

排序	地點	庫存	變動	占全球庫存
1	新加坡_新加坡	68925	-100	64.58%
2	台灣_高雄	27000	-25	25.30%
3	馬來西亞_巴生	8450	0	7.92%
4	中國_香港	2325	-50	2.18%
5	荷蘭_鹿特丹	25	0	0.02%
6				
7				
8				
9				
10				
11				
12				
13				
14				
15				
合計		106725	-175	100%

## LME鎳庫存 (單位: 公噸)

排序	地點	庫存	變動	占全球庫存
1	新加坡_新加坡	81798	-12	28.74%
2	韓國_釜山	72198	+570	25.36%
3	台灣_高雄	68898	0	24.20%
4	荷蘭_鹿特丹	33816	-48	11.88%
5	韓國_光陽	14484	0	5.09%
6	馬來西亞_巴生	7620	0	2.68%
7	馬來西亞_柔佛	2886	0	1.01%
8	阿聯_杜拜	1950	0	0.69%
9	中國_香港	900	0	0.32%
10	美國_巴爾的摩	108	0	0.04%
11				
12				
13				
14				
15				
合計		284658	+510	100%

## LME錫庫存 (單位: 公噸)

排序	地點	庫存	變動	占全球庫存
1	馬來西亞_巴生港	2660	0	44.86%
2	中國_香港	2000	0	33.73%
3	荷蘭_鹿特丹	575	0	9.70%
4	新加坡_新加坡	420	0	7.08%
5	美國_巴爾的摩	160	0	2.70%
6	西班牙_畢爾巴鄂	75	0	1.26%
7	台灣_高雄	25	0	0.42%
8	馬來西亞_柔佛	15	0	0.25%
9				
10				
11				
12				
13				
14				
15				
合計		5930	0	100%

# LME全球前10大港口總庫存 (單位: 公噸)

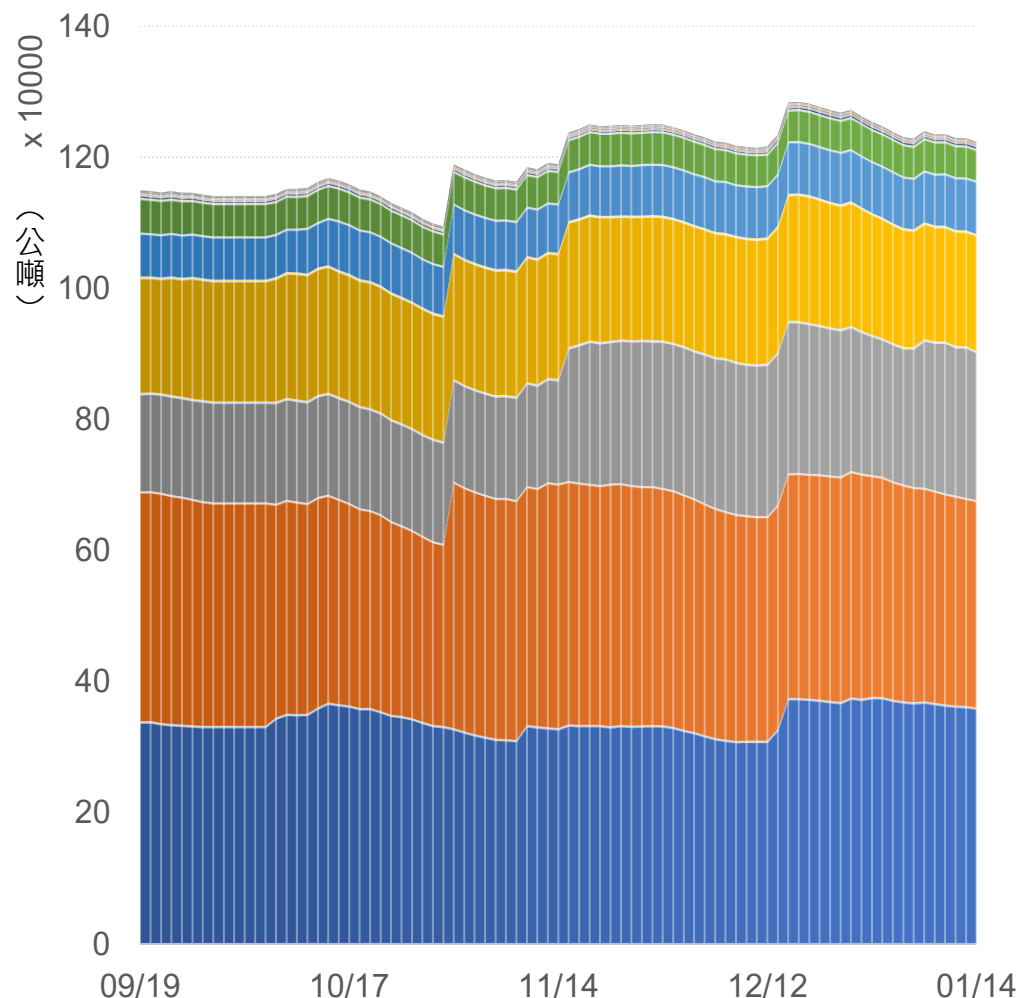
排序	地點	總庫存	增減	占全球庫存
1	新加坡_新加坡	361168	-1612	28.98%
2	馬來西亞_巴生	315845	-2000	25.35%
3	台灣_高雄	227823	-3375	18.28%
4	韓國_光陽	178034	+1000	14.29%
5	韓國_釜山	81598	+870	6.55%
6	荷蘭_鹿特丹	48641	-148	3.90%
7	馬來西亞_柔佛	5126	0	0.41%
8	德國_漢堡	3075	0	0.25%
9	阿聯_杜拜	1950	0	0.16%
10	美國_巴爾的摩	268	0	0.02%
11	其他	300	0	0.02%

合計		1246138	-5315	100%
----	--	---------	-------	------

排序	地點	總庫存	增減	占全球庫存
1	亞洲合計	1171544	-5117	94.01%
2	歐洲合計	52016	-148	4.17%
3	美洲合計	268	0	0.02%

合計		1246138	-5315	100%
----	--	---------	-------	------

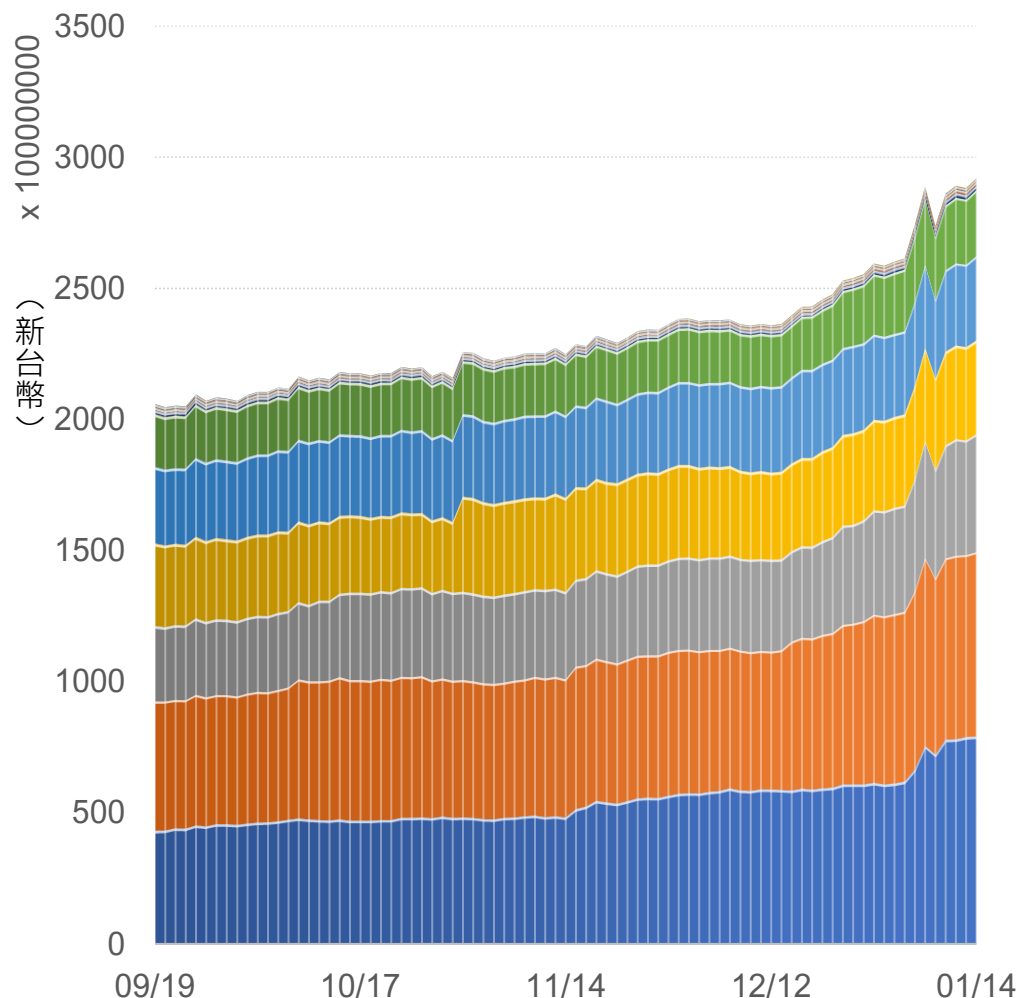
■ 新加坡\_新加坡 ■ 馬來西亞\_巴生 ■ 台灣\_高雄 ■ 韓國\_光陽  
■ 韓國\_釜山 ■ 荷蘭\_鹿特丹 ■ 馬來西亞\_柔佛 ■ 德國\_漢堡  
■ 阿聯\_杜拜 ■ 美國\_巴爾的摩 ■ 其他



# LME全球前10大港口總庫存市值 (單位：億新台幣)

排序	地點	總庫存市值	增減	占全球市值
1	台灣_高雄	791.70	+2.44	25.83%
2	新加坡_新加坡	702.48	+9.16	22.92%
3	韓國_釜山	450.58	+12.94	14.70%
4	馬來西亞_巴生	357.39	+1.16	11.66%
5	韓國_光陽	321.33	+7.12	10.49%
6	荷蘭_鹿特丹	251.02	+4.22	8.19%
7	馬來西亞_柔佛	19.02	+0.38	0.62%
8	德國_漢堡	12.97	+0.01	0.42%
9	阿聯_杜拜	11.10	+0.23	0.36%
10	美國_巴爾的摩	3.28	+0.25	0.11%
11	其他	0.21	+0.00	0.01%
合計		3064.56	+45.19	100%

排序	地點	總庫存市值	增減	占全球市值
1	亞洲合計	2653.60	+33.43	86.59%
2	歐洲合計	264.20	+4.23	8.62%
3	美洲合計	3.28	+0.25	0.11%
合計		3064.56	+45.19	100%



# 敬語

---

本研究報告純屬研究性質僅供參考，不保證其完整性及精確性，報告內容具時效性，邇後若有變更，本公司將不做預告或主動更新。交易人應審慎考量本身之需求及交易可能衍生之風險，並就交易結果自行負責，本公司恕不負任何法律責任，亦不作任何保證。未經本公司授權，禁止以任何形式複製、轉載或節錄。

永豐期貨股份有限公司 | 台北市重慶南路一段2號8樓 | 02-2381-1799 | 114年金管期總字第010號 | 顧問事業部