



LME

基本金屬日報

2026年1月14日 永豐期貨顧問事業部編制

LME 3M收盤行情

商品	價格	增減	增減%	今年以來	0% (52週低)	↔	100% (52週高)
銅	13164	-45.5	-0.34%	+50.14%			
鋁	3197.5	+13.0	+0.41%	+25.32%			
鉛	2061.5	+8.5	+0.41%	+5.61%			
鋅	3201.5	-14.5	-0.45%	+7.49%			
鎳	17681	-207	-1.16%	+15.35%			
錫	49528	+1561	+3.25%	+70.30%			

LME全球庫存 (單位: 公噸)

商品	全球庫存	有效倉單	註銷倉單	註銷倉單佔比%
銅	141550 (+4325)	89725 (-25425)	51825 (+29750)	36.61% (+20.53%)
鋁	494000 (-1825)	446575 (+525)	47425 (-2350)	9.60% (-0.44%)
鉛	218925 (-2525)	163375 (0)	55550 (-2525)	25.37% (-0.85%)
鋅	106900 (+100)	98900 (+150)	8000 (-50)	7.48% (-0.05%)
鎳	284148 (-414)	271554 (0)	12594 (-414)	4.43% (-0.14%)
錫	5930 (+25)	5785 (-5)	145 (+30)	2.45% (+0.50%)

LME高雄港庫存 (單位: 公噸、億新台幣)

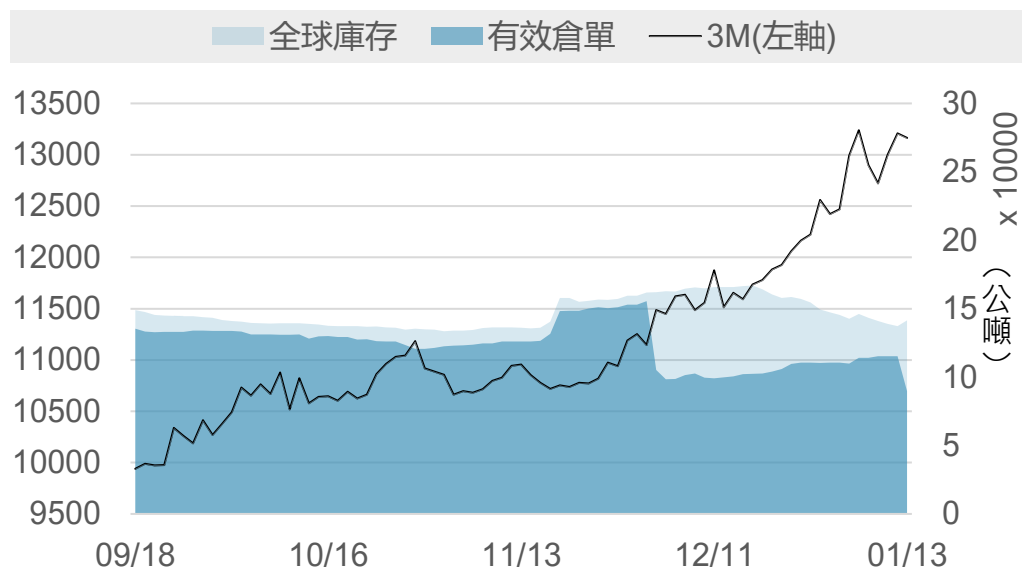
商品	高雄港庫存	有效倉單	註銷倉單	註銷占比%	佔全球庫存%	市值	高雄港總庫存
銅	76575 (+3900)	46550 (-8375)	30025 (+12275)	39.21% (+14.79%)	54.10% (+1.14%)	322.59 (+16.66)	231198 +2485
鋁	45300 (0)	45300 (0)	0 (0)	0 (0)	9.17% (+0.03%)	45.79 (+0.15)	高雄港總市值
鉛	13375 (-1025)	100 (0)	13275 (-1025)	99.25% (-0.05%)	6.11% (-0.39%)	8.54 (-0.65)	789.26 +8.36
鋅	27025 (0)	23375 (-100)	3650 (+100)	13.51% (+0.37%)	25.28% (-0.02%)	27.88 (+0.96)	新台幣匯率
鎳	68898 (-390)	63852 (0)	5046 (-390)	7.32% (-0.52%)	24.25% (-0.10%)	384.08 (-8.76)	31.656 +0.026
錫	25 (0)	25 (0)	0 (0)	0 (0)	0.42% (-0.00%)	0.38 (-0.00)	

LME高雄港庫存與市值變化走勢圖 (單位：公噸、億新台幣)



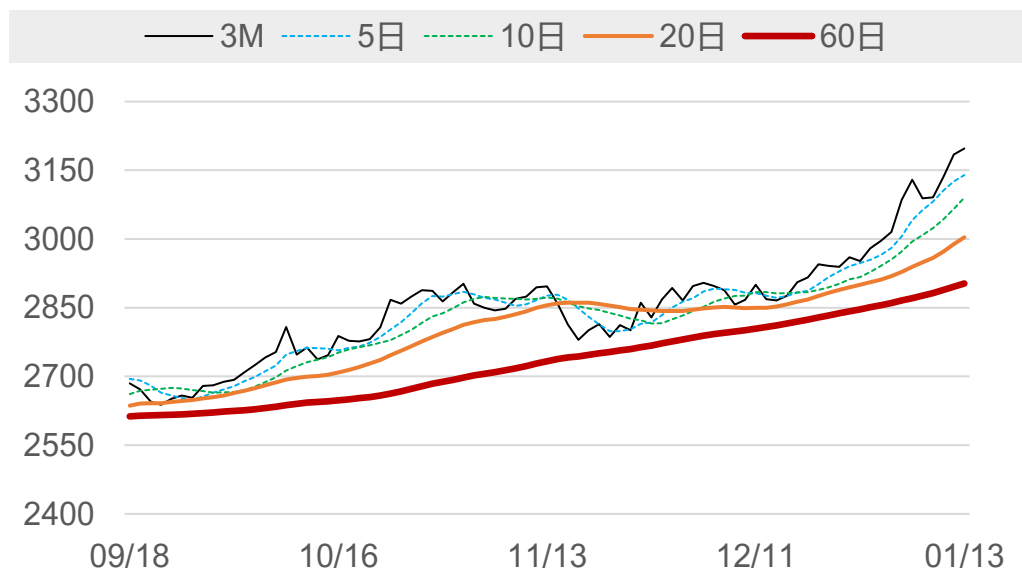
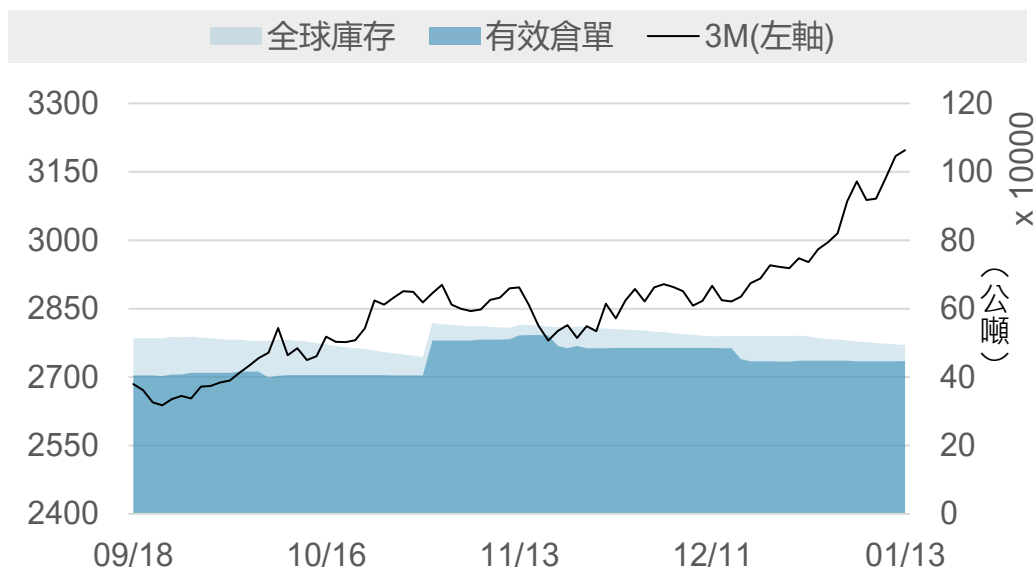
LME銅

	2026/1/12	2026/1/13	增減	增減%
即期	13309	13308	-1.0	-0.01%
3 M	13209.5	13164	-45.5	-0.34%
基差 (即期-3M)	+99.5	+144.0	+44.5	▲
全球庫存(公噸)	137225	141550	+4325	▲
有效倉單(公噸)	115150	89725	-25425	▼
註銷倉單(公噸)	22075	51825	+29750	▲
高雄庫存(公噸)	72675	76575	+3900	▲
高雄市值(億台幣)	305.94	322.59	+16.66	▲



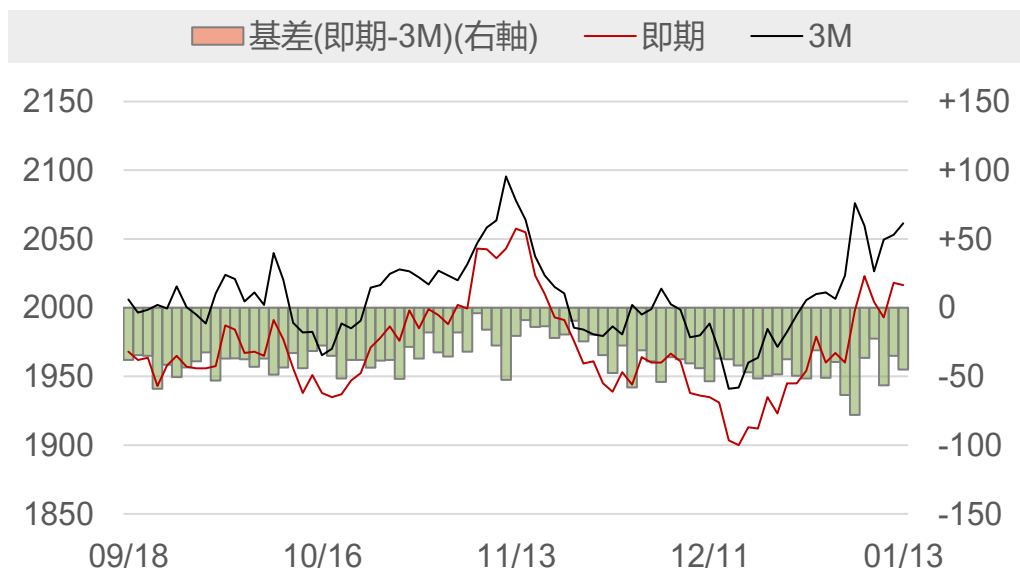
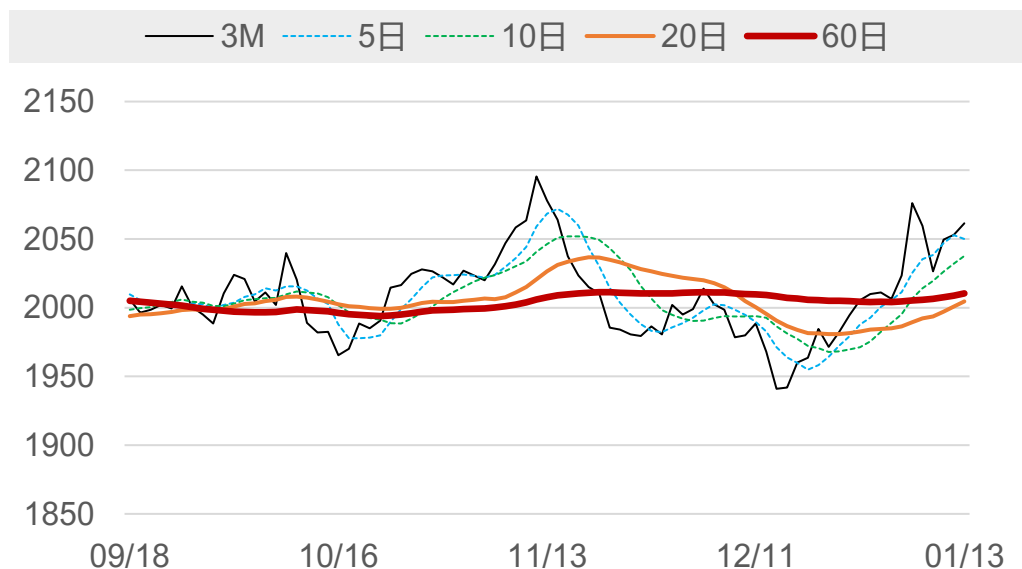
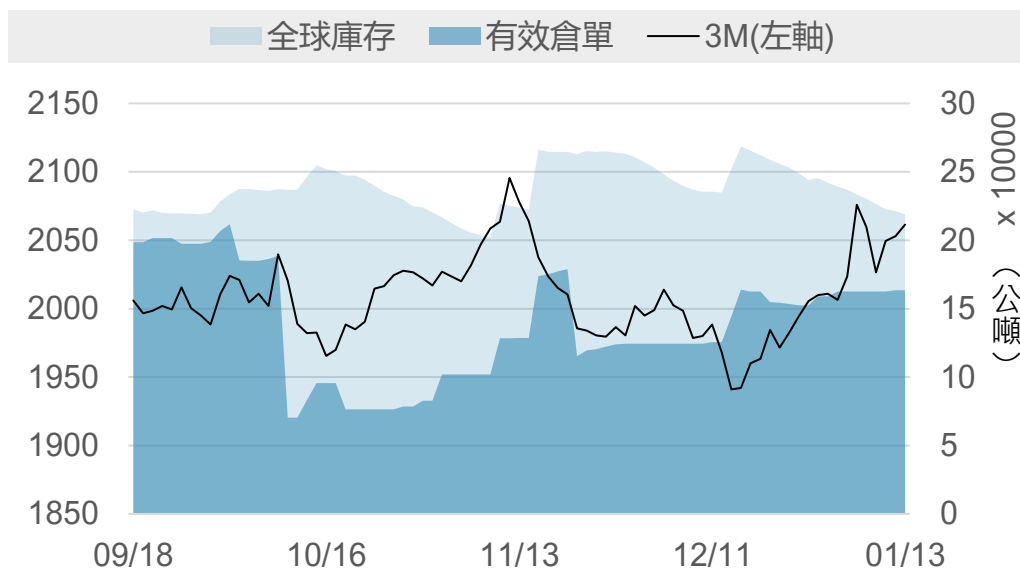
LME鋁

	2026/1/12	2026/1/13	增減	增減%
即期	3185	3193	+8.0	+0.25%
3 M	3184.5	3197.5	+13.0	+0.41%
基差 (即期-3M)	+0.5	-4.5	-5.0	▼
全球庫存(公噸)	495825	494000	-1825	▼
有效倉單(公噸)	446050	446575	+525	▲
註銷倉單(公噸)	49775	47425	-2350	▼
高雄庫存(公噸)	45300	45300	0	-
高雄市值(億台幣)	45.64	45.79	+0.15	▲



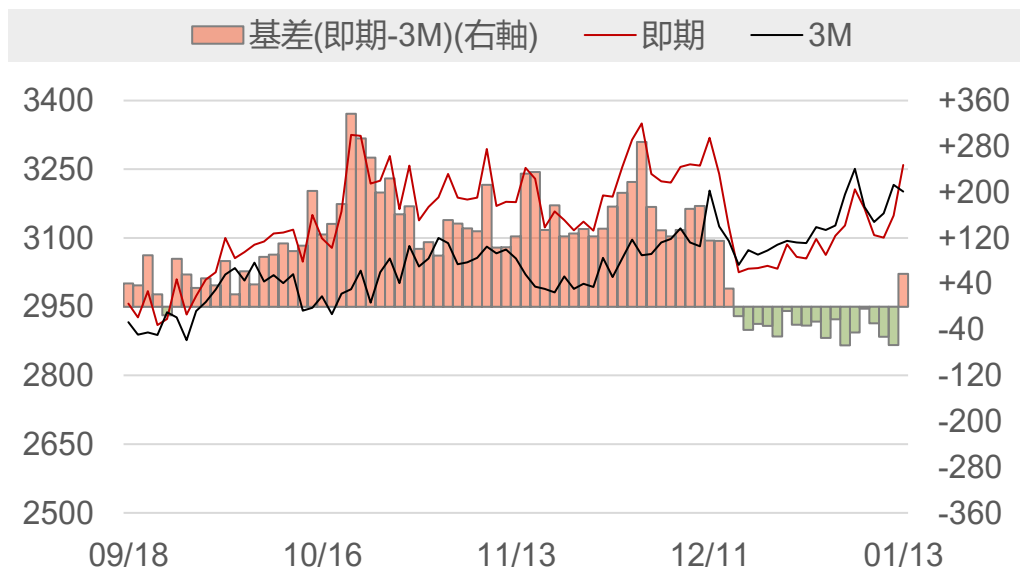
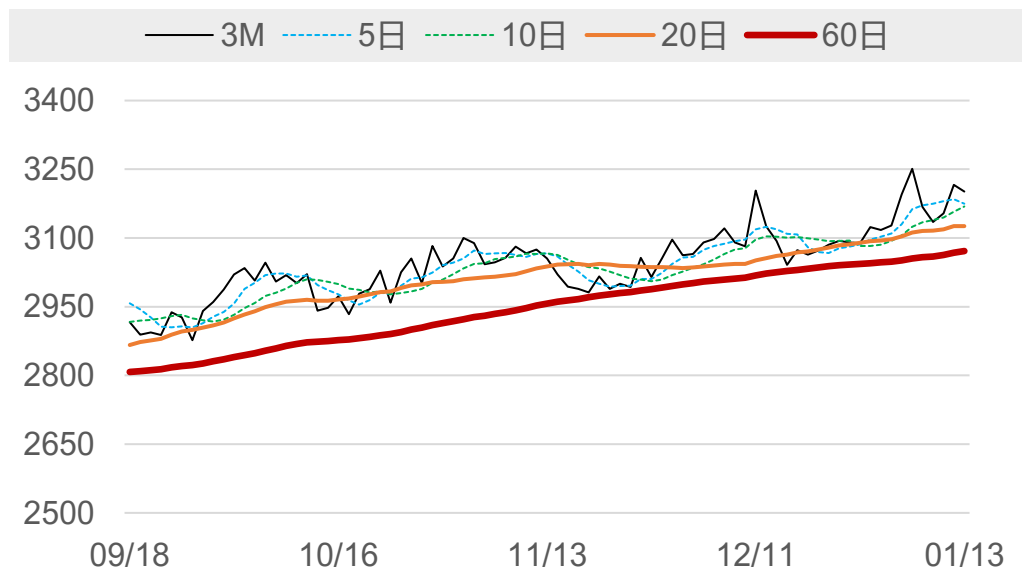
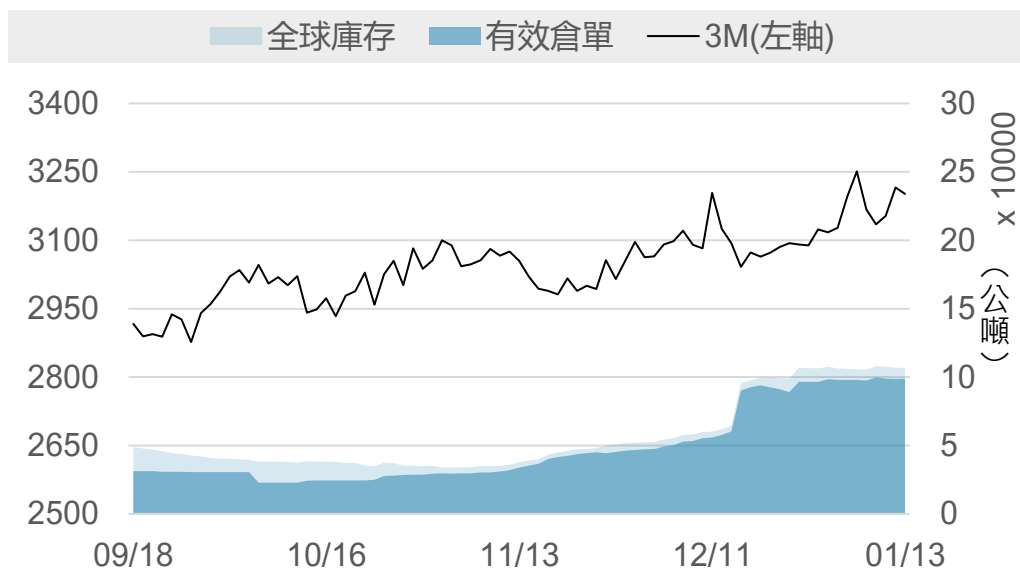
LME鉛

	2026/1/12	2026/1/13	增減	增減%
即期	2018	2016.5	-1.5	-0.07%
3 M	2053	2061.5	+8.5	+0.41%
基差 (即期-3M)	-35.0	-45.0	-10.0	▼
全球庫存(公噸)	221450	218925	-2525	▼
有效倉單(公噸)	163375	163375	0	-
註銷倉單(公噸)	58075	55550	-2525	▼
高雄庫存(公噸)	14400	13375	-1025	▼
高雄市值(億台幣)	9.19	8.54	-0.65	▼



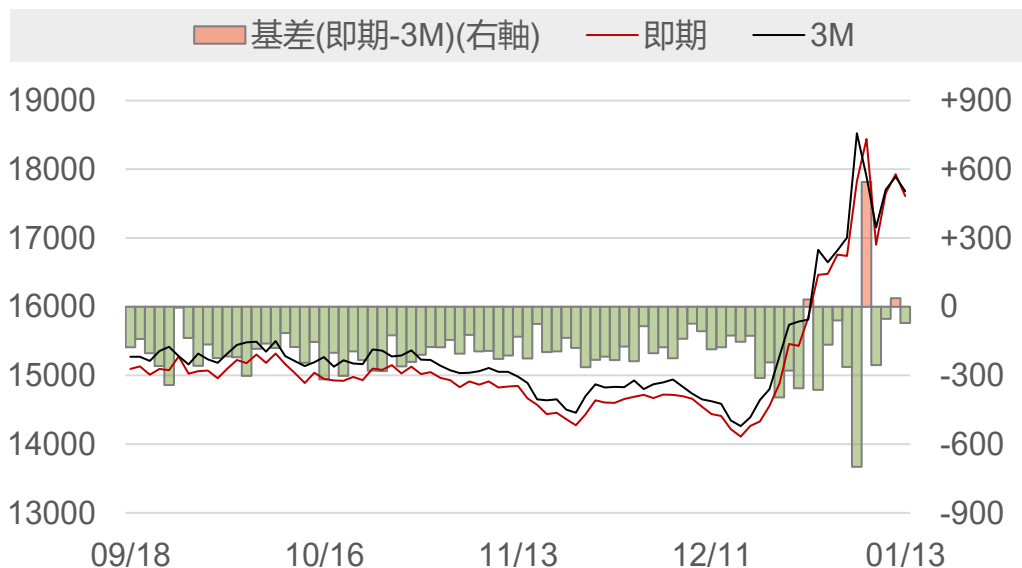
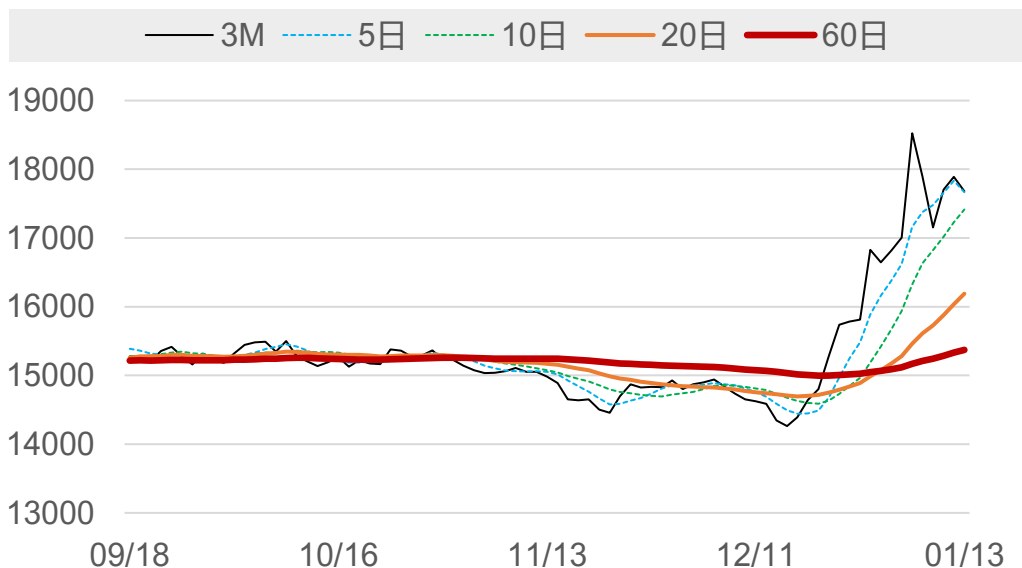
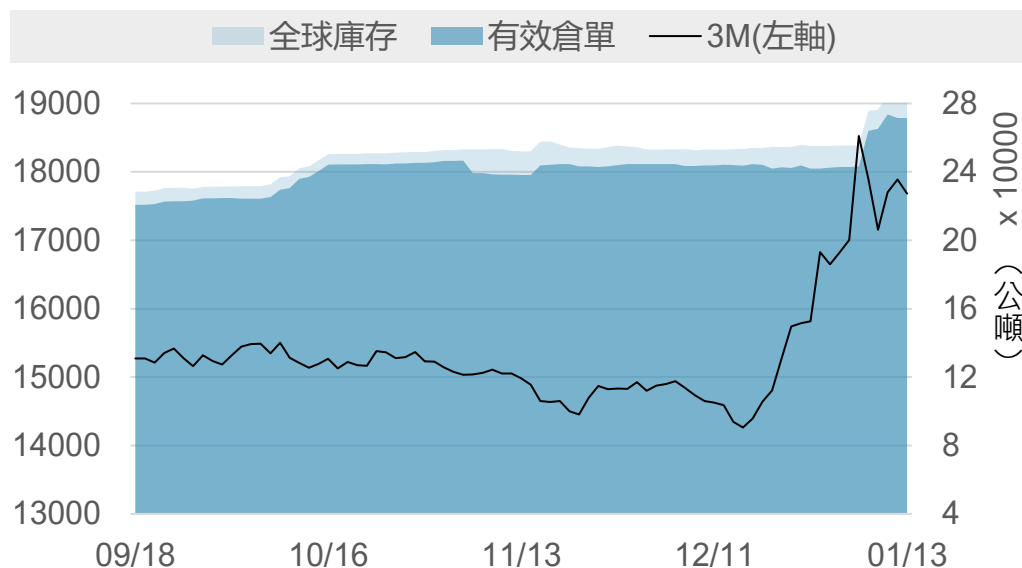
LME 鋅

	2026/1/12	2026/1/13	增減	增減%
即期	3149	3259	+110.0	+3.49%
3 M	3216	3201.5	-14.5	-0.45%
基差 (即期-3M)	-67.0	+57.5	+124.5	▲
全球庫存(公噸)	106800	106900	+100	▲
有效倉單(公噸)	98750	98900	+150	▲
註銷倉單(公噸)	8050	8000	-50	▼
高雄庫存(公噸)	27025	27025	0	-
高雄市值(億台幣)	26.92	27.88	+0.96	▲



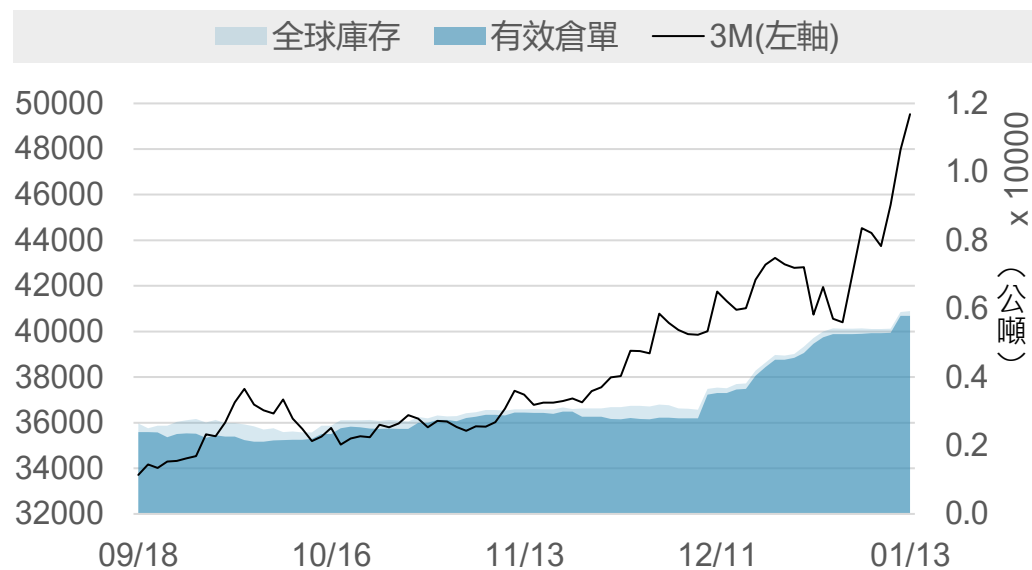
LME鎳

	2026/1/12	2026/1/13	增減	增減%
即期	17925	17610	-315	-1.76%
3 M	17888	17681	-207	-1.16%
基差 (即期-3M)	+37	-71	-108	▼
全球庫存(公噸)	284562	284148	-414	▼
有效倉單(公噸)	271554	271554	0	-
註銷倉單(公噸)	13008	12594	-414	▼
高雄庫存(公噸)	69288	68898	-390	▼
高雄市值(億台幣)	392.84	384.08	-8.76	▼



LME錫

	2026/1/12	2026/1/13	增減	增減%
即期	48150	47775	-375	-0.78%
3 M	47967	49528	+1561	+3.25%
基差 (即期-3M)	+183	-1753	-1936	▼
全球庫存(公噸)	5905	5930	+25	▲
有效倉單(公噸)	5790	5785	-5	▼
註銷倉單(公噸)	115	145	+30	▲
高雄庫存(公噸)	25	25	0	-
高雄市值(億台幣)	0.38	0.38	-0.00	▼



LME銅庫存 (單位: 公噸)

排序	地點	庫存	變動	占全球庫存
1	台灣_高雄	76575	+3900	54.10%
2	韓國_光陽	21600	+400	15.26%
3	中國香港	13300	0	9.40%
4	荷蘭_鹿特丹	10875	-100	7.68%
5	韓國_釜山	9100	0	6.43%
6	新加坡_新加坡	6875	+125	4.86%
7	德國_漢堡	3075	0	2.17%
8	義大利_里窩那	125	0	0.09%
9	馬來西亞_柔佛	25	0	0.02%
10	美國_紐澳良	0	0	0.00%
11				
12				
13				
14				
15				
合計		141550	+4325	100%

LME鋁庫存 (單位: 公噸)

排序	地點	庫存	變動	占全球庫存
1	馬來西亞_巴生	301775	-2000	61.09%
2	韓國_光陽	140950	+175	28.53%
3	台灣_高雄	45300	0	9.17%
4	荷蘭_鹿特丹	3450	0	0.70%
5	馬來西亞_柔佛	2200	0	0.45%
6	新加坡_新加坡	275	0	0.06%
7	義大利_的里雅斯特	50	0	0.01%
8	美國_巴爾的摩	0	0	0.00%
9				
10				
11				
12				
13				
14				
15				
合計		494000	-1825	100%

LME鉛庫存 (單位: 公噸)

排序	地點	庫存	變動	占全球庫存
1	新加坡_新加坡	204375	-1500	93.35%
2	台灣_高雄	13375	-1025	6.11%
3	義大利_里窩那	925	0	0.42%
4	義大利_的里雅斯特	175	0	0.08%
5	西班牙_畢爾巴鄂	50	0	0.02%
6	西班牙_巴塞羅納	25	0	0.01%
7	韓國_釜山	0	0	0.00%
8				
9				
10				
11				
12				
13				
14				
15				
合計		218925	-2525	100%

LME鋅庫存 (單位: 公噸)

排序	地點	庫存	變動	占全球庫存
1	新加坡_新加坡	69025	+125	64.57%
2	台灣_高雄	27025	0	25.28%
3	馬來西亞_巴生	8450	0	7.90%
4	中國_香港	2375	-25	2.22%
5	荷蘭_鹿特丹	25	0	0.02%
6				
7				
8				
9				
10				
11				
12				
13				
14				
15				
合計		106900	+100	100%

LME鎳庫存 (單位: 公噸)

排序	地點	庫存	變動	占全球庫存
1	新加坡_新加坡	81810	-24	28.79%
2	韓國_釜山	71628	0	25.21%
3	台灣_高雄	68898	-390	24.25%
4	荷蘭_鹿特丹	33864	0	11.92%
5	韓國_光陽	14484	0	5.10%
6	馬來西亞_巴生	7620	0	2.68%
7	馬來西亞_柔佛	2886	0	1.02%
8	阿聯_杜拜	1950	0	0.69%
9	中國_香港	900	0	0.32%
10	美國_巴爾的摩	108	0	0.04%
11				
12				
13				
14				
15				
合計		284148	-414	100%

LME錫庫存 (單位: 公噸)

排序	地點	庫存	變動	占全球庫存
1	馬來西亞_巴生港	2660	+25	44.86%
2	中國_香港	2000	0	33.73%
3	荷蘭_鹿特丹	575	0	9.70%
4	新加坡_新加坡	420	0	7.08%
5	美國_巴爾的摩	160	0	2.70%
6	西班牙_畢爾巴鄂	75	0	1.26%
7	台灣_高雄	25	0	0.42%
8	馬來西亞_柔佛	15	0	0.25%
9				
10				
11				
12				
13				
14				
15				
合計		5930	+25	100%

LME全球前10大港口總庫存 (單位: 公噸)

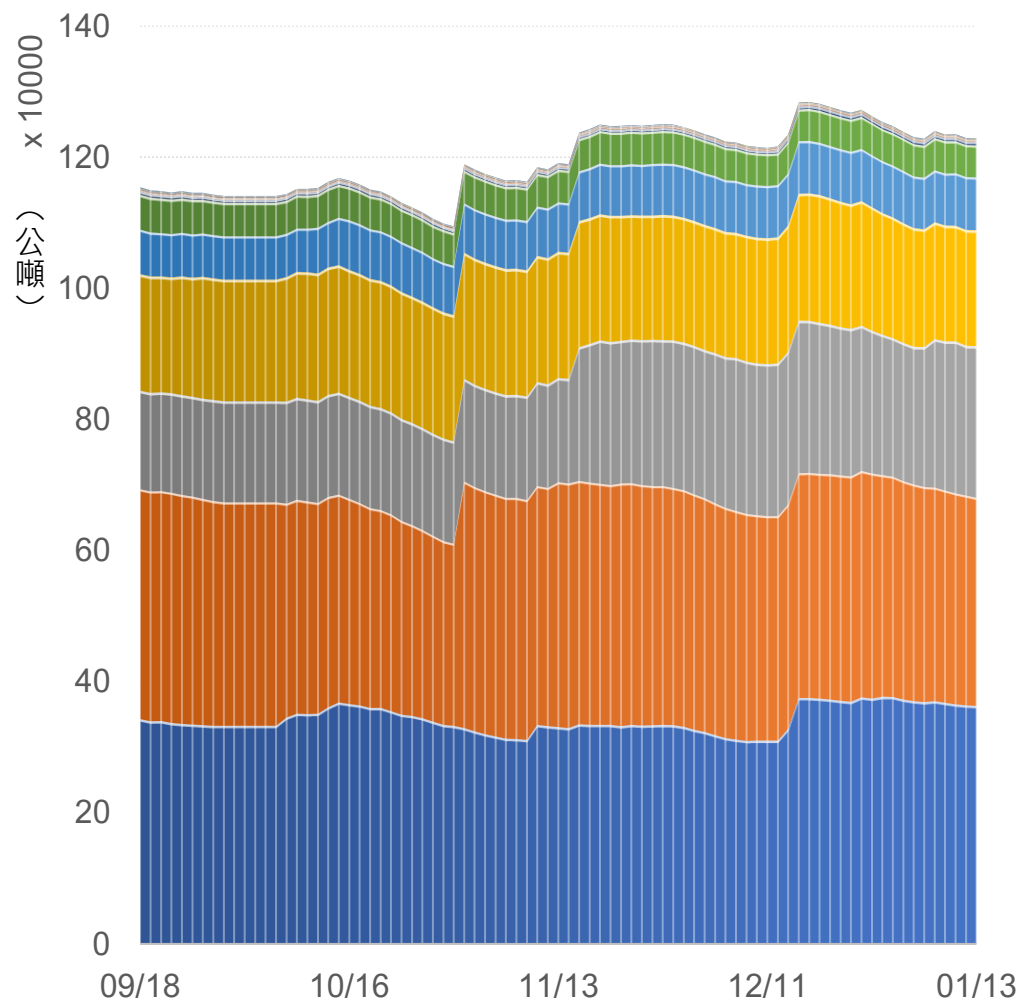
排序	地點	總庫存	增減	占全球庫存
1	新加坡_新加坡	362780	-1274	28.99%
2	馬來西亞_巴生	317845	-2000	25.40%
3	台灣_高雄	231198	+2485	18.47%
4	韓國_光陽	177034	+575	14.15%
5	韓國_釜山	80728	0	6.45%
6	荷蘭_鹿特丹	48789	-100	3.90%
7	馬來西亞_柔佛	5126	0	0.41%
8	德國_漢堡	3075	0	0.25%
9	阿聯_杜拜	1950	0	0.16%
10	美國_巴爾的摩	268	0	0.02%
11	其他	300	0	0.02%

合計		1251453	-314	100%
----	--	---------	------	------

排序	地點	總庫存	增減	占全球庫存
1	亞洲合計	1176661	-214	94.02%
2	歐洲合計	52164	-100	4.17%
3	美洲合計	268	0	0.02%

合計		1251453	-314	100%
----	--	---------	------	------

■ 新加坡_新加坡 ■ 馬來西亞_巴生 ■ 台灣_高雄 ■ 韓國_光陽
■ 韓國_釜山 ■ 荷蘭_鹿特丹 ■ 馬來西亞_柔佛 ■ 德國_漢堡
■ 阿聯_杜拜 ■ 美國_巴爾的摩 ■ 其他

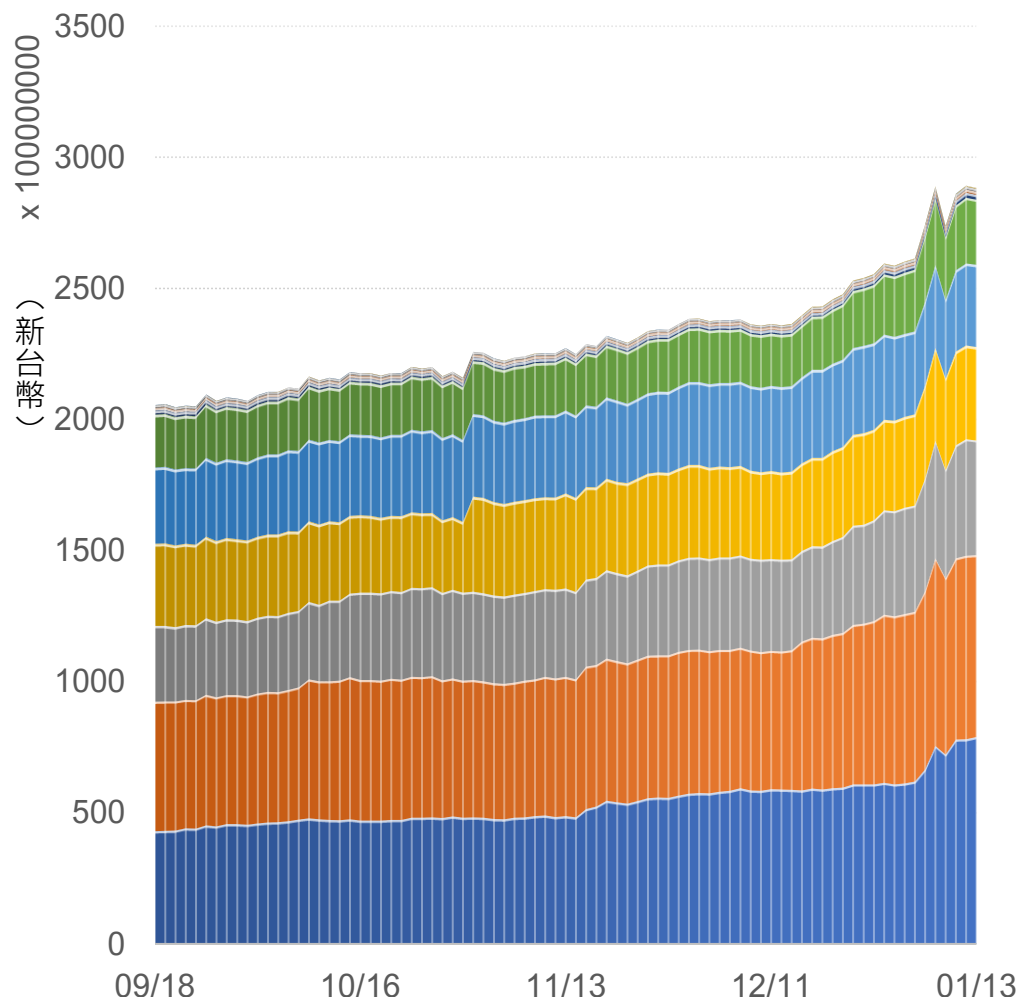


LME全球前10大港口總庫存市值 (單位：億新台幣)

排序	地點	總庫存市值	增減	占全球市值
1	台灣_高雄	789.26	+8.36	26.14%
2	新加坡_新加坡	693.32	-5.77	22.96%
3	韓國_釜山	437.64	-6.78	14.49%
4	馬來西亞_巴生	356.22	-1.42	11.80%
5	韓國_光陽	314.21	+1.02	10.41%
6	荷蘭_鹿特丹	246.80	-3.65	8.17%
7	馬來西亞_柔佛	18.64	-0.27	0.62%
8	德國_漢堡	12.95	+0.01	0.43%
9	阿聯_杜拜	10.87	-0.19	0.36%
10	美國_巴爾的摩	3.02	-0.03	0.10%
11	其他	0.21	+0.00	0.01%

排序	地點	總庫存市值	增減	占全球市值
1	亞洲合計	2620.16	-5.05	86.78%
2	歐洲合計	259.97	-3.64	8.61%
3	美洲合計	3.02	-0.03	0.10%
合計		3019.38	-8.82	100%

■ 台灣_高雄 ■ 新加坡_新加坡 ■ 韓國_釜山 ■ 馬來西亞_巴生
■ 韓國_光陽 ■ 荷蘭_鹿特丹 ■ 馬來西亞_柔佛 ■ 德國_漢堡
■ 阿聯_杜拜 ■ 美國_巴爾的摩 ■ 其他



敬語

本研究報告純屬研究性質僅供參考，不保證其完整性及精確性，報告內容具時效性，邇後若有變更，本公司將不做預告或主動更新。交易人應審慎考量本身之需求及交易可能衍生之風險，並就交易結果自行負責，本公司恕不負任何法律責任，亦不作任何保證。未經本公司授權，禁止以任何形式複製、轉載或節錄。

永豐期貨股份有限公司 | 台北市重慶南路一段2號8樓 | 02-2381-1799 | 114年金管期總字第010號 | 顧問事業部