



LME

基本金屬日報

2026年1月13日 永豐期貨顧問事業部編制

LME 3M收盤行情

商品	價格	增減	增減%	今年以來	0% (52週低)	↔	100% (52週高)
銅	13209.5	+211.5	+1.63%	+50.66%			
鋁	3184.5	+48.5	+1.55%	+24.81%			
鉛	2053	+3.5	+0.17%	+5.17%			
鋅	3216	+62.5	+1.98%	+7.97%			
鎳	17888	+185	+1.05%	+16.70%			
錫	47967	+2407	+5.28%	+64.93%			

LME全球庫存 (單位: 公噸)

商品	全球庫存	有效倉單	註銷倉單	註銷倉單佔比%
銅	137225 (-1750)	115150 (-200)	22075 (-1550)	16.09% (-0.91%)
鋁	495825 (-2000)	446050 (0)	49775 (-2000)	10.04% (-0.36%)
鉛	221450 (-1275)	163375 (+875)	58075 (-2150)	26.22% (-0.82%)
鋅	106800 (-650)	98750 (-25)	8050 (-625)	7.54% (-0.54%)
鎳	284562 (-228)	271554 (-1980)	13008 (+1752)	4.57% (+0.62%)
錫	5905 (+490)	5790 (+500)	115 (-10)	1.95% (-0.36%)

LME高雄港庫存 (單位: 公噸、億新台幣)

商品	高雄港庫存	有效倉單	註銷倉單	註銷占比%	佔全球庫存%	市值
銅	72675 (-1650)	54925 (0)	17750 (-1650)	24.42% (-1.68%)	52.96% (-0.52%)	305.94 (-0.73)
鋁	45300 (0)	45300 (0)	0 (0)	0 (0)	9.14% (+0.04%)	45.64 (+0.13)
鉛	14400 (-650)	100 (0)	14300 (-650)	99.31% (-0.03%)	6.50% (-0.25%)	9.19 (-0.29)
鋅	27025 (-150)	23475 (0)	3550 (-150)	13.14% (-0.48%)	25.30% (+0.01%)	26.92 (+0.29)
鎳	69288 (-828)	63852 (-324)	5436 (-504)	7.85% (-0.63%)	24.35% (-0.27%)	392.84 (+1.84)
錫	25 (0)	25 (0)	0 (0)	0 (0)	0.42% (-0.04%)	0.38 (+0.03)

高雄港總庫存

228713
-3278

高雄港總市值

780.90
+1.27

新台幣匯率

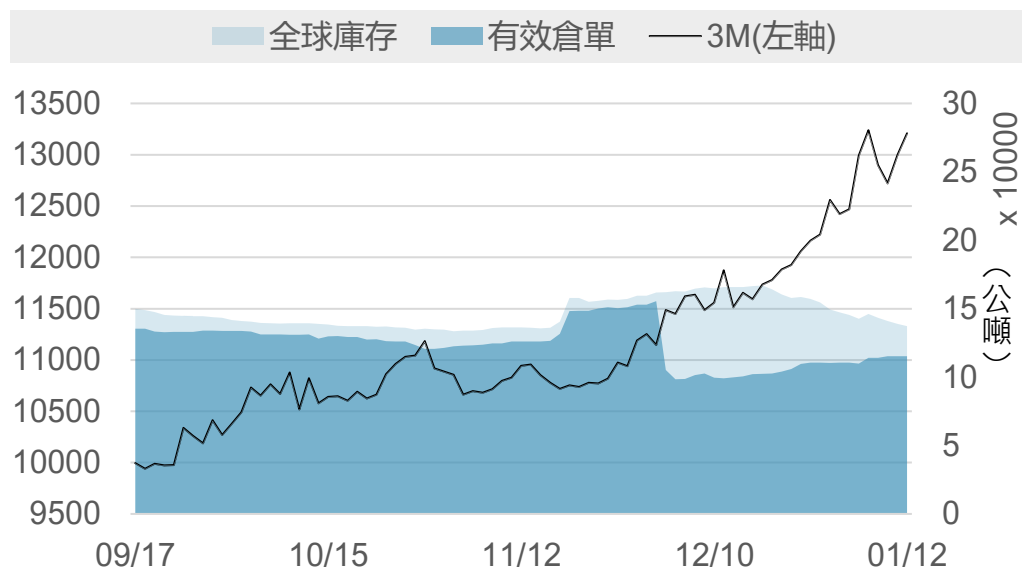
31.630
+0.035

LME高雄港庫存與市值變化走勢圖 (單位：公噸、億新台幣)



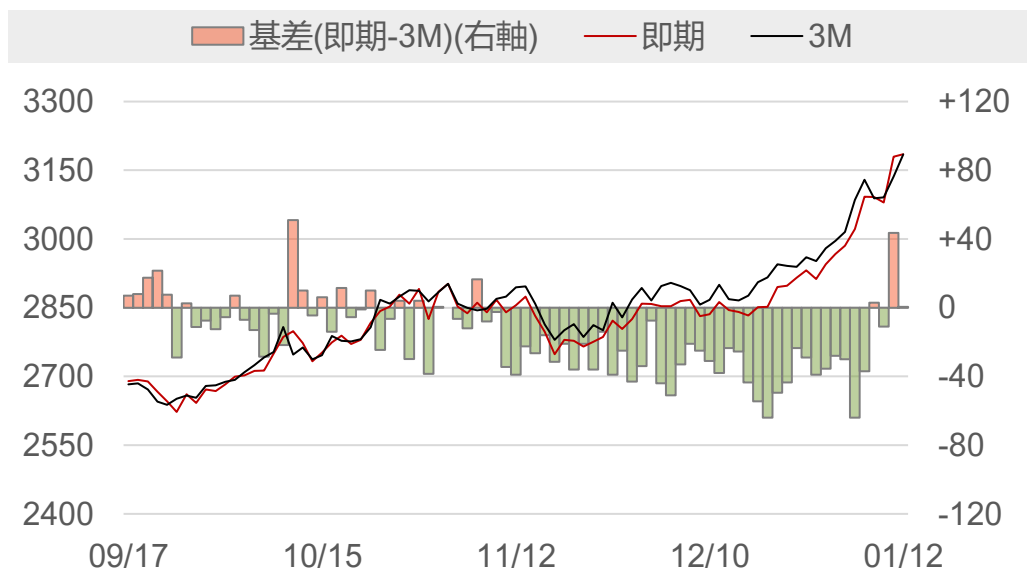
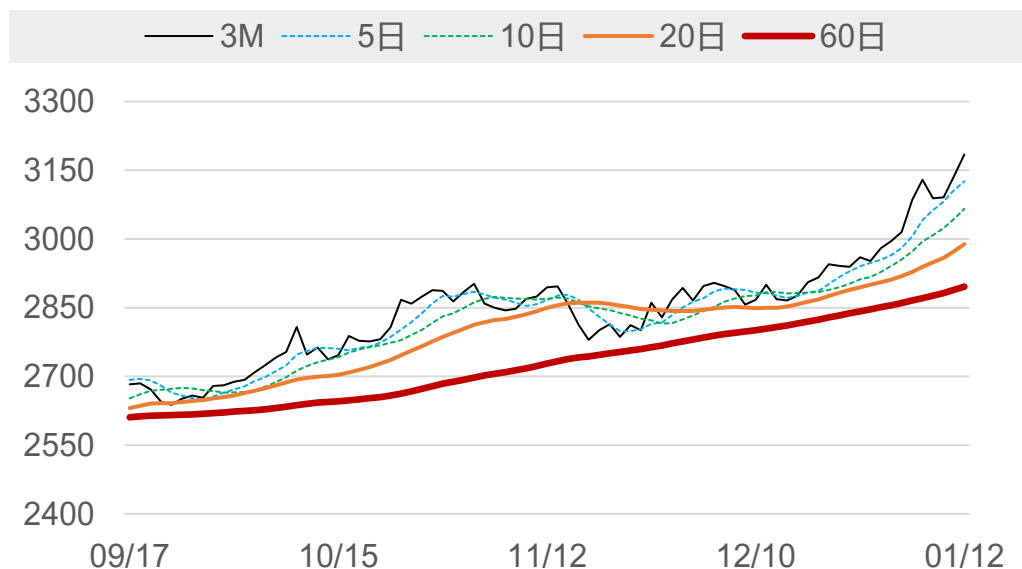
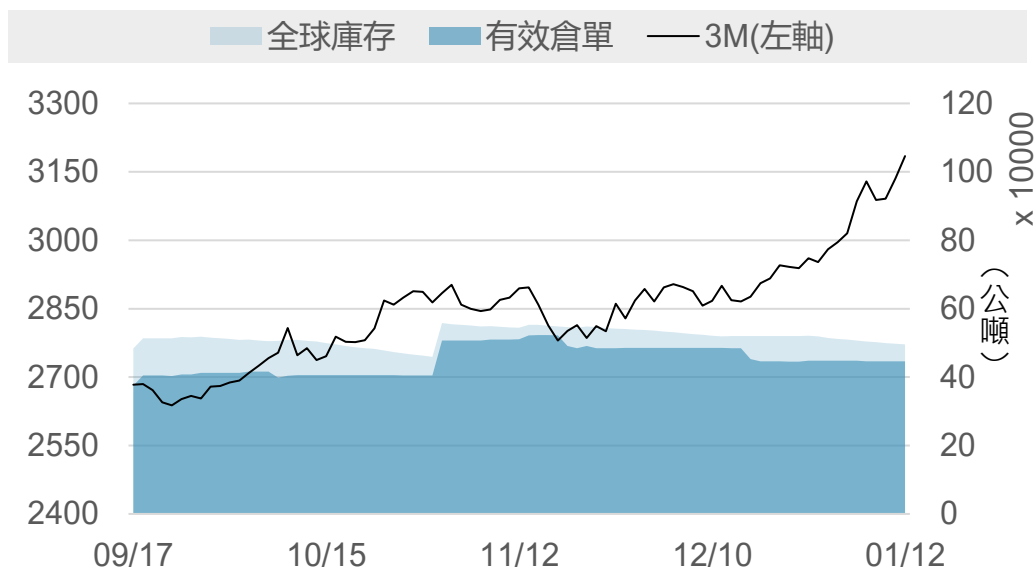
LME銅

	2026/1/9	2026/1/12	增減	增減%
即期	13059	13309	+250.0	+1.91%
3 M	12998	13209.5	+211.5	+1.63%
基差 (即期-3M)	+61.0	+99.5	+38.5	▲
全球庫存(公噸)	138975	137225	-1750	▼
有效倉單(公噸)	115350	115150	-200	▼
註銷倉單(公噸)	23625	22075	-1550	▼
高雄庫存(公噸)	74325	72675	-1650	▼
高雄市值(億台幣)	306.66	305.94	-0.73	▼



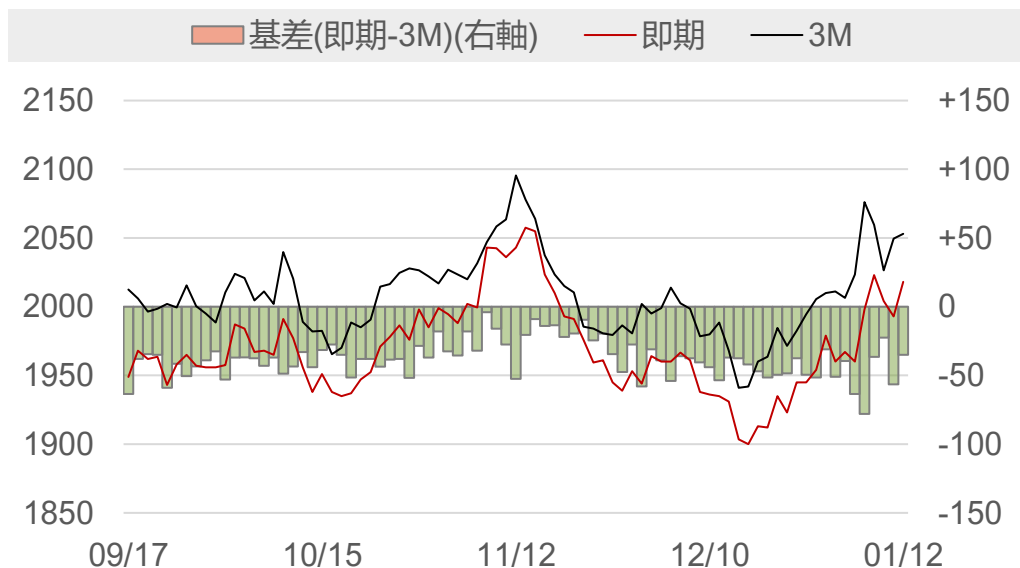
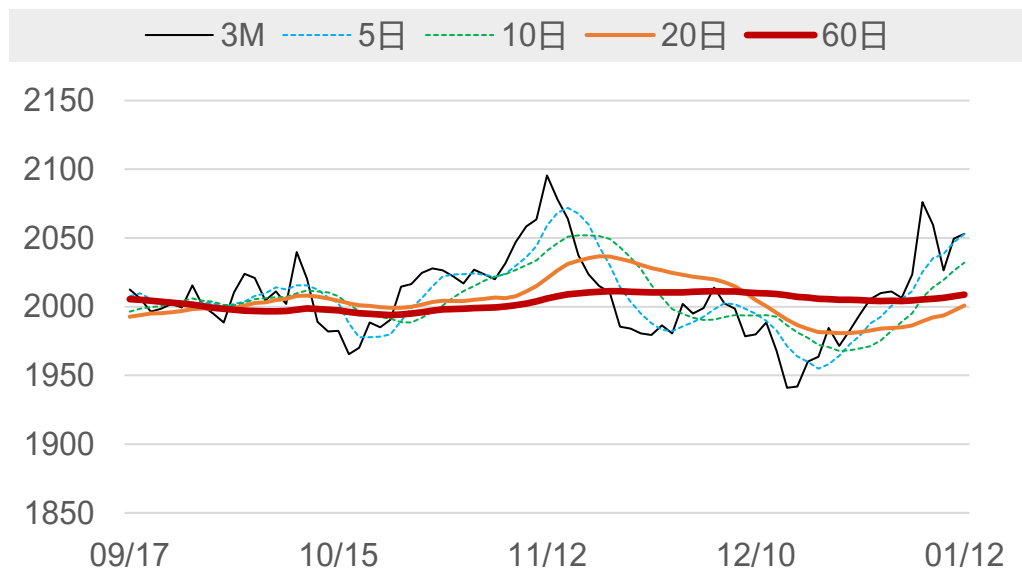
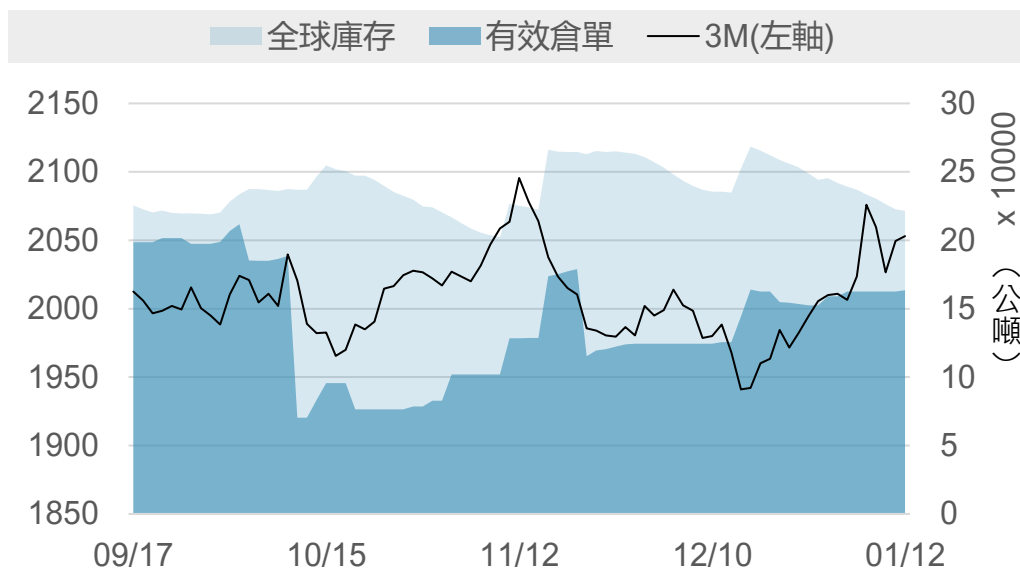
LME鋁

	2026/1/9	2026/1/12	增減	增減%
即期	3179.5	3185	+5.5	+0.17%
3 M	3136	3184.5	+48.5	+1.55%
基差 (即期-3M)	+43.5	+0.5	-43.0	▼
全球庫存(公噸)	497825	495825	-2000	▼
有效倉單(公噸)	446050	446050	0	-
註銷倉單(公噸)	51775	49775	-2000	▼
高雄庫存(公噸)	45300	45300	0	-
高雄市值(億台幣)	45.51	45.64	+0.13	▲



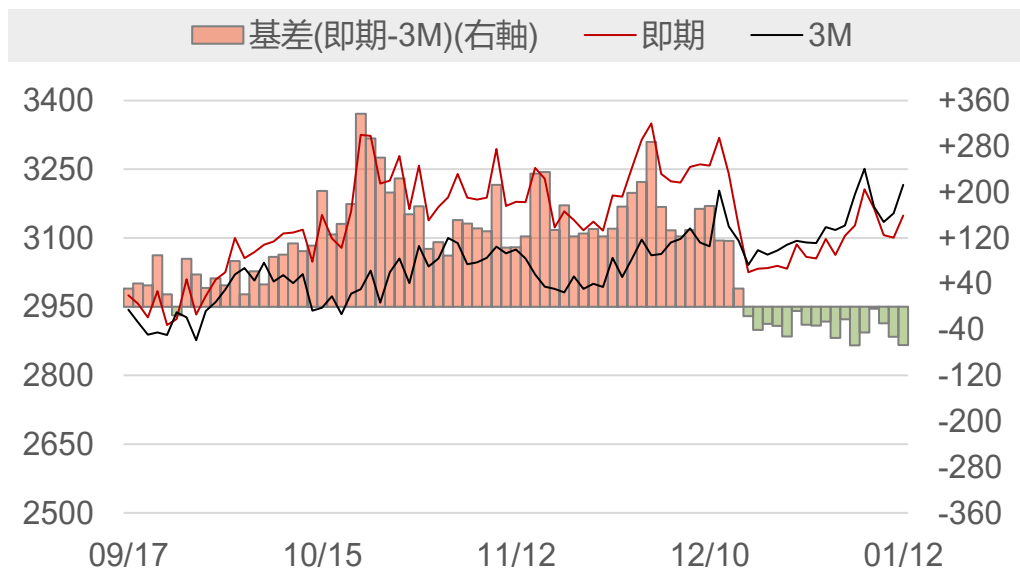
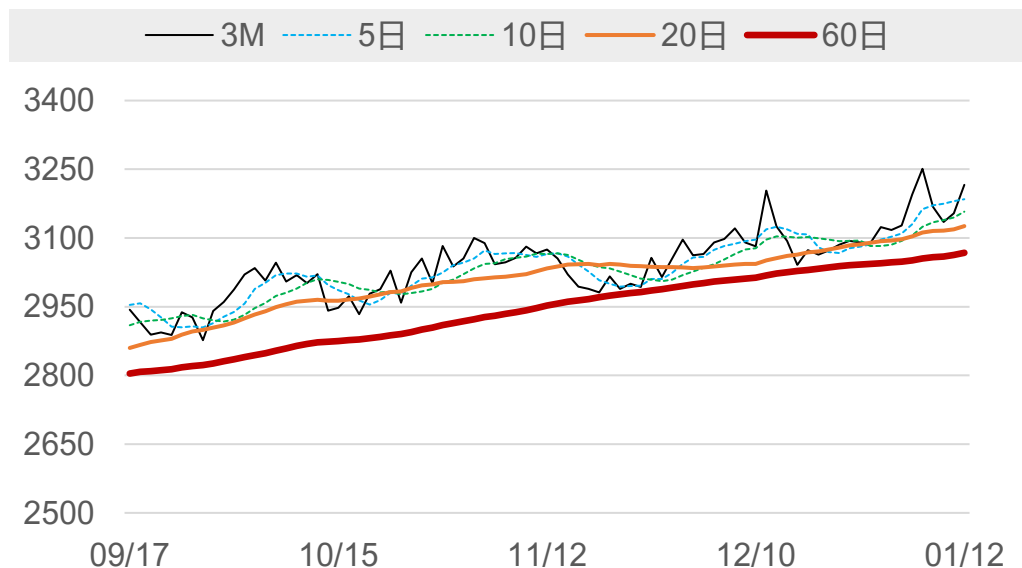
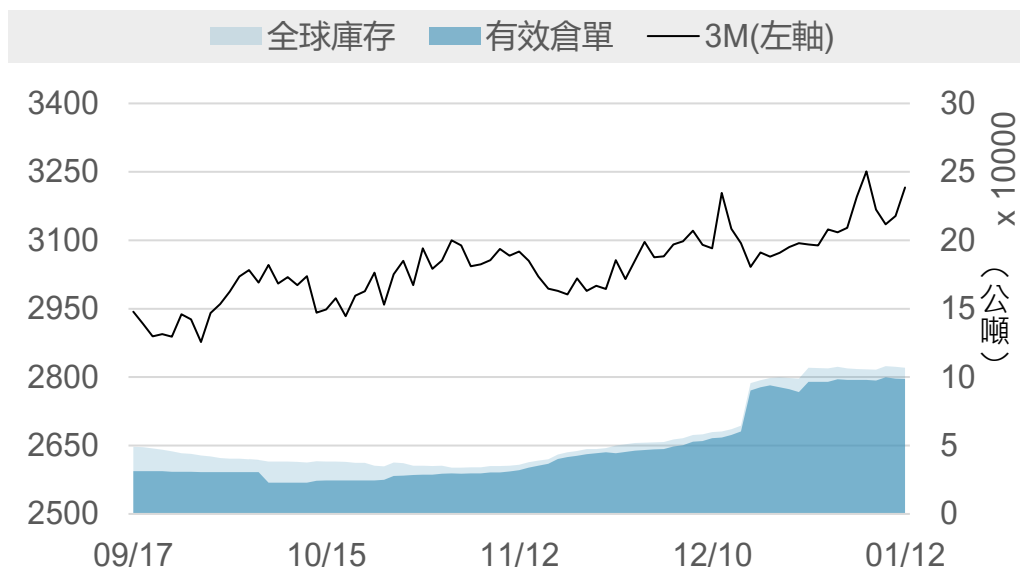
LME鉛

	2026/1/9	2026/1/12	增減	增減%
即期	1993	2018	+25.0	+1.25%
3 M	2049.5	2053	+3.5	+0.17%
基差 (即期-3M)	-56.5	-35.0	+21.5	▲
全球庫存(公噸)	222725	221450	-1275	▼
有效倉單(公噸)	162500	163375	+875	▲
註銷倉單(公噸)	60225	58075	-2150	▼
高雄庫存(公噸)	15050	14400	-650	▼
高雄市值(億台幣)	9.48	9.19	-0.29	▼



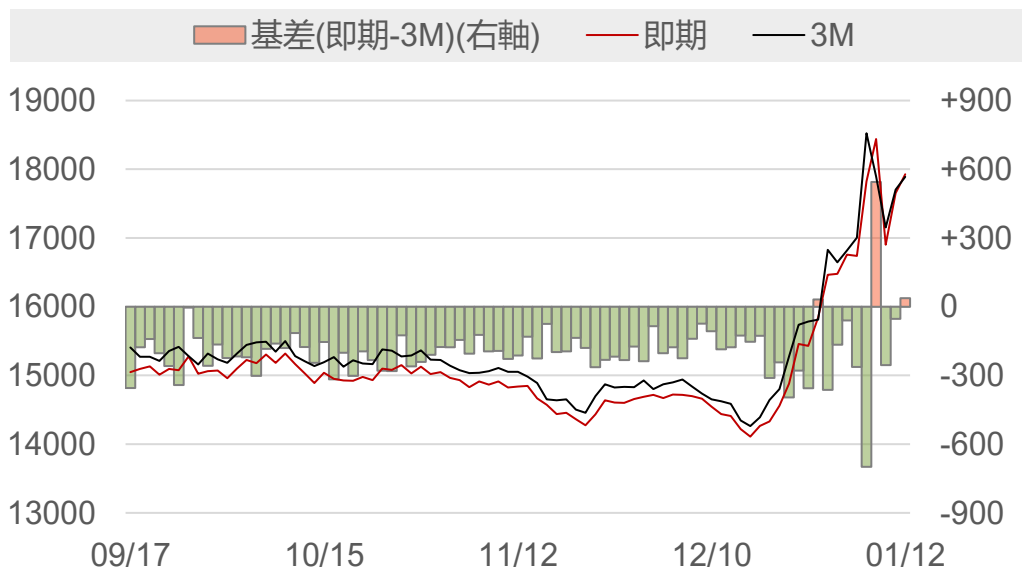
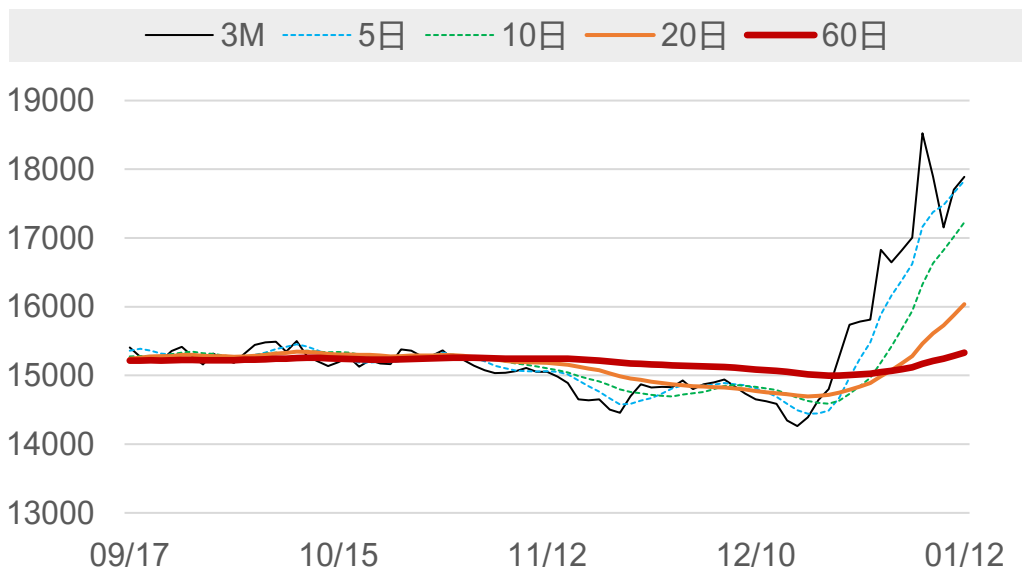
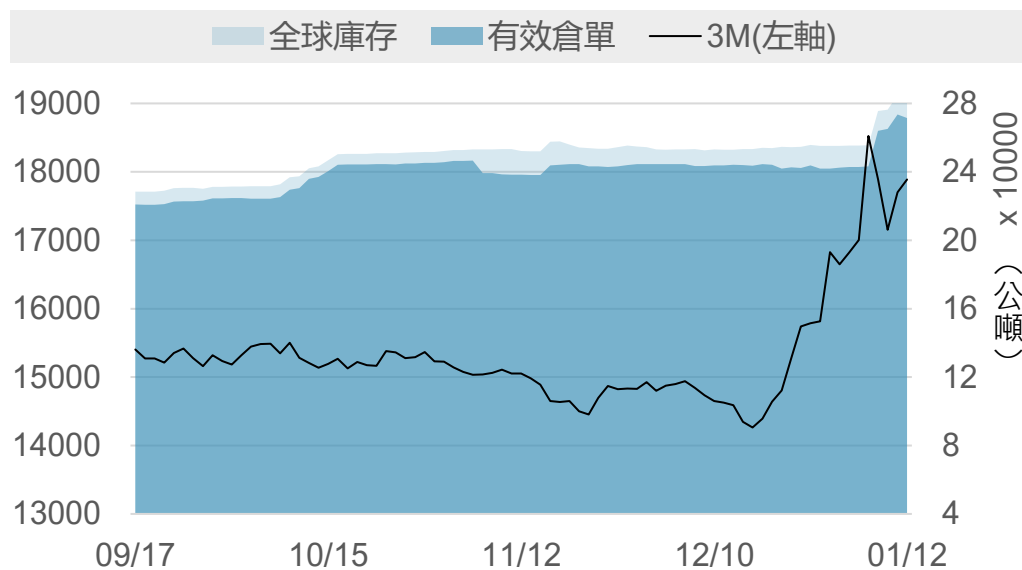
LME錫

	2026/1/9	2026/1/12	增減	增減%
即期	3101	3149	+48.0	+1.55%
3 M	3153.5	3216	+62.5	+1.98%
基差 (即期-3M)	-52.5	-67.0	-14.5	▼
全球庫存(公噸)	107450	106800	-650	▼
有效倉單(公噸)	98775	98750	-25	▼
註銷倉單(公噸)	8675	8050	-625	▼
高雄庫存(公噸)	27175	27025	-150	▼
高雄市值(億台幣)	26.63	26.92	+0.29	▲



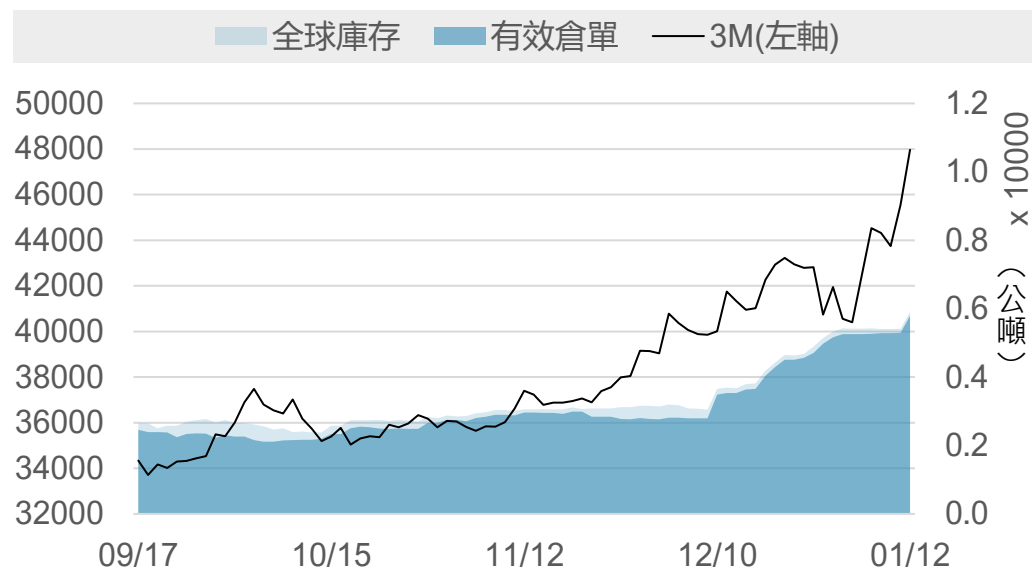
LME鎳

	2026/1/9	2026/1/12	增減	增減%
即期	17650	17925	+275	+1.56%
3 M	17703	17888	+185	+1.05%
基差 (即期-3M)	-53	+37	+90	▲
全球庫存(公噸)	284790	284562	-228	▼
有效倉單(公噸)	273534	271554	-1980	▼
註銷倉單(公噸)	11256	13008	+1752	▲
高雄庫存(公噸)	70116	69288	-828	▼
高雄市值(億台幣)	391.00	392.84	+1.84	▲



LME錫

	2026/1/9	2026/1/12	增減	增減%
即期	44500	48150	+3650	+8.20%
3 M	45560	47967	+2407	+5.28%
基差 (即期-3M)	-1060	+183	+1243	▲
全球庫存(公噸)	5415	5905	+490	▲
有效倉單(公噸)	5290	5790	+500	▲
註銷倉單(公噸)	125	115	-10	▼
高雄庫存(公噸)	25	25	0	-
高雄市值(億台幣)	0.35	0.38	+0.03	▲



LME銅庫存 (單位: 公噸)

排序	地點	庫存	變動	占全球庫存
1	台灣_高雄	72675	-1650	52.96%
2	韓國_光陽	21200	0	15.45%
3	中國香港	13300	0	9.69%
4	荷蘭_鹿特丹	10975	-100	8.00%
5	韓國_釜山	9100	0	6.63%
6	新加坡_新加坡	6750	0	4.92%
7	德國_漢堡	3075	0	2.24%
8	義大利_里窩那	125	0	0.09%
9	馬來西亞_柔佛	25	0	0.02%
10	美國_紐澳良	0	0	0.00%
11				
12				
13				
14				
15				
合計		137225	-1750	100%

LME鋁庫存 (單位: 公噸)

排序	地點	庫存	變動	占全球庫存
1	馬來西亞_巴生	303775	-2000	61.27%
2	韓國_光陽	140775	0	28.39%
3	台灣_高雄	45300	0	9.14%
4	荷蘭_鹿特丹	3450	0	0.70%
5	馬來西亞_柔佛	2200	0	0.44%
6	新加坡_新加坡	275	0	0.06%
7	義大利_的里雅斯特	50	0	0.01%
8	美國_巴爾的摩	0	0	0.00%
9				
10				
11				
12				
13				
14				
15				
合計		495825	-2000	100%

LME鉛庫存 (單位: 公噸)

排序	地點	庫存	變動	占全球庫存
1	新加坡_新加坡	205875	-625	92.97%
2	台灣_高雄	14400	-650	6.50%
3	義大利_里窩那	925	0	0.42%
4	義大利_的里雅斯特	175	0	0.08%
5	西班牙_畢爾巴鄂	50	0	0.02%
6	西班牙_巴塞羅納	25	0	0.01%
7	韓國_釜山	0	0	0.00%
8				
9				
10				
11				
12				
13				
14				
15				
合計		221450	-1275	100%

LME鋅庫存 (單位: 公噸)

排序	地點	庫存	變動	占全球庫存
1	新加坡_新加坡	68900	-500	64.51%
2	台灣_高雄	27025	-150	25.30%
3	馬來西亞_巴生	8450	0	7.91%
4	中國_香港	2400	0	2.25%
5	荷蘭_鹿特丹	25	0	0.02%
6				
7				
8				
9				
10				
11				
12				
13				
14				
15				
合計		106800	-650	100%

LME鎳庫存 (單位: 公噸)

排序	地點	庫存	變動	占全球庫存
1	新加坡_新加坡	81834	-360	28.76%
2	韓國_釜山	71628	+960	25.17%
3	台灣_高雄	69288	-828	24.35%
4	荷蘭_鹿特丹	33864	0	11.90%
5	韓國_光陽	14484	0	5.09%
6	馬來西亞_巴生	7620	0	2.68%
7	馬來西亞_柔佛	2886	0	1.01%
8	阿聯_杜拜	1950	0	0.69%
9	中國_香港	900	0	0.32%
10	美國_巴爾的摩	108	0	0.04%
11				
12				
13				
14				
15				
合計		284562	-228	100%

LME錫庫存 (單位: 公噸)

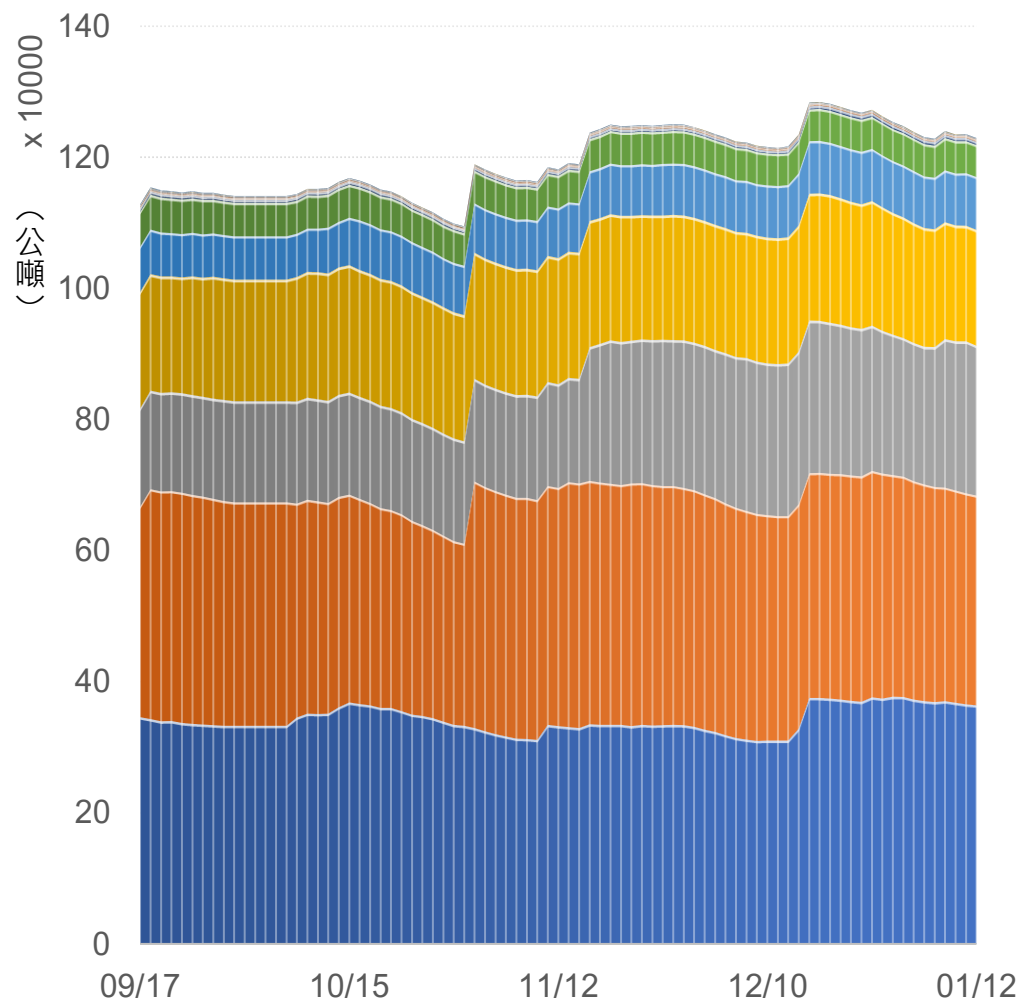
排序	地點	庫存	變動	占全球庫存
1	馬來西亞_巴生港	2635	0	44.62%
2	中國_香港	2000	+500	33.87%
3	荷蘭_鹿特丹	575	-5	9.74%
4	新加坡_新加坡	420	-5	7.11%
5	美國_巴爾的摩	160	0	2.71%
6	西班牙_畢爾巴鄂	75	0	1.27%
7	台灣_高雄	25	0	0.42%
8	馬來西亞_柔佛	15	0	0.25%
9				
10				
11				
12				
13				
14				
15				
合計		5905	+490	100%

LME全球前10大港口總庫存 (單位: 公噸)

排序	地點	總庫存	增減	占全球庫存
1	新加坡_新加坡	364054	-1490	29.08%
2	馬來西亞_巴生	319845	-2000	25.55%
3	台灣_高雄	228713	-3278	18.27%
4	韓國_光陽	176459	0	14.10%
5	韓國_釜山	80728	+960	6.45%
6	荷蘭_鹿特丹	48889	-105	3.91%
7	馬來西亞_柔佛	5126	0	0.41%
8	德國_漢堡	3075	0	0.25%
9	阿聯_杜拜	1950	0	0.16%
10	美國_巴爾的摩	268	0	0.02%
11	其他	300	0	0.02%
合計		1251767	-5413	100%

排序	地點	總庫存	增減	占全球庫存
1	亞洲合計	1176875	-5808	94.02%
2	歐洲合計	52264	-105	4.18%
3	美洲合計	268	0	0.02%
合計		1251767	-5413	100%

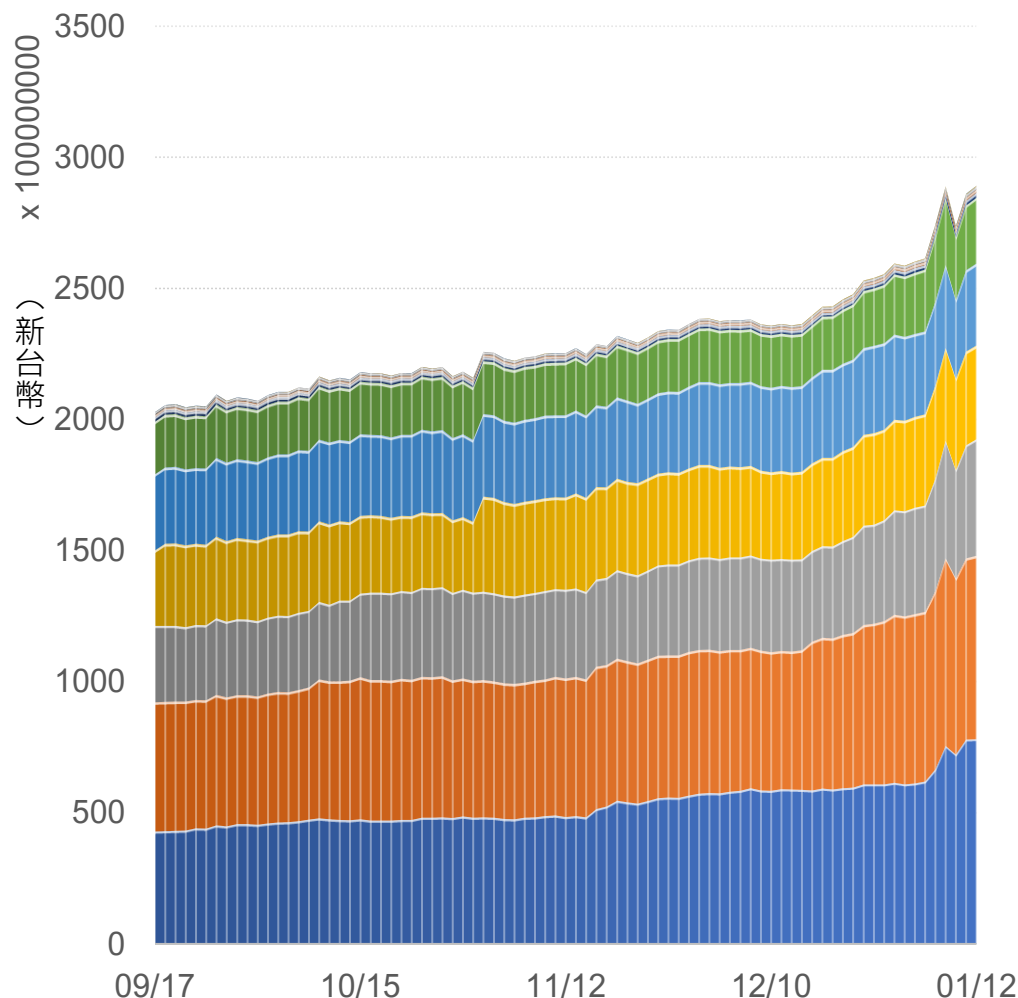
■ 新加坡_新加坡 ■ 馬來西亞_巴生 ■ 台灣_高雄 ■ 韓國_光陽
■ 韓國_釜山 ■ 荷蘭_鹿特丹 ■ 馬來西亞_柔佛 ■ 德國_漢堡
■ 阿聯_杜拜 ■ 美國_巴爾的摩 ■ 其他



LME全球前10大港口總庫存市值 (單位：億新台幣)

排序	地點	總庫存市值	增減	占全球市值
1	台灣_高雄	780.90	+1.27	25.79%
2	新加坡_新加坡	699.10	+8.61	23.09%
3	韓國_釜山	444.42	+12.79	14.68%
4	馬來西亞_巴生	357.65	-0.30	11.81%
5	韓國_光陽	313.18	+3.52	10.34%
6	荷蘭_鹿特丹	250.46	+4.27	8.27%
7	馬來西亞_柔佛	18.91	+0.29	0.62%
8	德國_漢堡	12.94	+0.26	0.43%
9	阿聯_杜拜	11.06	+0.18	0.37%
10	美國_巴爾的摩	3.05	+0.20	0.10%
11	其他	0.21	+0.00	0.01%

排序	地點	總庫存市值	增減	占全球市值
1	亞洲合計	2625.21	+26.38	86.69%
2	歐洲合計	263.61	+4.53	8.71%
3	美洲合計	3.05	+0.20	0.10%
合計		3028.20	+44.90	100%



敬語

本研究報告純屬研究性質僅供參考，不保證其完整性及精確性，報告內容具時效性，邇後若有變更，本公司將不做預告或主動更新。交易人應審慎考量本身之需求及交易可能衍生之風險，並就交易結果自行負責，本公司恕不負任何法律責任，亦不作任何保證。未經本公司授權，禁止以任何形式複製、轉載或節錄。

永豐期貨股份有限公司 | 台北市重慶南路一段2號8樓 | 02-2381-1799 | 114年金管期總字第010號 | 顧問事業部