



LME

基本金屬日報

2026年1月12日 永豐期貨顧問事業部編制

# LME 3M收盤行情

商品	價格	增減	增減%	今年以來	0% (52週低)	↔	100% (52週高)
銅	12998	+277.5	+2.18%	+48.24%			
鋁	3136	+45.0	+1.46%	+22.91%			
鉛	2049.5	+23.0	+1.13%	+4.99%			
鋅	3153.5	+18.5	+0.59%	+5.88%			
鎳	17703	+548	+3.19%	+15.49%			
錫	45560	+1810	+4.14%	+56.66%			

# LME全球庫存 (單位: 公噸)

商品	全球庫存	有效倉單	註銷倉單	註銷倉單佔比%
銅	138975 (-2100)	115350 (+200)	23625 (-2300)	17.00% (-1.38%)
鋁	497825 (-1925)	446050 (-425)	51775 (-1500)	10.40% (-0.26%)
鉛	222725 (-3725)	162500 (0)	60225 (-3725)	27.04% (-1.20%)
鋅	107450 (-550)	98775 (-1050)	8675 (+500)	8.07% (+0.50%)
鎳	284790 (+8490)	273534 (+8496)	11256 (-6)	3.95% (-0.12%)
錫	5415 (+10)	5290 (+10)	125 (0)	2.31% (-0.00%)

# LME高雄港庫存 (單位: 公噸、億新台幣)

商品	高雄港庫存	有效倉單	註銷倉單	註銷占比%	佔全球庫存%	市值
銅	74325 (-2100)	54925 (0)	19400 (-2100)	26.10% (-2.03%)	53.48% (-0.69%)	306.66 (-4.17)
鋁	45300 (0)	45300 (0)	0 (0)	0 (0)	9.10% (+0.04%)	45.51 (+1.46)
鉛	15050 (-1725)	100 (0)	14950 (-1725)	99.34% (-0.07%)	6.76% (-0.65%)	9.48 (-1.14)
鋅	27175 (-150)	23475 (0)	3700 (-150)	13.62% (-0.47%)	25.29% (-0.01%)	26.63 (-0.17)
鎳	70116 (+8310)	64176 (+8316)	5940 (-6)	8.47% (-1.15%)	24.62% (+2.25%)	391.00 (+61.25)
錫	25 (0)	25 (0)	0 (0)	0 (0)	0.46% (-0.00%)	0.35 (+0.00)

高雄港總庫存

231991  
+4335

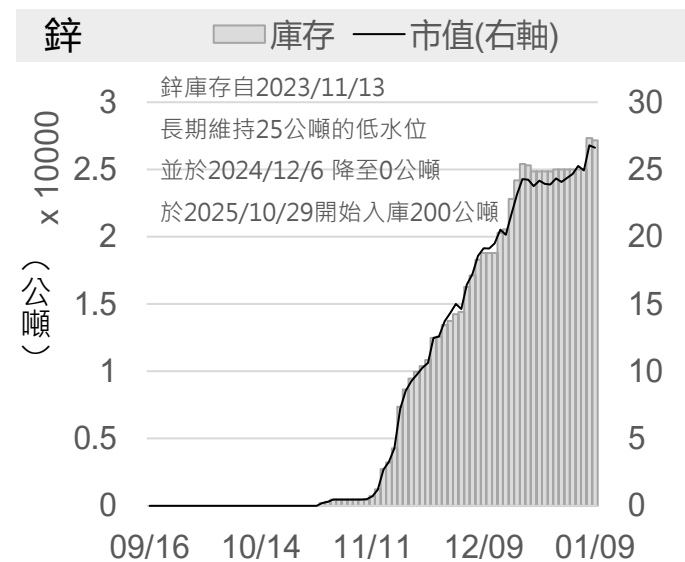
高雄港總市值

779.63  
+57.23

新台幣匯率

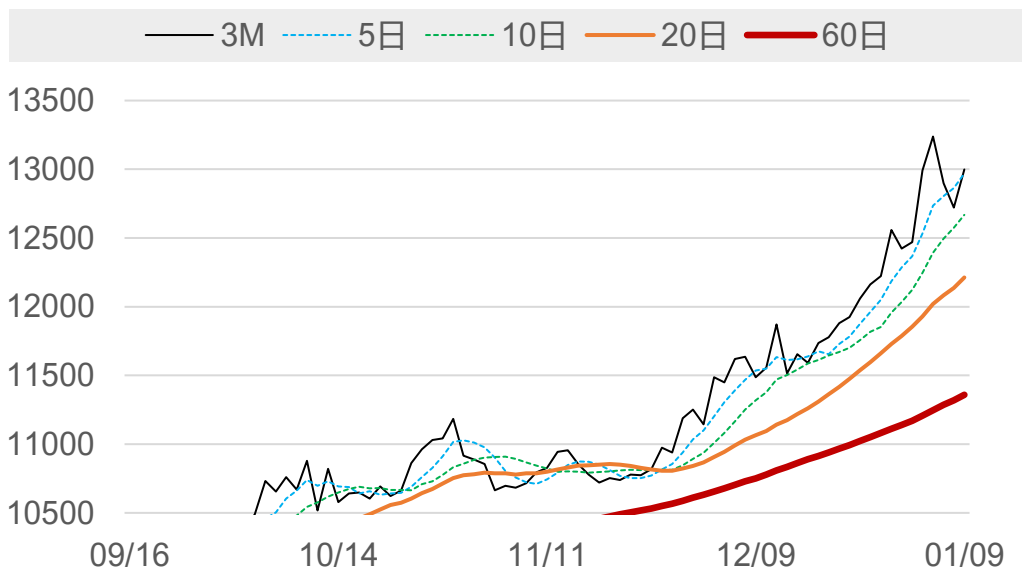
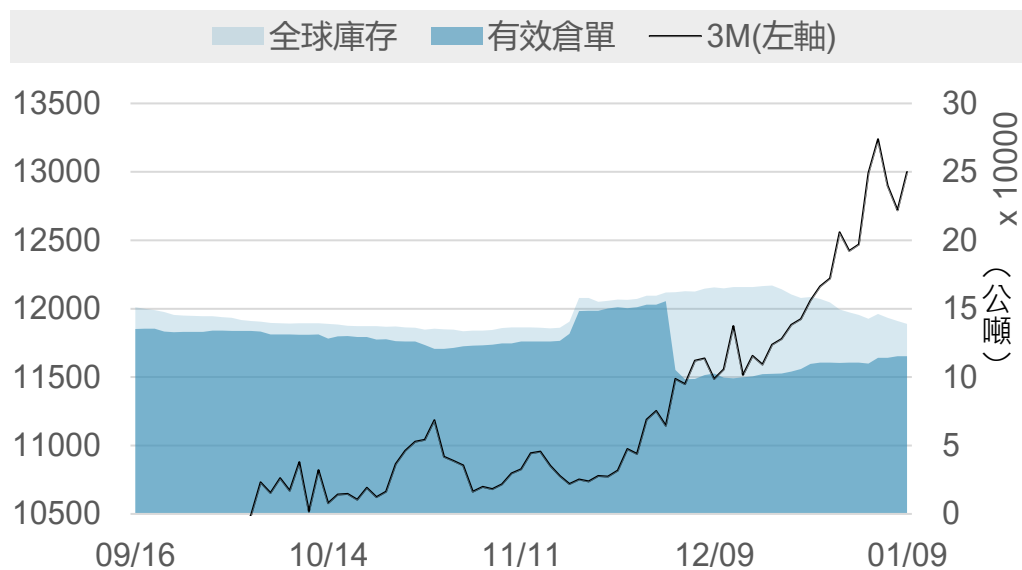
31.595  
+0.025

# LME高雄港庫存與市值變化走勢圖 (單位：公噸、億新台幣)



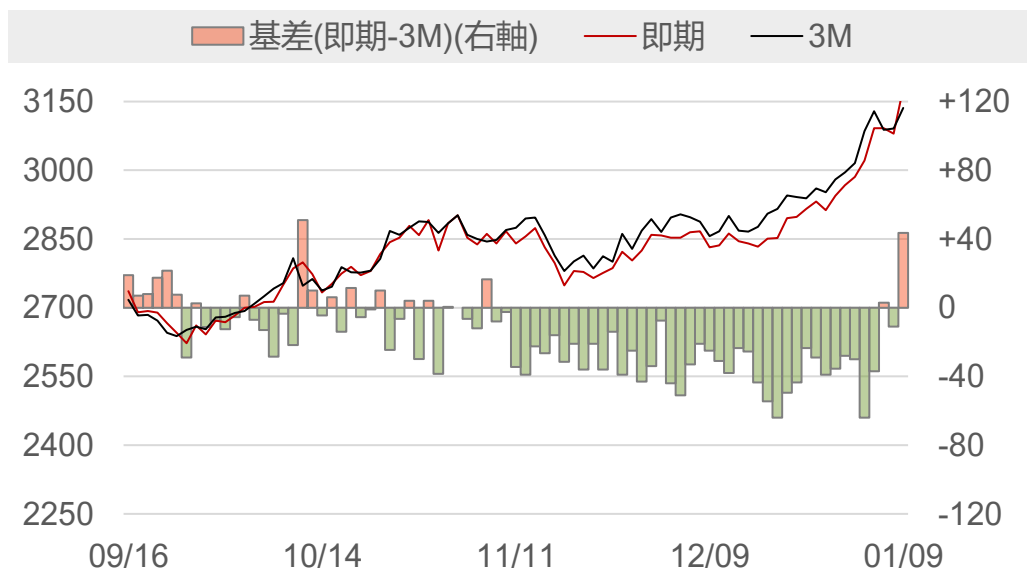
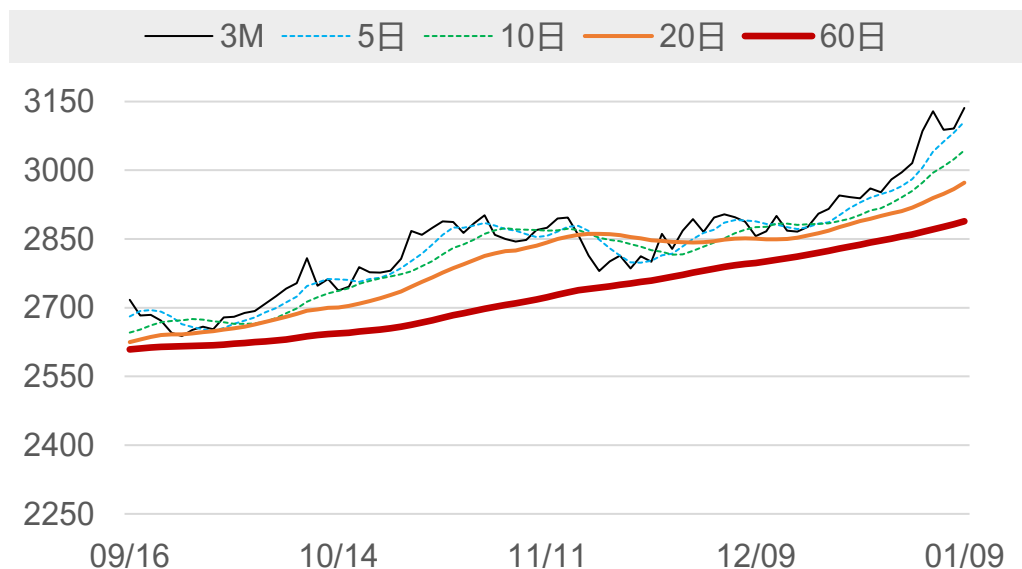
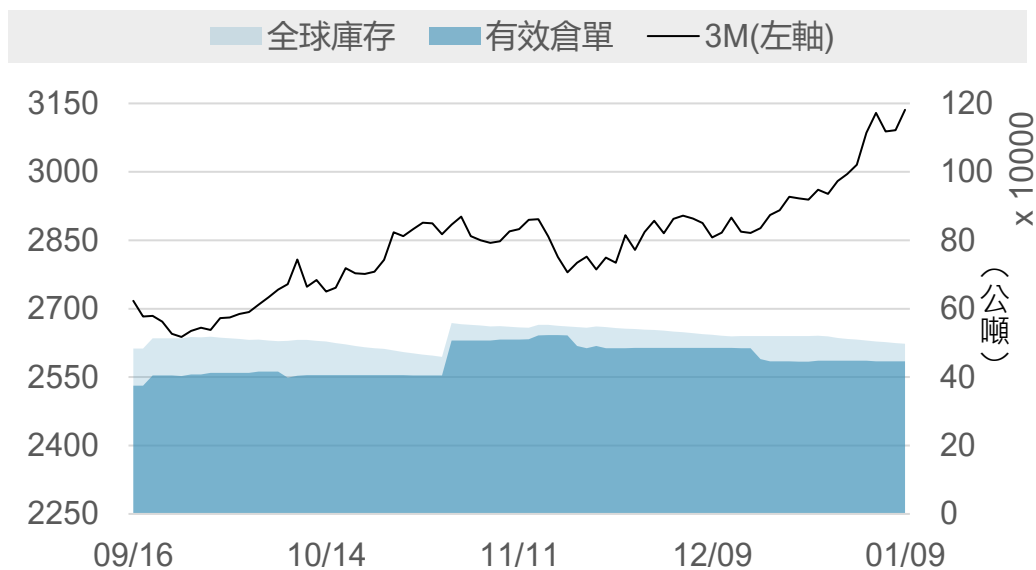
# LME銅

	2026/1/8	2026/1/9	增減	增減%
即期	12883	13059	+176.0	+1.37%
3 M	12720.5	12998	+277.5	+2.18%
基差 (即期-3M)	+162.5	+61.0	-101.5	▼
全球庫存(公噸)	141075	138975	-2100	▼
有效倉單(公噸)	115150	115350	+200	▲
註銷倉單(公噸)	25925	23625	-2300	▼
高雄庫存(公噸)	76425	74325	-2100	▼
高雄市值(億台幣)	310.83	306.66	-4.17	▼



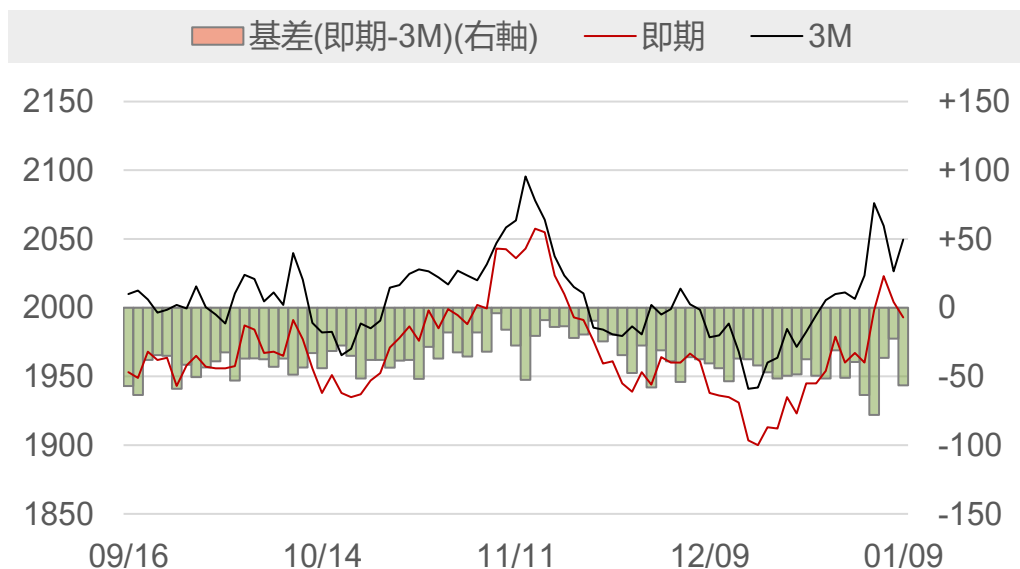
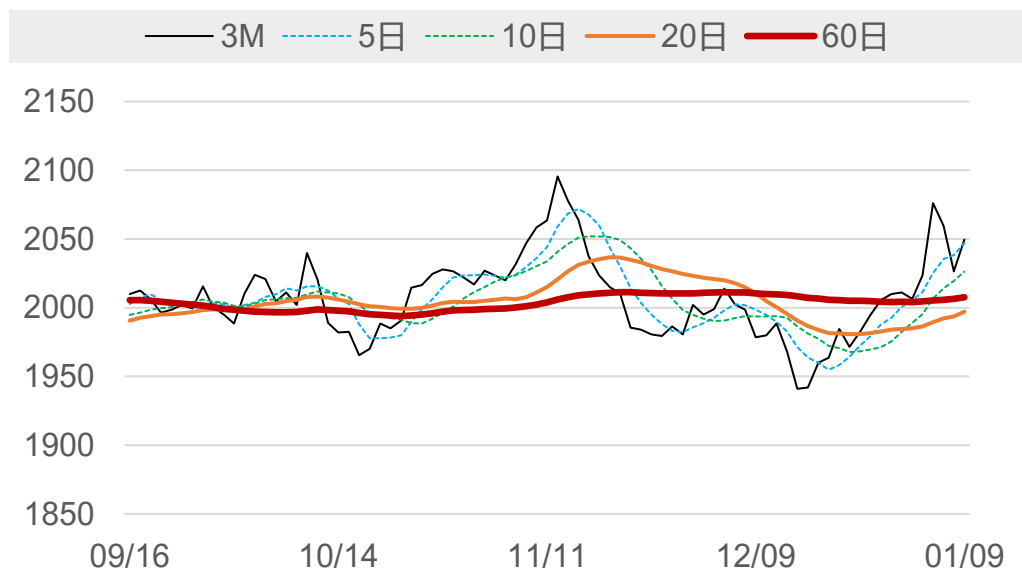
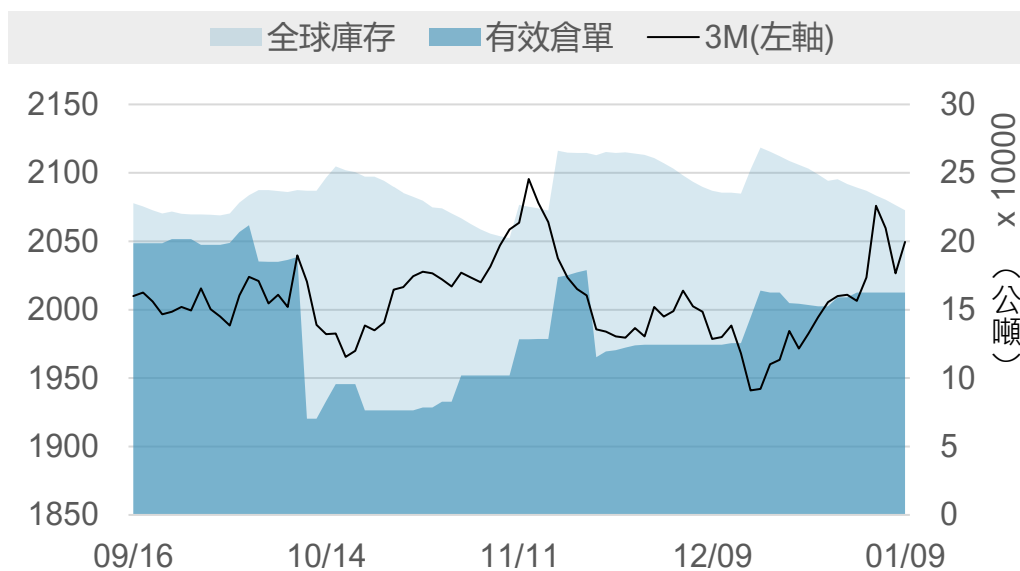
# LME鋁

	2026/1/8	2026/1/9	增減	增減%
即期	3080	3179.5	+99.5	+3.23%
3 M	3091	3136	+45.0	+1.46%
基差 (即期-3M)	-11.0	+43.5	+54.5	▲
全球庫存(公噸)	499750	497825	-1925	▼
有效倉單(公噸)	446475	446050	-425	▼
註銷倉單(公噸)	53275	51775	-1500	▼
高雄庫存(公噸)	45300	45300	0	-
高雄市值(億台幣)	44.05	45.51	+1.46	▲



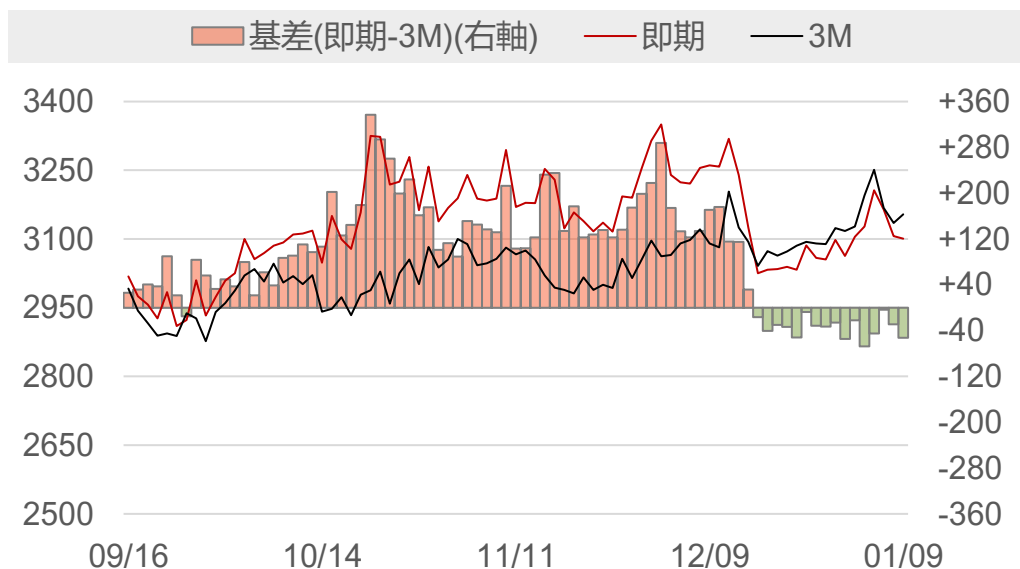
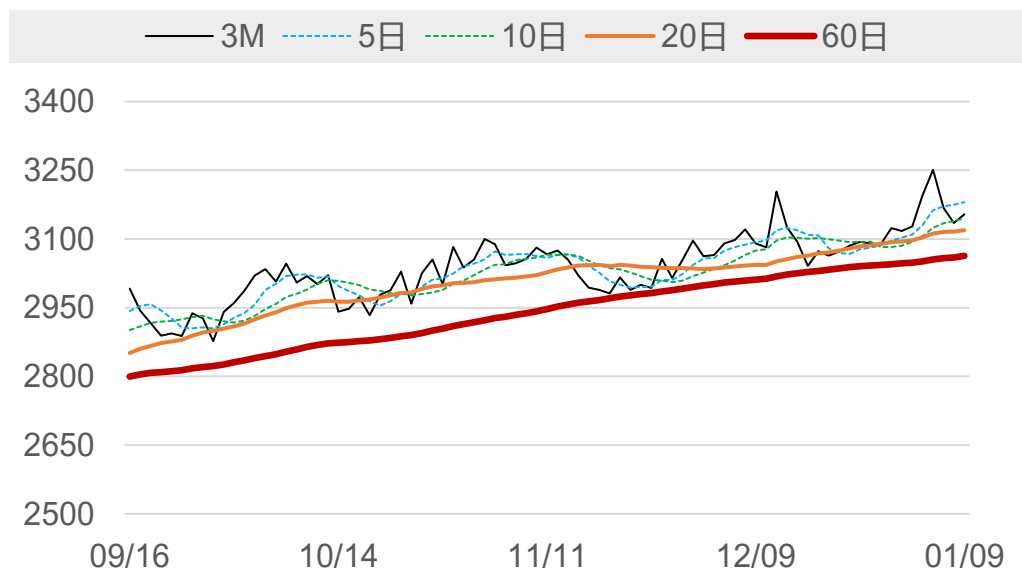
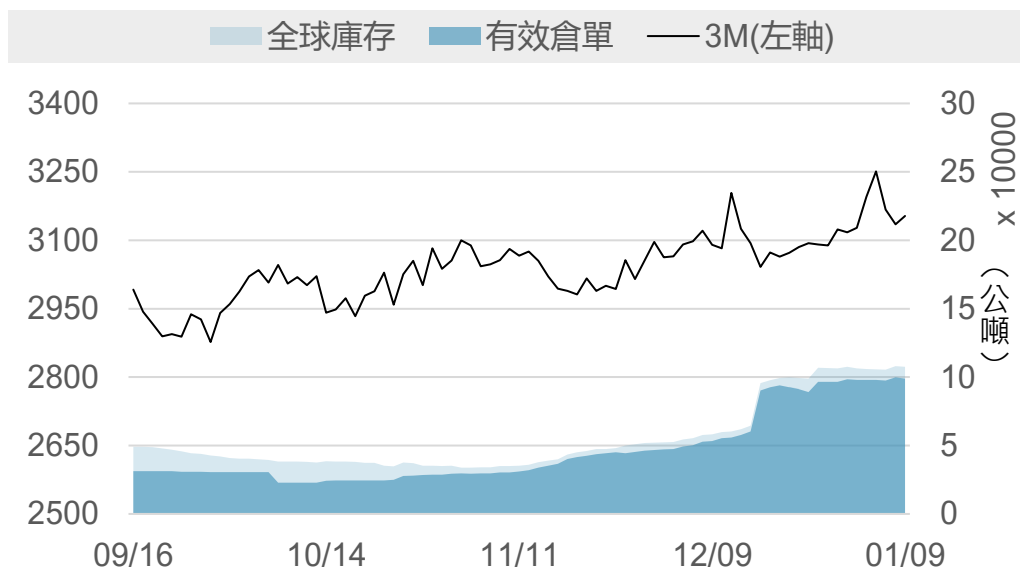
# LME鉛

	2026/1/8	2026/1/9	增減	增減%
即期	2004	1993	-11.0	-0.55%
3 M	2026.5	2049.5	+23.0	+1.13%
基差 (即期-3M)	-22.5	-56.5	-34.0	▼
全球庫存(公噸)	226450	222725	-3725	▼
有效倉單(公噸)	162500	162500	0	-
註銷倉單(公噸)	63950	60225	-3725	▼
高雄庫存(公噸)	16775	15050	-1725	▼
高雄市值(億台幣)	10.61	9.48	-1.14	▼



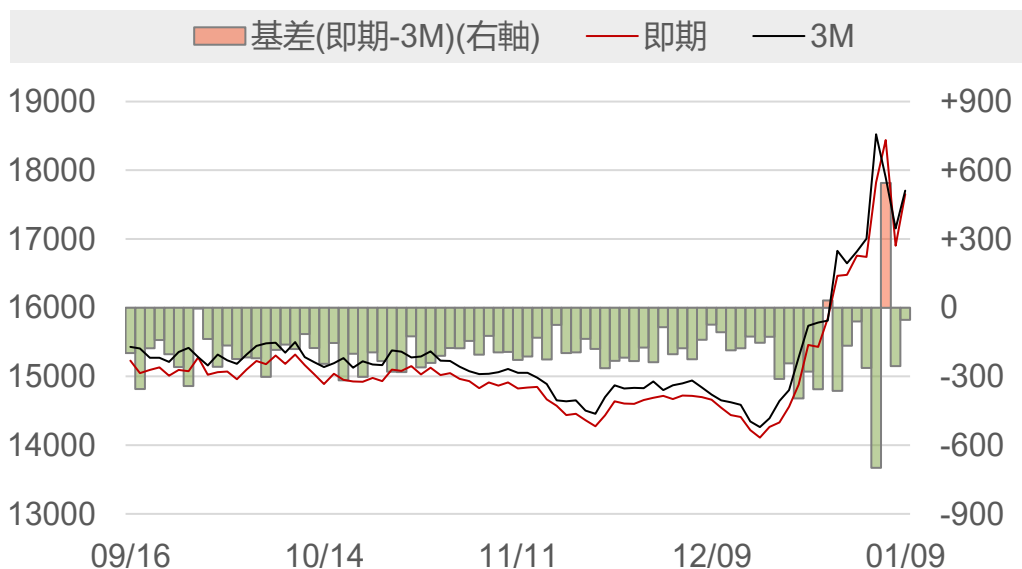
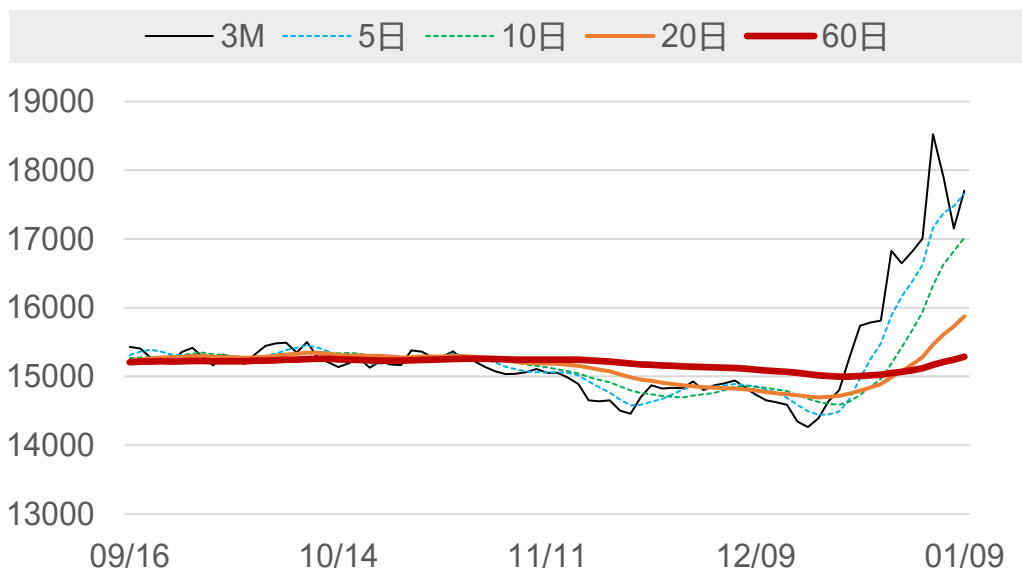
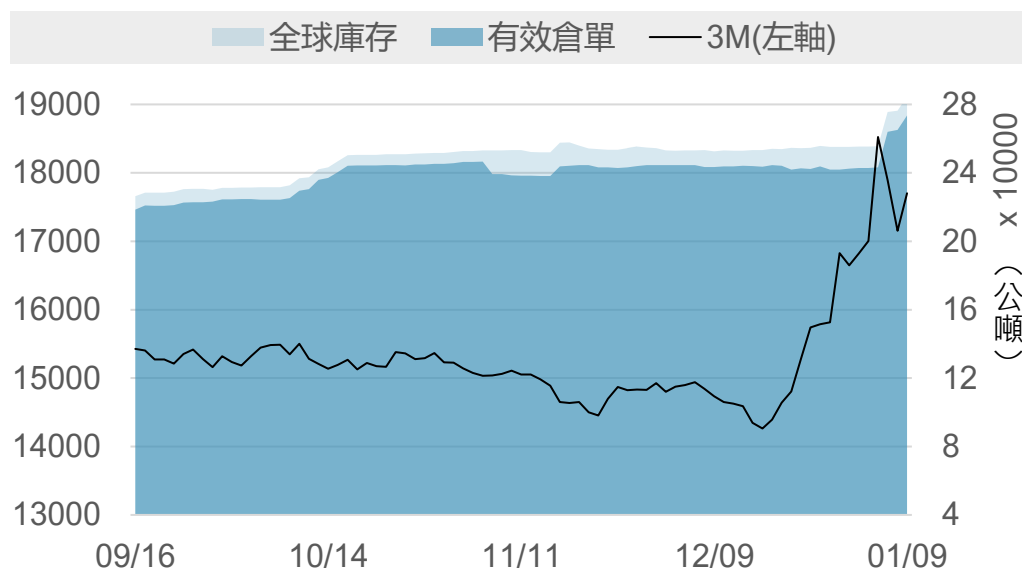
# LME 鋅

	2026/1/8	2026/1/9	增減	增減%
即期	3106	3101	-5.0	-0.16%
3 M	3135	3153.5	+18.5	+0.59%
基差 (即期-3M)	-29.0	-52.5	-23.5	▼
全球庫存(公噸)	108000	107450	-550	▼
有效倉單(公噸)	99825	98775	-1050	▼
註銷倉單(公噸)	8175	8675	+500	▲
高雄庫存(公噸)	27325	27175	-150	▼
高雄市值(億台幣)	26.79	26.63	-0.17	▼



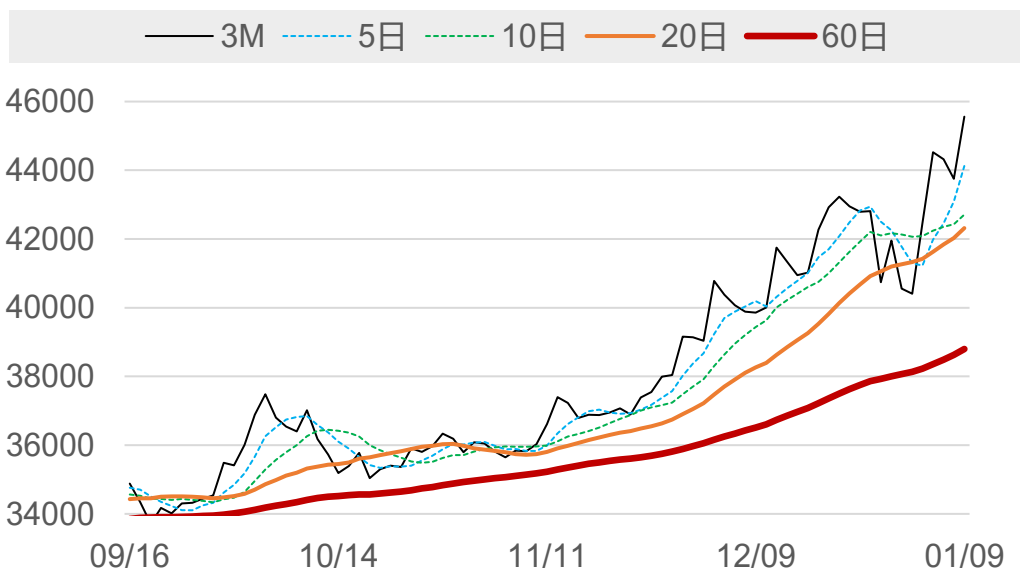
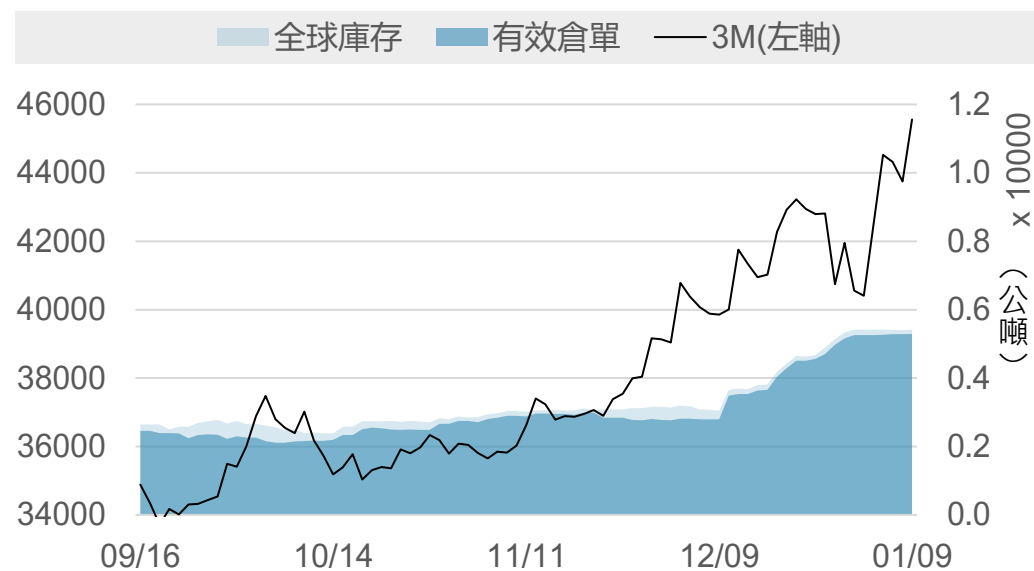
# LME鎳

	2026/1/8	2026/1/9	增減	增減%
即期	16900	17650	+750	+4.44%
3 M	17155	17703	+548	+3.19%
基差 (即期-3M)	-255	-53	+202	▲
全球庫存(公噸)	276300	284790	+8490	▲
有效倉單(公噸)	265038	273534	+8496	▲
註銷倉單(公噸)	11262	11256	-6	▼
高雄庫存(公噸)	61806	70116	+8310	▲
高雄市值(億台幣)	329.76	391.00	+61.25	▲



# LME錫

	2026/1/8	2026/1/9	增減	增減%
即期	44390	44500	+110	+0.25%
3 M	43750	45560	+1810	+4.14%
基差 (即期-3M)	+640	-1060	-1700	▼
全球庫存(公噸)	5405	5415	+10	▲
有效倉單(公噸)	5280	5290	+10	▲
註銷倉單(公噸)	125	125	0	-
高雄庫存(公噸)	25	25	0	-
高雄市值(億台幣)	0.35	0.35	+0.00	▲



# LME銅庫存 (單位: 公噸)

排序	地點	庫存	變動	占全球庫存
1	台灣_高雄	74325	-2100	53.48%
2	韓國_光陽	21200	-250	15.25%
3	中國香港	13300	0	9.57%
4	荷蘭_鹿特丹	11075	-50	7.97%
5	韓國_釜山	9100	+300	6.55%
6	新加坡_新加坡	6750	0	4.86%
7	德國_漢堡	3075	0	2.21%
8	義大利_里窩那	125	0	0.09%
9	馬來西亞_柔佛	25	0	0.02%
10	美國_紐澳良	0	0	0.00%
11				
12				
13				
14				
15				
合計		138975	-2100	100%

# LME鋁庫存 (單位: 公噸)

排序	地點	庫存	變動	占全球庫存
1	馬來西亞_巴生	305775	-2000	61.42%
2	韓國_光陽	140775	0	28.28%
3	台灣_高雄	45300	0	9.10%
4	荷蘭_鹿特丹	3450	0	0.69%
5	馬來西亞_柔佛	2200	+75	0.44%
6	新加坡_新加坡	275	0	0.06%
7	義大利_的里雅斯特	50	0	0.01%
8	美國_巴爾的摩	0	0	0.00%
9				
10				
11				
12				
13				
14				
15				
合計		497825	-1925	100%

# LME鉛庫存 (單位: 公噸)

排序	地點	庫存	變動	占全球庫存
1	新加坡_新加坡	206500	-2000	92.72%
2	台灣_高雄	15050	-1725	6.76%
3	義大利_里窩那	925	0	0.42%
4	義大利_的里雅斯特	175	0	0.08%
5	西班牙_畢爾巴鄂	50	0	0.02%
6	西班牙_巴塞羅納	25	0	0.01%
7	韓國_釜山	0	0	0.00%
8				
9				
10				
11				
12				
13				
14				
15				
合計		222725	-3725	100%

# LME鋅庫存 (單位: 公噸)

排序	地點	庫存	變動	占全球庫存
1	新加坡_新加坡	69400	-375	64.59%
2	台灣_高雄	27175	-150	25.29%
3	馬來西亞_巴生	8450	0	7.86%
4	中國_香港	2400	-25	2.23%
5	荷蘭_鹿特丹	25	0	0.02%
6				
7				
8				
9				
10				
11				
12				
13				
14				
15				
合計		107450	-550	100%

## LME鎳庫存 (單位: 公噸)

排序	地點	庫存	變動	占全球庫存
1	新加坡_新加坡	82194	+180	28.86%
2	韓國_釜山	70668	0	24.81%
3	台灣_高雄	70116	+8310	24.62%
4	荷蘭_鹿特丹	33864	0	11.89%
5	韓國_光陽	14484	0	5.09%
6	馬來西亞_巴生	7620	0	2.68%
7	馬來西亞_柔佛	2886	0	1.01%
8	阿聯_杜拜	1950	0	0.68%
9	中國_香港	900	0	0.32%
10	美國_巴爾的摩	108	0	0.04%
11				
12				
13				
14				
15				
合計		284790	+8490	100%

## LME錫庫存 (單位: 公噸)

排序	地點	庫存	變動	占全球庫存
1	馬來西亞_巴生港	2635	+10	48.66%
2	中國_香港	1500	0	27.70%
3	荷蘭_鹿特丹	580	0	10.71%
4	新加坡_新加坡	425	0	7.85%
5	美國_巴爾的摩	160	0	2.95%
6	西班牙_畢爾巴鄂	75	0	1.39%
7	台灣_高雄	25	0	0.46%
8	馬來西亞_柔佛	15	0	0.28%
9				
10				
11				
12				
13				
14				
15				
合計		5415	+10	100%

# LME全球前10大港口總庫存 (單位: 公噸)

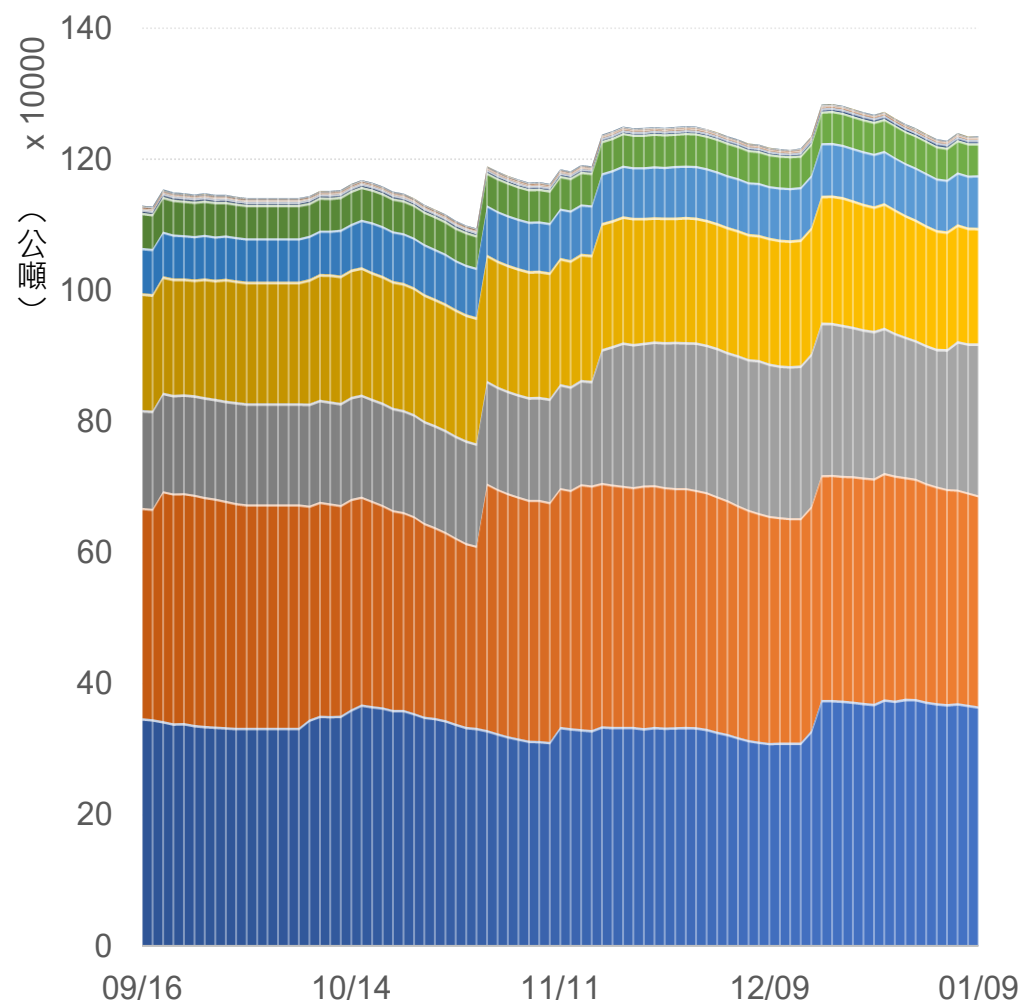
排序	地點	總庫存	增減	占全球庫存
1	新加坡_新加坡	365544	-2195	29.08%
2	馬來西亞_巴生	321845	-2000	25.60%
3	台灣_高雄	231991	+4335	18.45%
4	韓國_光陽	176459	-250	14.04%
5	韓國_釜山	79768	+300	6.34%
6	荷蘭_鹿特丹	48994	-50	3.90%
7	馬來西亞_柔佛	5126	+75	0.41%
8	德國_漢堡	3075	0	0.24%
9	阿聯_杜拜	1950	0	0.16%
10	美國_巴爾的摩	268	0	0.02%
11	其他	300	0	0.02%

合計		1257180	+200	100%
----	--	---------	------	------

排序	地點	總庫存	增減	占全球庫存
1	亞洲合計	1182683	+265	94.07%
2	歐洲合計	52369	-50	4.17%
3	美洲合計	268	0	0.02%

合計		1257180	+200	100%
----	--	---------	------	------

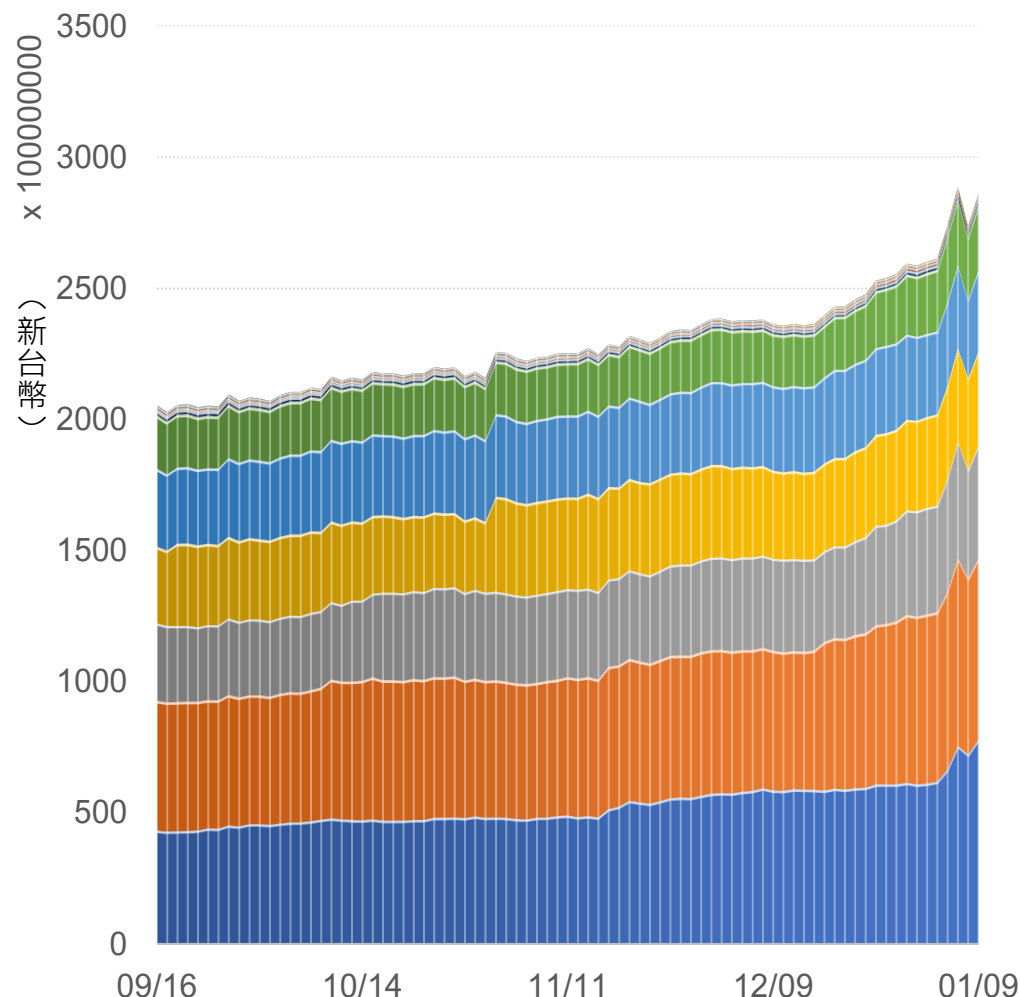
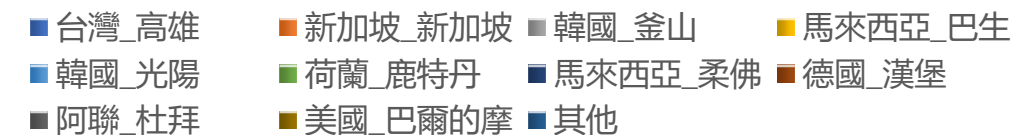
■ 新加坡\_新加坡 ■ 馬來西亞\_巴生 ■ 台灣\_高雄 ■ 韓國\_光陽  
■ 韓國\_釜山 ■ 荷蘭\_鹿特丹 ■ 馬來西亞\_柔佛 ■ 德國\_漢堡  
■ 阿聯\_杜拜 ■ 美國\_巴爾的摩 ■ 其他



# LME全球前10大港口總庫存市值 (單位：億新台幣)

排序	地點	總庫存市值	增減	占全球市值
1	台灣_高雄	779.63	+57.23	26.13%
2	新加坡_新加坡	690.48	+18.91	23.14%
3	韓國_釜山	431.63	+18.80	14.47%
4	馬來西亞_巴生	357.94	+9.73	12.00%
5	韓國_光陽	309.66	+8.26	10.38%
6	荷蘭_鹿特丹	246.18	+8.75	8.25%
7	馬來西亞_柔佛	18.62	+0.84	0.62%
8	德國_漢堡	12.69	+0.18	0.43%
9	阿聯_杜拜	10.87	+0.47	0.36%
10	美國_巴爾的摩	2.85	+0.03	0.10%
11	其他	0.21	+0.00	0.01%

排序	地點	總庫存市值	增減	占全球市值
1	亞洲合計	2598.83	+114.25	87.11%
2	歐洲合計	259.08	+8.94	8.68%
3	美洲合計	2.85	+0.03	0.10%
合計		2983.30	+124.52	100%



# 敬語

---

本研究報告純屬研究性質僅供參考，不保證其完整性及精確性，報告內容具時效性，邇後若有變更，本公司將不做預告或主動更新。交易人應審慎考量本身之需求及交易可能衍生之風險，並就交易結果自行負責，本公司恕不負任何法律責任，亦不作任何保證。未經本公司授權，禁止以任何形式複製、轉載或節錄。

永豐期貨股份有限公司 | 台北市重慶南路一段2號8樓 | 02-2381-1799 | 114年金管期總字第010號 | 顧問事業部