



LME

基本金屬日報

2026年1月9日 永豐期貨顧問事業部編制

# LME 3M收盤行情

商品	價格	增減	增減%	今年以來	0% (52週低)	↔	100% (52週高)
銅	12720.5	-179.0	-1.39%	+45.08%			
鋁	3091	+2.5	+0.08%	+21.14%			
鉛	2026.5	-33.0	-1.60%	+3.82%			
鋅	3135	-32.5	-1.03%	+5.25%			
鎳	17155	-740	-4.14%	+11.92%			
錫	43750	-573	-1.29%	+50.43%			

# LME全球庫存 (單位: 公噸)

商品	全球庫存	有效倉單	註銷倉單	註銷倉單佔比%
銅	141075 (-2150)	115150 (+950)	25925 (-3100)	18.38% (-1.89%)
鋁	499750 (-2000)	446475 (0)	53275 (-2000)	10.66% (-0.36%)
鉛	226450 (-3975)	162500 (0)	63950 (-3975)	28.24% (-1.24%)
鋅	108000 (+2500)	99825 (+2250)	8175 (+250)	7.57% (+0.06%)
鎳	276300 (+666)	265038 (+984)	11262 (-318)	4.08% (-0.13%)
錫	5405 (0)	5280 (-5)	125 (+5)	2.31% (+0.09%)

# LME高雄港庫存 (單位: 公噸、億新台幣)

商品	高雄港庫存	有效倉單	註銷倉單	註銷占比%	佔全球庫存%	市值
銅	76425 (-900)	54925 (+900)	21500 (-1800)	28.13% (-2.00%)	54.17% (+0.18%)	310.83 (-9.51)
鋁	45300 (0)	45300 (0)	0 (0)	0 (0)	9.06% (+0.04%)	44.05 (-0.10)
鉛	16775 (-1300)	100 (0)	16675 (-1300)	99.40% (-0.04%)	7.41% (-0.44%)	10.61 (-0.91)
鋅	27325 (+2325)	23475 (+2225)	3850 (+100)	14.09% (-0.91%)	25.30% (+1.60%)	26.79 (+1.86)
鎳	61806 (+864)	55860 (+864)	5946 (0)	9.62% (-0.14%)	22.37% (+0.26%)	329.76 (-24.47)
錫	25 (0)	25 (0)	0 (0)	0 (0)	0.46% (0)	0.35 (-0.00)

高雄港總庫存

227656  
+989

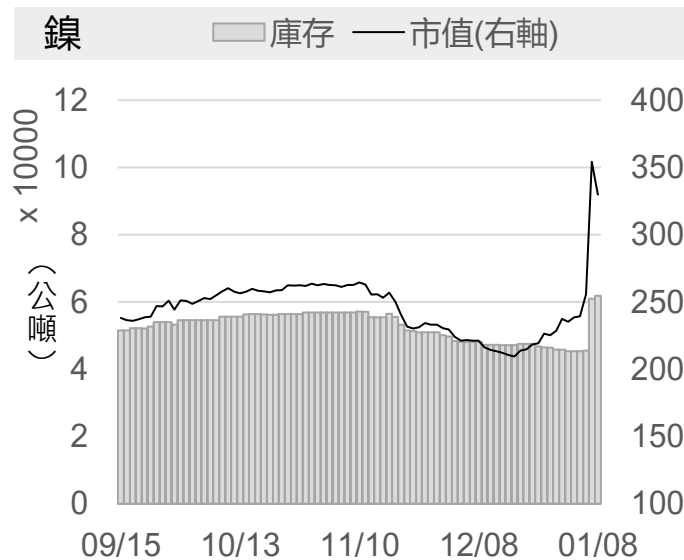
高雄港總市值

722.39  
-33.13

新台幣匯率

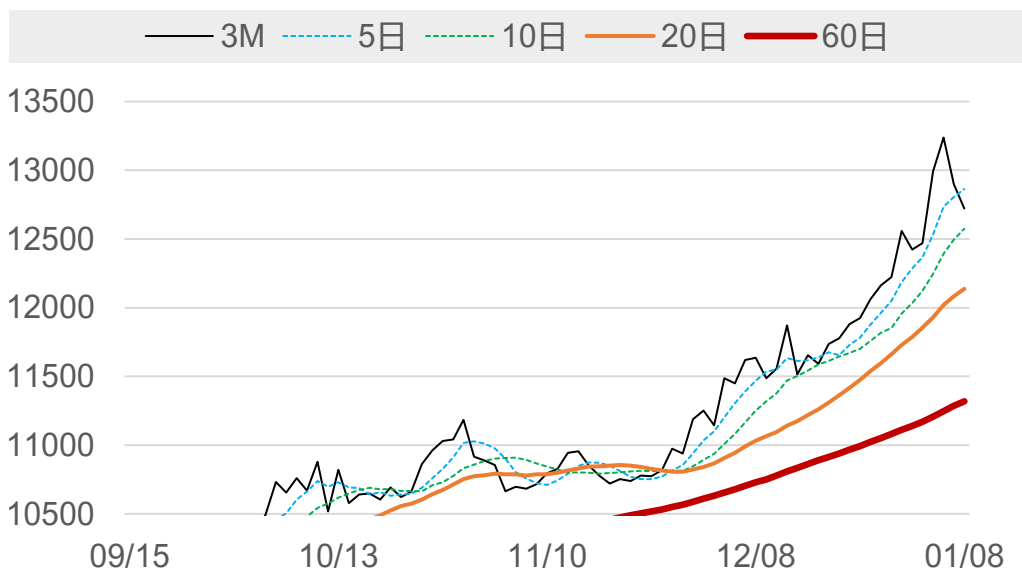
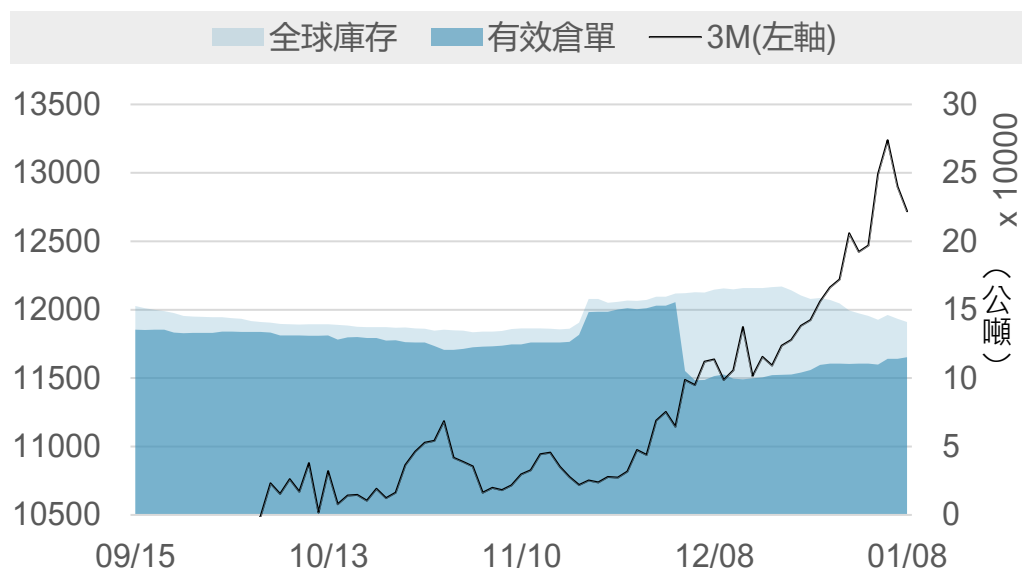
31.570  
+0.049

# LME高雄港庫存與市值變化走勢圖 (單位：公噸、億新台幣)



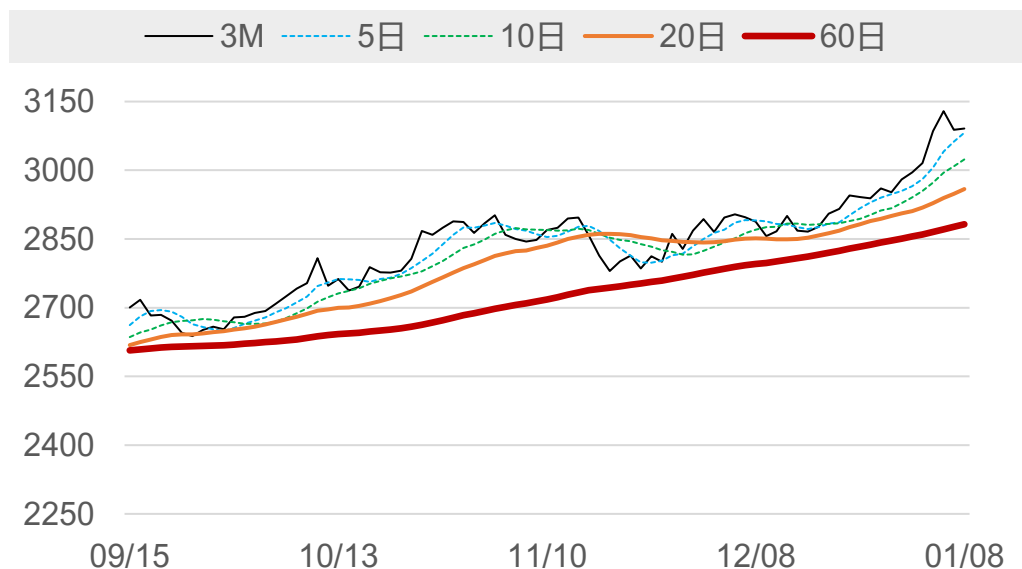
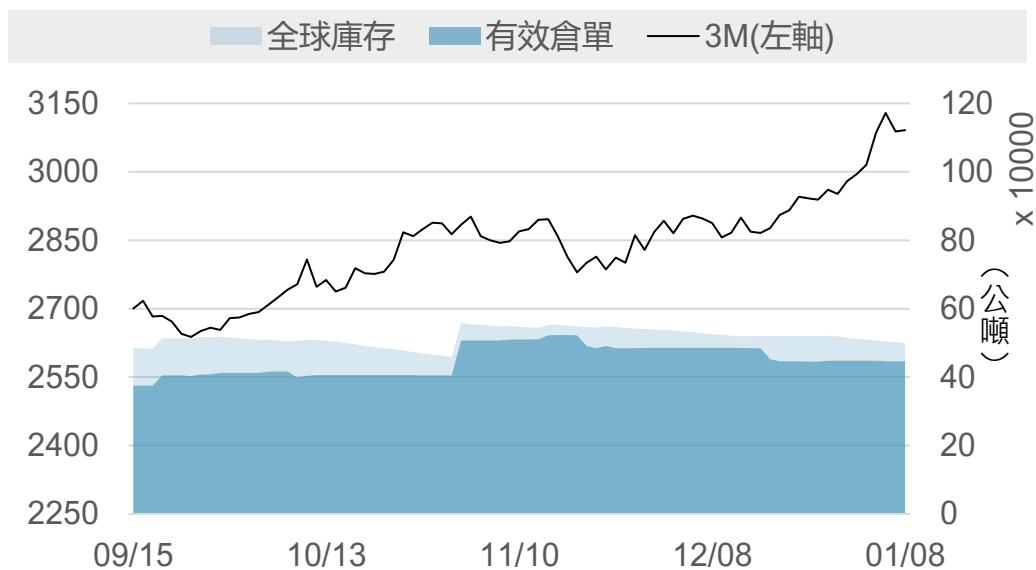
# LME銅

	2026/1/7	2026/1/8	增減	增減%
即期	13143	12883	-260.0	-1.98%
3 M	12899.5	12720.5	-179.0	-1.39%
基差 (即期-3M)	+243.5	+162.5	-81.0	▼
全球庫存(公噸)	143225	141075	-2150	▼
有效倉單(公噸)	114200	115150	+950	▲
註銷倉單(公噸)	29025	25925	-3100	▼
高雄庫存(公噸)	77325	76425	-900	▼
高雄市值(億台幣)	320.34	310.83	-9.51	▼



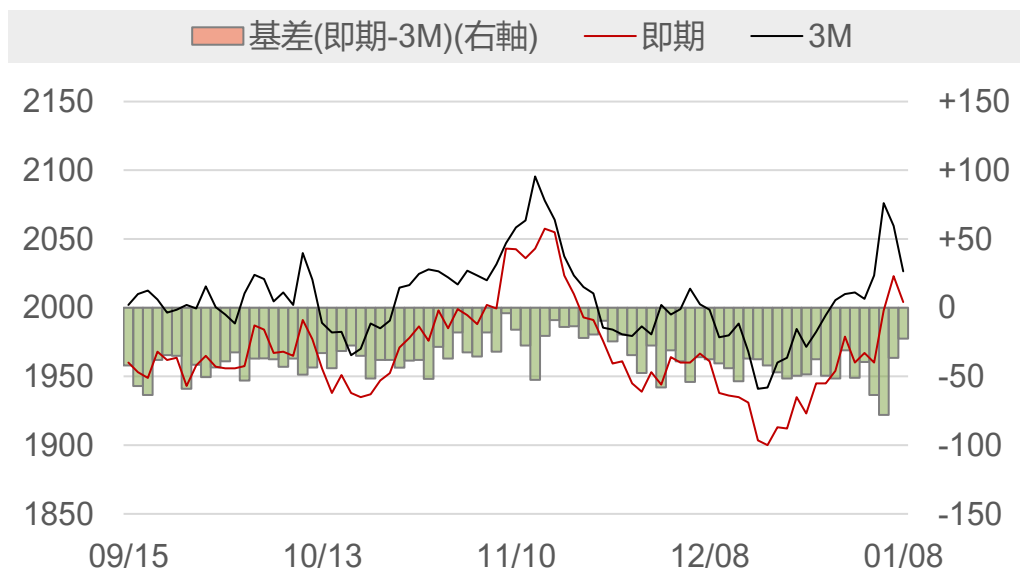
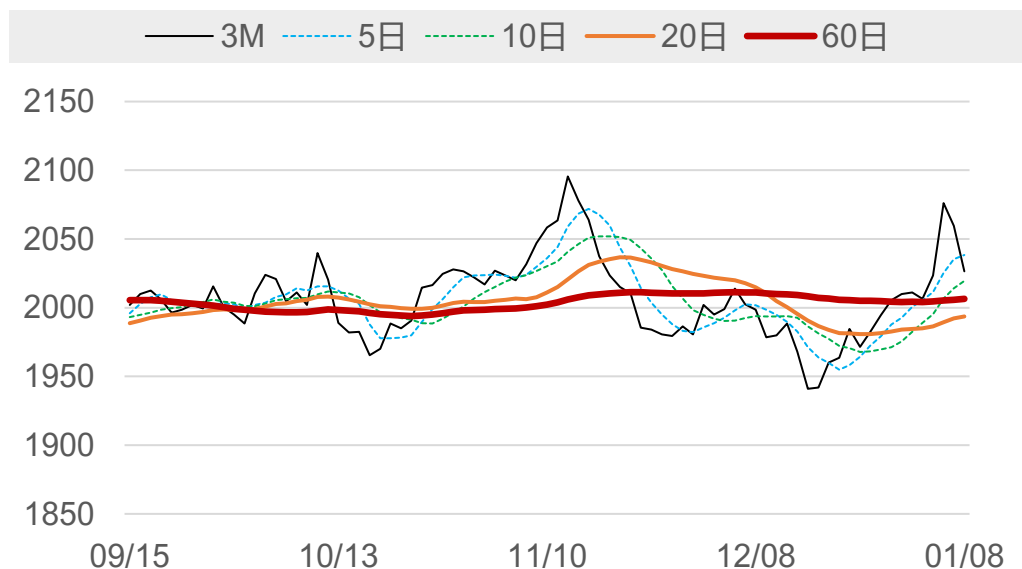
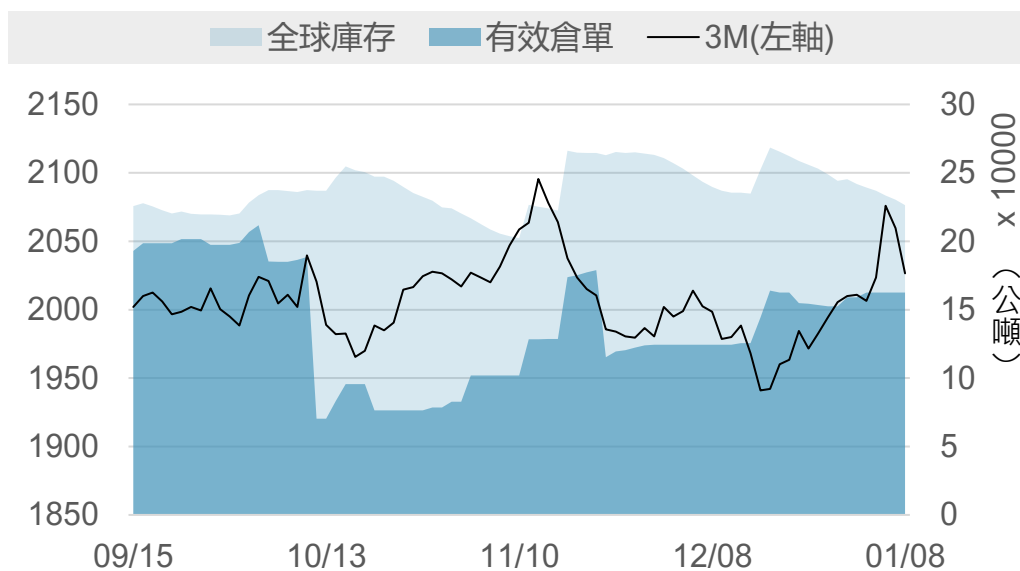
# LME鋁

	2026/1/7	2026/1/8	增減	增減%
即期	3091.5	3080	-11.5	-0.37%
3 M	3088.5	3091	+2.5	+0.08%
基差 (即期-3M)	+3.0	-11.0	-14.0	▼
全球庫存(公噸)	501750	499750	-2000	▼
有效倉單(公噸)	446475	446475	0	-
註銷倉單(公噸)	55275	53275	-2000	▼
高雄庫存(公噸)	45300	45300	0	-
高雄市值(億台幣)	44.14	44.05	-0.10	▼



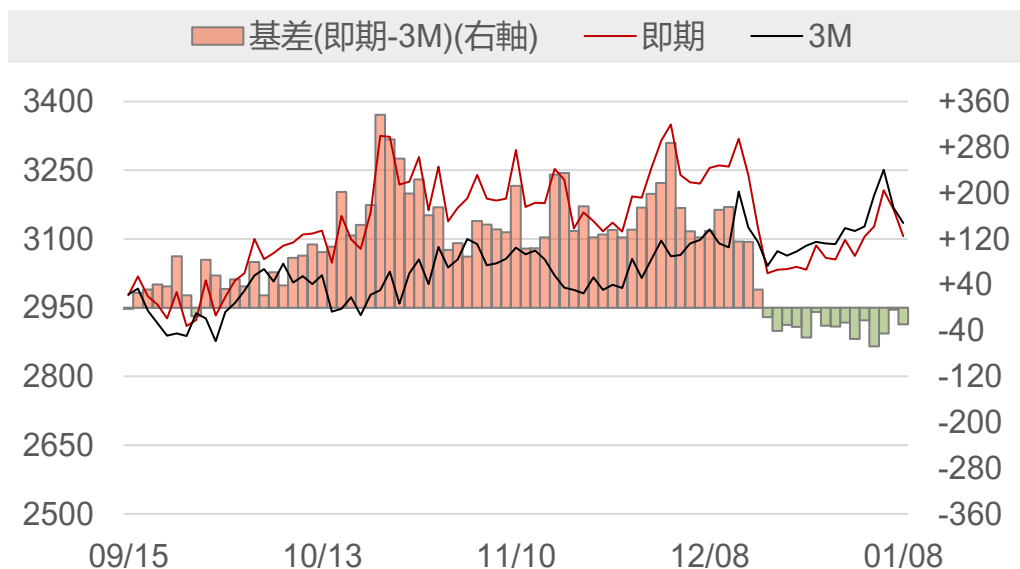
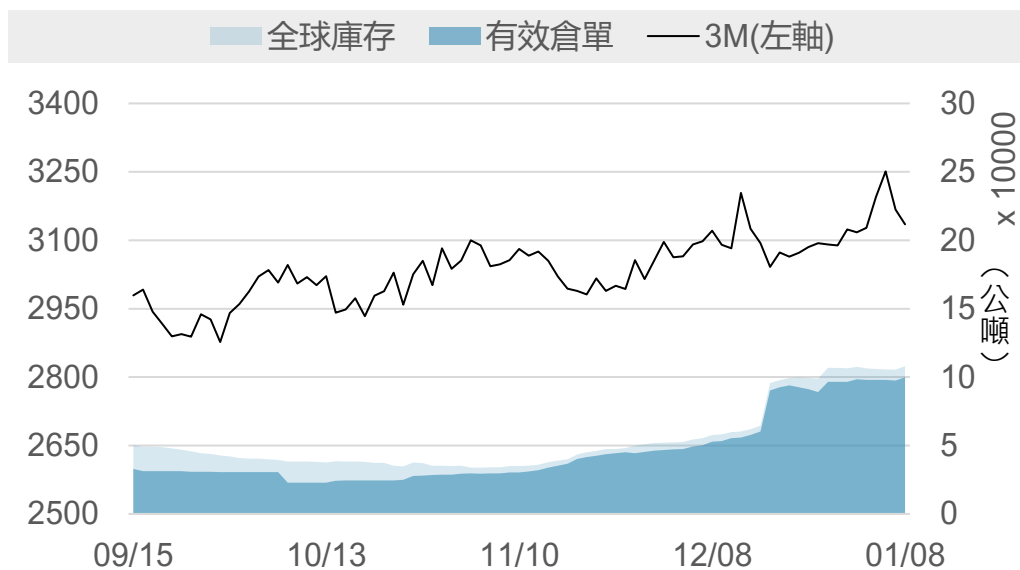
# LME鉛

	2026/1/7	2026/1/8	增減	增減%
即期	2023	2004	-19.0	-0.94%
3 M	2059.5	2026.5	-33.0	-1.60%
基差 (即期-3M)	-36.5	-22.5	+14.0	▲
全球庫存(公噸)	230425	226450	-3975	▼
有效倉單(公噸)	162500	162500	0	-
註銷倉單(公噸)	67925	63950	-3975	▼
高雄庫存(公噸)	18075	16775	-1300	▼
高雄市值(億台幣)	11.53	10.61	-0.91	▼



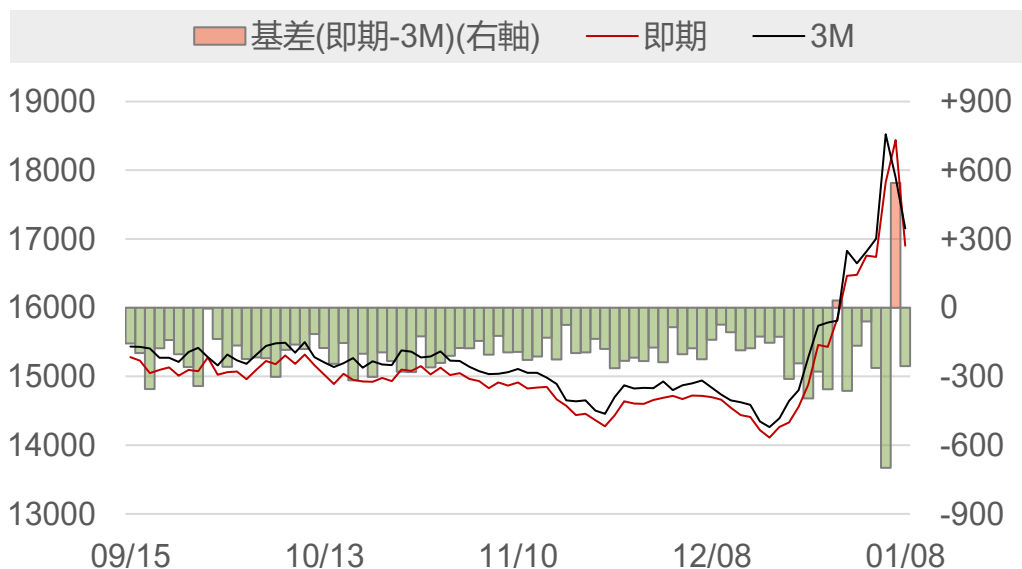
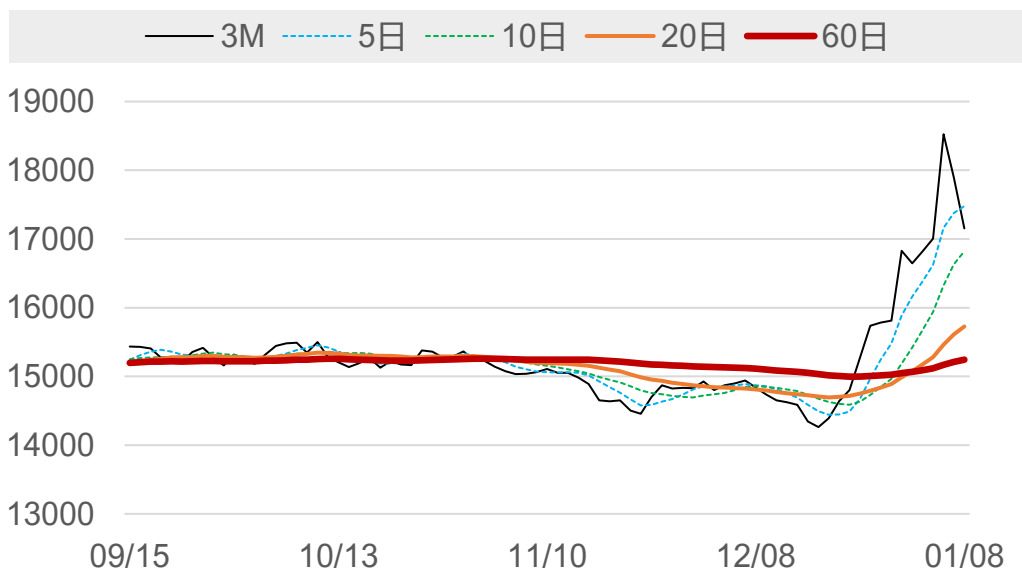
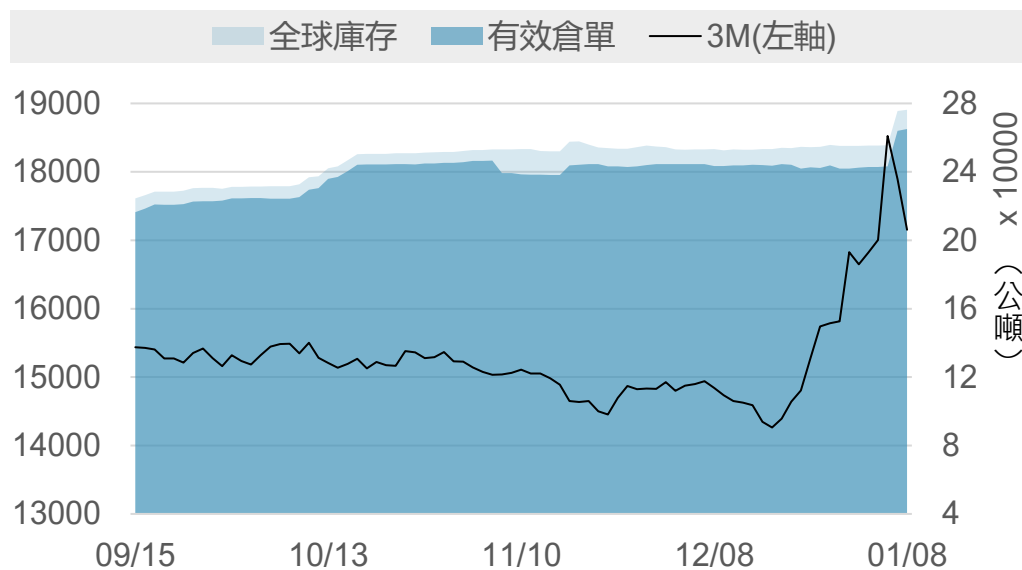
# LME 鋅

	2026/1/7	2026/1/8	增減	增減%
即期	3164	3106	-58.0	-1.83%
3 M	3167.5	3135	-32.5	-1.03%
基差 (即期-3M)	-3.5	-29.0	-25.5	▼
全球庫存(公噸)	105500	108000	+2500	▲
有效倉單(公噸)	97575	99825	+2250	▲
註銷倉單(公噸)	7925	8175	+250	▲
高雄庫存(公噸)	25000	27325	+2325	▲
高雄市值(億台幣)	24.93	26.79	+1.86	▲



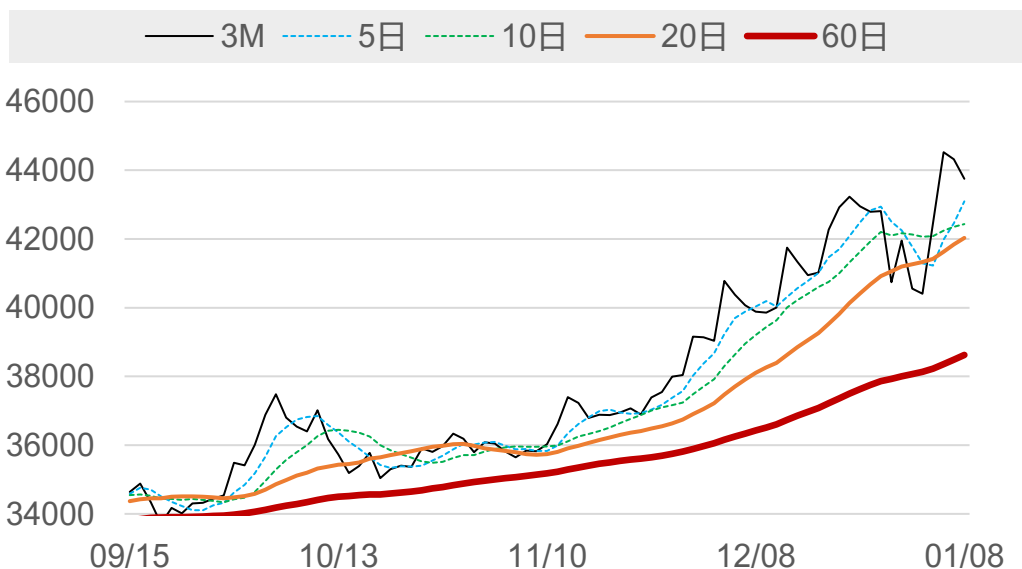
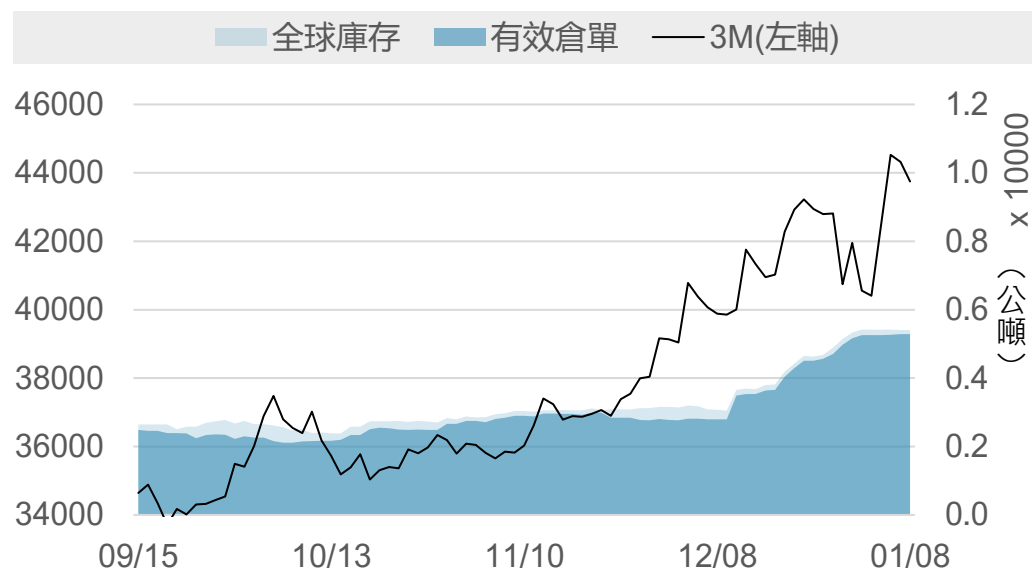
# LME鎳

	2026/1/7	2026/1/8	增減	增減%
即期	18440	16900	-1540	-8.35%
3 M	17895	17155	-740	-4.14%
基差 (即期-3M)	+545	-255	-800	▼
全球庫存(公噸)	275634	276300	+666	▲
有效倉單(公噸)	264054	265038	+984	▲
註銷倉單(公噸)	11580	11262	-318	▼
高雄庫存(公噸)	60942	61806	+864	▲
高雄市值(億台幣)	354.22	329.76	-24.47	▼



# LME錫

	2026/1/7	2026/1/8	增減	增減%
即期	44650	44390	-260	-0.58%
3 M	44323	43750	-573	-1.29%
基差 (即期-3M)	+327	+640	+313	▲
全球庫存(公噸)	5405	5405	0	-
有效倉單(公噸)	5285	5280	-5	▼
註銷倉單(公噸)	120	125	+5	▲
高雄庫存(公噸)	25	25	0	-
高雄市值(億台幣)	0.35	0.35	-0.00	▼



# LME銅庫存 (單位: 公噸)

排序	地點	庫存	變動	占全球庫存
1	台灣_高雄	76425	-900	54.17%
2	韓國_光陽	21450	-1500	15.20%
3	中國香港	13300	0	9.43%
4	荷蘭_鹿特丹	11125	-50	7.89%
5	韓國_釜山	8800	+300	6.24%
6	新加坡_新加坡	6750	0	4.78%
7	德國_漢堡	3075	0	2.18%
8	義大利_里窩那	125	0	0.09%
9	馬來西亞_柔佛	25	0	0.02%
10	美國_紐澳良	0	0	0.00%
11				
12				
13				
14				
15				
合計		141075	-2150	100%

# LME鋁庫存 (單位: 公噸)

排序	地點	庫存	變動	占全球庫存
1	馬來西亞_巴生	307775	-2000	61.59%
2	韓國_光陽	140775	0	28.17%
3	台灣_高雄	45300	0	9.06%
4	荷蘭_鹿特丹	3450	0	0.69%
5	馬來西亞_柔佛	2125	0	0.43%
6	新加坡_新加坡	275	0	0.06%
7	義大利_的里雅斯特	50	0	0.01%
8	美國_巴爾的摩	0	0	0.00%
9				
10				
11				
12				
13				
14				
15				
合計		499750	-2000	100%

## LME鉛庫存 (單位: 公噸)

排序	地點	庫存	變動	占全球庫存
1	新加坡_新加坡	208500	-2675	92.07%
2	台灣_高雄	16775	-1300	7.41%
3	義大利_里窩那	925	0	0.41%
4	義大利_的里雅斯特	175	0	0.08%
5	西班牙_畢爾巴鄂	50	0	0.02%
6	西班牙_巴塞羅納	25	0	0.01%
7	韓國_釜山	0	0	0.00%
8				
9				
10				
11				
12				
13				
14				
15				
合計		226450	-3975	100%

## LME鋅庫存 (單位: 公噸)

排序	地點	庫存	變動	占全球庫存
1	新加坡_新加坡	69775	+175	64.61%
2	台灣_高雄	27325	+2325	25.30%
3	馬來西亞_巴生	8450	0	7.82%
4	中國_香港	2425	0	2.25%
5	荷蘭_鹿特丹	25	0	0.02%
6				
7				
8				
9				
10				
11				
12				
13				
14				
15				
合計		108000	+2500	100%

## LME鎳庫存 (單位: 公噸)

排序	地點	庫存	變動	占全球庫存
1	新加坡_新加坡	82014	0	29.68%
2	韓國_釜山	70668	-312	25.58%
3	台灣_高雄	61806	+864	22.37%
4	荷蘭_鹿特丹	33864	-6	12.26%
5	韓國_光陽	14484	+120	5.24%
6	馬來西亞_巴生	7620	0	2.76%
7	馬來西亞_柔佛	2886	0	1.04%
8	阿聯_杜拜	1950	0	0.71%
9	中國_香港	900	0	0.33%
10	美國_巴爾的摩	108	0	0.04%
11				
12				
13				
14				
15				
合計		276300	+666	100%

## LME錫庫存 (單位: 公噸)

排序	地點	庫存	變動	占全球庫存
1	馬來西亞_巴生港	2625	0	48.57%
2	中國_香港	1500	0	27.75%
3	荷蘭_鹿特丹	580	0	10.73%
4	新加坡_新加坡	425	0	7.86%
5	美國_巴爾的摩	160	0	2.96%
6	西班牙_畢爾巴鄂	75	0	1.39%
7	台灣_高雄	25	0	0.46%
8	馬來西亞_柔佛	15	0	0.28%
9				
10				
11				
12				
13				
14				
15				
合計		5405	0	100%

# LME全球前10大港口總庫存 (單位: 公噸)

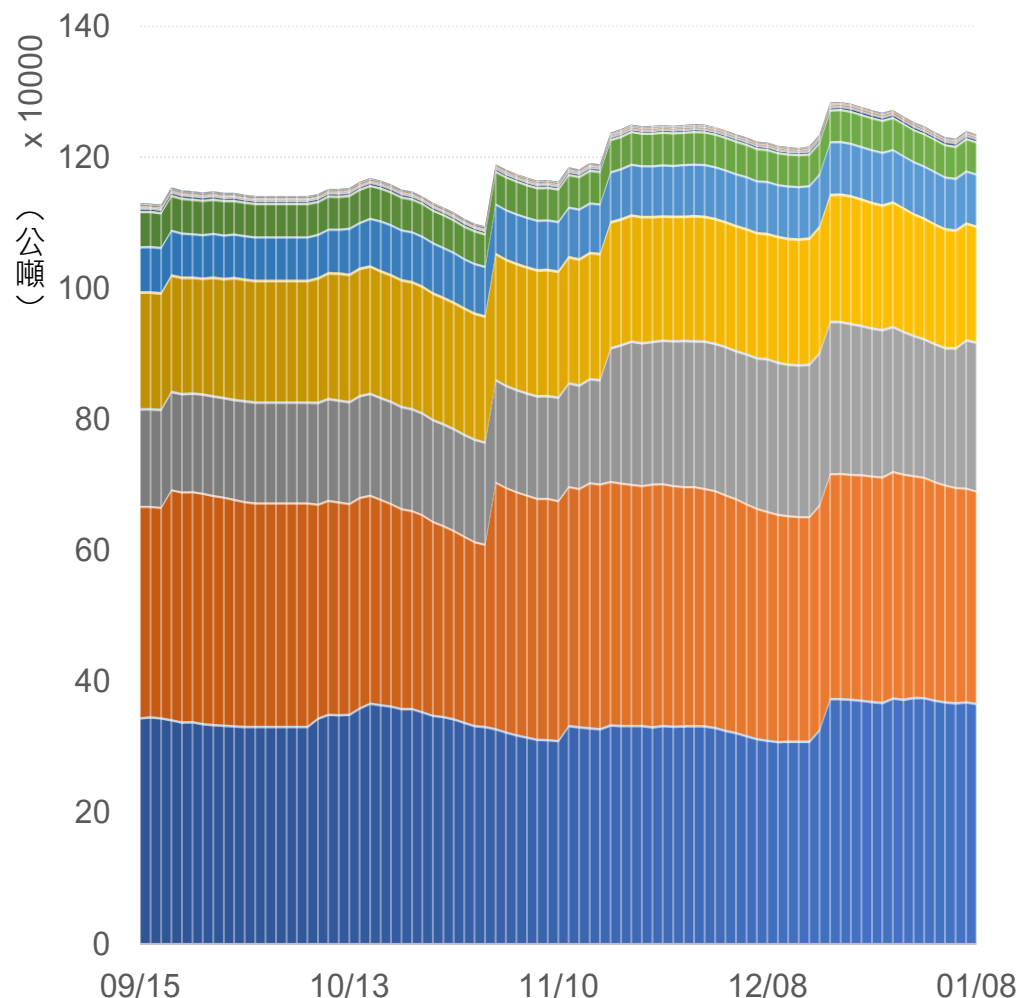
排序	地點	總庫存	增減	占全球庫存
1	新加坡_新加坡	367739	-2500	29.26%
2	馬來西亞_巴生	323845	-2000	25.76%
3	台灣_高雄	227656	+989	18.11%
4	韓國_光陽	176709	-1380	14.06%
5	韓國_釜山	79468	-12	6.32%
6	荷蘭_鹿特丹	49044	-56	3.90%
7	馬來西亞_柔佛	5051	0	0.40%
8	德國_漢堡	3075	0	0.24%
9	阿聯_杜拜	1950	0	0.16%
10	美國_巴爾的摩	268	0	0.02%
11	其他	300	0	0.02%

合計		1256980	-4959	100%
----	--	---------	-------	------

排序	地點	總庫存	增減	占全球庫存
1	亞洲合計	1182418	-4903	94.07%
2	歐洲合計	52419	-56	4.17%
3	美洲合計	268	0	0.02%

合計		1256980	-4959	100%
----	--	---------	-------	------

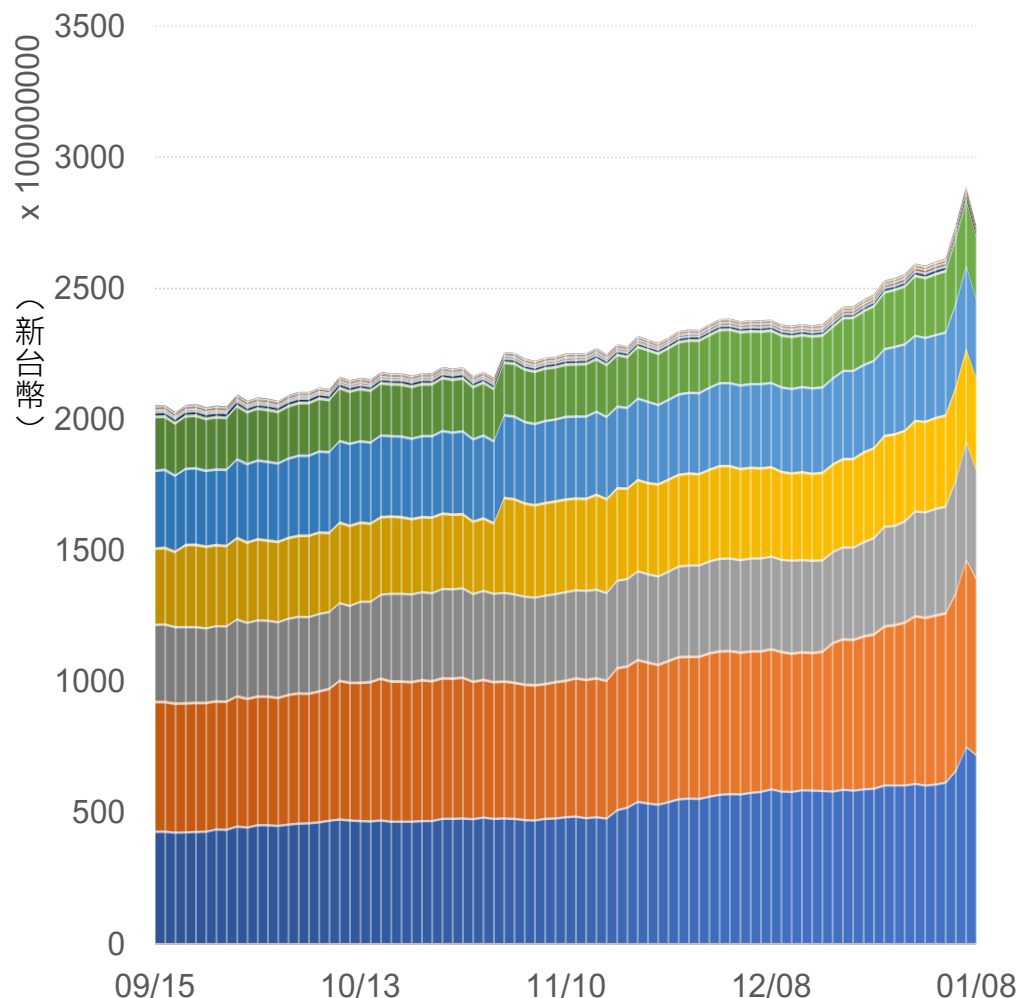
■ 新加坡\_新加坡 ■ 馬來西亞\_巴生 ■ 台灣\_高雄 ■ 韓國\_光陽  
■ 韓國\_釜山 ■ 荷蘭\_鹿特丹 ■ 馬來西亞\_柔佛 ■ 德國\_漢堡  
■ 阿聯\_杜拜 ■ 美國\_巴爾的摩 ■ 其他



# LME全球前10大港口總庫存市值 (單位：億新台幣)

排序	地點	總庫存市值	增減	占全球市值
1	台灣_高雄	722.39	-33.13	25.27%
2	新加坡_新加坡	671.58	-43.41	23.49%
3	韓國_釜山	412.83	-34.95	14.44%
4	馬來西亞_巴生	348.21	-6.38	12.18%
5	韓國_光陽	301.40	-14.35	10.54%
6	荷蘭_鹿特丹	237.43	-17.28	8.31%
7	馬來西亞_柔佛	17.78	-1.38	0.62%
8	德國_漢堡	12.51	-0.23	0.44%
9	阿聯_杜拜	10.40	-0.93	0.36%
10	美國_巴爾的摩	2.82	-0.06	0.10%
11	其他	0.21	-0.00	0.01%

排序	地點	總庫存市值	增減	占全球市值
1	亞洲合計	2484.59	-134.54	86.91%
2	歐洲合計	250.14	-17.52	8.75%
3	美洲合計	2.82	-0.06	0.10%
合計		2858.77	-153.86	100%



# 敬語

---

本研究報告純屬研究性質僅供參考，不保證其完整性及精確性，報告內容具時效性，邇後若有變更，本公司將不做預告或主動更新。交易人應審慎考量本身之需求及交易可能衍生之風險，並就交易結果自行負責，本公司恕不負任何法律責任，亦不作任何保證。未經本公司授權，禁止以任何形式複製、轉載或節錄。

永豐期貨股份有限公司 | 台北市重慶南路一段2號8樓 | 02-2381-1799 | 114年金管期總字第010號 | 顧問事業部