



LME

基本金屬日報

2026年1月8日 永豐期貨顧問事業部編制

# LME 3M收盤行情

商品	價格	增減	增減%	今年以來	0% (52週低)	↔	100% (52週高)
銅	12899.5	-338.5	-2.56%	+47.12%			
鋁	3088.5	-40.5	-1.29%	+21.05%			
鉛	2059.5	-16.5	-0.79%	+5.51%			
鋅	3167.5	-83.5	-2.57%	+6.35%			
鎳	17895	-629	-3.40%	+16.75%			
錫	44323	-203	-0.46%	+52.40%			

# LME全球庫存 (單位: 公噸)

商品	全球庫存	有效倉單	註銷倉單	註銷倉單佔比%
銅	143225 (-2850)	114200 (0)	29025 (-2850)	20.27% (-1.56%)
鋁	501750 (-2500)	446475 (0)	55275 (-2500)	11.02% (-0.44%)
鉛	230425 (-2925)	162500 (0)	67925 (-2925)	29.48% (-0.88%)
鋅	105500 (-275)	97575 (-350)	7925 (+75)	7.51% (+0.09%)
鎳	275634 (+20088)	264054 (+20760)	11580 (-672)	4.20% (-0.59%)
錫	5405 (-15)	5285 (+20)	120 (-35)	2.22% (-0.64%)

# LME高雄港庫存 (單位: 公噸、億新台幣)

商品	高雄港庫存	有效倉單	註銷倉單	註銷占比%	佔全球庫存%	市值
銅	77325 (-1300)	54025 (0)	23300 (-1300)	30.13% (-1.16%)	53.99% (+0.16%)	320.34 (-8.44)
鋁	45300 (0)	45300 (0)	0 (0)	0 (0)	9.03% (+0.04%)	44.14 (-0.00)
鉛	18075 (-925)	100 (0)	17975 (-925)	99.45% (-0.03%)	7.84% (-0.30%)	11.53 (-0.44)
鋅	25000 (0)	21250 (0)	3750 (0)	15.00% (0)	23.70% (+0.06%)	24.93 (-0.33)
鎳	60942 (+15414)	54996 (+15438)	5946 (-24)	9.76% (-3.36%)	22.11% (+4.29%)	354.22 (+98.46)
錫	25 (0)	25 (0)	0 (0)	0 (0)	0.46% (+0.00%)	0.35 (+0.00)

高雄港總庫存

226667  
+13189

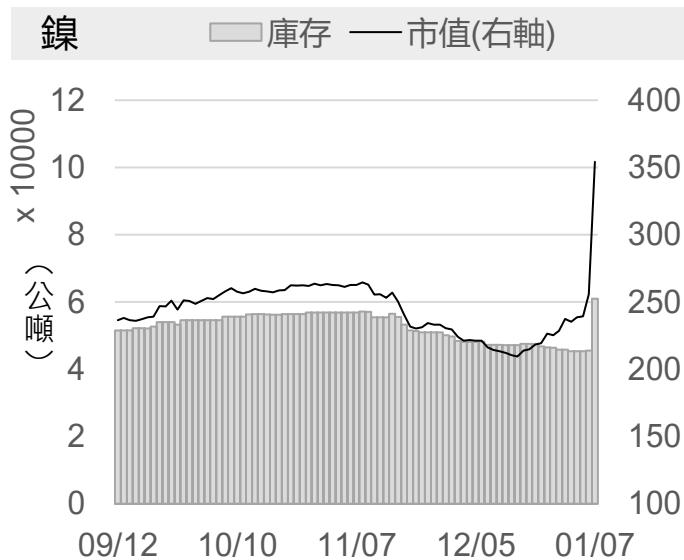
高雄港總市值

755.52  
+89.25

新台幣匯率

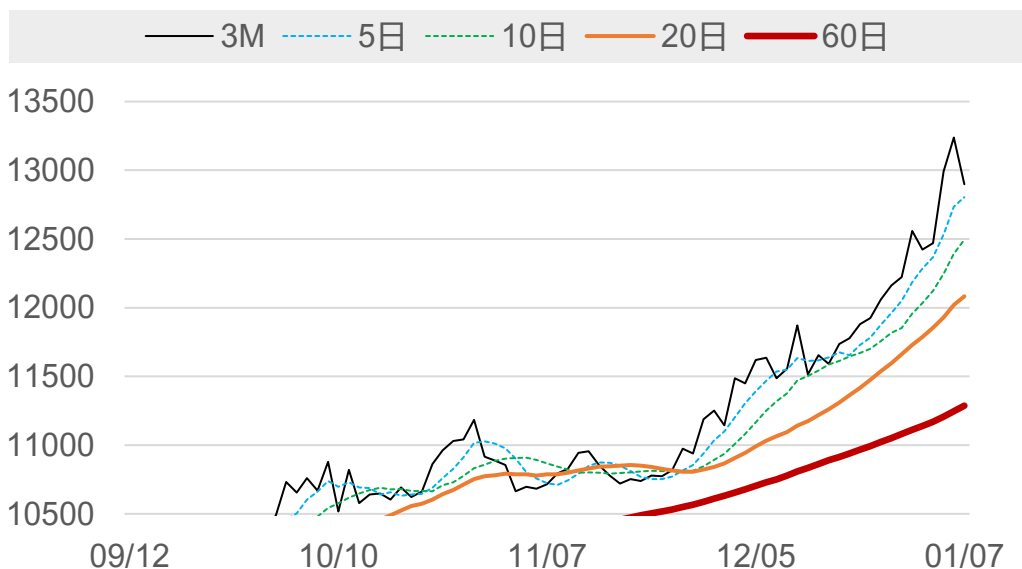
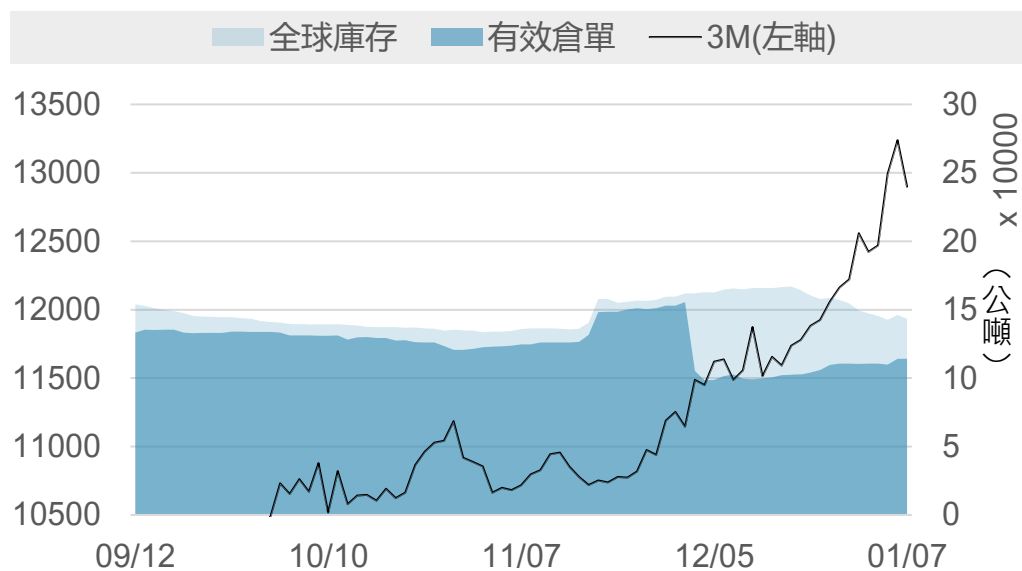
31.521  
+0.005

# LME高雄港庫存與市值變化走勢圖 (單位：公噸、億新台幣)



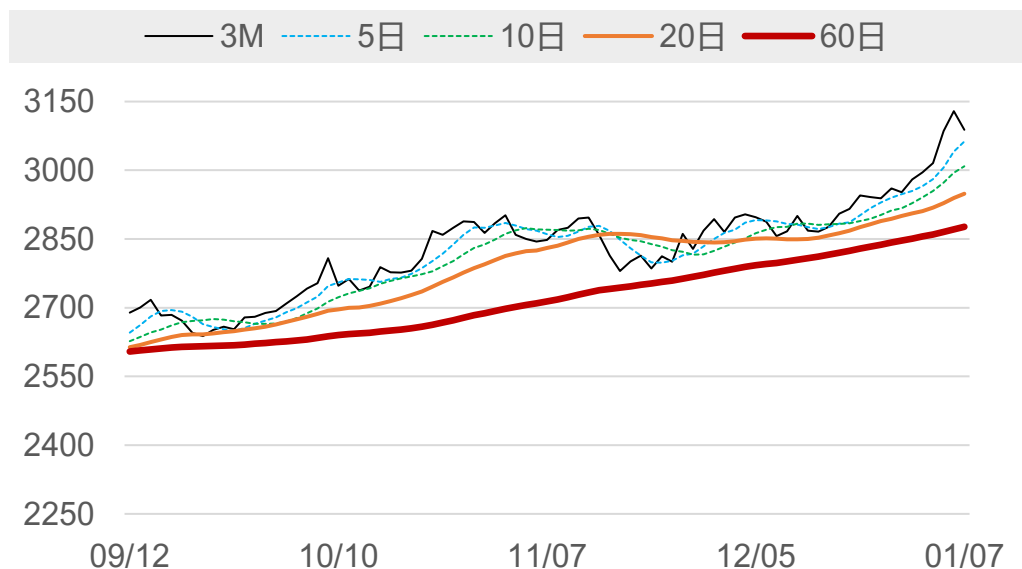
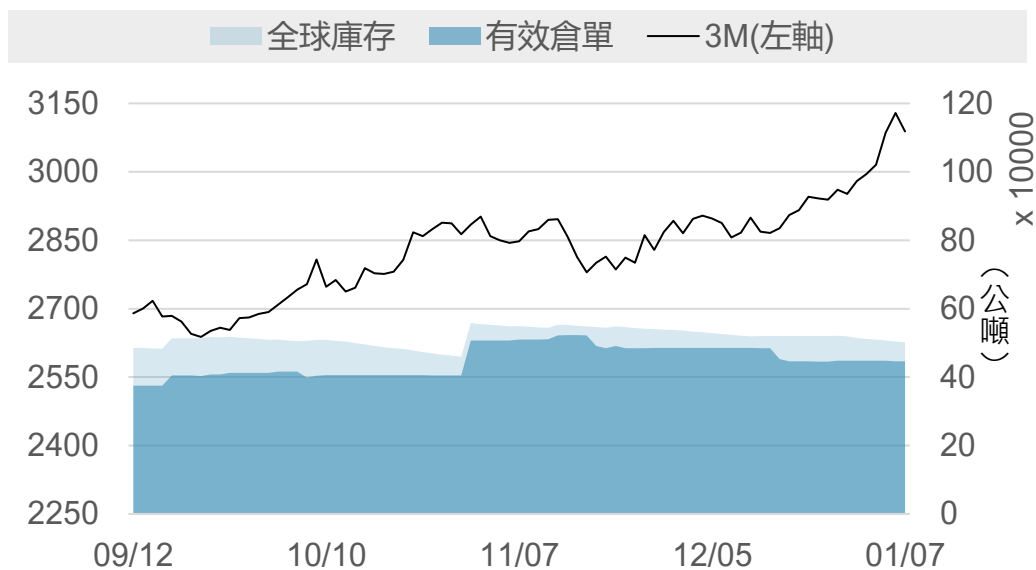
# LME銅

	2026/1/6	2026/1/7	增減	增減%
即期	13268.5	13143	-125.5	-0.95%
3 M	13238	12899.5	-338.5	-2.56%
基差 (即期-3M)	+30.5	+243.5	+213.0	▲
全球庫存(公噸)	146075	143225	-2850	▼
有效倉單(公噸)	114200	114200	0	-
註銷倉單(公噸)	31875	29025	-2850	▼
高雄庫存(公噸)	78625	77325	-1300	▼
高雄市值(億台幣)	328.79	320.34	-8.44	▼



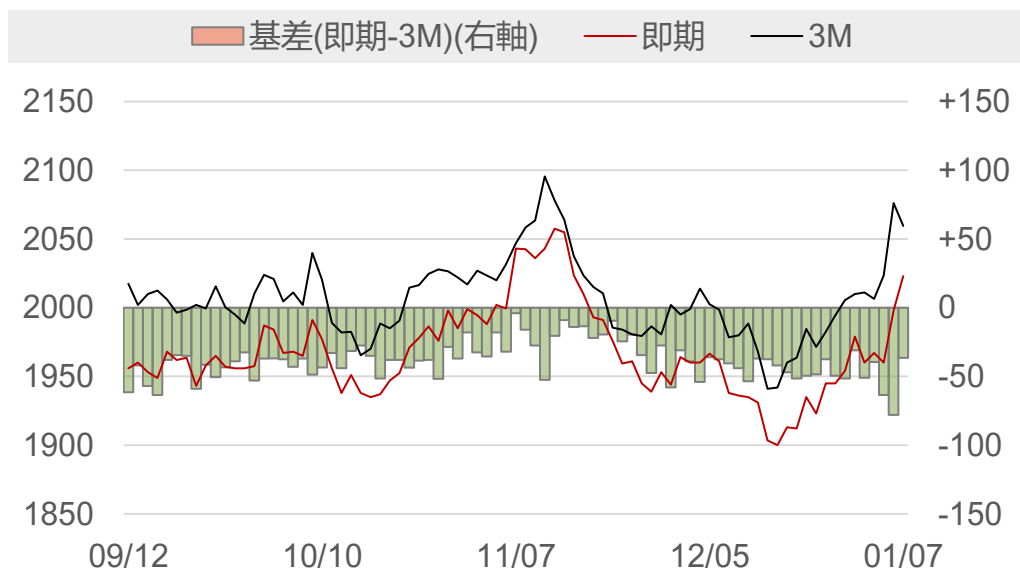
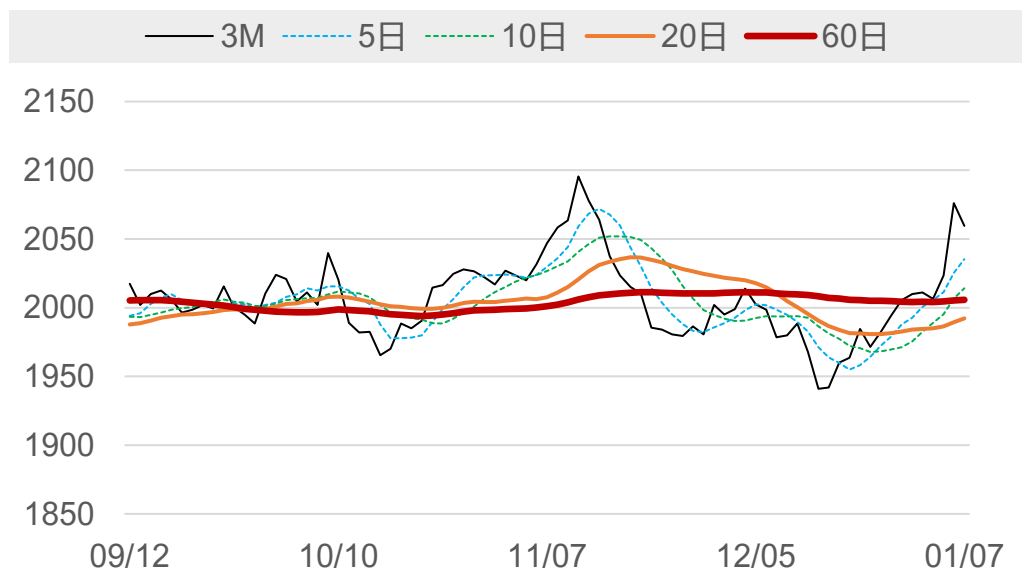
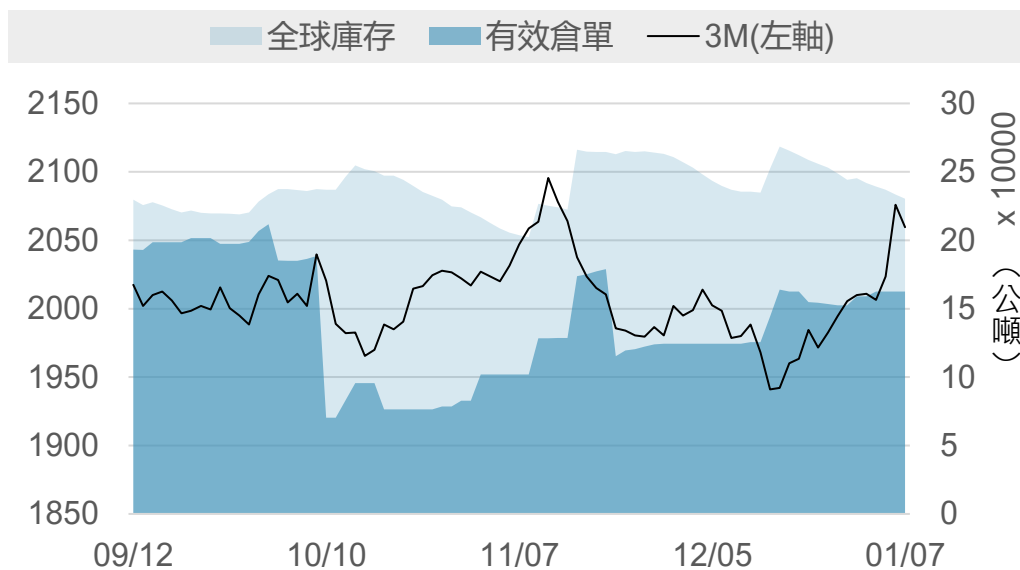
# LME鋁

	2026/1/6	2026/1/7	增減	增減%
即期	3092	3091.5	-0.5	-0.02%
3 M	3129	3088.5	-40.5	-1.29%
基差 (即期-3M)	-37.0	+3.0	+40.0	▲
全球庫存(公噸)	504250	501750	-2500	▼
有效倉單(公噸)	446475	446475	0	-
註銷倉單(公噸)	57775	55275	-2500	▼
高雄庫存(公噸)	45300	45300	0	-
高雄市值(億台幣)	44.14	44.14	-0.00	▼



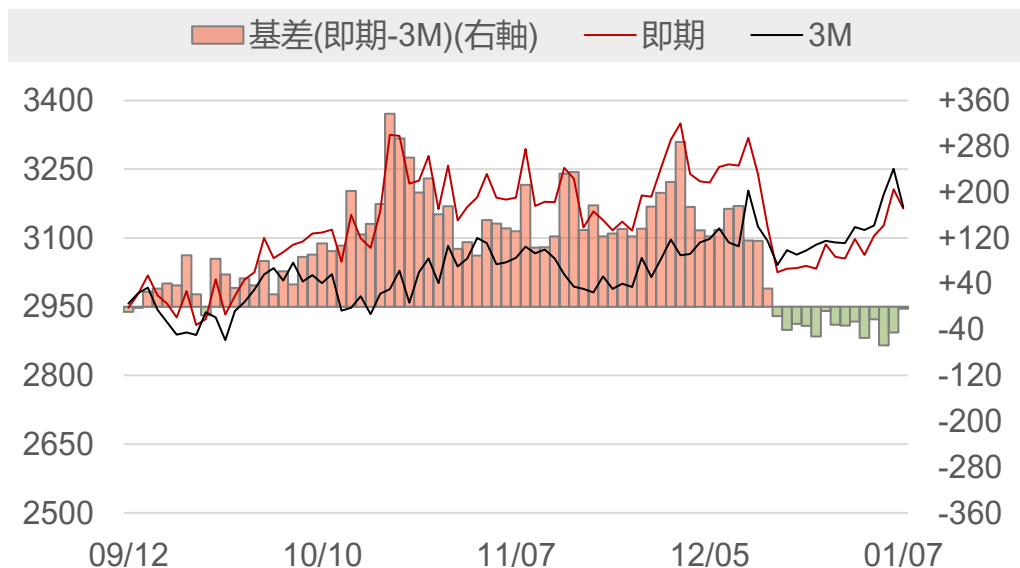
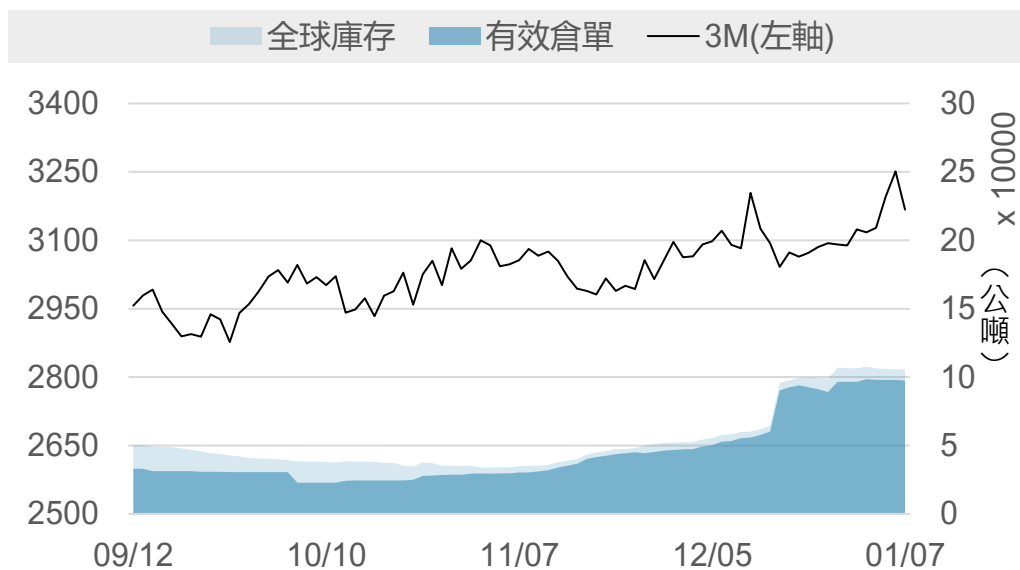
# LME鉛

	2026/1/6	2026/1/7	增減	增減%
即期	1998	2023	+25.0	+1.25%
3 M	2076	2059.5	-16.5	-0.79%
基差 (即期-3M)	-78.0	-36.5	+41.5	▲
全球庫存(公噸)	233350	230425	-2925	▼
有效倉單(公噸)	162500	162500	0	-
註銷倉單(公噸)	70850	67925	-2925	▼
高雄庫存(公噸)	19000	18075	-925	▼
高雄市值(億台幣)	11.96	11.53	-0.44	▼



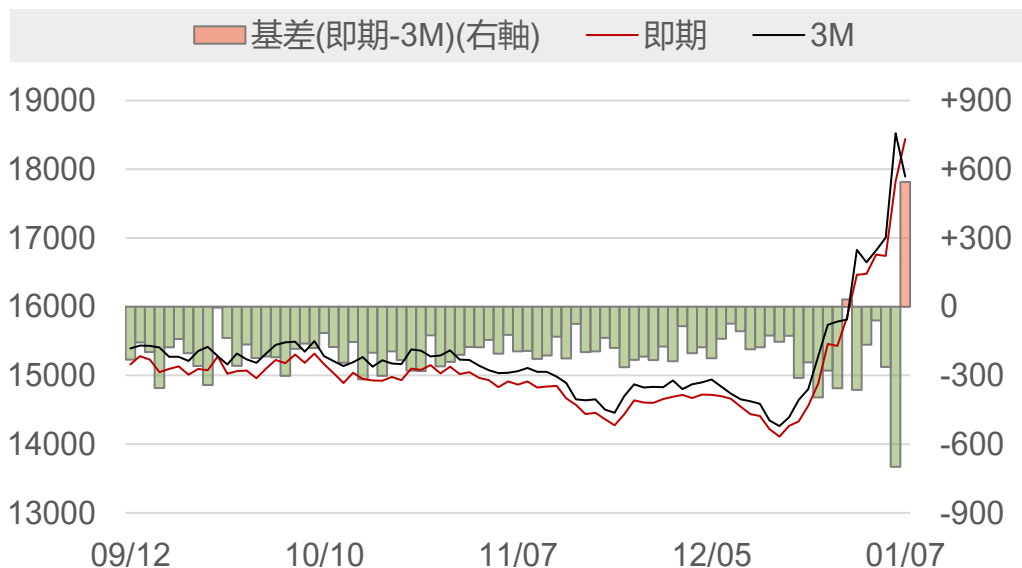
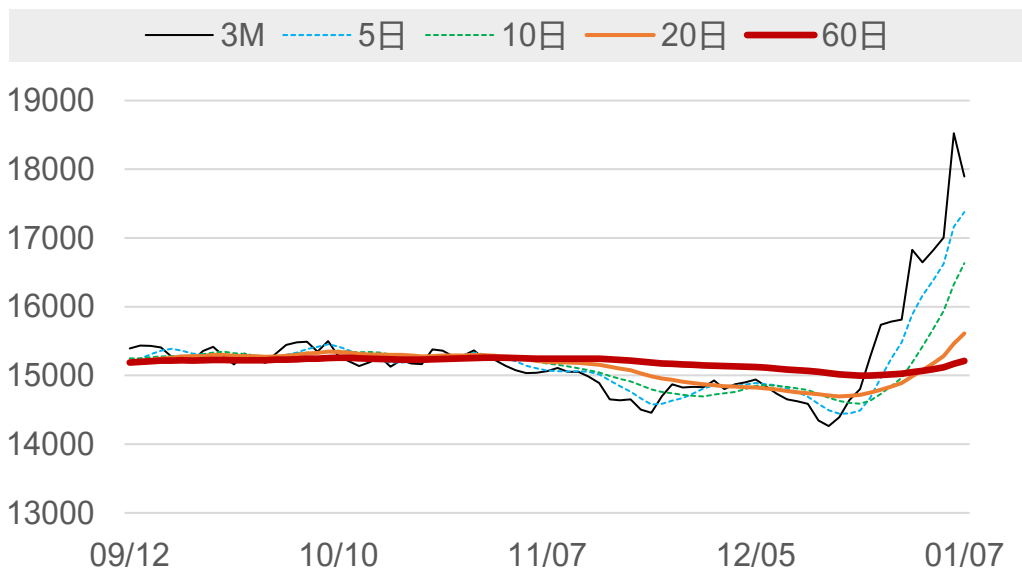
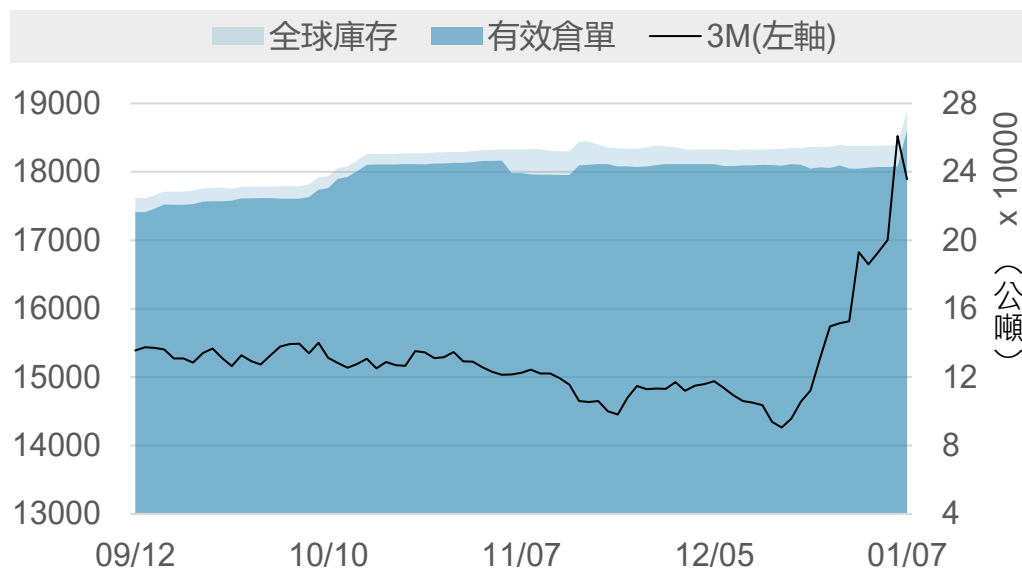
# LME鋅

	2026/1/6	2026/1/7	增減	增減%
即期	3206	3164	-42.0	-1.31%
3 M	3251	3167.5	-83.5	-2.57%
基差 (即期-3M)	-45.0	-3.5	+41.5	▲
全球庫存(公噸)	105775	105500	-275	▼
有效倉單(公噸)	97925	97575	-350	▼
註銷倉單(公噸)	7850	7925	+75	▲
高雄庫存(公噸)	25000	25000	0	-
高雄市值(億台幣)	25.26	24.93	-0.33	▼



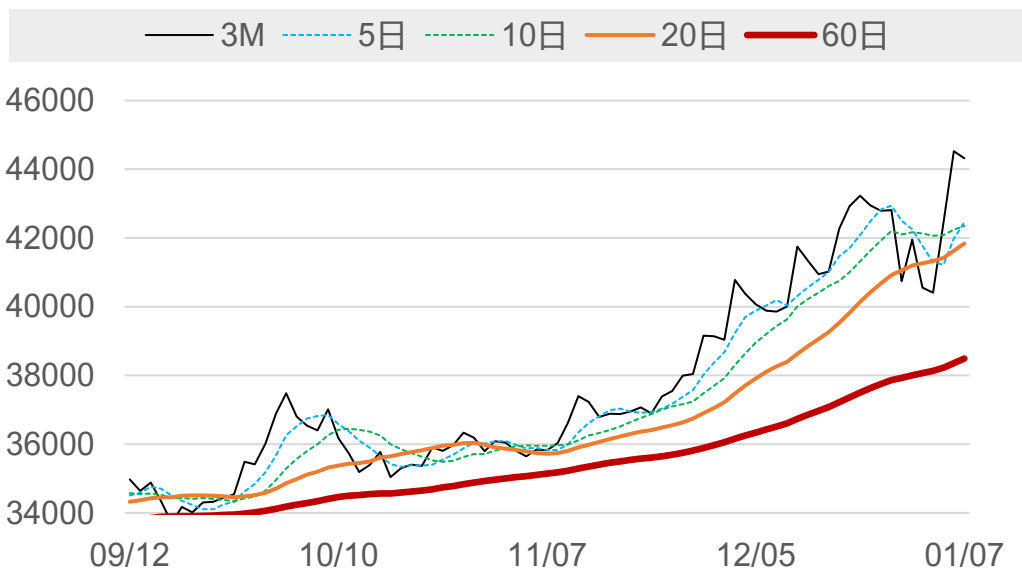
# LME鎳

	2026/1/6	2026/1/7	增減	增減%
即期	17825	18440	+615	+3.45%
3 M	18524	17895	-629	-3.40%
基差 (即期-3M)	-699	+545	+1244	▲
全球庫存(公噸)	255546	275634	+20088	▲
有效倉單(公噸)	243294	264054	+20760	▲
註銷倉單(公噸)	12252	11580	-672	▼
高雄庫存(公噸)	45528	60942	+15414	▲
高雄市值(億台幣)	255.76	354.22	+98.46	▲



# LME錫

	2026/1/6	2026/1/7	增減	增減%
即期	44150	44650	+500	+1.13%
3 M	44526	44323	-203	-0.46%
基差 (即期-3M)	-376	+327	+703	▲
全球庫存(公噸)	5420	5405	-15	▼
有效倉單(公噸)	5265	5285	+20	▲
註銷倉單(公噸)	155	120	-35	▼
高雄庫存(公噸)	25	25	0	-
高雄市值(億台幣)	0.35	0.35	+0.00	▲



# LME銅庫存 (單位: 公噸)

排序	地點	庫存	變動	占全球庫存
1	台灣_高雄	77325	-1300	53.99%
2	韓國_光陽	22950	-1500	16.02%
3	中國香港	13300	0	9.29%
4	荷蘭_鹿特丹	11175	-50	7.80%
5	韓國_釜山	8500	0	5.93%
6	新加坡_新加坡	6750	0	4.71%
7	德國_漢堡	3075	0	2.15%
8	義大利_里窩那	125	0	0.09%
9	馬來西亞_柔佛	25	0	0.02%
10	美國_紐澳良	0	0	0.00%
11				
12				
13				
14				
15				
合計		143225	-2850	100%

# LME鋁庫存 (單位: 公噸)

排序	地點	庫存	變動	占全球庫存
1	馬來西亞_巴生	309775	-2500	61.74%
2	韓國_光陽	140775	0	28.06%
3	台灣_高雄	45300	0	9.03%
4	荷蘭_鹿特丹	3450	0	0.69%
5	馬來西亞_柔佛	2125	0	0.42%
6	新加坡_新加坡	275	0	0.05%
7	義大利_的里雅斯特	50	0	0.01%
8	美國_巴爾的摩	0	0	0.00%
9				
10				
11				
12				
13				
14				
15				
合計		501750	-2500	100%

## LME鉛庫存 (單位: 公噸)

排序	地點	庫存	變動	占全球庫存
1	新加坡_新加坡	211175	-2000	91.65%
2	台灣_高雄	18075	-925	7.84%
3	義大利_里窩那	925	0	0.40%
4	義大利_的里雅斯特	175	0	0.08%
5	西班牙_畢爾巴鄂	50	0	0.02%
6	西班牙_巴塞羅納	25	0	0.01%
7	韓國_釜山	0	0	0.00%
8				
9				
10				
11				
12				
13				
14				
15				
合計		230425	-2925	100%

## LME鋅庫存 (單位: 公噸)

排序	地點	庫存	變動	占全球庫存
1	新加坡_新加坡	69600	-275	65.97%
2	台灣_高雄	25000	0	23.70%
3	馬來西亞_巴生	8450	0	8.01%
4	中國_香港	2425	0	2.30%
5	荷蘭_鹿特丹	25	0	0.02%
6				
7				
8				
9				
10				
11				
12				
13				
14				
15				
合計		105500	-275	100%

## LME鎳庫存 (單位: 公噸)

排序	地點	庫存	變動	占全球庫存
1	新加坡_新加坡	82014	+3690	29.75%
2	韓國_釜山	70980	+1008	25.75%
3	台灣_高雄	60942	+15414	22.11%
4	荷蘭_鹿特丹	33870	-24	12.29%
5	韓國_光陽	14364	0	5.21%
6	馬來西亞_巴生	7620	0	2.76%
7	馬來西亞_柔佛	2886	0	1.05%
8	阿聯_杜拜	1950	0	0.71%
9	中國_香港	900	0	0.33%
10	美國_巴爾的摩	108	0	0.04%
11				
12				
13				
14				
15				
合計		275634	+20088	100%

## LME錫庫存 (單位: 公噸)

排序	地點	庫存	變動	占全球庫存
1	馬來西亞_巴生港	2625	-25	48.57%
2	中國_香港	1500	+10	27.75%
3	荷蘭_鹿特丹	580	0	10.73%
4	新加坡_新加坡	425	0	7.86%
5	美國_巴爾的摩	160	0	2.96%
6	西班牙_畢爾巴鄂	75	0	1.39%
7	台灣_高雄	25	0	0.46%
8	馬來西亞_柔佛	15	0	0.28%
9				
10				
11				
12				
13				
14				
15				
合計		5405	-15	100%

# LME全球前10大港口總庫存 (單位: 公噸)

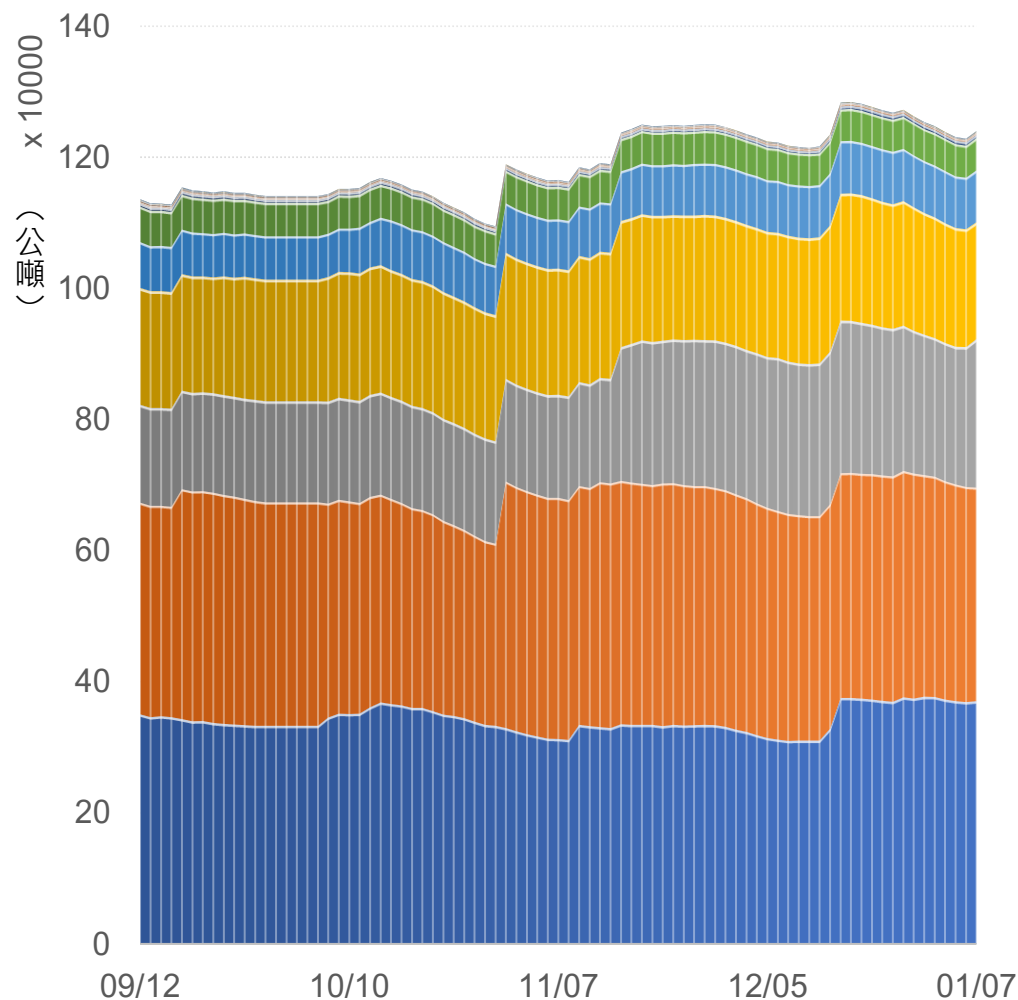
排序	地點	總庫存	增減	占全球庫存
1	新加坡_新加坡	370239	+1415	29.34%
2	馬來西亞_巴生	325845	-2500	25.82%
3	台灣_高雄	226667	+13189	17.96%
4	韓國_光陽	178089	-1500	14.11%
5	韓國_釜山	79480	+1008	6.30%
6	荷蘭_鹿特丹	49100	-74	3.89%
7	馬來西亞_柔佛	5051	0	0.40%
8	德國_漢堡	3075	0	0.24%
9	阿聯_杜拜	1950	0	0.15%
10	美國_巴爾的摩	268	0	0.02%
11	其他	300	0	0.02%

合計		1261939	+11523	100%
----	--	---------	--------	------

排序	地點	總庫存	增減	占全球庫存
1	亞洲合計	1187321	+11612	94.09%
2	歐洲合計	52475	-74	4.16%
3	美洲合計	268	0	0.02%

合計		1261939	+11523	100%
----	--	---------	--------	------

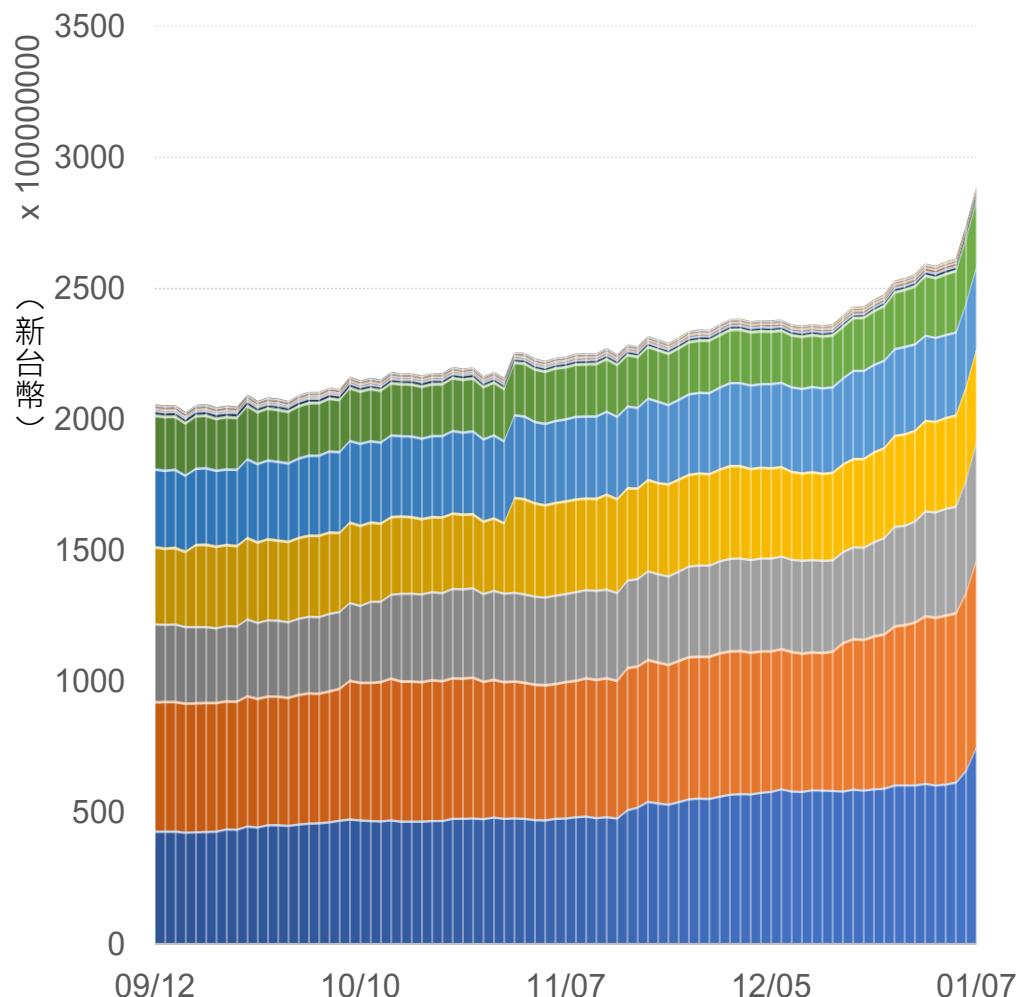
■ 新加坡\_新加坡 ■ 馬來西亞\_巴生 ■ 台灣\_高雄 ■ 韓國\_光陽  
■ 韓國\_釜山 ■ 荷蘭\_鹿特丹 ■ 馬來西亞\_柔佛 ■ 德國\_漢堡  
■ 阿聯\_杜拜 ■ 美國\_巴爾的摩 ■ 其他



# LME全球前10大港口總庫存市值 (單位：億新台幣)

排序	地點	總庫存市值	增減	占全球市值
1	台灣_高雄	755.52	+89.25	25.08%
2	新加坡_新加坡	714.99	+35.74	23.73%
3	韓國_釜山	447.78	+19.16	14.86%
4	馬來西亞_巴生	354.59	-1.06	11.77%
5	韓國_光陽	315.75	-4.37	10.48%
6	荷蘭_鹿特丹	254.71	+5.91	8.45%
7	馬來西亞_柔佛	19.16	+0.56	0.64%
8	德國_漢堡	12.74	-0.12	0.42%
9	阿聯_杜拜	11.33	+0.38	0.38%
10	美國_巴爾的摩	2.88	+0.05	0.10%
11	其他	0.21	+0.00	0.01%

排序	地點	總庫存市值	增減	占全球市值
1	亞洲合計	2619.12	+139.67	86.94%
2	歐洲合計	267.66	+5.79	8.88%
3	美洲合計	2.88	+0.05	0.10%
合計		3012.63	+145.60	100%



# 敬語

---

本研究報告純屬研究性質僅供參考，不保證其完整性及精確性，報告內容具時效性，邇後若有變更，本公司將不做預告或主動更新。交易人應審慎考量本身之需求及交易可能衍生之風險，並就交易結果自行負責，本公司恕不負任何法律責任，亦不作任何保證。未經本公司授權，禁止以任何形式複製、轉載或節錄。

永豐期貨股份有限公司 | 台北市重慶南路一段2號8樓 | 02-2381-1799 | 114年金管期總字第010號 | 顧問事業部