



LME

基本金屬日報

2026年1月5日 永豐期貨顧問事業部編制

# LME 3M收盤行情

商品	價格	增減	增減%	今年以來	0% (52週低)	↔	100% (52週高)
銅	12469.5	+46.5	+0.37%	+42.22%			
鋁	3015.5	+20.0	+0.67%	+18.19%			
鉛	2006.5	-4.5	-0.22%	+2.79%			
鋅	3127	+9.5	+0.30%	+4.99%			
鎳	16820	+174	+1.05%	+9.73%			
錫	40409	-147	-0.36%	+38.94%			

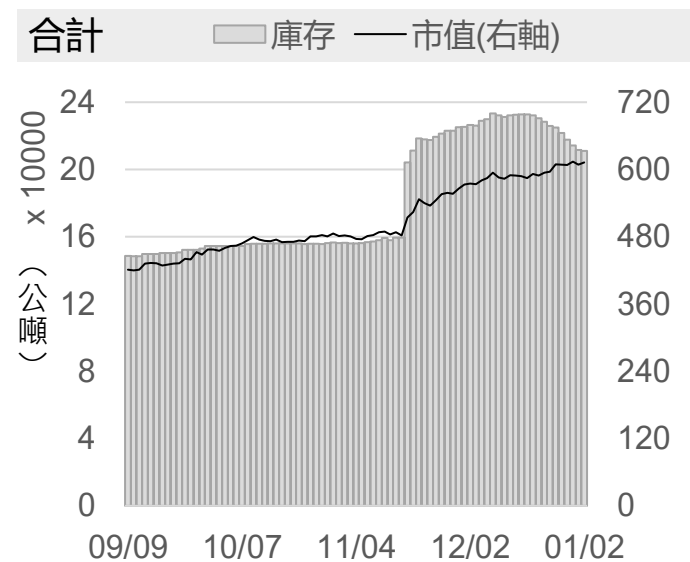
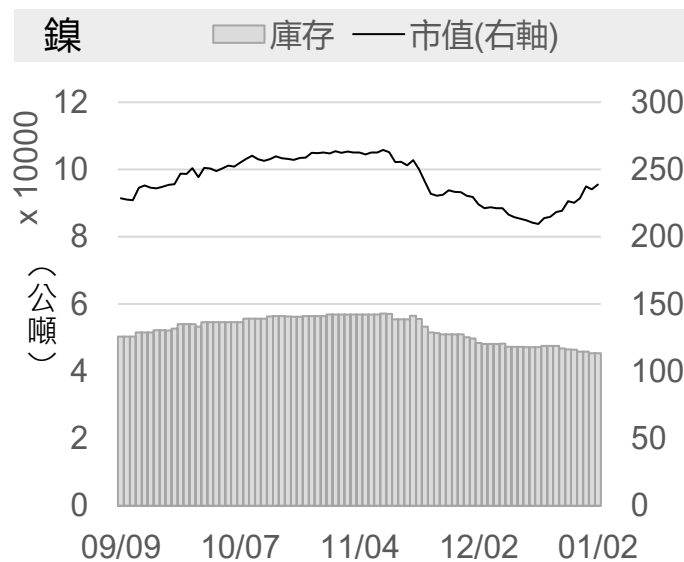
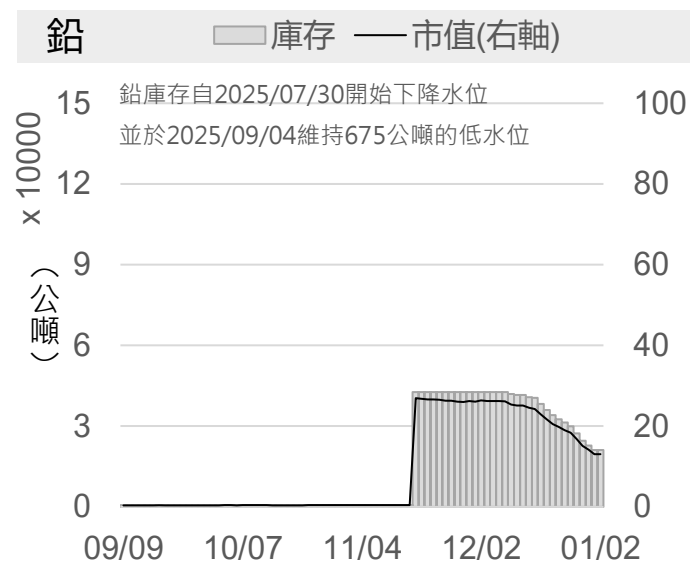
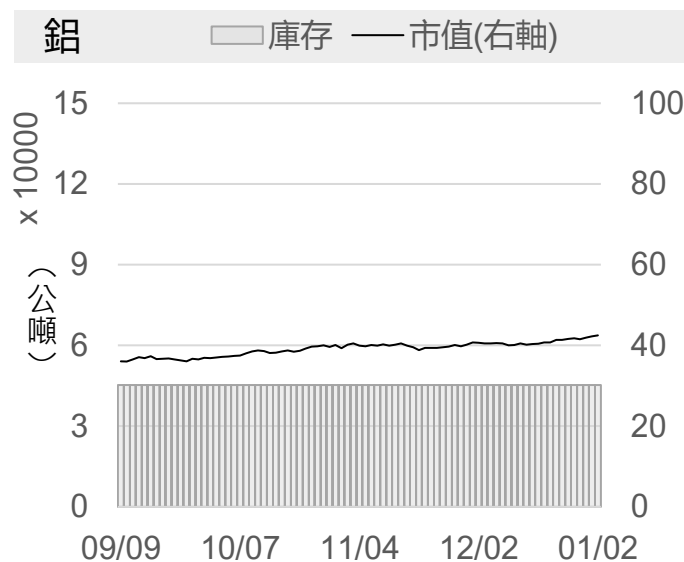
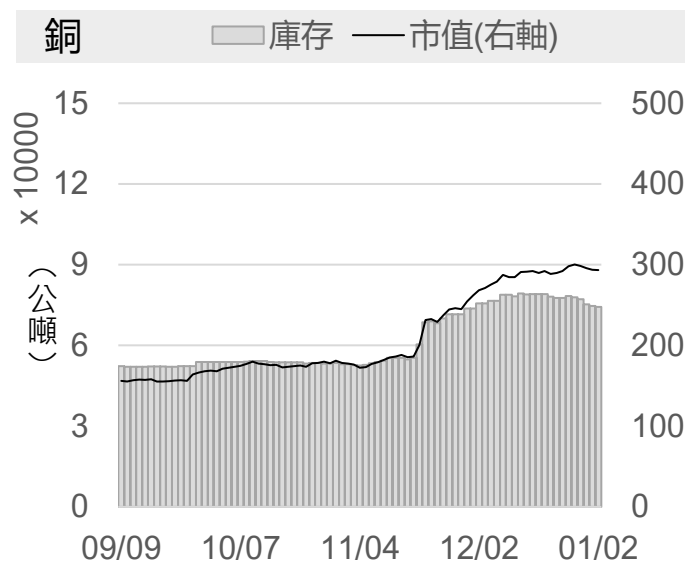
# LME全球庫存 (單位: 公噸)

商品	全球庫存	有效倉單	註銷倉單	註銷倉單佔比%
銅	145325 (-2100)	110550 (-50)	34775 (-2050)	23.93% (-1.05%)
鋁	509250 (-2500)	447475 (0)	61775 (-2500)	12.13% (-0.43%)
鉛	239325 (-2600)	162500 (+3425)	76825 (-6025)	32.10% (-2.15%)
鋅	106325 (-1300)	97925 (-550)	8400 (-750)	7.90% (-0.60%)
鎳	255282 (+120)	242862 (+378)	12420 (-258)	4.87% (-0.10%)
錫	5415 (-5)	5255 (0)	160 (-5)	2.95% (-0.09%)

# LME高雄港庫存 (單位: 公噸、億新台幣)

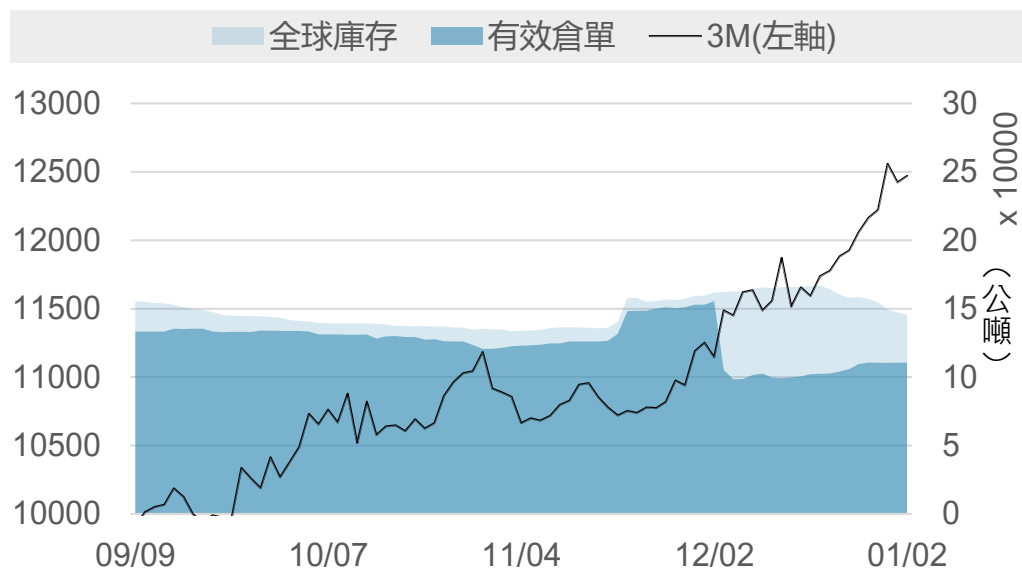
商品	高雄港庫存	有效倉單	註銷倉單	註銷占比%	佔全球庫存%	市值	高雄港總庫存
銅	74300 (-400)	49825 (0)	24475 (-400)	32.94% (-0.36%)	51.13% (+0.46%)	293.44 (-0.16)	211136 -478
鋁	45300 (0)	45300 (0)	0 (0)	0 (0)	8.90% (+0.04%)	42.49 (+0.23)	高雄港總市值
鉛	21175 (0)	100 (0)	21075 (0)	99.53% (0)	8.85% (+0.10%)	13.09 (+0.04)	612.47 +3.87
鋅	25000 (0)	21250 (0)	3750 (0)	15.00% (0)	23.51% (+0.28%)	24.39 (+0.32)	新台幣匯率
鎳	45336 (-78)	39138 (+180)	6198 (-258)	13.67% (-0.54%)	17.76% (-0.04%)	238.73 (+3.44)	31.419 -0.019
錫	25 (0)	25 (0)	0 (0)	0 (0)	0.46% (+0.00%)	0.33 (+0.01)	

# LME高雄港庫存與市值變化走勢圖 (單位：公噸、億新台幣)



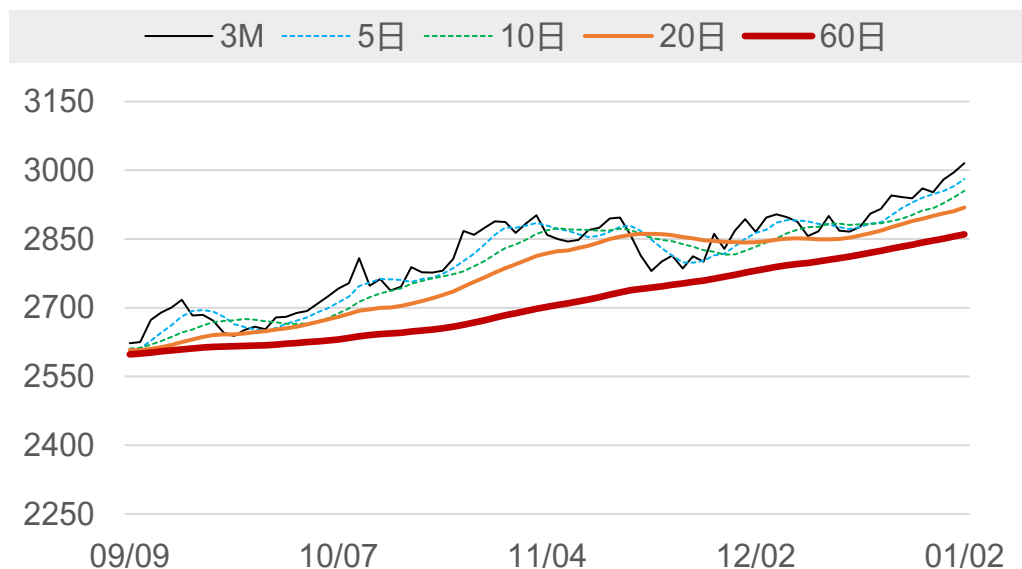
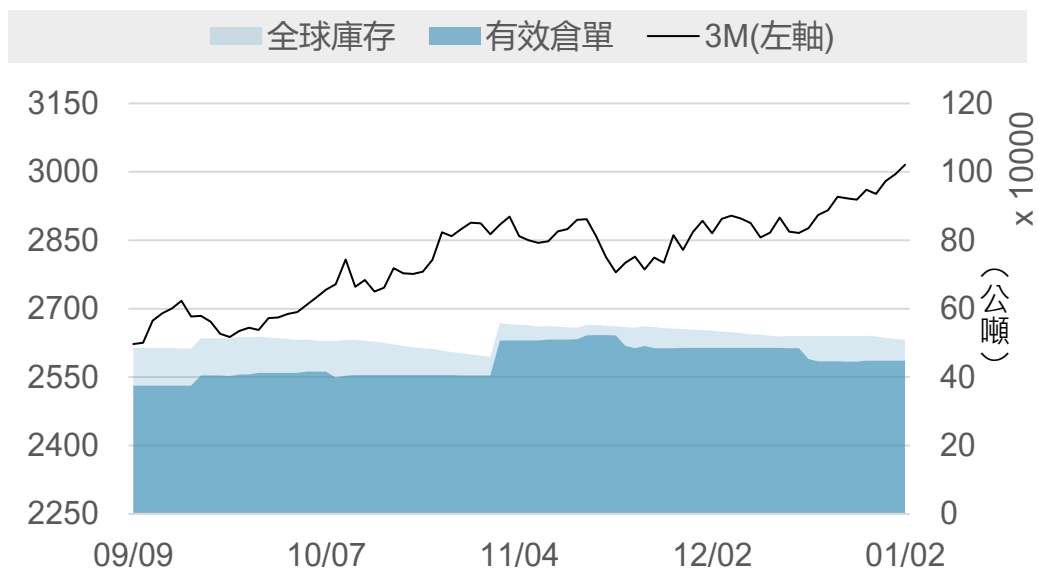
# LME銅

	2025/12/31	2026/1/2	增減	增減%
即期	12502	12570	+68.0	+0.54%
3 M	12423	12469.5	+46.5	+0.37%
基差 (即期-3M)	+79.0	+100.5	+21.5	▲
全球庫存(公噸)	147425	145325	-2100	▼
有效倉單(公噸)	110600	110550	-50	▼
註銷倉單(公噸)	36825	34775	-2050	▼
高雄庫存(公噸)	74700	74300	-400	▼
高雄市值(億台幣)	293.60	293.44	-0.16	▼



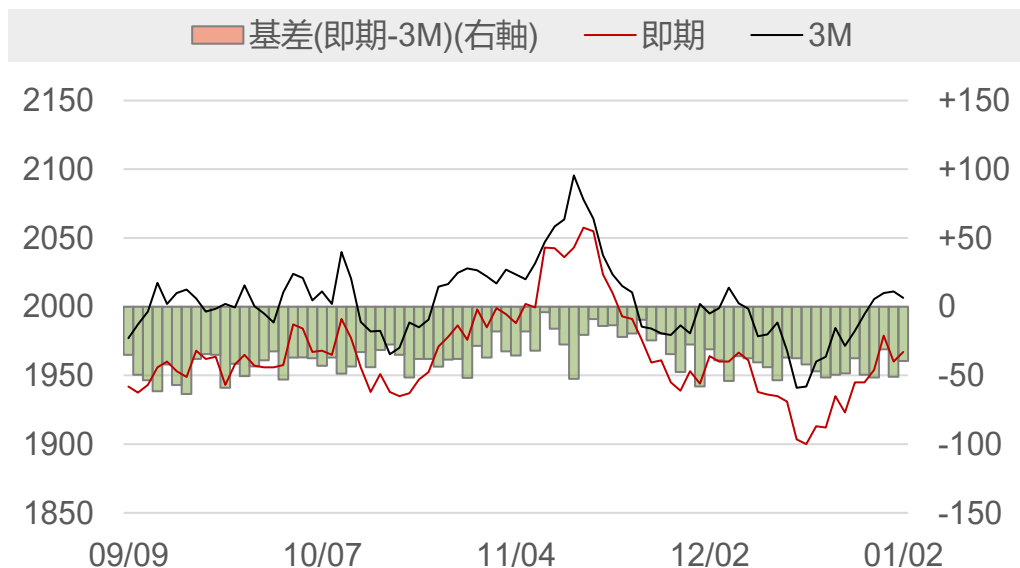
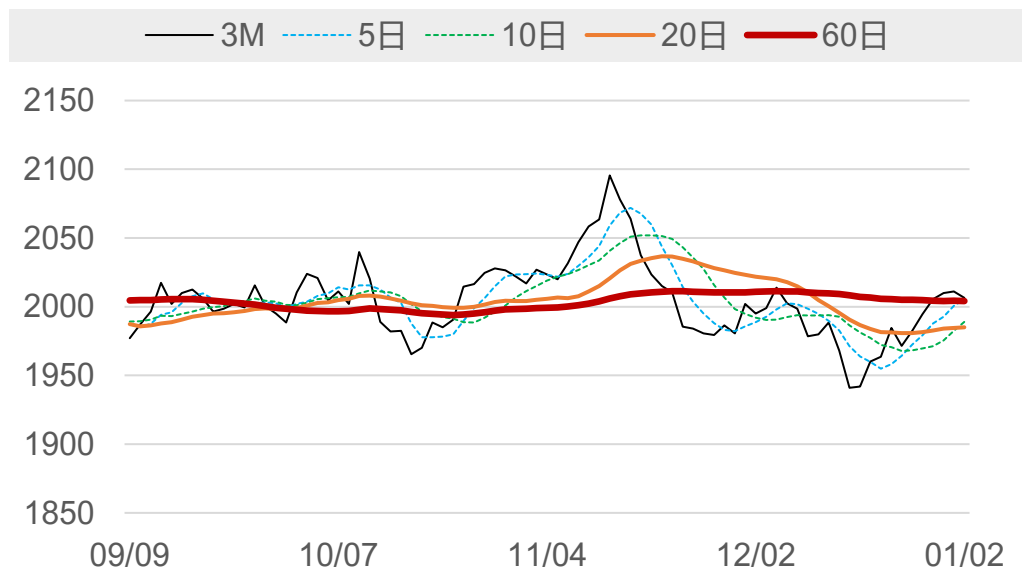
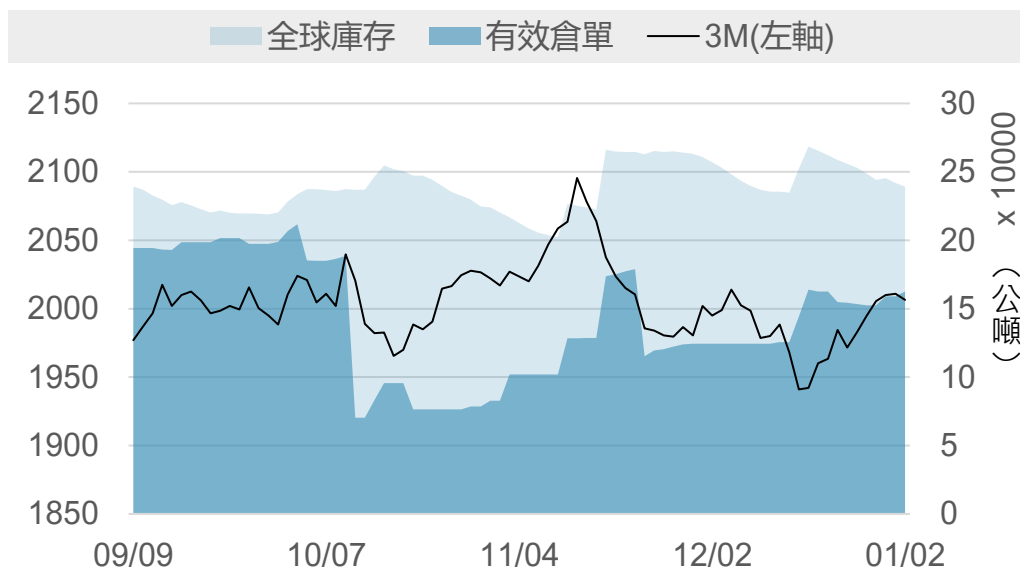
# LME鋁

	2025/12/31	2026/1/2	增減	增減%
即期	2967.5	2985.5	+18.0	+0.61%
3 M	2995.5	3015.5	+20.0	+0.67%
基差 (即期-3M)	-28.0	-30.0	-2.0	▼
全球庫存(公噸)	511750	509250	-2500	▼
有效倉單(公噸)	447475	447475	0	-
註銷倉單(公噸)	64275	61775	-2500	▼
高雄庫存(公噸)	45300	45300	0	-
高雄市值(億台幣)	42.26	42.49	+0.23	▲



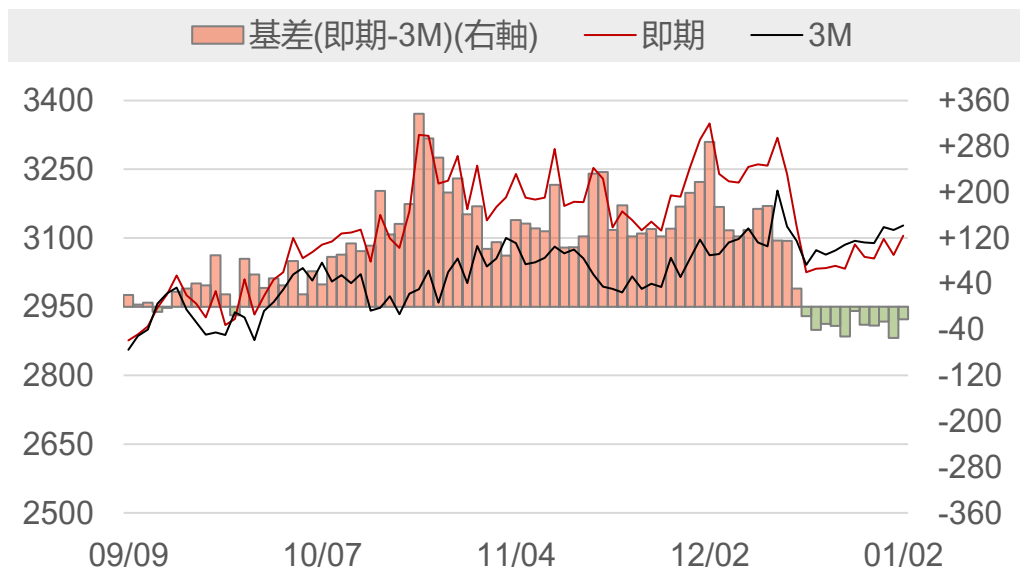
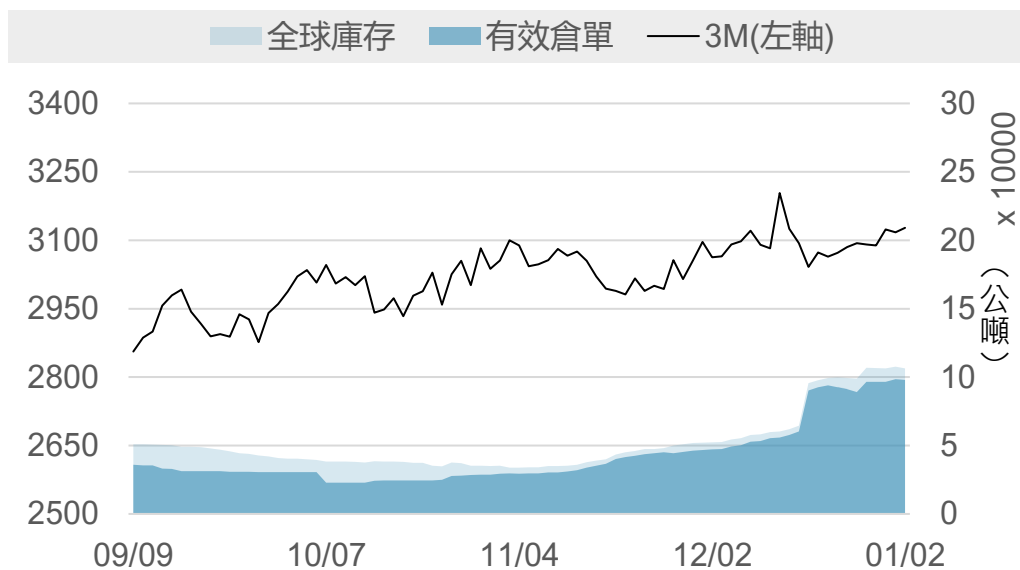
# LME鉛

	2025/12/31	2026/1/2	增減	增減%
即期	1960	1967	+7.0	+0.36%
3 M	2011	2006.5	-4.5	-0.22%
基差 (即期-3M)	-51.0	-39.5	+11.5	▲
全球庫存(公噸)	241925	239325	-2600	▼
有效倉單(公噸)	159075	162500	+3425	▲
註銷倉單(公噸)	82850	76825	-6025	▼
高雄庫存(公噸)	21175	21175	0	-
高雄市值(億台幣)	13.05	13.09	+0.04	▲



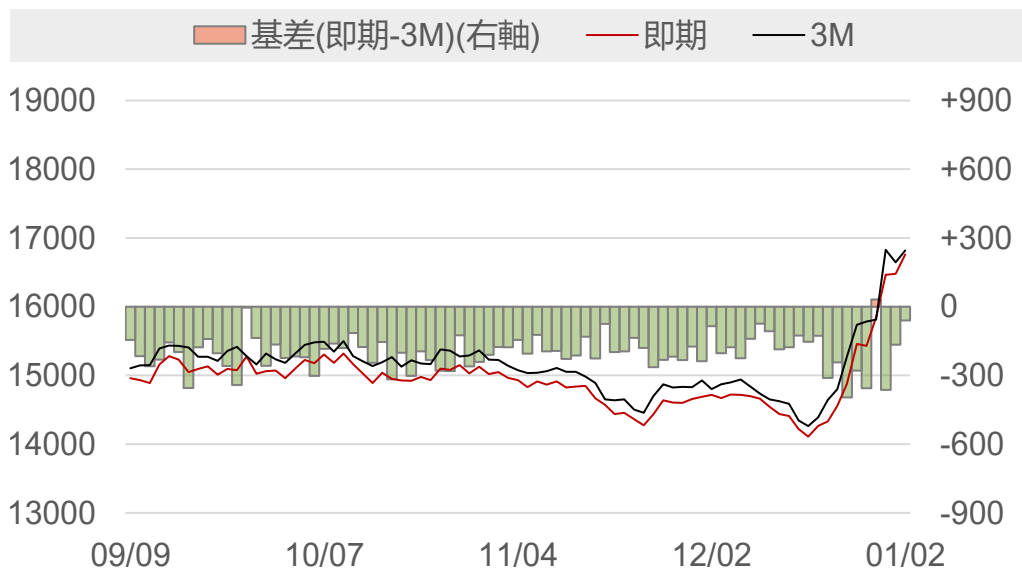
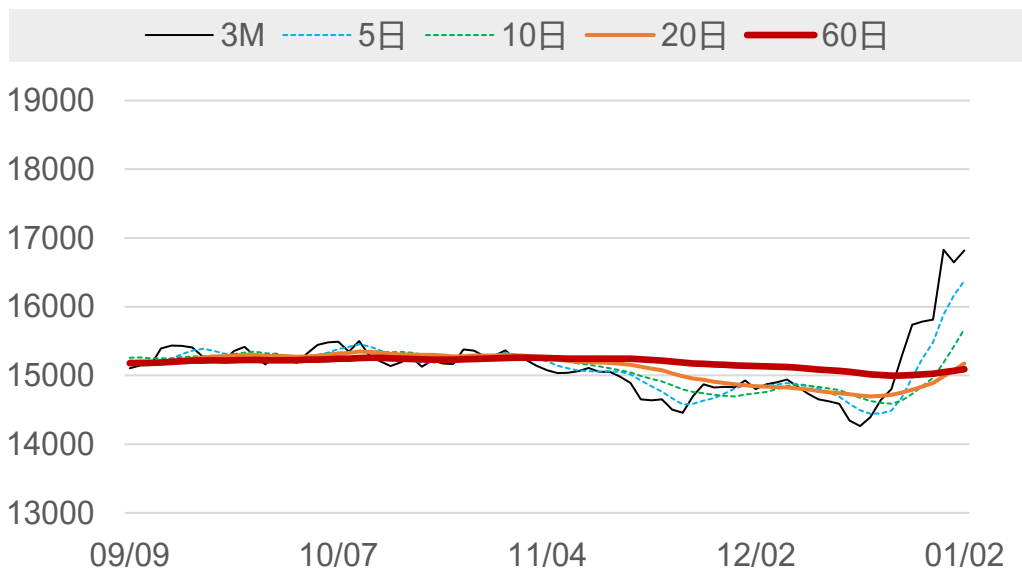
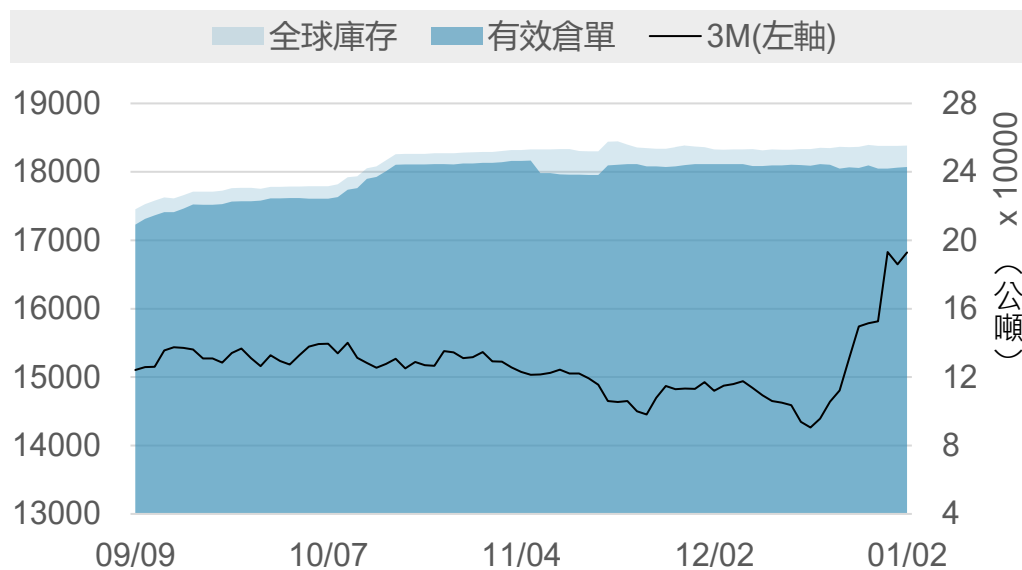
# LME錫

	2025/12/31	2026/1/2	增減	增減%
即期	3063	3105	+42.0	+1.37%
3 M	3117.5	3127	+9.5	+0.30%
基差 (即期-3M)	-54.5	-22.0	+32.5	▲
全球庫存(公噸)	107625	106325	-1300	▼
有效倉單(公噸)	98475	97925	-550	▼
註銷倉單(公噸)	9150	8400	-750	▼
高雄庫存(公噸)	25000	25000	0	-
高雄市值(億台幣)	24.07	24.39	+0.32	▲



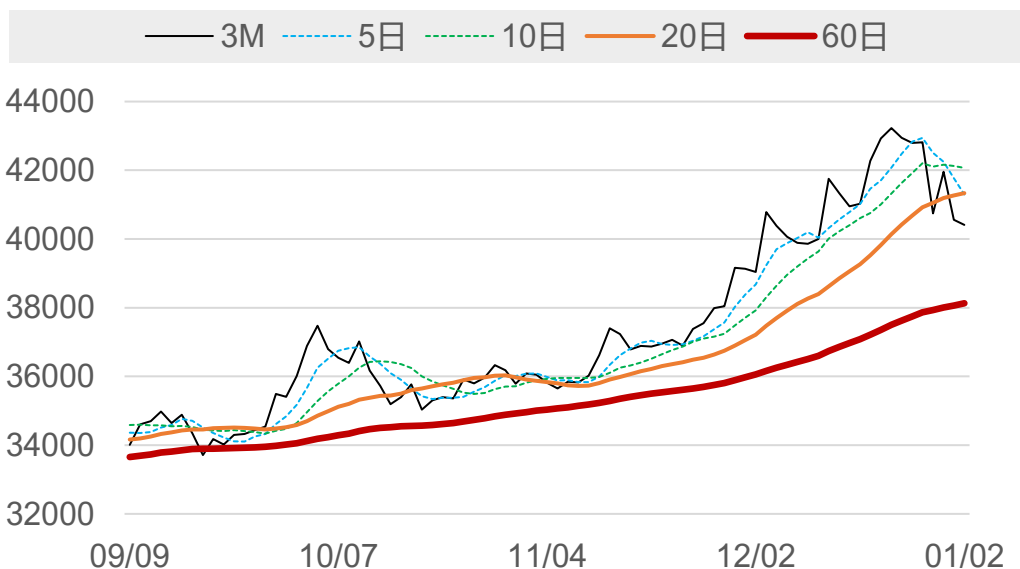
# LME鎳

	2025/12/31	2026/1/2	增減	增減%
即期	16480	16760	+280	+1.70%
3 M	16646	16820	+174	+1.05%
基差 (即期-3M)	-166	-60	+106	▲
全球庫存(公噸)	255162	255282	+120	▲
有效倉單(公噸)	242484	242862	+378	▲
註銷倉單(公噸)	12678	12420	-258	▼
高雄庫存(公噸)	45414	45336	-78	▼
高雄市值(億台幣)	235.29	238.73	+3.44	▲



# LME錫

	2025/12/31	2026/1/2	增減	增減%
即期	40850	42000	+1150	+2.82%
3 M	40556	40409	-147	-0.36%
基差 (即期-3M)	+294	+1591	+1297	▲
全球庫存(公噸)	5420	5415	-5	▼
有效倉單(公噸)	5255	5255	0	-
註銷倉單(公噸)	165	160	-5	▼
高雄庫存(公噸)	25	25	0	-
高雄市值(億台幣)	0.32	0.33	+0.01	▲



# LME銅庫存 (單位: 公噸)

排序	地點	庫存	變動	占全球庫存
1	台灣_高雄	74300	-400	51.13%
2	韓國_光陽	27450	-1425	18.89%
3	中國香港	13300	0	9.15%
4	荷蘭_鹿特丹	11275	0	7.76%
5	韓國_釜山	9400	-175	6.47%
6	新加坡_新加坡	6375	-100	4.39%
7	德國_漢堡	3075	0	2.12%
8	義大利_里窩那	125	0	0.09%
9	馬來西亞_柔佛	25	0	0.02%
10	美國_紐澳良	0	0	0.00%
11				
12				
13				
14				
15				
合計		145325	-2100	100%

# LME鋁庫存 (單位: 公噸)

排序	地點	庫存	變動	占全球庫存
1	馬來西亞_巴生	317275	-2500	62.30%
2	韓國_光陽	140775	0	27.64%
3	台灣_高雄	45300	0	8.90%
4	荷蘭_鹿特丹	3450	0	0.68%
5	馬來西亞_柔佛	2125	0	0.42%
6	新加坡_新加坡	275	0	0.05%
7	義大利_的里雅斯特	50	0	0.01%
8	美國_巴爾的摩	0	0	0.00%
9				
10				
11				
12				
13				
14				
15				
合計		509250	-2500	100%

## LME鉛庫存 (單位: 公噸)

排序	地點	庫存	變動	占全球庫存
1	新加坡_新加坡	216975	-2600	90.66%
2	台灣_高雄	21175	0	8.85%
3	義大利_里窩那	925	0	0.39%
4	義大利_的里雅斯特	175	0	0.07%
5	西班牙_畢爾巴鄂	50	0	0.02%
6	西班牙_巴塞羅納	25	0	0.01%
7	韓國_釜山	0	0	0.00%
8				
9				
10				
11				
12				
13				
14				
15				
合計		239325	-2600	100%

## LME鋅庫存 (單位: 公噸)

排序	地點	庫存	變動	占全球庫存
1	新加坡_新加坡	70350	-1300	66.17%
2	台灣_高雄	25000	0	23.51%
3	馬來西亞_巴生	8450	0	7.95%
4	中國_香港	2500	0	2.35%
5	荷蘭_鹿特丹	25	0	0.02%
6				
7				
8				
9				
10				
11				
12				
13				
14				
15				
合計		106325	-1300	100%

## LME鎳庫存 (單位: 公噸)

排序	地點	庫存	變動	占全球庫存
1	新加坡_新加坡	78252	0	30.65%
2	韓國_釜山	69972	0	27.41%
3	台灣_高雄	45336	-78	17.76%
4	荷蘭_鹿特丹	33894	+198	13.28%
5	韓國_光陽	14364	0	5.63%
6	馬來西亞_巴生	7620	0	2.98%
7	馬來西亞_柔佛	2886	0	1.13%
8	阿聯_杜拜	1950	0	0.76%
9	中國_香港	900	0	0.35%
10	美國_巴爾的摩	108	0	0.04%
11				
12				
13				
14				
15				
合計		255282	+120	100%

## LME錫庫存 (單位: 公噸)

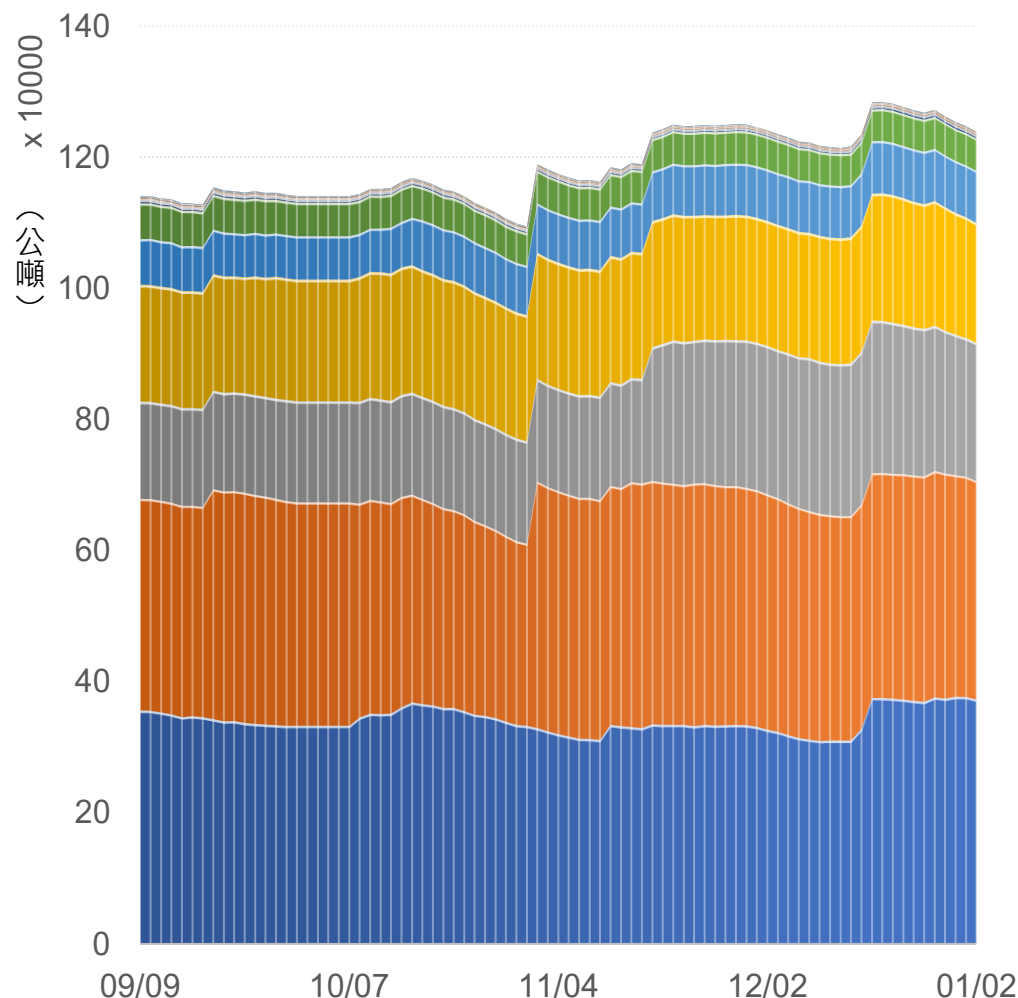
排序	地點	庫存	變動	占全球庫存
1	馬來西亞_巴生港	2640	0	48.75%
2	中國_香港	1490	0	27.52%
3	荷蘭_鹿特丹	585	0	10.80%
4	新加坡_新加坡	425	-5	7.85%
5	美國_巴爾的摩	160	0	2.95%
6	西班牙_畢爾巴鄂	75	0	1.39%
7	台灣_高雄	25	0	0.46%
8	馬來西亞_柔佛	15	0	0.28%
9				
10				
11				
12				
13				
14				
15				
合計		5415	-5	100%

# LME全球前10大港口總庫存 (單位: 公噸)

排序	地點	總庫存	增減	占全球庫存
1	新加坡_新加坡	372652	-4005	29.55%
2	馬來西亞_巴生	333345	-2500	26.44%
3	台灣_高雄	211136	-478	16.74%
4	韓國_光陽	182589	-1425	14.48%
5	韓國_釜山	79372	-175	6.29%
6	荷蘭_鹿特丹	49229	+198	3.90%
7	馬來西亞_柔佛	5051	0	0.40%
8	德國_漢堡	3075	0	0.24%
9	阿聯_杜拜	1950	0	0.15%
10	美國_巴爾的摩	268	0	0.02%
11	其他	300	0	0.02%
合計		1260922	-8385	100%

排序	地點	總庫存	增減	占全球庫存
1	亞洲合計	1186095	-8583	94.07%
2	歐洲合計	52604	+198	4.17%
3	美洲合計	268	0	0.02%
合計		1260922	-8385	100%

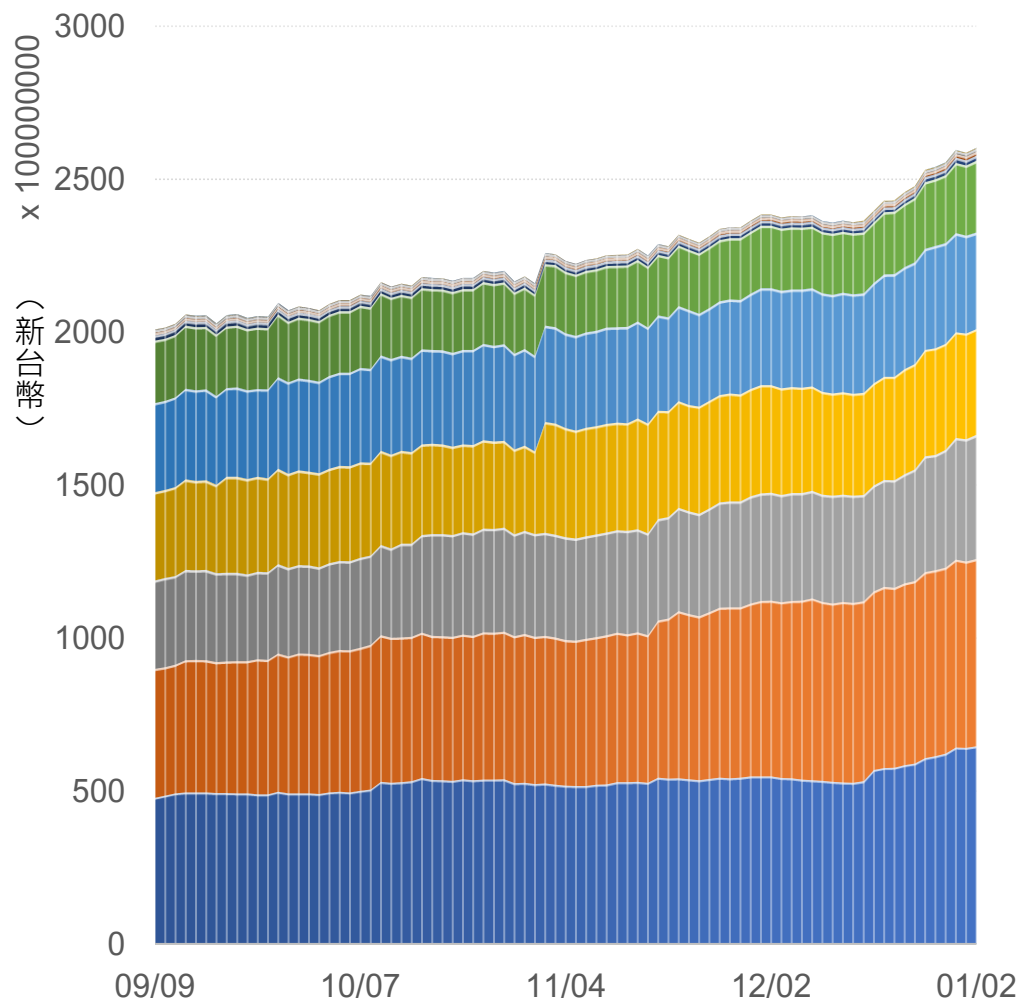
■ 新加坡\_新加坡 ■ 馬來西亞\_巴生 ■ 台灣\_高雄 ■ 韓國\_光陽  
■ 韓國\_釜山 ■ 荷蘭\_鹿特丹 ■ 馬來西亞\_柔佛 ■ 德國\_漢堡  
■ 阿聯\_杜拜 ■ 美國\_巴爾的摩 ■ 其他



# LME全球前10大港口總庫存市值 (單位：億新台幣)

排序	地點	總庫存市值	增減	占全球市值
1	新加坡_新加坡	645.83	+4.88	23.75%
2	台灣_高雄	612.47	+3.87	22.53%
3	韓國_釜山	405.58	+5.43	14.92%
4	馬來西亞_巴生	345.98	+0.04	12.72%
5	韓國_光陽	316.10	-3.14	11.63%
6	荷蘭_鹿特丹	233.99	+4.34	8.61%
7	馬來西亞_柔佛	17.49	+0.26	0.64%
8	德國_漢堡	12.14	+0.06	0.45%
9	阿聯_杜拜	10.27	+0.17	0.38%
10	美國_巴爾的摩	2.68	+0.07	0.10%
11	其他	0.20	+0.00	0.01%
合計		2718.98	+17.82	100%

排序	地點	總庫存市值	增減	占全球市值
1	亞洲合計	2353.71	+11.51	86.57%
2	歐洲合計	246.33	+4.40	9.06%
3	美洲合計	2.68	+0.07	0.10%
合計		2718.98	+17.82	100%



# 敬語

---

本研究報告純屬研究性質僅供參考，不保證其完整性及精確性，報告內容具時效性，邇後若有變更，本公司將不做預告或主動更新。交易人應審慎考量本身之需求及交易可能衍生之風險，並就交易結果自行負責，本公司恕不負任何法律責任，亦不作任何保證。未經本公司授權，禁止以任何形式複製、轉載或節錄。

永豐期貨股份有限公司 | 台北市重慶南路一段2號8樓 | 02-2381-1799 | 114年金管期總字第010號 | 顧問事業部