



LME

基本金屬日報

2026年1月2日 永豐期貨顧問事業部編制

# LME 3M收盤行情

商品	價格	增減	增減%	今年以來	0% (52週低)	↔	100% (52週高)
銅	12423	-135.5	-1.08%	+41.69%			
鋁	2995.5	+15.5	+0.52%	+17.40%			
鉛	2011	+1.0	+0.05%	+3.02%			
鋅	3117.5	-6.5	-0.21%	+4.67%			
鎳	16646	-182	-1.08%	+8.60%			
錫	40556	-1398	-3.33%	+39.45%			

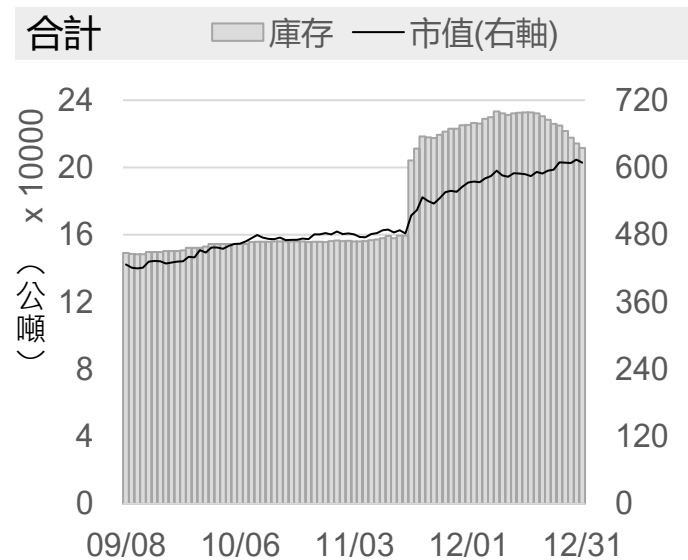
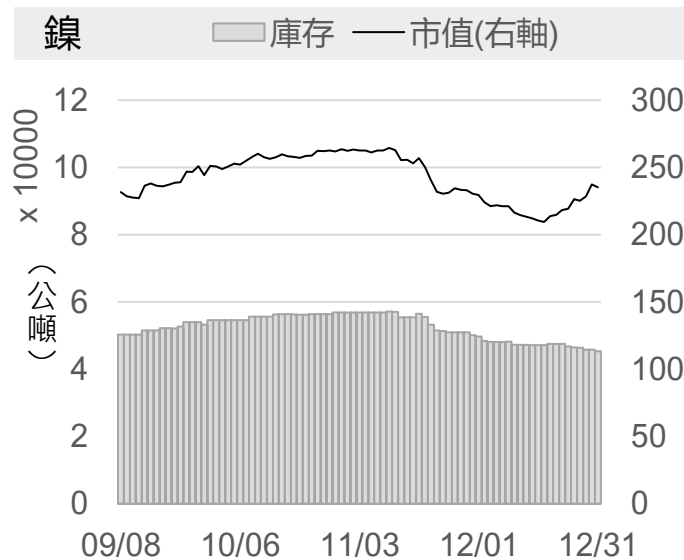
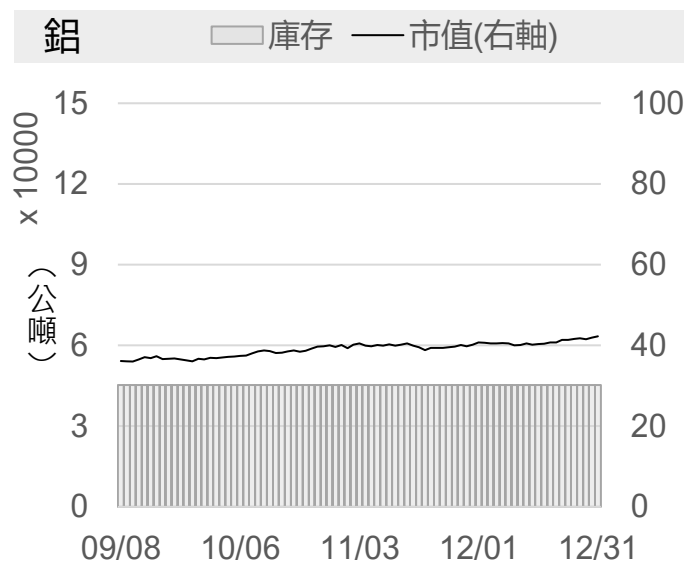
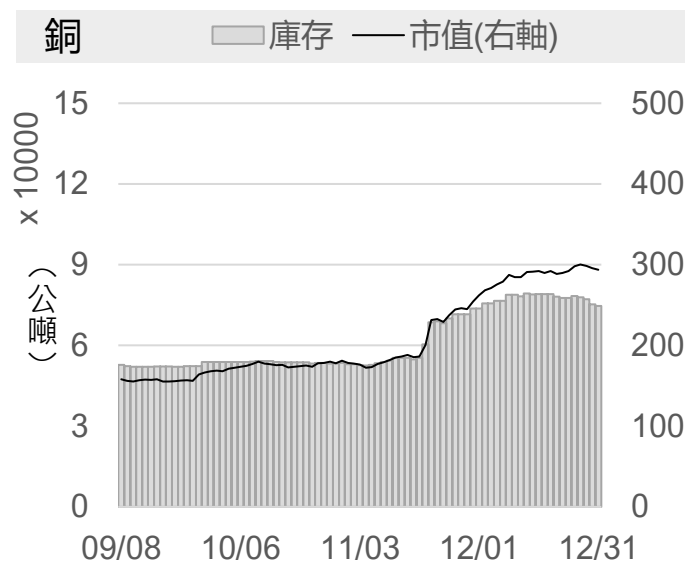
# LME全球庫存 (單位: 公噸)

商品	全球庫存	有效倉單	註銷倉單	註銷倉單佔比%
銅	147425 (-2050)	110600 (+300)	36825 (-2350)	24.98% (-1.23%)
鋁	511750 (-2500)	447475 (0)	64275 (-2500)	12.56% (-0.43%)
鉛	241925 (-3350)	159075 (+100)	82850 (-3450)	34.25% (-0.94%)
鋅	107625 (+1300)	98475 (+1950)	9150 (-650)	8.50% (-0.72%)
鎳	255162 (-24)	242484 (+582)	12678 (-606)	4.97% (-0.24%)
錫	5420 (+90)	5255 (+90)	165 (0)	3.04% (-0.05%)

# LME高雄港庫存 (單位: 公噸、億新台幣)

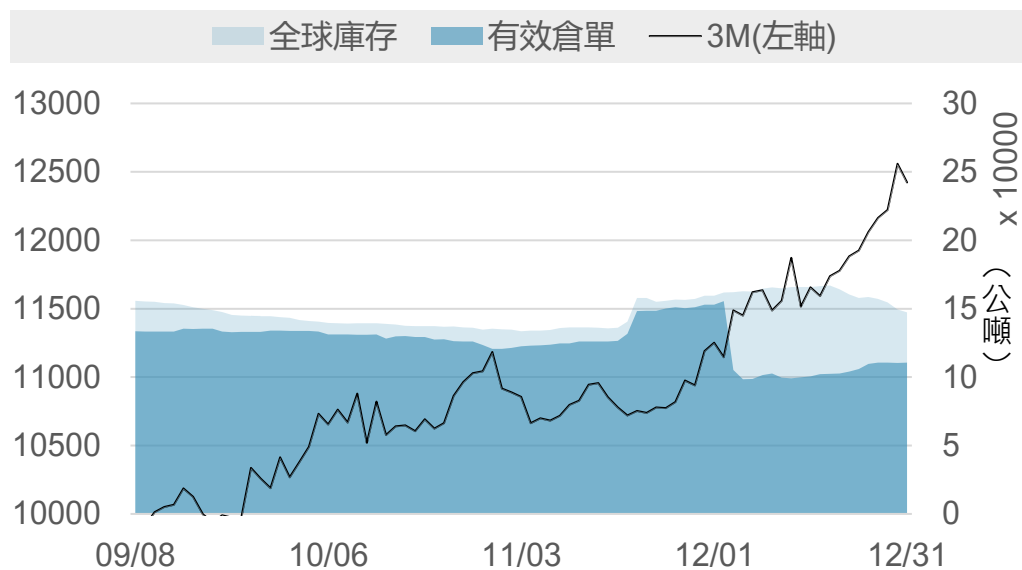
商品	高雄港庫存	有效倉單	註銷倉單	註銷占比%	佔全球庫存%	市值	高雄港總庫存
銅	74700 (-550)	49825 (+400)	24875 (-950)	33.30% (-1.02%)	50.67% (+0.33%)	293.60 (-2.26)	211614 -2599
鋁	45300 (0)	45300 (0)	0 (0)	0 (0)	8.85% (+0.04%)	42.26 (+0.34)	高雄港總市值
鉛	21175 (-1575)	100 (0)	21075 (-1575)	99.53% (-0.03%)	8.75% (-0.52%)	13.05 (-1.10)	608.59 -5.45
鋅	25000 (0)	21250 (-375)	3750 (+375)	15.00% (+1.50%)	23.23% (-0.28%)	24.07 (-0.27)	新台幣匯率
鎳	45414 (-474)	38958 (+132)	6456 (-606)	14.22% (-1.17%)	17.80% (-0.18%)	235.29 (-2.16)	31.438 +0.010
錫	25 (0)	25 (0)	0 (0)	0 (0)	0.46% (-0.01%)	0.32 (-0.01)	

# LME高雄港庫存與市值變化走勢圖 (單位：公噸、億新台幣)



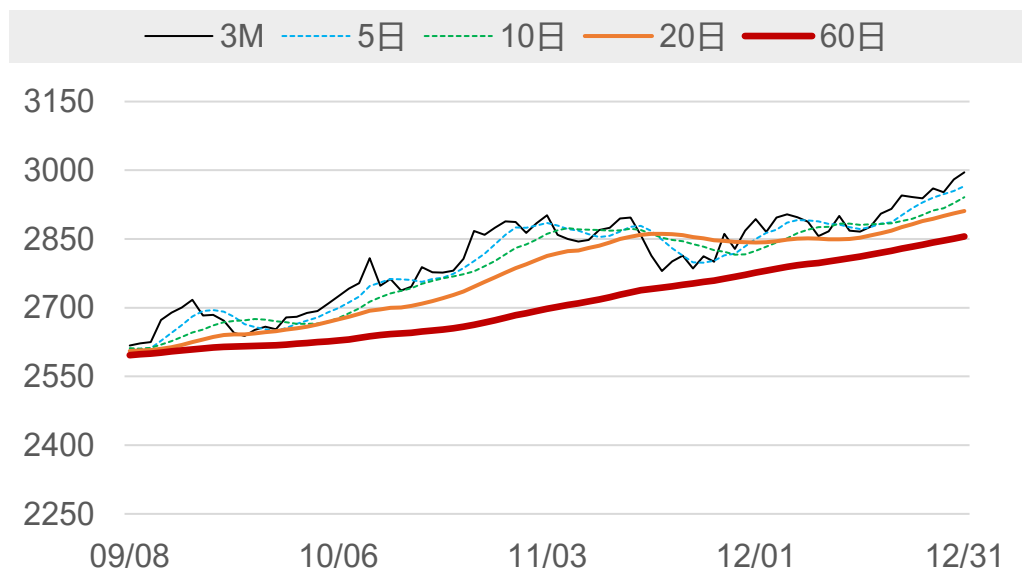
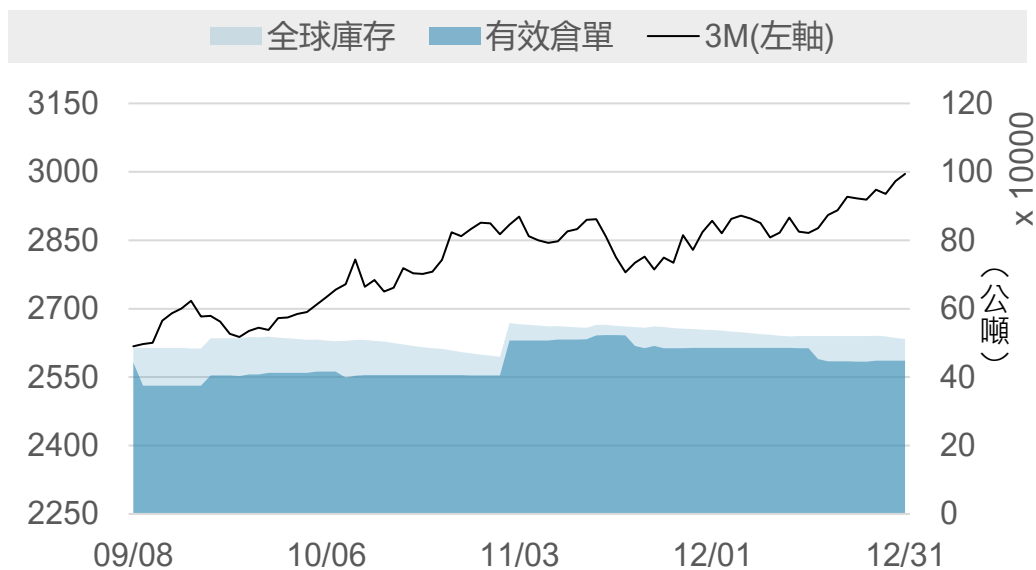
# LME銅

	2025/12/30	2025/12/31	增減	增減%
即期	12510	12502	-8.0	-0.06%
3 M	12558.5	12423	-135.5	-1.08%
基差 (即期-3M)	-48.5	+79.0	+127.5	▲
全球庫存(公噸)	149475	147425	-2050	▼
有效倉單(公噸)	110300	110600	+300	▲
註銷倉單(公噸)	39175	36825	-2350	▼
高雄庫存(公噸)	75250	74700	-550	▼
高雄市值(億台幣)	295.86	293.60	-2.26	▼



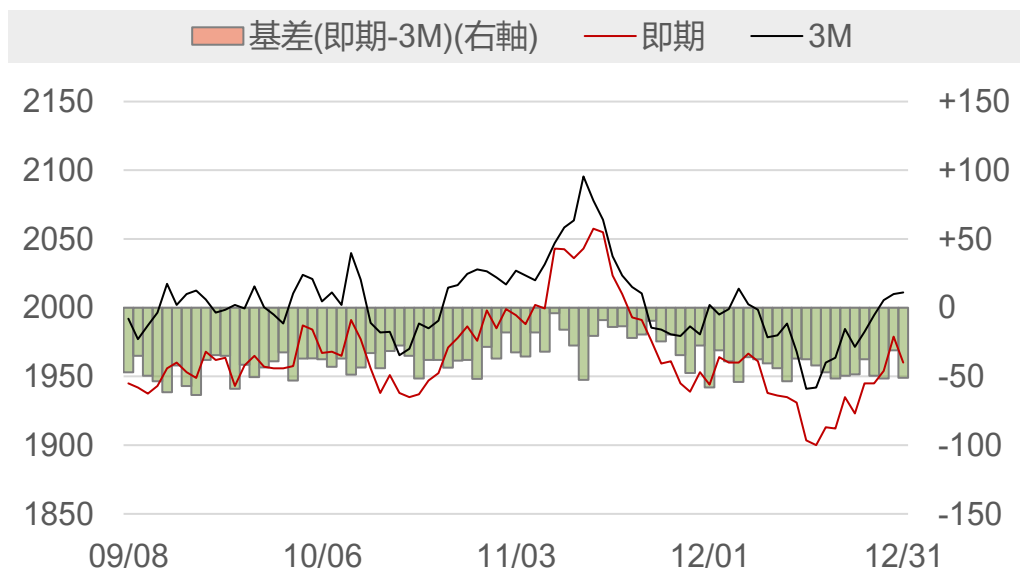
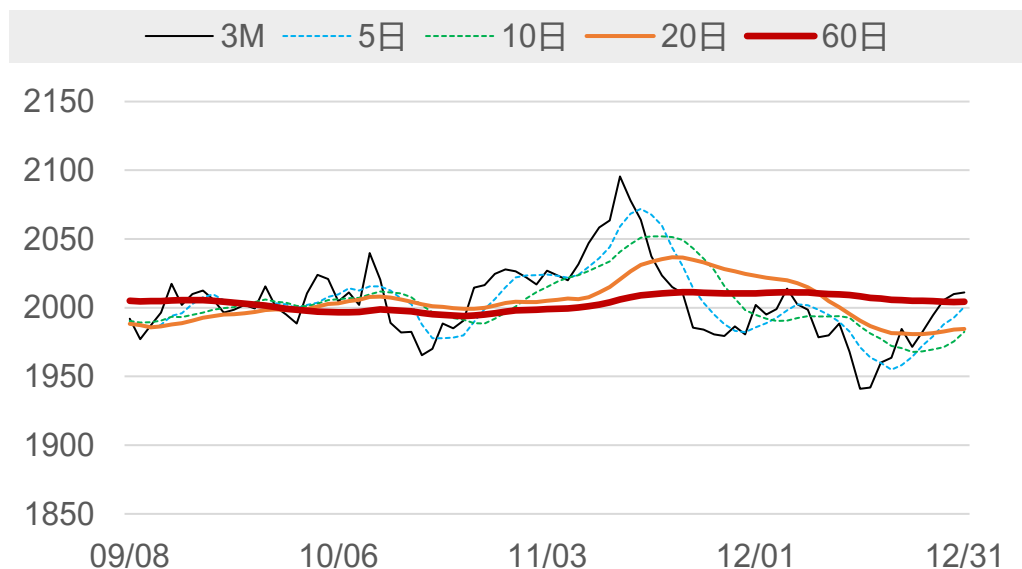
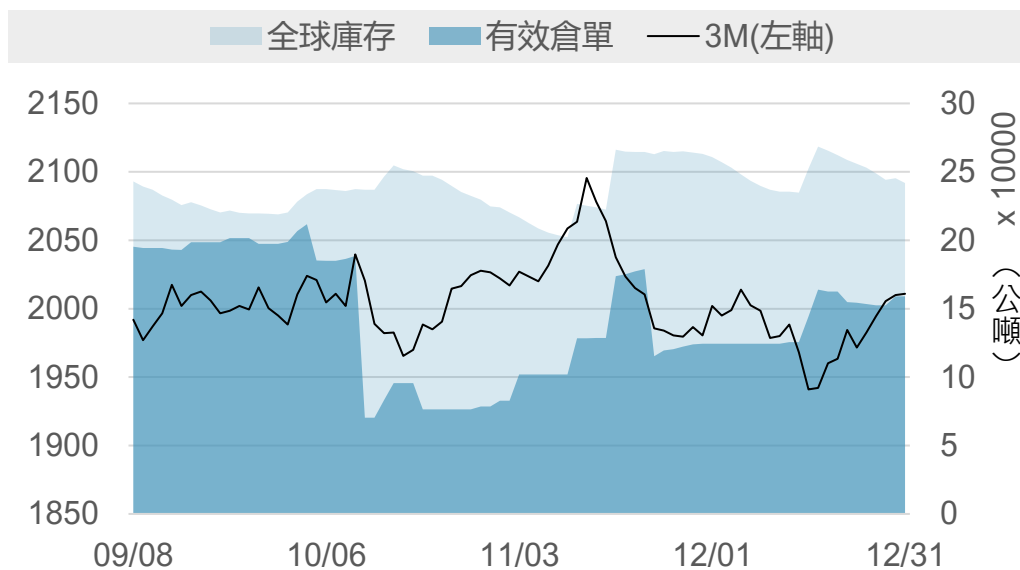
# LME鋁

	2025/12/30	2025/12/31	增減	增減%
即期	2944.5	2967.5	+23.0	+0.78%
3 M	2980	2995.5	+15.5	+0.52%
基差 (即期-3M)	-35.5	-28.0	+7.5	▲
全球庫存(公噸)	514250	511750	-2500	▼
有效倉單(公噸)	447475	447475	0	-
註銷倉單(公噸)	66775	64275	-2500	▼
高雄庫存(公噸)	45300	45300	0	-
高雄市值(億台幣)	41.92	42.26	+0.34	▲



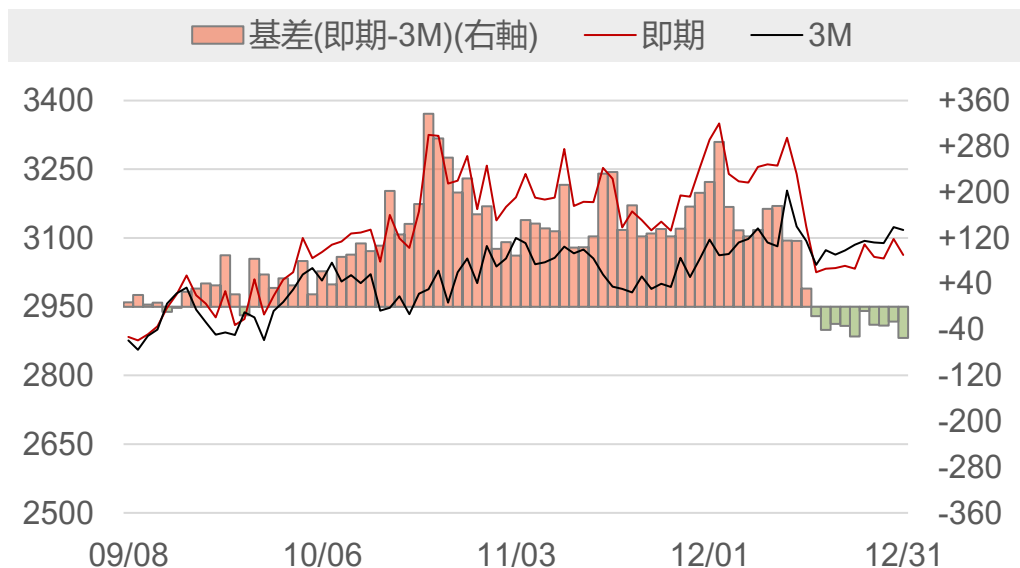
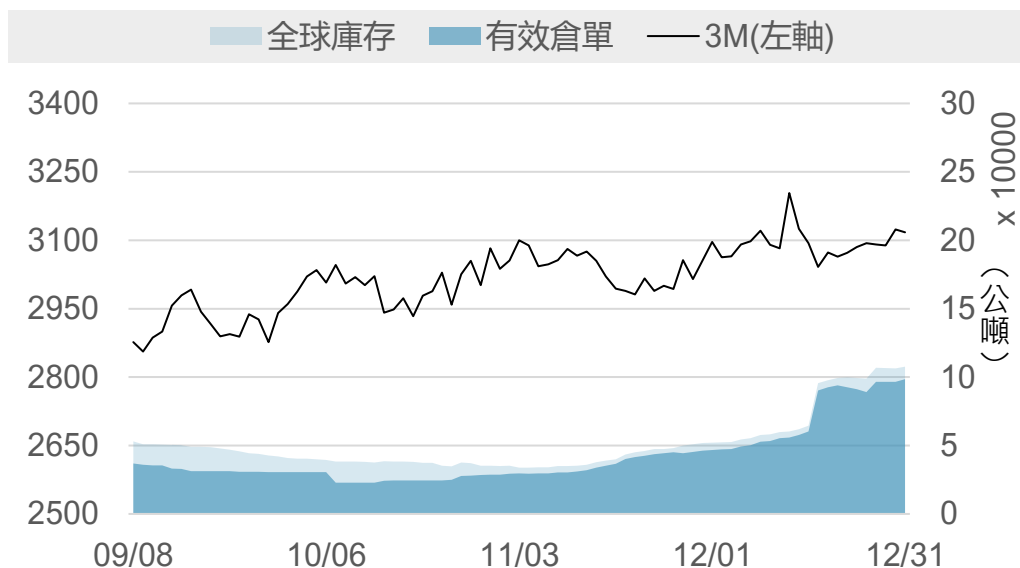
# LME鉛

	2025/12/30	2025/12/31	增減	增減%
即期	1979	1960	-19.0	-0.96%
3 M	2010	2011	+1.0	+0.05%
基差 (即期-3M)	-31.0	-51.0	-20.0	▼
全球庫存(公噸)	245275	241925	-3350	▼
有效倉單(公噸)	158975	159075	+100	▲
註銷倉單(公噸)	86300	82850	-3450	▼
高雄庫存(公噸)	22750	21175	-1575	▼
高雄市值(億台幣)	14.15	13.05	-1.10	▼



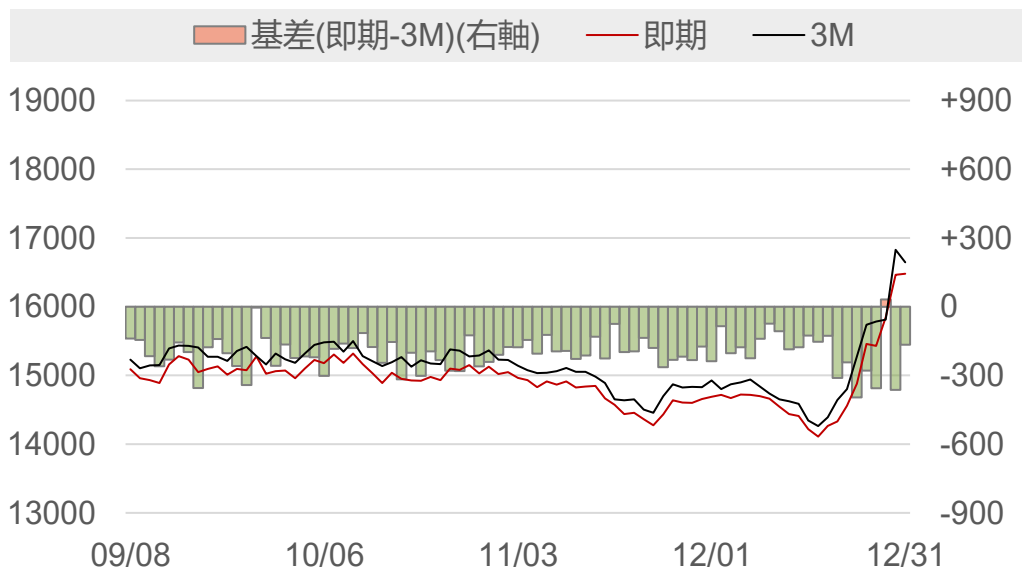
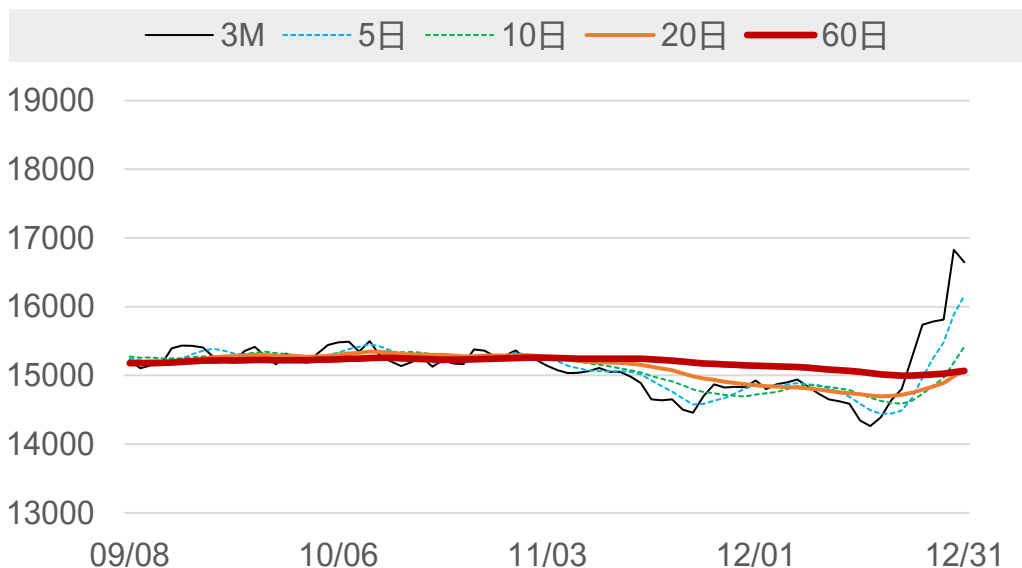
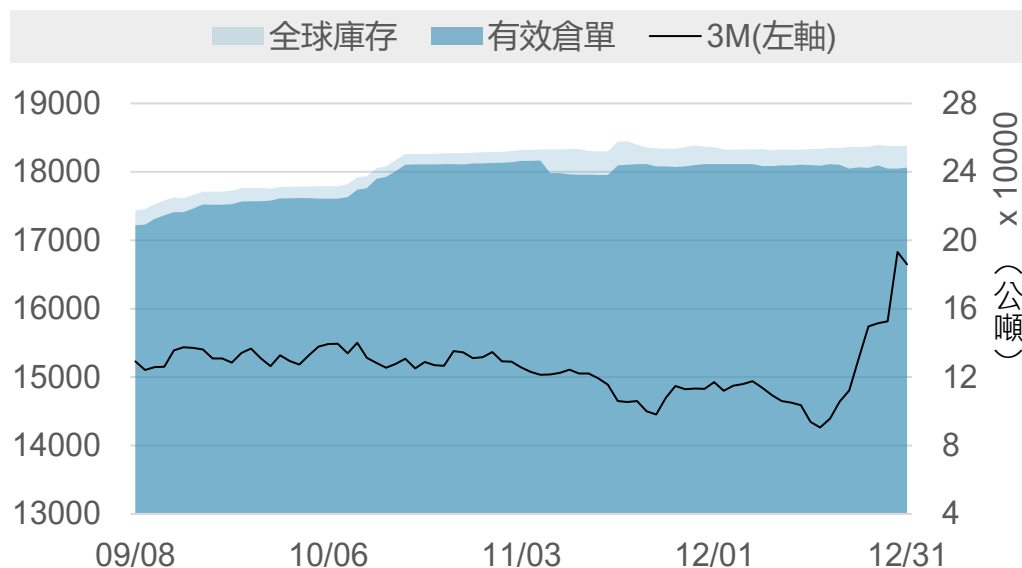
# LME 鋅

	2025/12/30	2025/12/31	增減	增減%
即期	3098	3063	-35.0	-1.13%
3 M	3124	3117.5	-6.5	-0.21%
基差 (即期-3M)	-26.0	-54.5	-28.5	▼
全球庫存(公噸)	106325	107625	+1300	▲
有效倉單(公噸)	96525	98475	+1950	▲
註銷倉單(公噸)	9800	9150	-650	▼
高雄庫存(公噸)	25000	25000	0	-
高雄市值(億台幣)	24.34	24.07	-0.27	▼



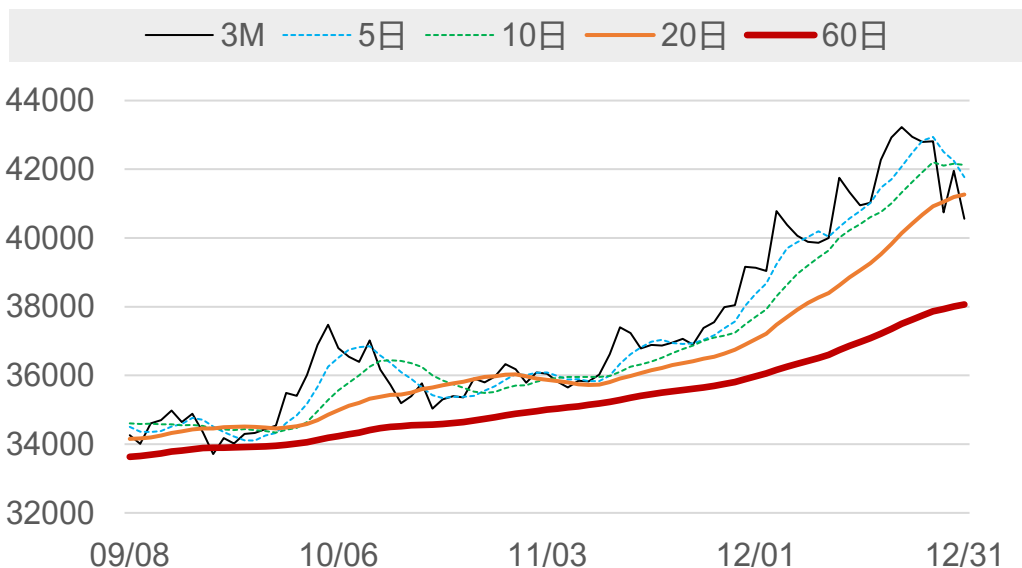
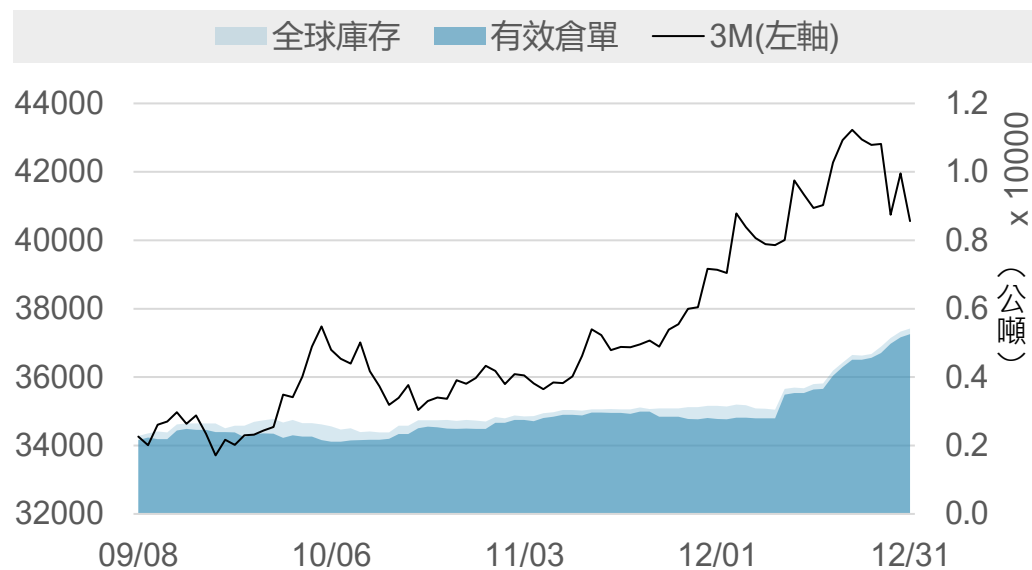
# LME鎳

	2025/12/30	2025/12/31	增減	增減%
即期	16465	16480	+15	+0.09%
3 M	16828	16646	-182	-1.08%
基差 (即期-3M)	-363	-166	+197	▲
全球庫存(公噸)	255186	255162	-24	▼
有效倉單(公噸)	241902	242484	+582	▲
註銷倉單(公噸)	13284	12678	-606	▼
高雄庫存(公噸)	45888	45414	-474	▼
高雄市值(億台幣)	237.45	235.29	-2.16	▼



# LME錫

	2025/12/30	2025/12/31	增減	增減%
即期	41575	40850	-725	-1.74%
3 M	41954	40556	-1398	-3.33%
基差 (即期-3M)	-379	+294	+673	▲
全球庫存(公噸)	5330	5420	+90	▲
有效倉單(公噸)	5165	5255	+90	▲
註銷倉單(公噸)	165	165	0	-
高雄庫存(公噸)	25	25	0	-
高雄市值(億台幣)	0.33	0.32	-0.01	▼



## LME銅庫存 (單位: 公噸)

排序	地點	庫存	變動	占全球庫存
1	台灣_高雄	74700	-550	50.67%
2	韓國_光陽	28875	-1500	19.59%
3	中國香港	13300	0	9.02%
4	荷蘭_鹿特丹	11275	0	7.65%
5	韓國_釜山	9575	0	6.49%
6	新加坡_新加坡	6475	0	4.39%
7	德國_漢堡	3075	0	2.09%
8	義大利_里窩那	125	0	0.08%
9	馬來西亞_柔佛	25	0	0.02%
10	美國_紐澳良	0	0	0.00%
11				
12				
13				
14				
15				
合計		147425	-2050	100%

## LME鋁庫存 (單位: 公噸)

排序	地點	庫存	變動	占全球庫存
1	馬來西亞_巴生	319775	-2500	62.49%
2	韓國_光陽	140775	0	27.51%
3	台灣_高雄	45300	0	8.85%
4	荷蘭_鹿特丹	3450	0	0.67%
5	馬來西亞_柔佛	2125	0	0.42%
6	新加坡_新加坡	275	0	0.05%
7	義大利_的里雅斯特	50	0	0.01%
8	美國_巴爾的摩	0	0	0.00%
9				
10				
11				
12				
13				
14				
15				
合計		511750	-2500	100%

## LME鉛庫存 (單位: 公噸)

排序	地點	庫存	變動	占全球庫存
1	新加坡_新加坡	219575	-1775	90.76%
2	台灣_高雄	21175	-1575	8.75%
3	義大利_里窩那	925	0	0.38%
4	義大利_的里雅斯特	175	0	0.07%
5	西班牙_畢爾巴鄂	50	0	0.02%
6	西班牙_巴塞羅納	25	0	0.01%
7	韓國_釜山	0	0	0.00%
8				
9				
10				
11				
12				
13				
14				
15				
合計		241925	-3350	100%

## LME鋅庫存 (單位: 公噸)

排序	地點	庫存	變動	占全球庫存
1	新加坡_新加坡	71650	+1375	66.57%
2	台灣_高雄	25000	0	23.23%
3	馬來西亞_巴生	8450	0	7.85%
4	中國_香港	2500	-75	2.32%
5	荷蘭_鹿特丹	25	0	0.02%
6				
7				
8				
9				
10				
11				
12				
13				
14				
15				
合計		107625	+1300	100%

## LME鎳庫存 (單位: 公噸)

排序	地點	庫存	變動	占全球庫存
1	新加坡_新加坡	78252	+102	30.67%
2	韓國_釜山	69972	+348	27.42%
3	台灣_高雄	45414	-474	17.80%
4	荷蘭_鹿特丹	33696	0	13.21%
5	韓國_光陽	14364	0	5.63%
6	馬來西亞_巴生	7620	0	2.99%
7	馬來西亞_柔佛	2886	0	1.13%
8	阿聯_杜拜	1950	0	0.76%
9	中國_香港	900	0	0.35%
10	美國_巴爾的摩	108	0	0.04%
11				
12				
13				
14				
15				
合計		255162	-24	100%

## LME錫庫存 (單位: 公噸)

排序	地點	庫存	變動	占全球庫存
1	馬來西亞_巴生港	2640	+90	48.71%
2	中國_香港	1490	0	27.49%
3	荷蘭_鹿特丹	585	0	10.79%
4	新加坡_新加坡	430	0	7.93%
5	美國_巴爾的摩	160	0	2.95%
6	西班牙_畢爾巴鄂	75	0	1.38%
7	台灣_高雄	25	0	0.46%
8	馬來西亞_柔佛	15	0	0.28%
9				
10				
11				
12				
13				
14				
15				
合計		5420	+90	100%

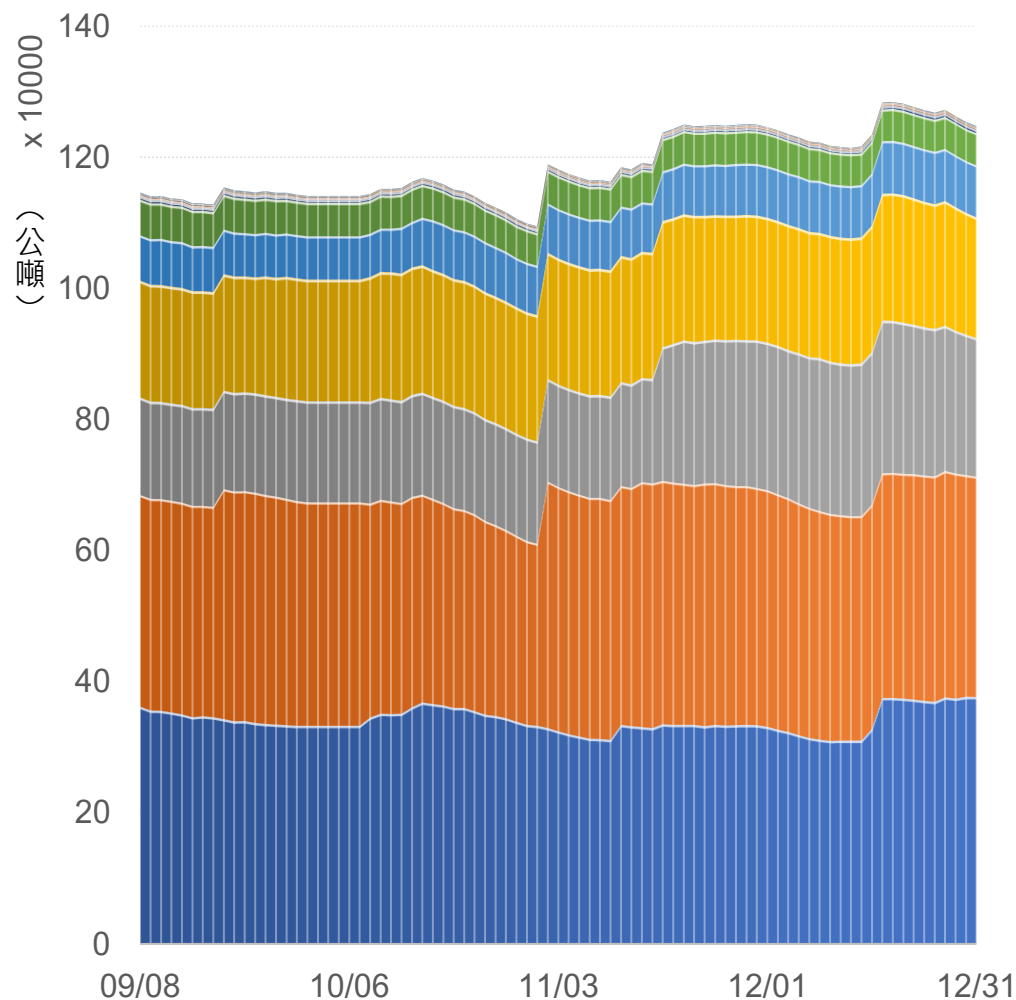
# LME全球前10大港口總庫存 (單位：公噸)

排序	地點	總庫存	增減	占全球庫存
1	新加坡_新加坡	376657	-298	29.67%
2	馬來西亞_巴生	335845	-2500	26.46%
3	台灣_高雄	211614	-2599	16.67%
4	韓國_光陽	184014	-1500	14.50%
5	韓國_釜山	79547	+348	6.27%
6	荷蘭_鹿特丹	49031	0	3.86%
7	馬來西亞_柔佛	5051	0	0.40%
8	德國_漢堡	3075	0	0.24%
9	阿聯_杜拜	1950	0	0.15%
10	美國_巴爾的摩	268	0	0.02%
11	其他	300	0	0.02%

合計		1269307	-6534	100%
----	--	---------	-------	------

排序	地點	總庫存	增減	占全球庫存
1	亞洲合計	1194678	-6549	94.12%
2	歐洲合計	52406	0	4.13%
3	美洲合計	268	0	0.02%

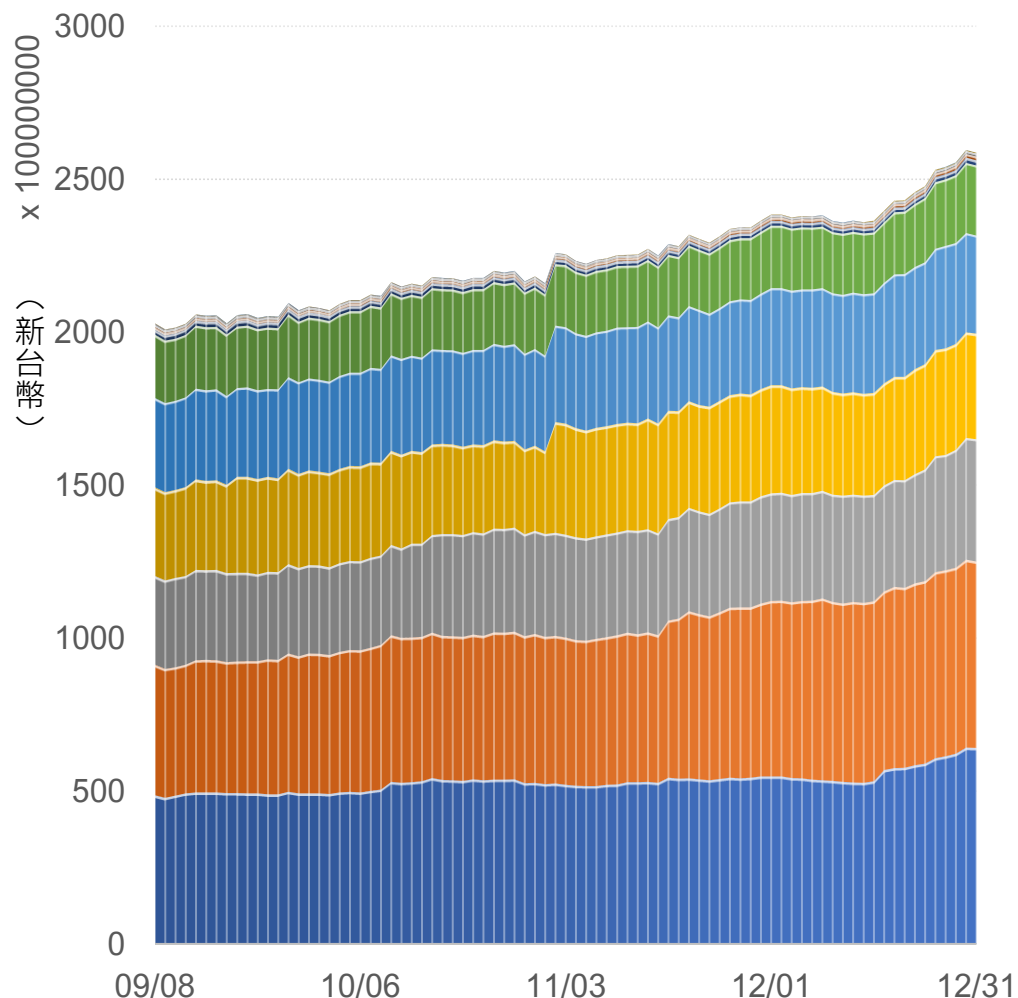
合計		1269307	-6534	100%
----	--	---------	-------	------



# LME全球前10大港口總庫存市值 (單位：億新台幣)

排序	地點	總庫存市值	增減	占全球市值
1	新加坡_新加坡	640.94	-0.88	23.73%
2	台灣_高雄	608.59	-5.45	22.53%
3	韓國_釜山	400.16	+2.23	14.81%
4	馬來西亞_巴生	345.94	+0.05	12.81%
5	韓國_光陽	319.24	-4.78	11.82%
6	荷蘭_鹿特丹	229.65	+0.09	8.50%
7	馬來西亞_柔佛	17.23	+0.03	0.64%
8	德國_漢堡	12.09	-0.00	0.45%
9	阿聯_杜拜	10.10	+0.01	0.37%
10	美國_巴爾的摩	2.61	-0.04	0.10%
11	其他	0.20	-0.00	0.01%
合計		2701.16	-8.61	100%

排序	地點	總庫存市值	增減	占全球市值
1	亞洲合計	2342.20	-8.79	86.71%
2	歐洲合計	241.94	+0.09	8.96%
3	美洲合計	2.61	-0.04	0.10%
合計		2701.16	-8.61	100%



# 敬語

---

本研究報告純屬研究性質僅供參考，不保證其完整性及精確性，報告內容具時效性，邇後若有變更，本公司將不做預告或主動更新。交易人應審慎考量本身之需求及交易可能衍生之風險，並就交易結果自行負責，本公司恕不負任何法律責任，亦不作任何保證。未經本公司授權，禁止以任何形式複製、轉載或節錄。

永豐期貨股份有限公司 | 台北市重慶南路一段2號8樓 | 02-2381-1799 | 114年金管期總字第010號 | 顧問事業部