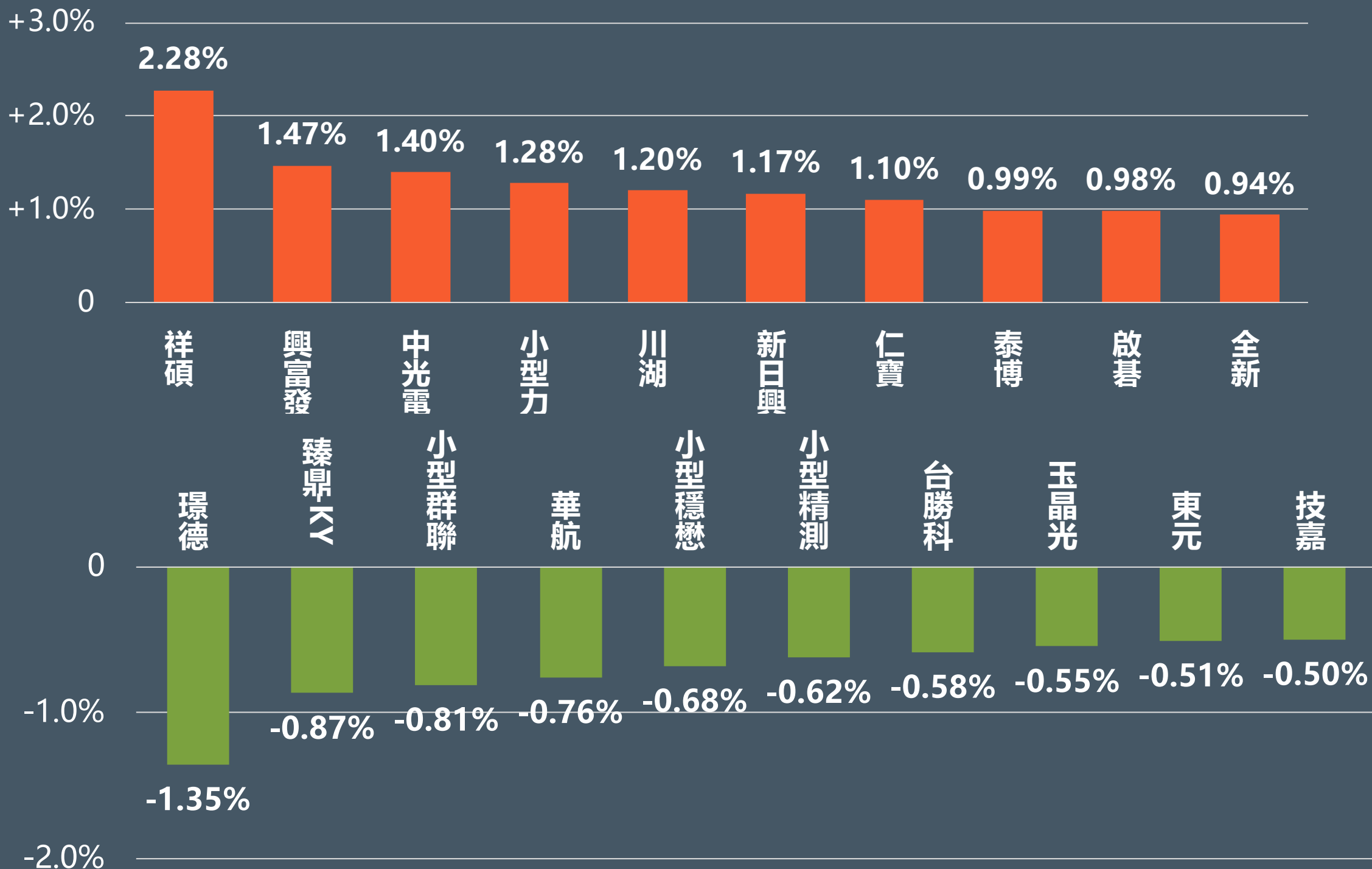




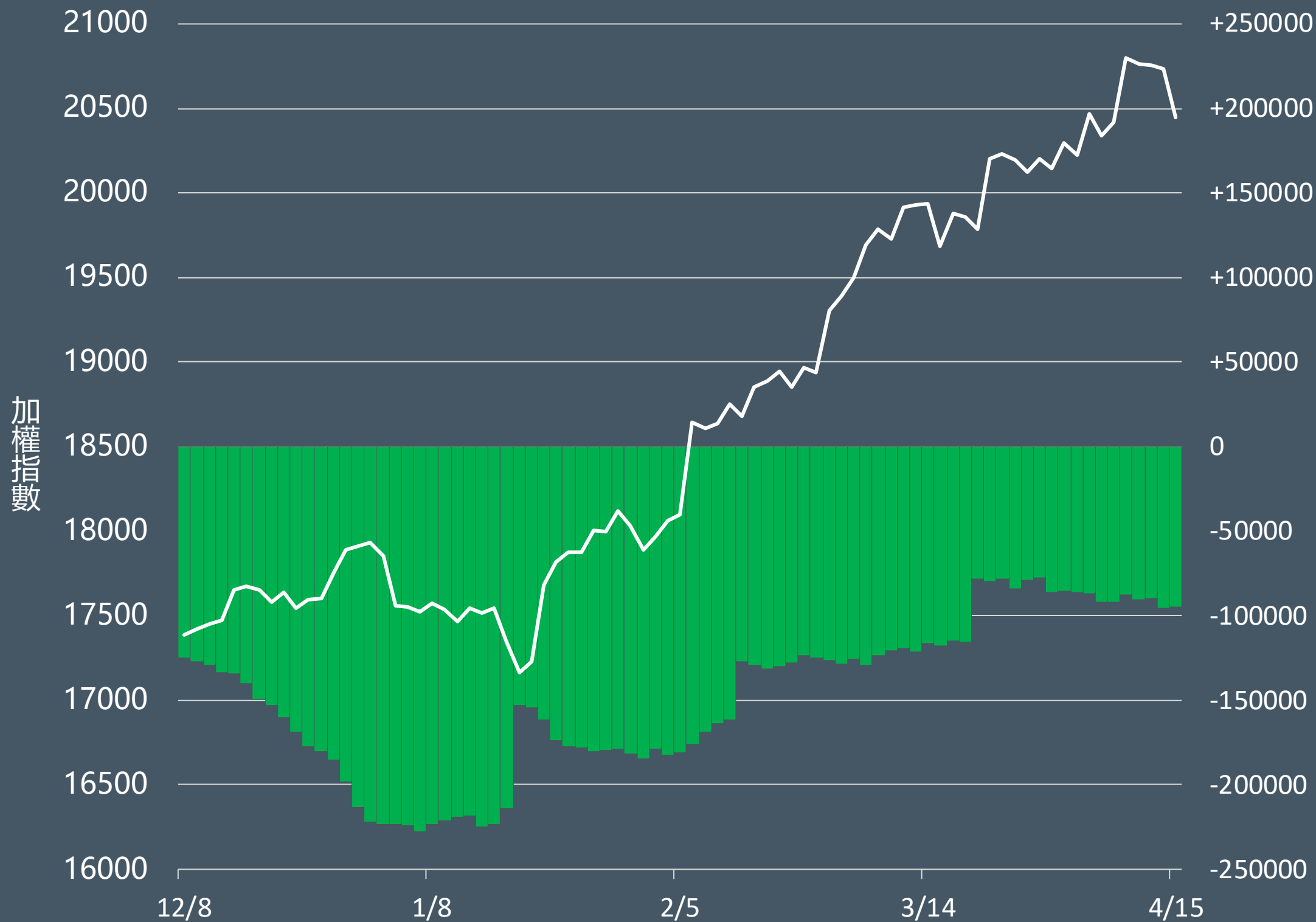
股票期貨

2024年4月15日 永豐期貨顧問事業部編制

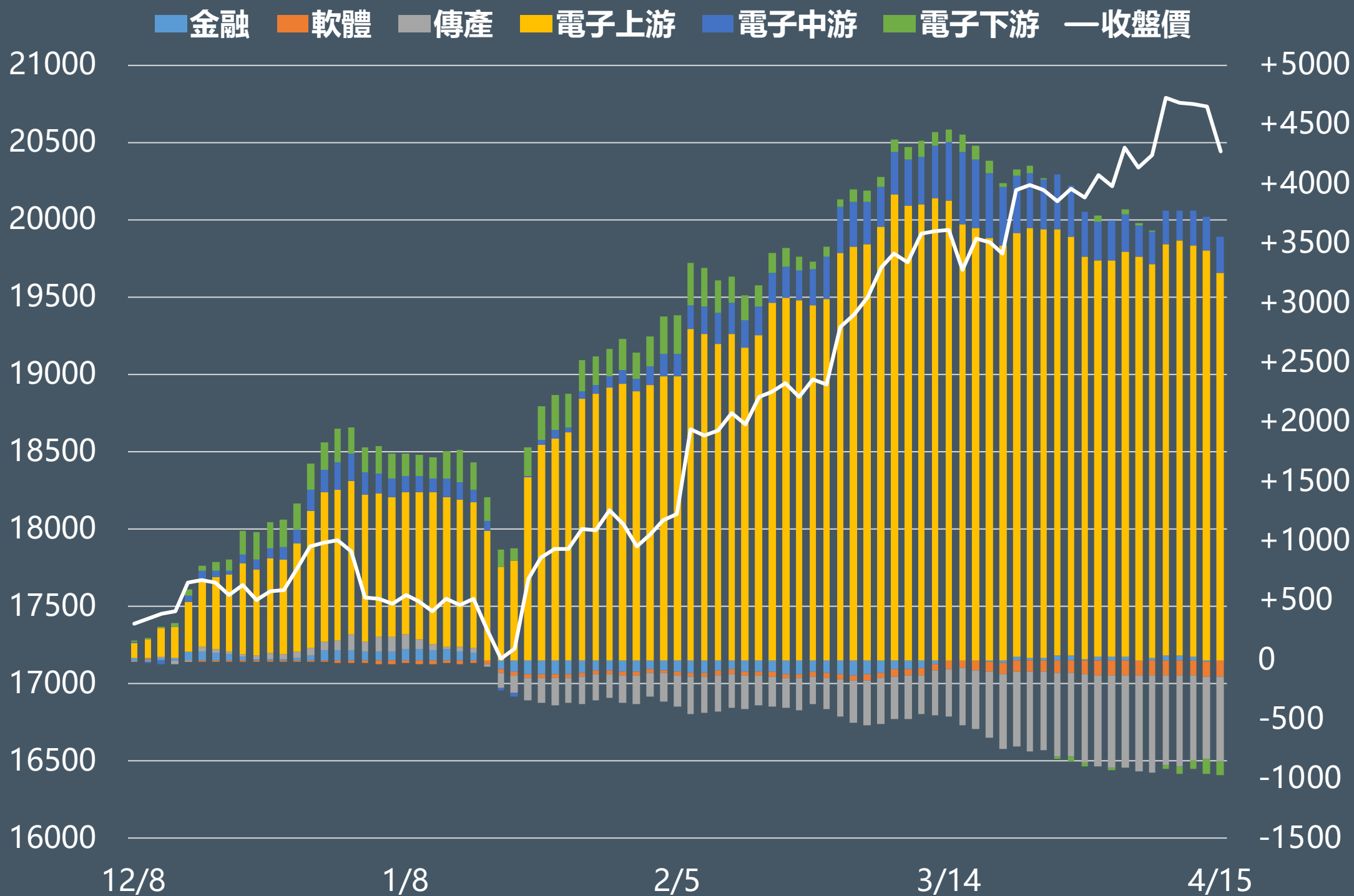
正逆價差前十名排行



外資股票期貨未平倉部位(口)



外資買賣超股期類股累積金額(億元)



熱門股期趨勢 1-10名

| 代碼 | 契約 | 股票 | 近月收盤價 | 漲幅 | 短趨 | 全市場OI | 保證金 | 外資 | 投信 |
|------|-----|-------|-------|--------|----|--------------------|---------|-------------------|------------------|
| 2317 | DHF | 鴻海 | 146 | -3.31% | ↘ | 79,351口 -1,690口 | 39,420 | 7,934張 (連3買) | -2,385張 (連6賣) |
| 2371 | CXF | 大同 | 61.4 | 1.32% | ↗ | 14,307口 -929口 | 16,578 | -9,879張 | 74張 |
| 2330 | CDF | 台積電 | 809 | -1.22% | ↘ | 42,088口 867口 | 218,430 | -11,842張 (連4賣) | 288張 |
| 1513 | SDF | 中興電 | 204 | -4.23% | ↗ | 4,276口 -203口 | 55,080 | -10,067張 | 138張 (連3買) |
| 2603 | CZF | 長榮 | 178.5 | 1.13% | ↗ | 16,968口 -916口 | 57,834 | 4,550張 (連3買) | 444張 (連7買) |
| 1609 | RJF | 大亞 | 55.7 | 9.86% | ↗ | 4,047口 129口 | 15,039 | 6,711張 (連3買) | 0張 |
| 2382 | DKF | 廣達 | 261 | -4.4% | ↘ | 15,389口 -924口 | 84,564 | 5,903張 | -151張 |
| 3231 | DXF | 緯創 | 119.5 | -2.85% | ↘ | 16,764口 -1,355口 | 48,398 | 3,006張 (連2買) | -322張 |
| 2330 | QFF | 小型台積電 | 809 | -1.22% | ↘ | 24,366口 1,717口 | 10,922 | -11,842張 (連4賣) | 288張 |
| 2515 | HHF | 中工 | 15.85 | -1.25% | ↘ | 14,374口 -889口 | 4,280 | -247張 | 0張 |

短趨:收盤價>5日線↗,收盤價<5日線↘

熱門股期趨勢 11-20名

| 代碼 | 契約 | 股票 | 近月收盤價 | 漲幅 | 短趨 | 全市場OI | 保證金 | 外資 | 投信 |
|------|-----|------|-------|--------|----|--------------------|---------|------------------|-------------------|
| 2634 | RCF | 漢翔 | 58.3 | 2.28% | ↗ | 3,574口 733口 | 15,741 | -128張 (連4賣) | 0張 |
| 2618 | HSF | 長榮航 | 31.8 | -1.85% | ↘ | 13,544口 -1,613口 | 12,879 | -8,098張 (連2賣) | 20張 |
| 2388 | QWF | 威盛 | 140 | 0% | ↗ | 2,544口 368口 | 56,700 | -1,339張 | 0張 |
| 1605 | CSF | 華新 | 39.7 | 1.15% | ↗ | 4,740口 358口 | 12,863 | -10,003張 | 5,083張 |
| 3481 | DQF | 群創 | 14.15 | -1.05% | ↘ | 25,239口 -89口 | 3,821 | -7,700張 (連5賣) | -3,869張 (連12賣) |
| 2353 | DSF | 宏碁 | 47.55 | -2.46% | ↘ | 7,216口 -954口 | 12,839 | 6,804張 | -56張 |
| 2313 | FTF | 華通 | 79.8 | -2.68% | ↘ | 5,301口 -261口 | 21,546 | -6,064張 | 1,475張 (連8買) |
| 6669 | PWF | 小型緯穎 | 2410 | 0.21% | ↗ | 3,884口 -110口 | 39,042 | 598張 (連3買) | -26張 (連5賣) |
| 2356 | LQF | 英業達 | 56.1 | -2.6% | ↘ | 6,298口 -571口 | 18,176 | -6,469張 (連3賣) | 167張 (連8買) |
| 3324 | PTF | 雙鴻 | 778 | 0.52% | ↘ | 1,565口 -110口 | 252,072 | 465張 | -175張 (連6賣) |

短趨:收盤價>5日線↗,收盤價<5日線↘

外資態度

| 代號 | 股票 | 收盤價 | 漲幅 | 連買 | 代號 | 股票 | 收盤價 | 漲幅 | 連賣 |
|------|-------|-------|--------|-----|------|-----|-------|--------|-----|
| 3532 | 台勝科 | 171 | -2.01% | 10日 | 6488 | 環球晶 | 545 | 0% | 21日 |
| 9904 | 寶成 | 36.2 | 2.4% | 9日 | 9958 | 世紀鋼 | 210 | 1.69% | 16日 |
| 3711 | 日月光投控 | 160 | -0.31% | 8日 | 5904 | 寶雅 | 487 | -0.81% | 11日 |
| 5274 | 信驊 | 3115 | -1.74% | 7日 | 2377 | 微星 | 167.5 | -1.76% | 9日 |
| 3045 | 台灣大 | 104 | -0.48% | 6日 | 1210 | 大成 | 56.3 | -1.57% | 8日 |
| 2006 | 東和鋼鐵 | 70.7 | -0.14% | 5日 | 6285 | 啟碁 | 152.5 | -1.29% | 8日 |
| 2606 | 裕民 | 56.4 | 0.89% | 5日 | 3380 | 明泰 | 33.7 | -2.74% | 7日 |
| 4904 | 遠傳 | 82.3 | 0.86% | 4日 | 2441 | 超豐 | 62 | -0.64% | 7日 |
| 8039 | 台虹 | 47.9 | -0.21% | 4日 | 6213 | 聯茂 | 116 | -4.53% | 6日 |
| 1319 | 東陽 | 127.5 | -3.04% | 4日 | 3227 | 原相 | 154.5 | -3.13% | 6日 |

銅價概念股出運 大亞期

線纜廠大亞 (1609) 受惠台電強韌電網計畫挹注，電線電纜訂單穩定，持續供不應求，加上倫敦金屬交易所配合美國和英國的新制裁，禁止自4/13後生產的任何俄羅斯金屬交割，15日LME銅開盤漲幅超2%，來到4.39美元，創下近52周來新高，隨後雖拉回，但仍持穩在4.3美元之上，而沈尚宏指出，預期未來能源事業將逐季往上，漆包線也有望隨著景氣回溫而有所回升3月營收24.54億元，月增25.54%，年減5.26%。累計今年第一季營收67.42%，年增6.20%。上周五(12日)董事會決議通過配發每股現金股利1.2元，0.5元股票股利，合計配發1.7元股息，是歷年配發最高，配發率達43.48%。



3月客戶季底拉貨 4月兩大產品出貨量估減 中光電期

中光電表示，三月影像產品合併營收12.25億元，出貨量約8.2萬台，月增21%、19%，主因是商教及高階產品出貨成長，三月營收及出貨量分別年減約5%。第一季影像產品合併營收約33.53億元，年增7%；出貨量約22.4萬台，年減5%。今年四月因商教、家用娛樂產品需求趨緩，預期影像產品出貨量會較三月減少。展望四月，節能產品受到三月季底拉貨效應影響，四月預期除Monitor機種外其他應用產品出貨放緩，因此預估節能產品整體出貨量將較三月減少。

| | | |
|---------------|---------------------|-----------|
| 中光電 (5371) | 資金流向% | 2.32% ▲ |
| | 個股成交值 / 大盤成交值 | |
| | 流入流出金額(億元) | 16.3億元 ▲ |
| | 當日成交值-前一日成交值 | |
| | 主力買賣超(張) | -17張 ▼ |
| 中光電期 (NMF) | 前15名券商買超量-前15名券商賣超量 | |
| | 籌碼集中度% | 1% ▲ |
| | 近5日主力買賣超 / 近5日總成交量 | |
| | 收盤價 | 109 ▲ |
| | 原始保證金(元) | 29,430元 ▲ |
| | 全市場OI(口) | 1,082口 ▲ |

