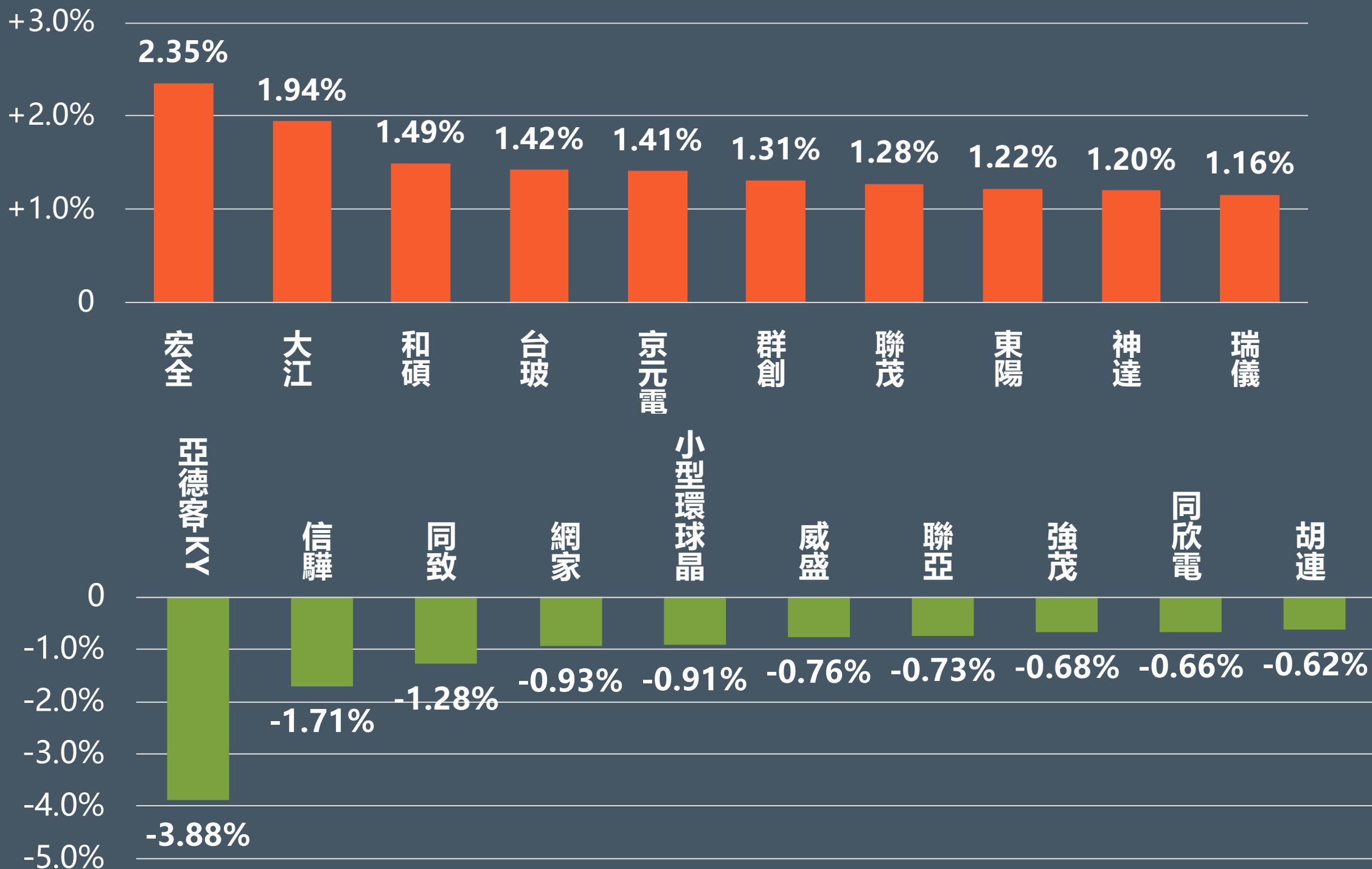




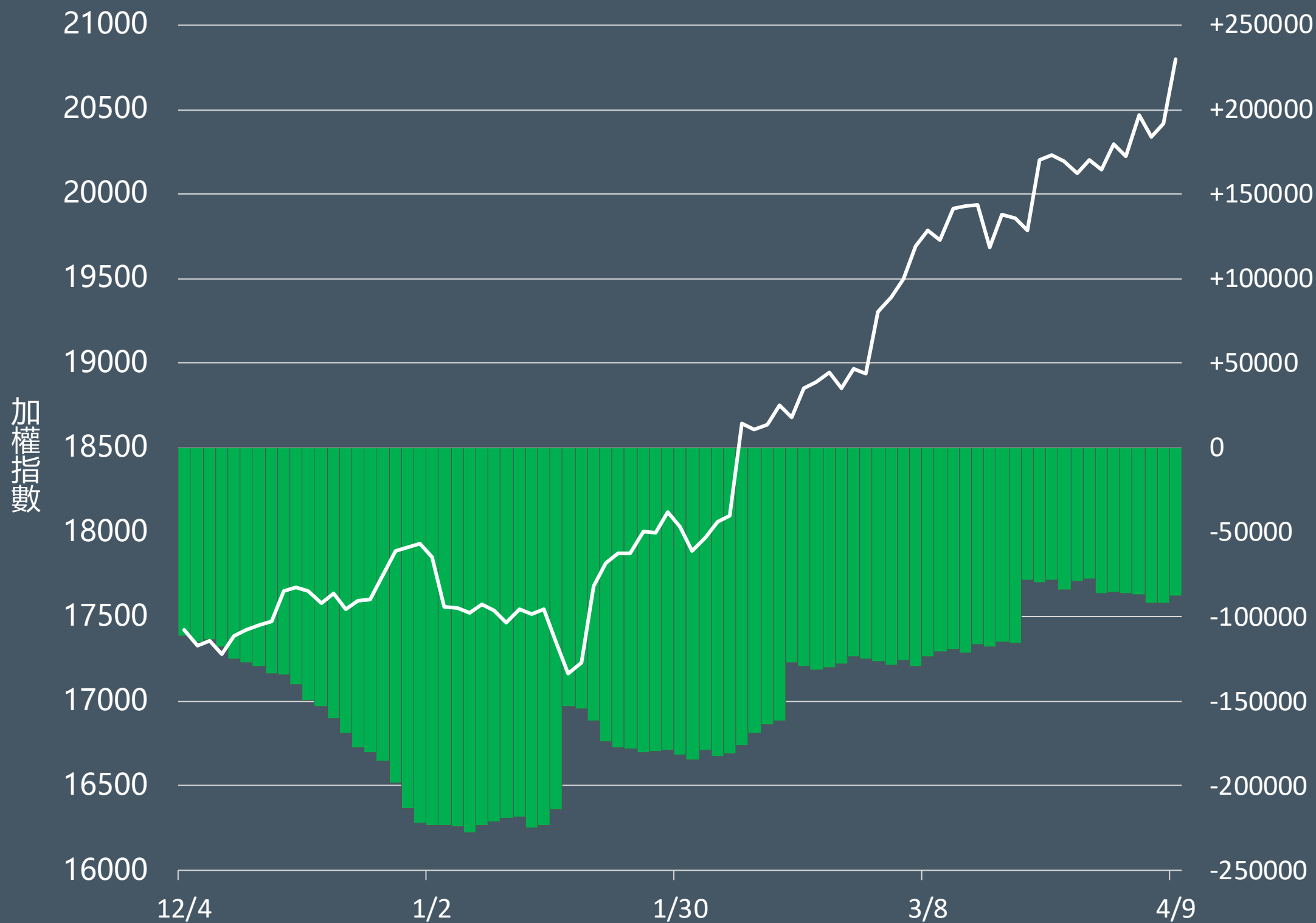
股票期貨

2024年4月9日 永豐期貨顧問事業部編制

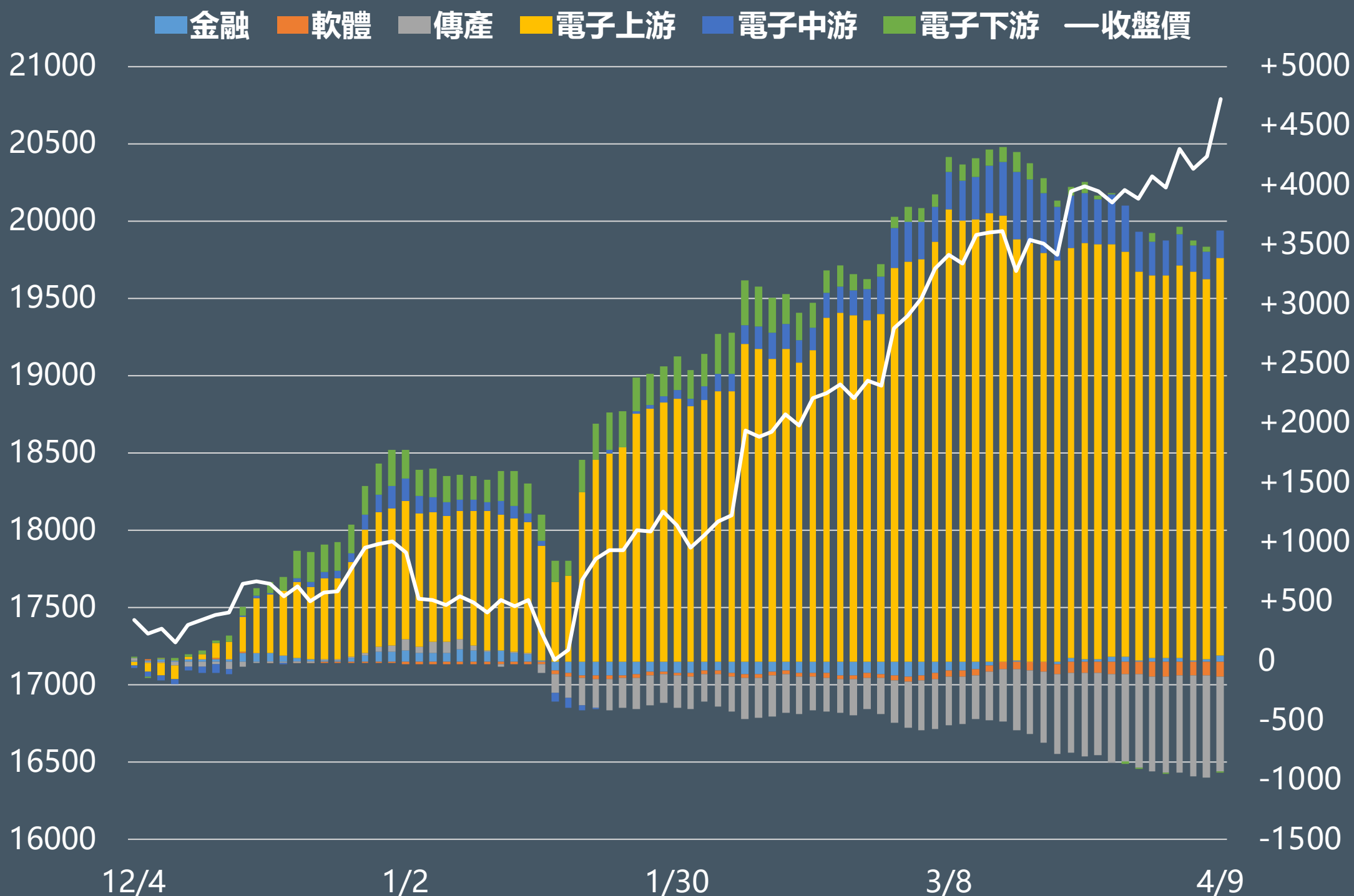
正逆價差前十名排行



外資股票期貨未平倉部位(口)



外資買賣超股期類股累積金額(億元)



熱門股期趨勢 1-10名

代碼	契約	股票	近月收盤價	漲幅	短趨	全市場OI	保證金	外資	投信
2317	DHF	鴻海	159	0%	↘	82,816口 1,955口	42,930	2,985張	-25張 (連2賣)
3231	DXF	緯創	127	-4.15%	↘	18,373口 -73口	51,435	-34,052張	1,633張 (連7買)
3481	DQF	群創	15.5	2.65%	↗	23,419口 3,419口	4,185	-14,737張	-3,562張 (連8賣)
2330	CDF	台積電	823	4.57%	↗	40,178口 465口	222,210	19,100張	586張
2515	HHF	中工	16.65	2.46%	↗	16,339口 -662口	4,496	-221張 (連3賣)	0張
2330	QFF	小型台積電	824	4.7%	↗	22,612口 -50口	11,124	19,100張	586張
2382	DKF	廣達	290	-1.19%	↘	16,920口 -398口	93,960	240張	-188張
2603	CZF	長榮	172	2.08%	↗	19,651口 -381口	55,728	5,807張	557張 (連3買)
2634	RCF	漢翔	58	9.23%	↗	3,966口 1,817口	15,660	6,054張 (連2買)	-1張
2371	CXF	大同	56.9	1.97%	↗	18,665口 263口	15,363	5,776張	-10張 (連3賣)

短趨:收盤價>5日線↗,收盤價<5日線↘

熱門股期趨勢 11-20名

代碼	契約	股票	近月收盤價	漲幅	短趨	全市場OI	保證金	外資	投信
1609	RJF	大亞	45.95	5.63%	↗	3,326口 365口	12,407	7,880張	3,762張
6274	OVF	台耀	193	0.78%	↗	6,829口 207口	62,532	-1,002張	750張 (連2買)
1513	SDF	中興電	186.5	1.63%	↗	4,203口 675口	50,355	-8,562張 (連2賣)	-1張 (連2賣)
2376	GHF	技嘉	337.5	-0.59%	↗	4,556口 -164口	109,350	-1,805張	-72張
3443	RWF	小型創意	1330	1.92%	↘	5,736口 -470口	26,933	180張	-137張 (連2賣)
2313	FTF	華通	81.8	-2.62%	↘	5,906口 212口	22,086	-6,997張	585張 (連4買)
3324	PTF	雙鴻	866	1.64%	↗	1,671口 10口	280,584	834張 (連3買)	-417張 (連2賣)
2356	LQF	英業達	58.4	0%	↘	7,136口 -346口	18,922	-3,458張 (連2賣)	259張 (連4買)
6213	KBF	聯茂	119	5.31%	↗	2,195口 411口	32,130	-4,438張 (連2賣)	4,241張
6669	PWF	小型緯穎	2475	-0.2%	↘	3,805口 -14口	40,095	281張 (連3買)	-50張

短趨:收盤價>5日線↗,收盤價<5日線↘

外資態度

代號	股票	收盤價	漲幅	連買	代號	股票	收盤價	漲幅	連賣
3019	亞光	66.4	1.22%	11日	2352	佳世達	43.05	-0.81%	19日
2885	元大金	30.9	1.98%	10日	6488	環球晶	551	0%	17日
1590	亞德客-KY	1160	3.11%	7日	6147	頤邦	76.5	0.26%	13日
2002	中鋼	26.05	4.2%	6日	2301	光寶科	104	-0.95%	13日
8046	南電	206.5	0%	6日	9958	世紀鋼	212	-0.7%	12日
3532	台勝科	169	-0.88%	6日	2345	智邦	465	-0.21%	12日
2489	瑞軒	14.8	0%	5日	2408	南亞科	68.4	0.44%	10日
9904	寶成	36.1	1.4%	5日	2231	為升	114	-0.87%	9日
2891	中信金	32.15	0.31%	4日	2454	聯發科	1160	0.87%	9日
1504	東元	57	1.24%	4日	2383	台光電	434.5	-2.36%	8日

自建儲能系統 年省上千萬元電費 中鋼期

4月電價上漲對製造業者帶來不小衝擊，中鋼(2002)指出，集團為降低生產過程的用電成本，以及面對國際淨零碳排趨勢，早已積極開始「節能、創能、儲能」三大工作。尤其在「儲能」方面，中鋼自2022年起已建置三套儲能系統，首套裝置容量1.8MWh，目前加入台電交易平台，每年創造1210萬元收益。另兩套主要是提供中鋼廠區自用，容量分別為2.2MWh、7.0MWh，每年可省下約2336萬元的電費。另兩套主要是提供中鋼廠區自用，容量分別為2.2MWh、7.0MWh，每年可省下約2336萬元的電費。



Q1 營收創同期高 今年拚逐季往上 光罩期

台灣光罩(2338)2024年3月營收6.38億元，月增21%、年增16%，首季營收達18.5億元，年增18%，寫歷年同期高。法人預期，隨半導體景氣走向復甦、客戶需求回溫，台灣光罩在高階產品布局持續發酵，今(2024)年營運有望逐季成長，並挑戰新高。此外，台灣光罩所投資的高能雷射鐳接鋼構工廠開始進入生產階段。該工廠將半導體精準製程技術引入傳統鋼構產業，將可望減緩鋼構產業普遍缺工的生產瓶頸。透過採用萬瓦級的高能雷射鐳接設備，相較於傳統的電弧鐳鋼構，除了可以節省80%以上鐳材，並可大幅減少80%以上用電來降低碳排。

光罩 (2338)	資金流向%	0.08% ▲
	個股成交值 / 大盤成交值	
	流入流出金額(億元)	3億元 ▲
光罩期 (QVF)	當日成交值-前一日成交值	
	主力買賣超(張)	1,918張 ▲
	前15名券商買超量-前15名券商賣超量	
	籌碼集中度%	3.8% ▲
	近5日主力買賣超 / 近5日總成交量	
	收盤價	71.6 ▲
	原始保證金(元)	23,198元 ▲
	全市場OI(口)	212口 ▲

