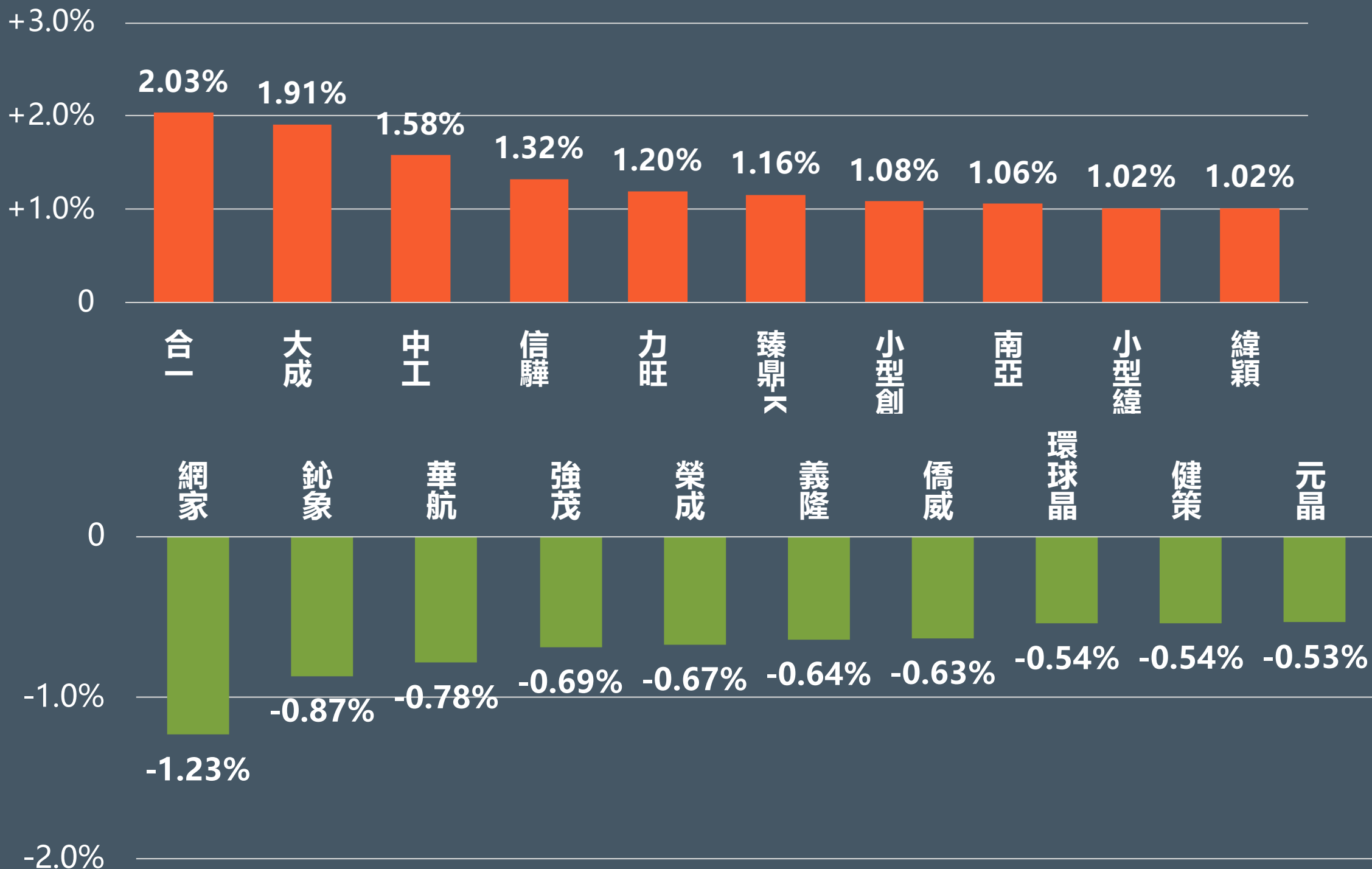




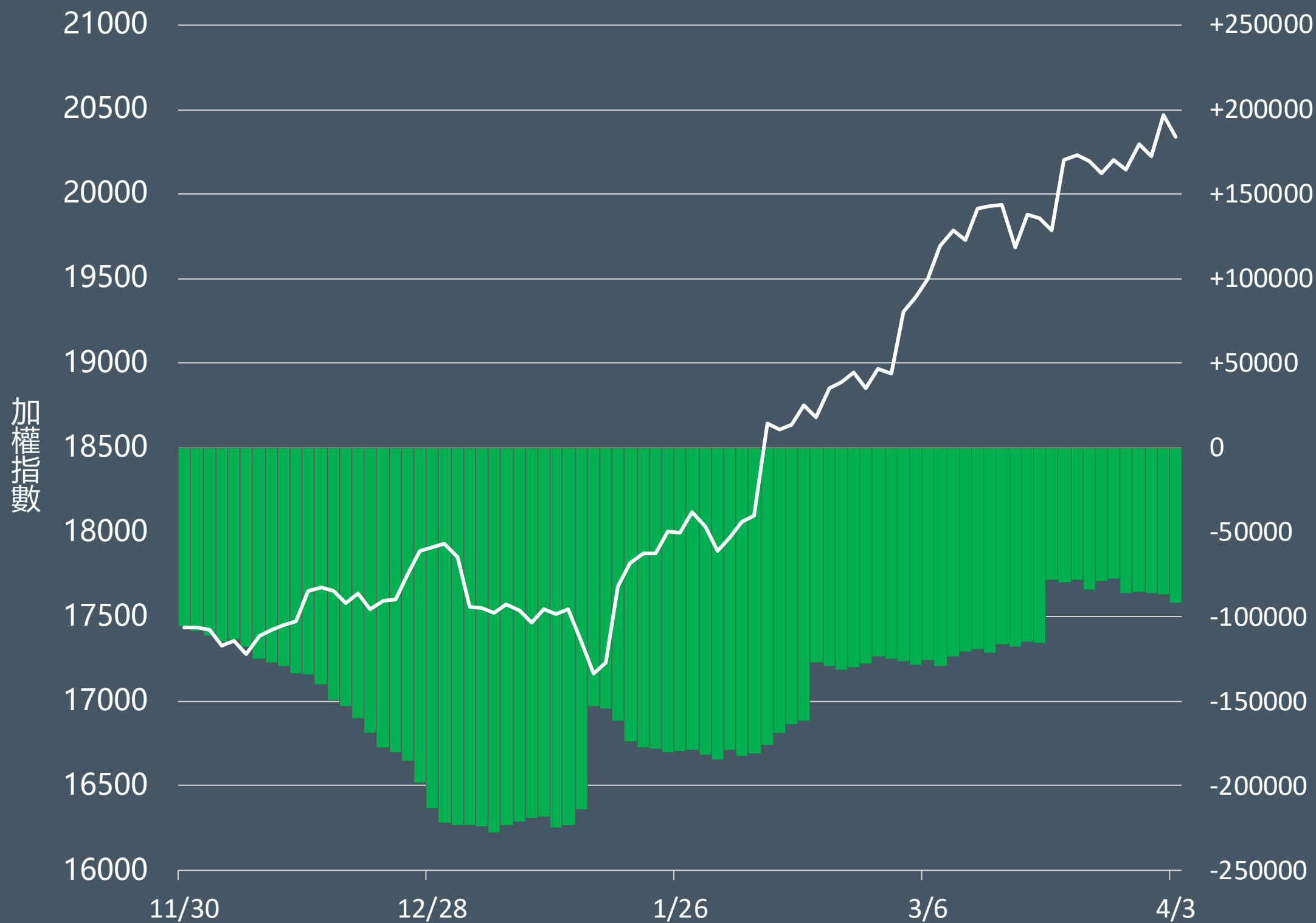
股票期貨

2024年4月3日 永豐期貨顧問事業部編制

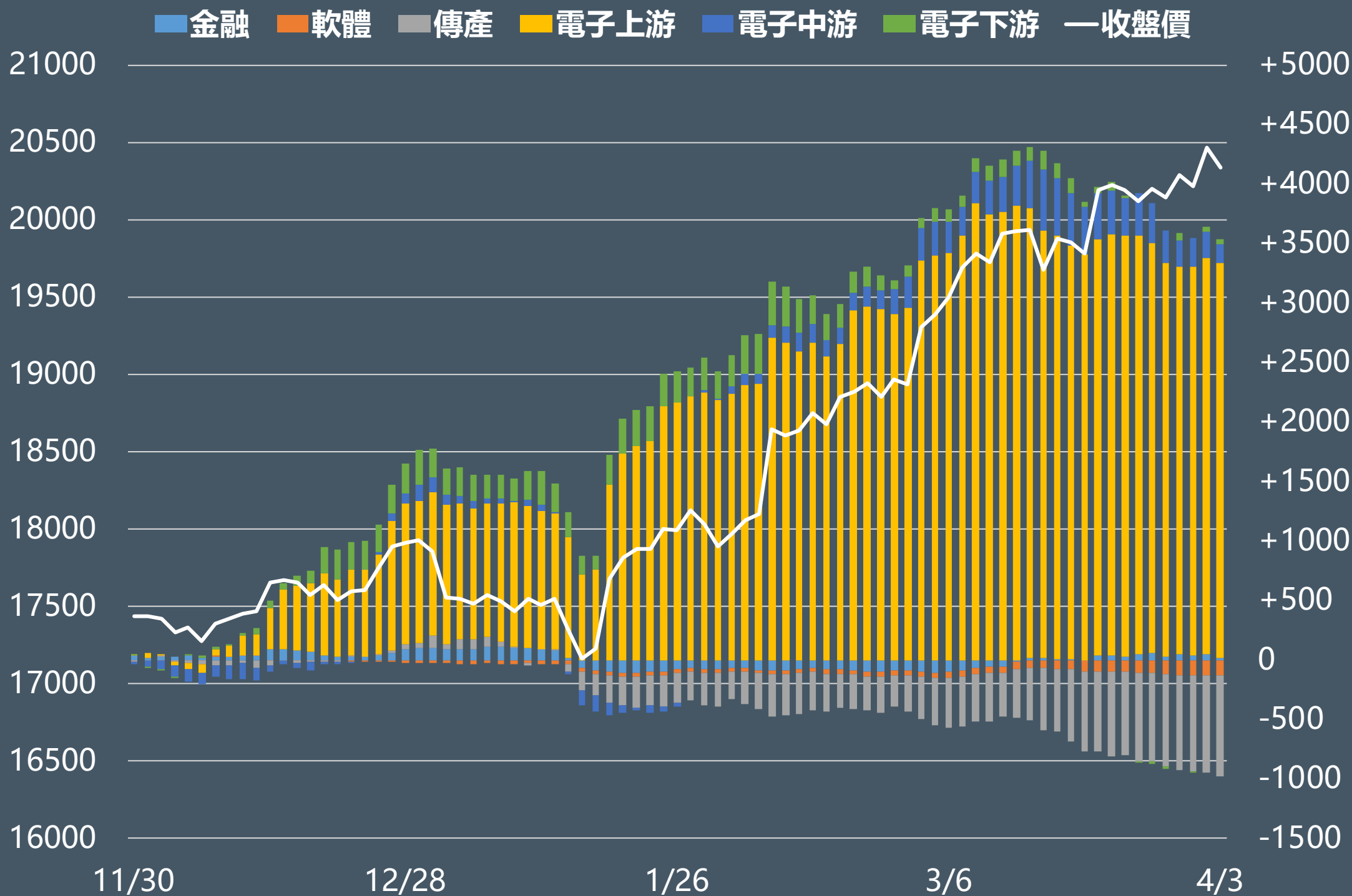
正逆價差前十名排行



外資股票期貨未平倉部位(口)



外資買賣超股期類股累積金額(億元)



熱門股期趨勢 1-10名

| 代碼 | 契約 | 股票 | 近月收盤價 | 漲幅 | 短趨 | 全市場OI | 保證金 | 外資 | 投信 |
|------|-----|-------|-------|--------|----|--------------------|---------|------------------|------------------|
| 2317 | DHF | 鴻海 | 159 | -0.93% | ↗ | 79,623口 1,941口 | 42,930 | -30,791張 | 4,016張 (連24買) |
| 3231 | DXF | 緯創 | 130 | 3.17% | ↗ | 18,929口 979口 | 52,650 | 37,758張 (連2買) | 2,481張 (連5買) |
| 2382 | DKF | 廣達 | 295.5 | -1.5% | ↗ | 16,564口 1,904口 | 95,742 | -12,890張 | 6張 (連7買) |
| 2603 | CZF | 長榮 | 164.5 | -0.6% | ↘ | 20,432口 -1,705口 | 53,298 | -2,354張 (連5賣) | 443張 |
| 2330 | CDF | 台積電 | 784 | -1.13% | ↗ | 39,359口 458口 | 211,680 | -85張 | -70張 |
| 2515 | HHF | 中工 | 16.1 | -0.31% | ↗ | 13,616口 988口 | 4,347 | -7,057張 | 0張 |
| 2330 | QFF | 小型台積電 | 784 | -1.13% | ↗ | 22,939口 697口 | 10,584 | -85張 | -70張 |
| 6213 | KBF | 聯茂 | 117.5 | -0.84% | ↗ | 1,638口 -223口 | 31,725 | 427張 (連5買) | -701張 |
| 6669 | PWF | 小型緯穎 | 2485 | 9.96% | ↗ | 4,037口 53口 | 40,257 | 723張 | -13張 (連3賣) |
| 3324 | PTF | 雙鴻 | 799 | 8.71% | ↗ | 1,604口 68口 | 258,876 | 448張 | 389張 (連6買) |

短趨:收盤價>5日線↗,收盤價<5日線↘

熱門股期趨勢 11-20名

| 代碼 | 契約 | 股票 | 近月收盤價 | 漲幅 | 短趨 | 全市場OI | 保證金 | 外資 | 投信 |
|------|-----|-------|-------|--------|----|------------------|---------|------------------|------------------|
| 2356 | LQF | 英業達 | 59.5 | 0.51% | ↗ | 7,841口 -170口 | 19,278 | 1,789張 | 941張 (連2買) |
| 3481 | DQF | 群創 | 14.7 | -3.61% | ↘ | 20,402口 -733口 | 3,969 | -19,687張 | -9,788張 (連6賣) |
| 3017 | RAF | 奇鋁 | 548 | 1.86% | ↗ | 865口 -80口 | 177,552 | 362張 | 199張 |
| 2376 | GHF | 技嘉 | 319 | 0.31% | ↗ | 4,302口 351口 | 103,356 | 213張 | 89張 (連2買) |
| 6274 | OVF | 台耀 | 187.5 | 2.18% | ↗ | 6,554口 147口 | 60,750 | 1,494張 | -20張 (連4賣) |
| 4958 | LUF | 臻鼎-KY | 131 | -1.13% | ↗ | 5,994口 508口 | 35,370 | -3,445張 | 826張 (連17買) |
| 2371 | CXF | 大同 | 56.2 | -1.92% | ↘ | 17,585口 534口 | 15,174 | -1,432張 (連2賣) | -7張 |
| 2354 | GCF | 鴻準 | 64.3 | -1.53% | ↘ | 4,923口 -43口 | 17,361 | -4,484張 (連5賣) | 0張 |
| 3036 | IQF | 文晔 | 140.5 | -1.75% | ↘ | 2,363口 199口 | 37,935 | -6,634張 (連2賣) | -357張 (連4賣) |
| 2313 | FTF | 華通 | 80 | -0.74% | ↘ | 5,560口 -183口 | 21,600 | -408張 | 350張 (連2買) |

短趨:收盤價>5日線↗,收盤價<5日線↘

外資態度

| 代號 | 股票 | 收盤價 | 漲幅 | 連買 | 代號 | 股票 | 收盤價 | 漲幅 | 連賣 |
|------|--------|-------|--------|----|------|-----|-------|--------|-----|
| 3019 | 亞光 | 65 | 0.46% | 9日 | 2352 | 佳世達 | 43.25 | 0.35% | 17日 |
| 2885 | 元大金 | 29.95 | -1.16% | 8日 | 6488 | 環球晶 | 555 | -0.54% | 15日 |
| 3406 | 玉晶光 | 474 | -2.17% | 5日 | 1216 | 統一 | 75.3 | -0.26% | 14日 |
| 1590 | 亞德客-KY | 1130 | 0.44% | 5日 | 2474 | 可成 | 211.5 | -0.7% | 13日 |
| 6213 | 聯茂 | 116.5 | -0.85% | 5日 | 3034 | 聯詠 | 596 | 0.34% | 12日 |
| 4904 | 遠傳 | 80.6 | -0.98% | 4日 | 6147 | 頌邦 | 76 | -1.04% | 11日 |
| 2002 | 中鋼 | 24.65 | 1.44% | 4日 | 2301 | 光寶科 | 104 | 0% | 11日 |
| 8046 | 南電 | 209 | 0.48% | 4日 | 2548 | 華固 | 126 | -0.79% | 10日 |
| 3532 | 台勝科 | 170 | 1.19% | 4日 | 9958 | 世紀鋼 | 216 | 1.65% | 10日 |
| 3152 | 璟德 | 238 | 0.63% | 4日 | 6257 | 矽格 | 71.8 | -1.64% | 10日 |

外資評等「買進」 緯創期

緯創可望受益於不斷增長的人工智能伺服器趨勢。模擬緯創的人工智能伺服器收入貢獻將從2023年的3%增加到2024年/2025年預期值的7%/9%。外資分析，緯創的收入年增長將從2024年第一季度的年增長率0%，恢復到第二季度/第三季度的18%/30%，主要受以下因素推動包括：1.隨著GPU供應增加，人工智能伺服器GPU主板的出貨量將增加，2.個人電腦和一般伺服器需求的回升，以及3.子公司緯穎的貢獻增加，其驅動力來自其ASIC人工智能伺服器出貨的增加。



擁散熱題材 雙鴻期

由於氣冷風扇散熱，已經不足以因應AI伺服器的高耗能需求，因此散熱大廠紛紛開發液冷散熱模式。法人指出，雙鴻的液冷產品將在2025年獲得客戶大量使用。隨著AI PC逐步問世，雙鴻推出的晶片散熱產品也將逐漸受到重視，最快下半年可以出貨。輝達可能在下半年推出B200晶片，法人認為B200晶片功耗將進一步提高，屆時將大量使用液冷散熱。目前雙鴻主要水冷客戶是陸系、美系伺服器品牌商。雙鴻產品涵蓋液冷散熱、均熱片等市場熱門產品，未來還將加上晶片散熱新品，預估下半年手機、PC、AI伺服器等需求成長，將帶動雙鴻營收成長。

| | | |
|--------------|------------|------------|
| 雙鴻 (3324) | 資金流向% | 8.11% ▲ |
| | 流入流出金額(億元) | -7.8億元 ▼ |
| | 主力買賣超(張) | 887張 ▼ |
| 雙鴻期 (PTF) | 籌碼集中度% | 0.2% ▼ |
| | 收盤價 | 799 ▲ |
| | 原始保證金(元) | 258,876元 ▲ |
| | 全市場OI(口) | 1,604口 ▲ |

