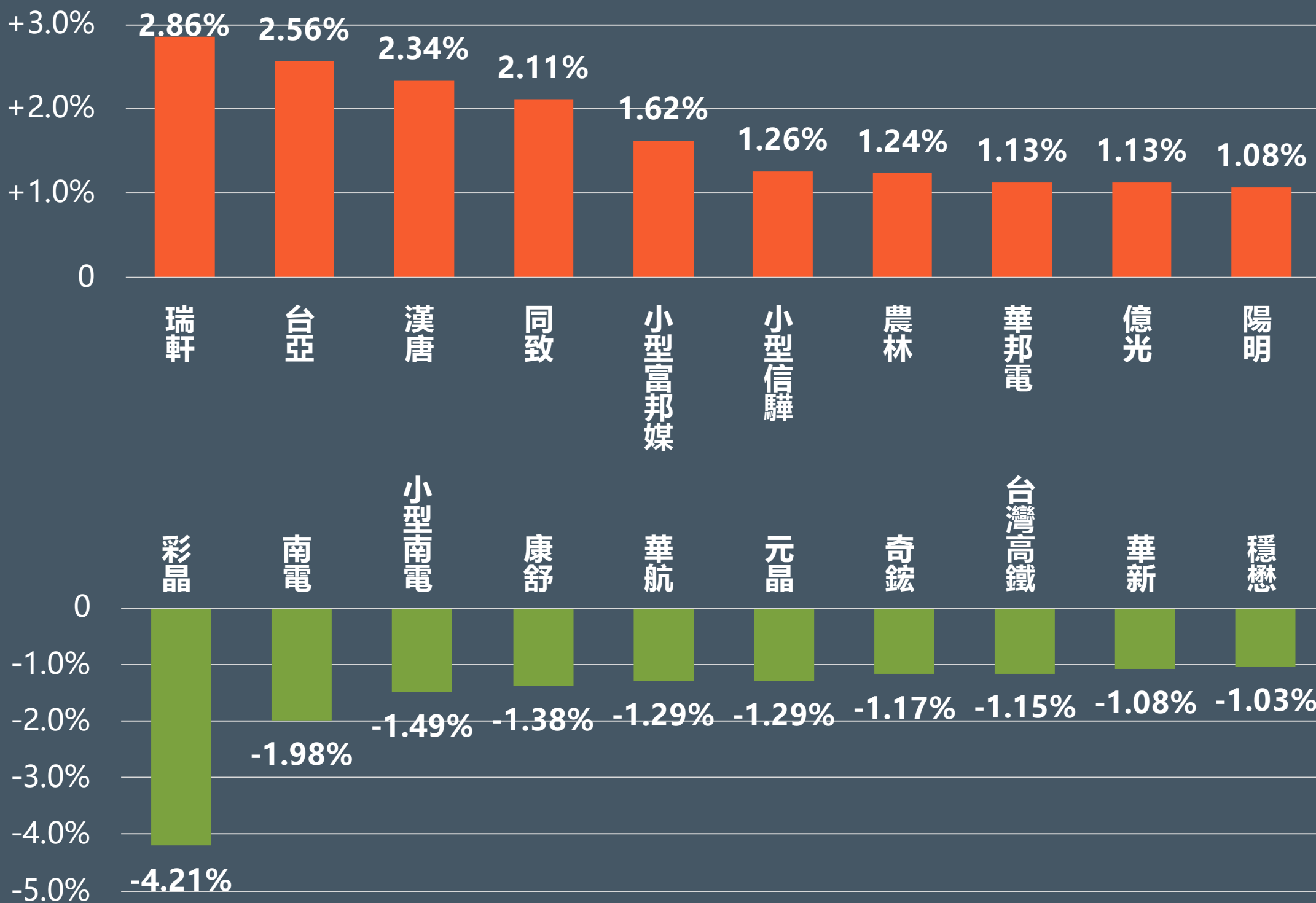




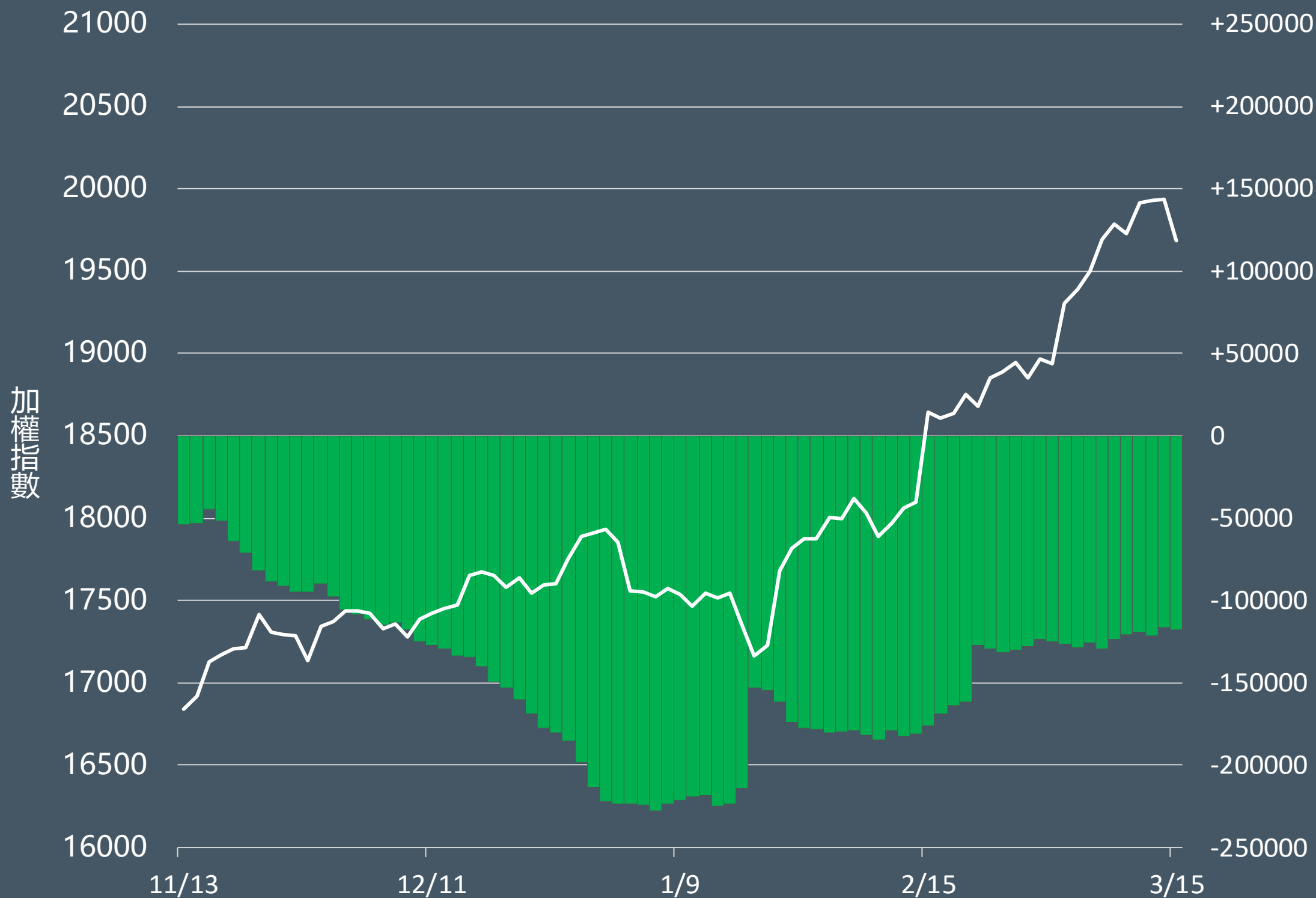
股票期貨

2024年3月15日 永豐期貨顧問事業部編制

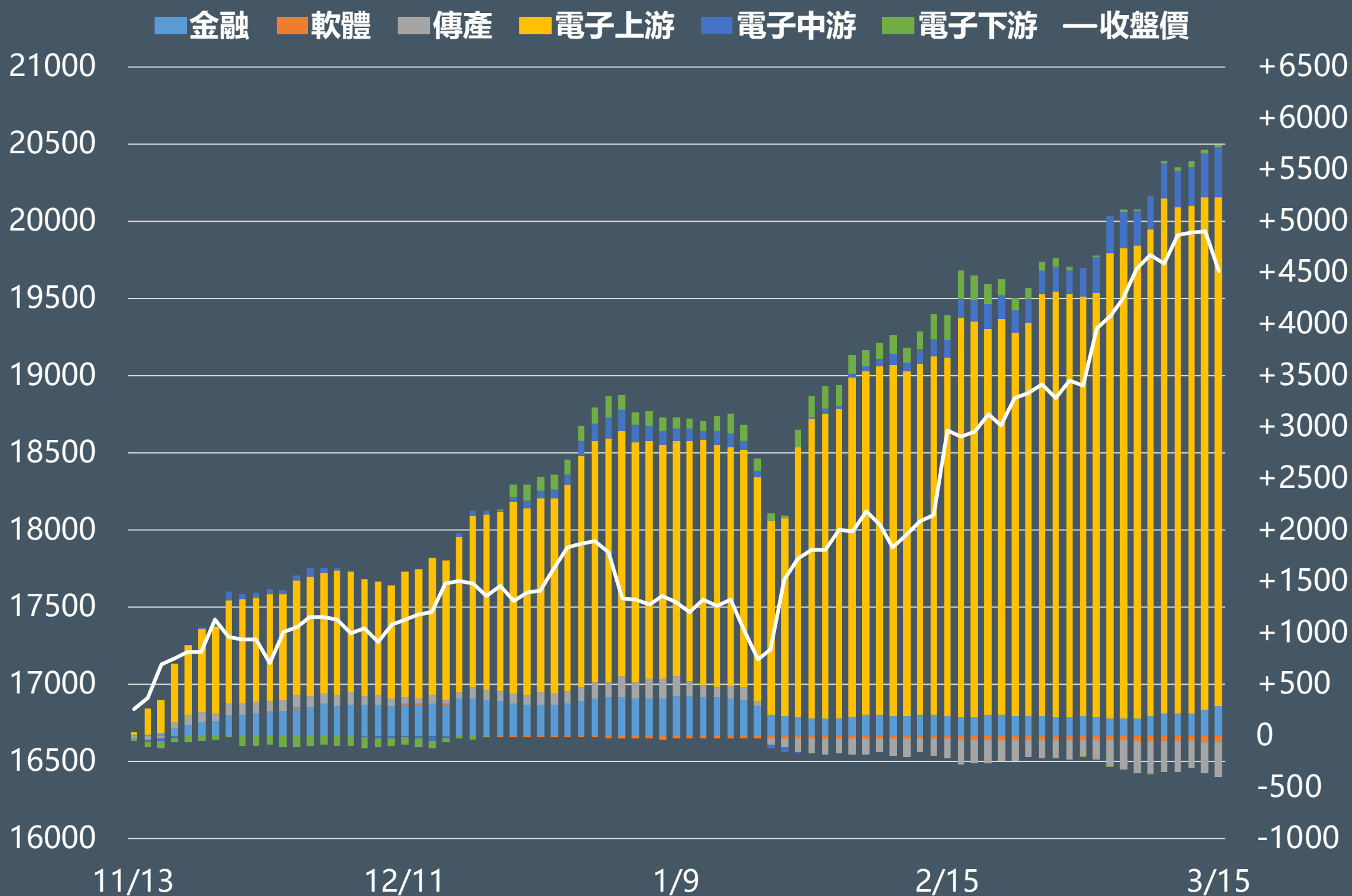
正逆價差前十名排行



外資股票期貨未平倉部位(口)



外資買賣超股期類股累積金額(億元)



熱門股期趨勢 1-10名

代碼	契約	股票	近月收盤價	漲幅	短趨	全市場OI	保證金	外資	投信
2317	DHF	鴻海	132	8.64%	↗	71,254口 6,779口	35,640	93,629張 (連5買)	18,105張 (連11買)
2382	DKF	廣達	259	6.15%	↗	11,086口 4,526口	83,916	12,547張	-2,013張 (連2賣)
2330	CDF	台積電	760	-3.31%	↘	39,898口 3,552口	205,200	-18,597張	-1,935張 (連3賣)
2603	CZF	長榮	166	-9.78%	↘	14,455口 -1,233口	53,784	-23,073張 (連3賣)	629張 (連19買)
2330	QFF	小型台積電	761	-3.18%	↘	25,128口 3,936口	10,274	-18,597張	-1,935張 (連3賣)
3231	DXF	緯創	118.5	2.6%	↘	16,262口 -104口	47,993	13,734張 (連2買)	-2,199張 (連3賣)
3324	PTF	雙鴻	673	2.44%	↗	1,421口 -30口	218,052	-847張 (連4賣)	700張 (連6買)
2376	GHF	技嘉	313	-1.42%	↘	3,651口 -170口	101,412	-1,677張	-2,050張 (連4賣)
3017	RAF	奇鋹	592	6.09%	↘	867口 -258口	191,808	5,196張	655張
2354	GCF	鴻準	55.6	3.15%	↗	2,900口 144口	15,012	-5,447張 (連2賣)	3張

短趨:收盤價>5日線↗,收盤價<5日線↘

熱門股期趨勢 11-20名

代碼	契約	股票	近月收盤價	漲幅	短趨	全市場OI	保證金	外資	投信
1513	SDF	中興電	169.5	-2.87%	↘	4,516口 -975口	45,765	1,200張 (連2買)	1張
3481	DQF	群創	15.1	1.68%	↗	18,123口 1,048口	4,077	-16,851張	13,494張
2609	DAF	陽明	47	-1.98%	↘	9,701口 -786口	19,035	-7,773張 (連3賣)	22張
6669	PWF	小型緯穎	2205	-2.86%	↘	5,192口 -112口	35,721	262張 (連4買)	-485張 (連10賣)
2313	FTF	華通	77.2	-2.4%	↘	7,631口 -126口	20,844	-2,934張	-73張 (連2賣)
2618	HSF	長榮航	31.35	-1.42%	↘	13,313口 -604口	12,697	-37,617張 (連2賣)	1,696張 (連8買)
2356	LQF	英業達	54.4	-1.45%	↘	4,271口 87口	17,626	-17,238張 (連2賣)	-379張 (連6賣)
6274	OVF	台耀	161.5	2.87%	↗	3,141口 314口	52,326	163張	297張 (連8買)
2303	CCF	聯電	51.9	-1.89%	↘	7,734口 -274口	14,013	-6,248張	902張 (連11買)
2882	CKF	國泰金	47.65	-1.95%	↗	4,187口 44口	12,866	-7,408張	-3,115張

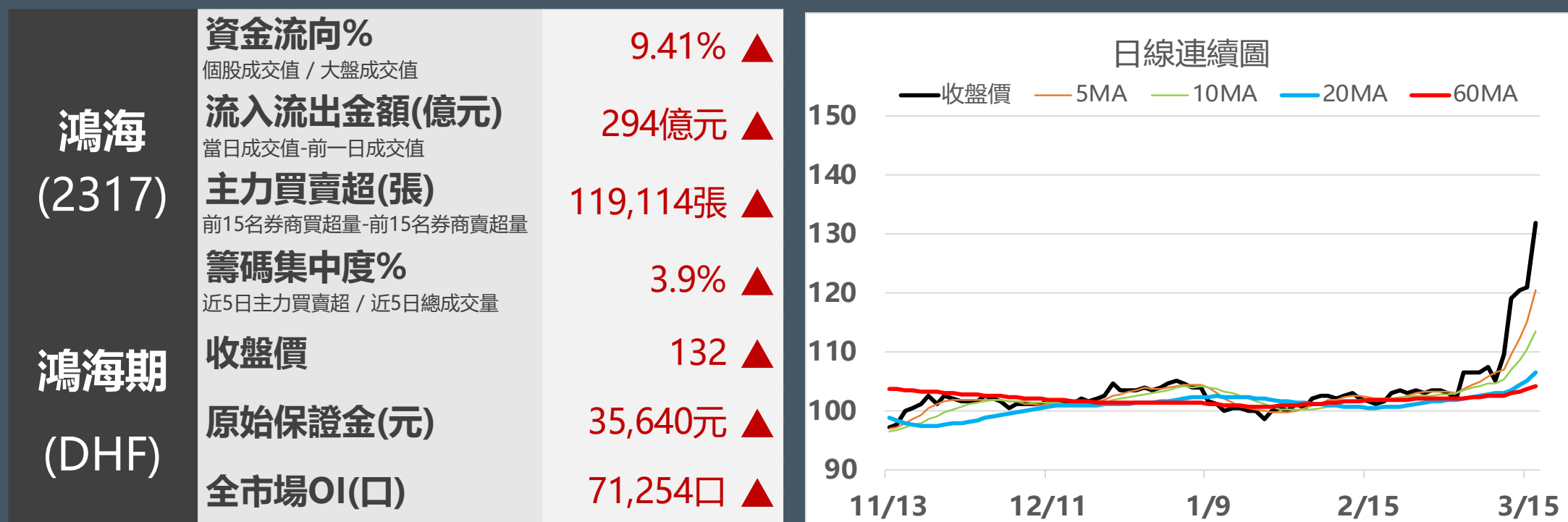
短趨:收盤價>5日線↗,收盤價<5日線↘

外資態度

代號	股票	收盤價	漲幅	連買	代號	股票	收盤價	漲幅	連賣
2455	全新	173	-0.29%	11日	1314	中石化	9.13	-0.76%	14日
2441	超豐	62.3	-1.58%	11日	3034	聯詠	570	-1.04%	13日
8150	南茂	47.65	0.21%	10日	3044	健鼎	205	1.49%	12日
2886	兆豐金	40.9	0%	9日	8454	富邦媒	400.5	-1.23%	11日
1590	亞德客-KY	1070	2.39%	8日	1904	正隆	28.75	-0.35%	11日
2059	川湖	1205	-2.03%	7日	6770	力積電	26.3	-1.13%	11日
6278	台表科	108	-1.82%	7日	3006	晶豪科	84.3	0.12%	10日
2885	元大金	30.2	-0.33%	7日	6213	聯茂	81.5	-0.49%	10日
2379	瑞昱	594	2.41%	6日	2301	光寶科	112	0%	10日
1717	長興	31	-0.32%	6日	2377	微星	169.5	-8.87%	9日

規劃配發5.4元現金股利 是1991年以來新高 鴻海期

鴻海公告2023年全年營收繳出歷史次高表現、達6.16兆元，年減約7%；全年稅後純益為1420.98億元、年增0.44%；2023年EPS達10.25元，優於2022年的10.21元，以追溯調整後數據為基準則為史上次高。至於今年的股利政策，鴻海董事長劉揚偉表示，鴻海2023年的EPS創下16年來的新高，經過董事會討論過之後，決議每股將配發5.4元的現金股利，配發率達到53%，等於連續5年配發率都超過5成；若以今日收盤價121元換算，鴻海的股息殖利率約4.4%。展望後市，鴻海認為2024年公司整體營運可望優於去年，以四大產品線來看，雲端網路產品、元件其他產品將有強勁成長空間。



IC通路商樂觀 上半年先蹲後跳 文曄期

文曄表示，除了資料中心 / 伺服器維持強勁成長，其他產品線皆季持平或下滑，第一季以1美元兌換31.1元新台幣為假設基準，預估營收中位數為1700億元，約季減逾20%、年增42%，稅後淨利估中位數約15億元，每股稅後盈餘估中位數約1.5元，季增27%。文曄前2月累計營收為1256億元，年增55%。國際專業研調機構紛預估2024年半導體市場將恢復成長，文曄認為，半導體業經過去年庫存調整，下游庫存已恢復正常水位，加上併購效益顯現，公司有信心今年營運成長將優於整體半導體產業表現。法人預估，文曄今年營收與獲利都可望出現雙位數成長。

文曄 (3036) 文曄期 (IQF)	資金流向% <small>個股成交值 / 大盤成交值</small>	0.48% ▲
	流入流出金額(億元) <small>當日成交值-前一日成交值</small>	7.2億元 ▲
	主力買賣超(張) <small>前15名券商買超量-前15名券商賣超量</small>	748張 ▲
	籌碼集中度% <small>近5日主力買賣超 / 近5日總成交量</small>	0% ▲
	收盤價	155.5 ▲
	原始保證金(元)	41,985元 ▲
	全市場OI(口)	2,560口 ▲

