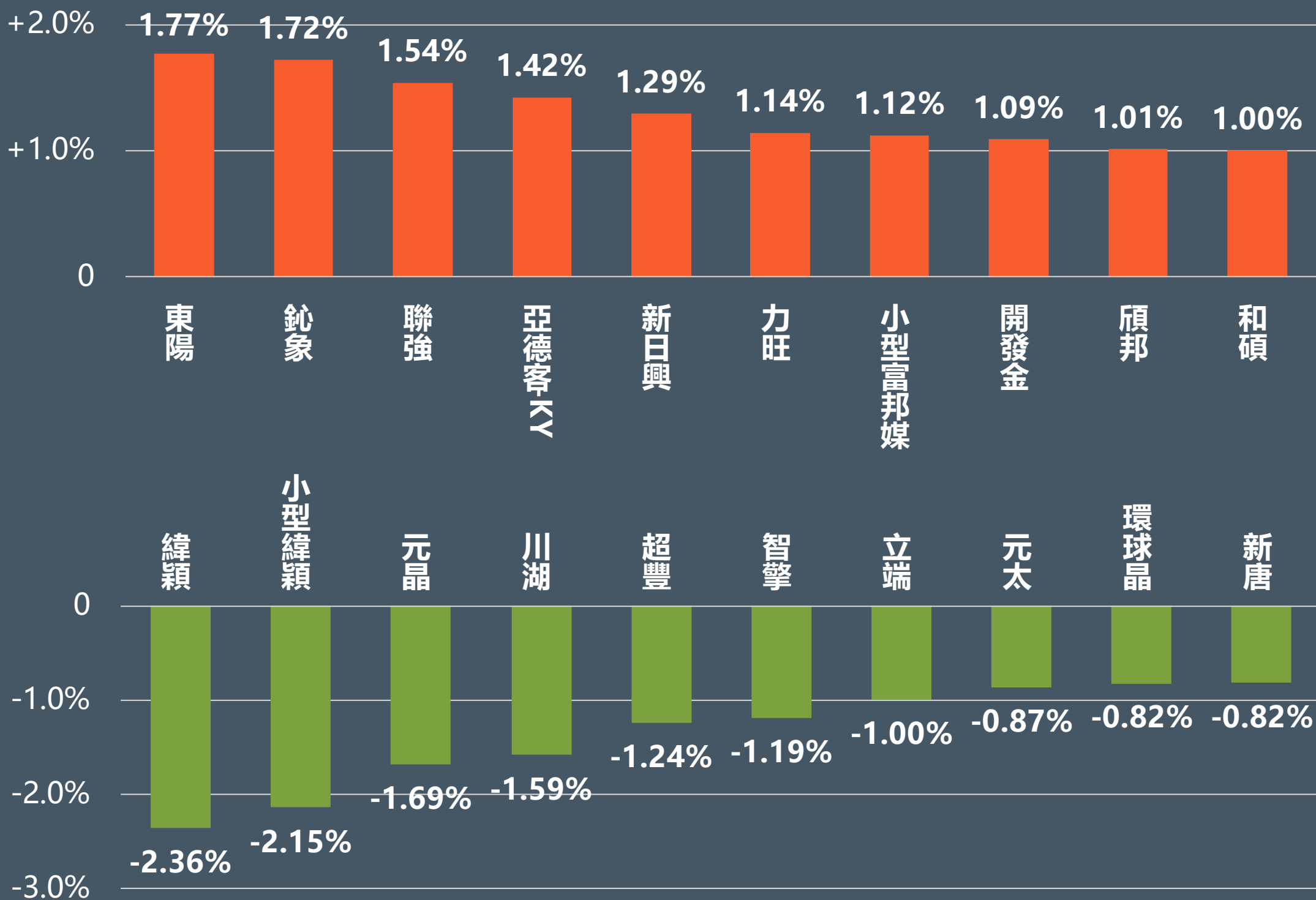




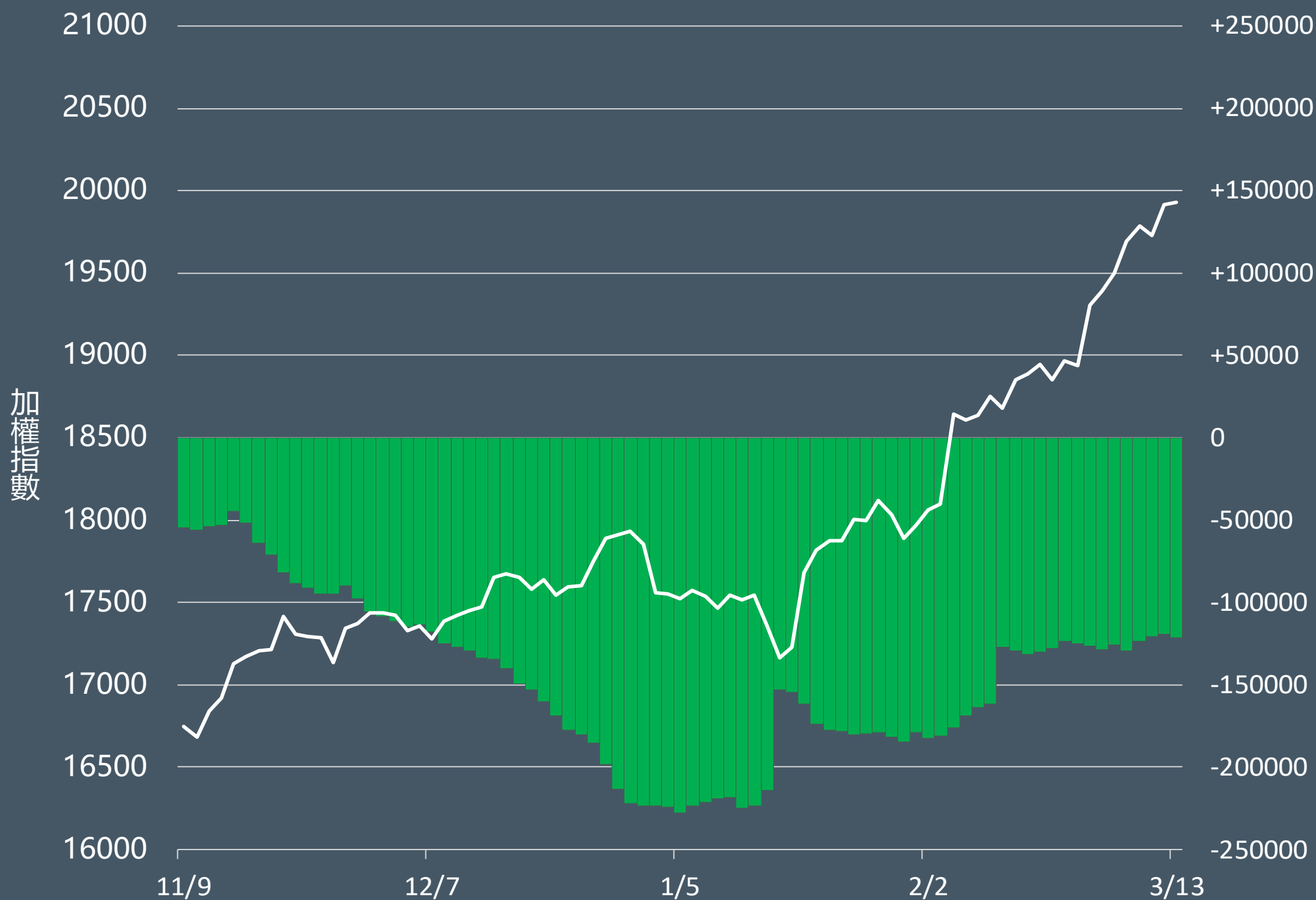
股票期貨

2024年3月13日 永豐期貨顧問事業部編制

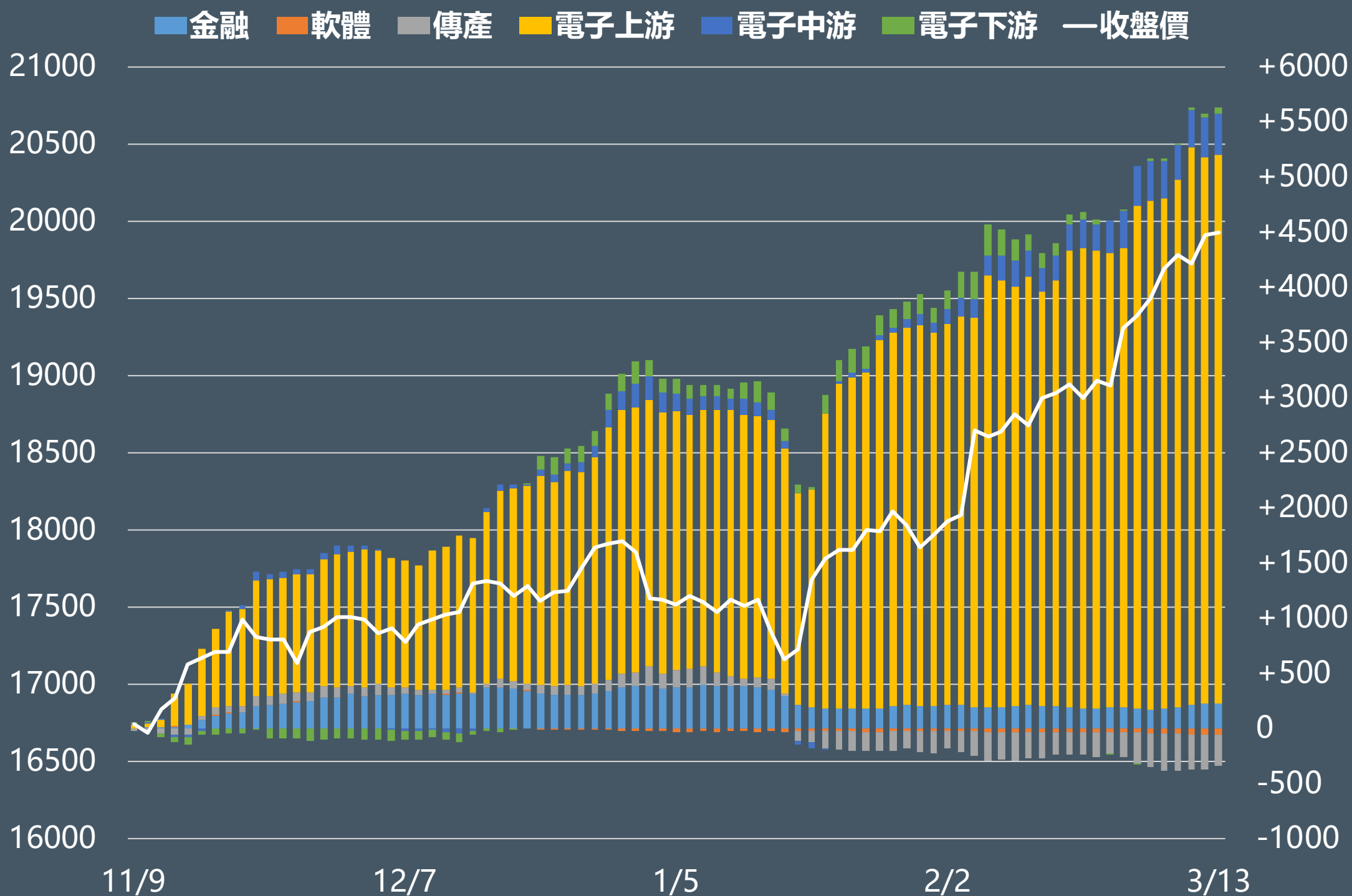
正逆價差前十名排行



外資股票期貨未平倉部位(口)



外資買賣超股期類股累積金額(億元)



熱門股期趨勢 1-10名

代碼	契約	股票	近月收盤價	漲幅	短趨	全市場OI	保證金	外資	投信
2317	DHF	鴻海	121.5	0.83%	↗	64,693口 3,945口	32,805	28,391張 (連3買)	26,924張 (連9買)
3231	DXF	緯創	117	-4.88%	↘	19,353口 -1,511口	47,385	-24,406張 (連3賣)	-7,220張
2330	CDF	台積電	781	1.03%	↗	35,303口 -8口	210,870	6,898張	-138張
1513	SDF	中興電	174.5	1.75%	↗	6,047口 11口	47,115	-6,775張 (連3賣)	0張
2354	GCF	鴻準	59.4	7.22%	↗	2,981口 2,194口	16,038	381張 (連2買)	453張
2603	CZF	長榮	191.5	1.59%	↗	15,897口 884口	62,046	-8,343張	7,251張 (連17買)
2313	FTF	華通	81.6	-1.33%	↗	7,363口 -179口	22,032	-710張 (連2賣)	999張 (連3買)
3017	RAF	奇鋁	620	-4.17%	↗	1,088口 -754口	200,880	-2,018張	324張 (連4買)
2376	GHF	技嘉	326	-8.81%	↘	3,904口 -477口	105,624	578張	-2,662張 (連2賣)
3324	PTF	雙鴻	674	-2.88%	↗	1,478口 -313口	218,376	-1,198張 (連2賣)	482張 (連4買)

短趨:收盤價>5日線↗,收盤價<5日線↘

熱門股期趨勢 11-20名

代碼	契約	股票	近月收盤價	漲幅	短趨	全市場OI	保證金	外資	投信
2330	QFF	小型台積電	781	1.03%	↗	19,832口 -1,062口	10,544	6,898張	-138張
2356	LQF	英業達	54.8	-1.26%	↘	4,209口 -388口	17,755	6,791張 (連4買)	-40張 (連4賣)
2382	DKF	廣達	250	-2.34%	↗	6,479口 -258口	81,000	5,780張 (連4買)	1,643張 (連3買)
6669	PWF	小型緯穎	2280	-6.94%	↘	5,696口 236口	36,936	729張 (連2買)	-471張 (連3賣)
2303	CCF	聯電	53.1	0.76%	↗	8,613口 -195口	14,337	16,061張 (連2買)	10,008張 (連9買)
2371	CXF	大同	49	-0.61%	↘	17,630口 -601口	13,230	-890張 (連3賣)	-4張
2408	CYF	南亞科	63.3	-3.95%	↘	5,061口 -569口	17,091	-9,314張 (連2賣)	-1,524張 (連2賣)
2618	HSF	長榮航	32.8	-0.15%	↗	16,824口 730口	13,284	2,773張 (連2買)	1,522張 (連6買)
6274	OVF	台耀	153.5	-4.66%	↘	2,889口 -83口	49,734	-4,531張	881張 (連6買)
2454	PUF	小型聯發科	1215	-0.82%	↘	6,434口 -166口	16,403	459張	551張 (連13買)

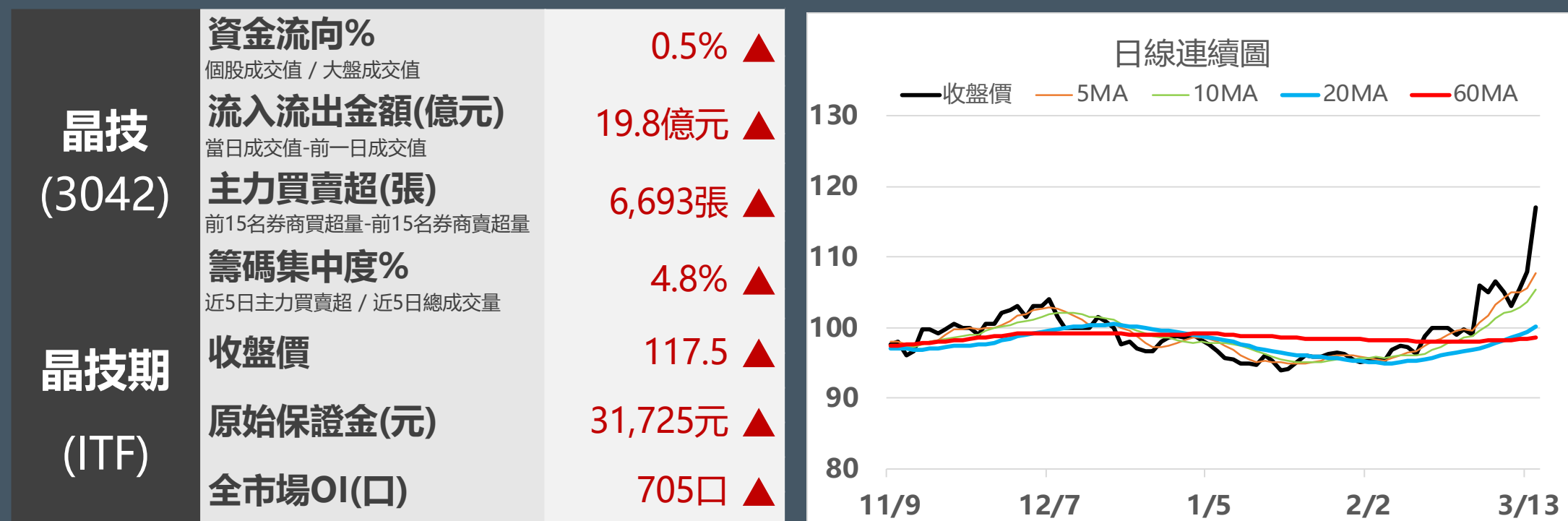
短趨:收盤價>5日線↗,收盤價<5日線↘

外資態度

代號	股票	收盤價	漲幅	連買	代號	股票	收盤價	漲幅	連賣
3711	日月光投控	158.5	0.63%	10日	2412	中華電	121	-0.41%	16日
2455	全新	175	-1.69%	9日	2002	中鋼	23.95	-0.83%	13日
3529	力旺	2625	-2.05%	9日	1314	中石化	9.2	-1.08%	12日
1210	大成	60.1	0%	9日	3034	聯詠	584	-1.68%	11日
2441	超豐	64.3	0.16%	9日	3481	群創	14.75	-1.67%	10日
8150	南茂	48.5	0.83%	8日	1795	美時	266.5	-2.74%	10日
2886	兆豐金	40.4	1.13%	7日	2355	敬鵬	45.45	-2.88%	10日
2834	臺企銀	15.05	1.35%	7日	3044	健鼎	205	-1.91%	10日
3653	健策	983	-1.21%	6日	2340	台亞	40.05	-2.67%	9日
1590	亞德客-KY	1055	0%	6日	8454	富邦媒	400.5	-1.84%	9日

成長動能顯著 晶技期

晶技2024年 2月自結稅前盈餘1.6 億元，月減 34.42%，年增 16%，單月每股稅前盈餘為 0.52 元，累計 1-2 月稅前盈餘 4.04 億元，年增 96%，每股稅前盈餘達 1.31 元 晶技 2023年每股純益為 5.53 元，擬配發 4.5 元股息，盈餘配發率達 81.37%。同時，晶技目前對車用產品接單滿載中，寧波新增新生產線預計在第二季投產。2024 年起晶技的車用產品出貨因新產能的開出及客戶需求的增加，在總體營收占比可望明顯向上拉升，也有助獲利能力的向上大幅提高。



AI PC題材熱燒 新普期

產業界與研調機構認為今年筆電市況迎來多項換機潮利多，除消費機種外，商務機種下半年也有windows系統更新推力，加上AI PC熱潮，皆將帶動供應鏈營運。而雖然電池容量等規格未見到明顯提升，但新普也已出貨AI PC產品。上半年進入傳統淡季、不過新普1月表現優於去年同期，2月則因年節等影響，單月營收50.69億元，呈現年月雙減；前2月累計營收115.58億元，年減6.6%。展望今年，新普認為，今年筆電需求轉佳，業績有望優於去年。

