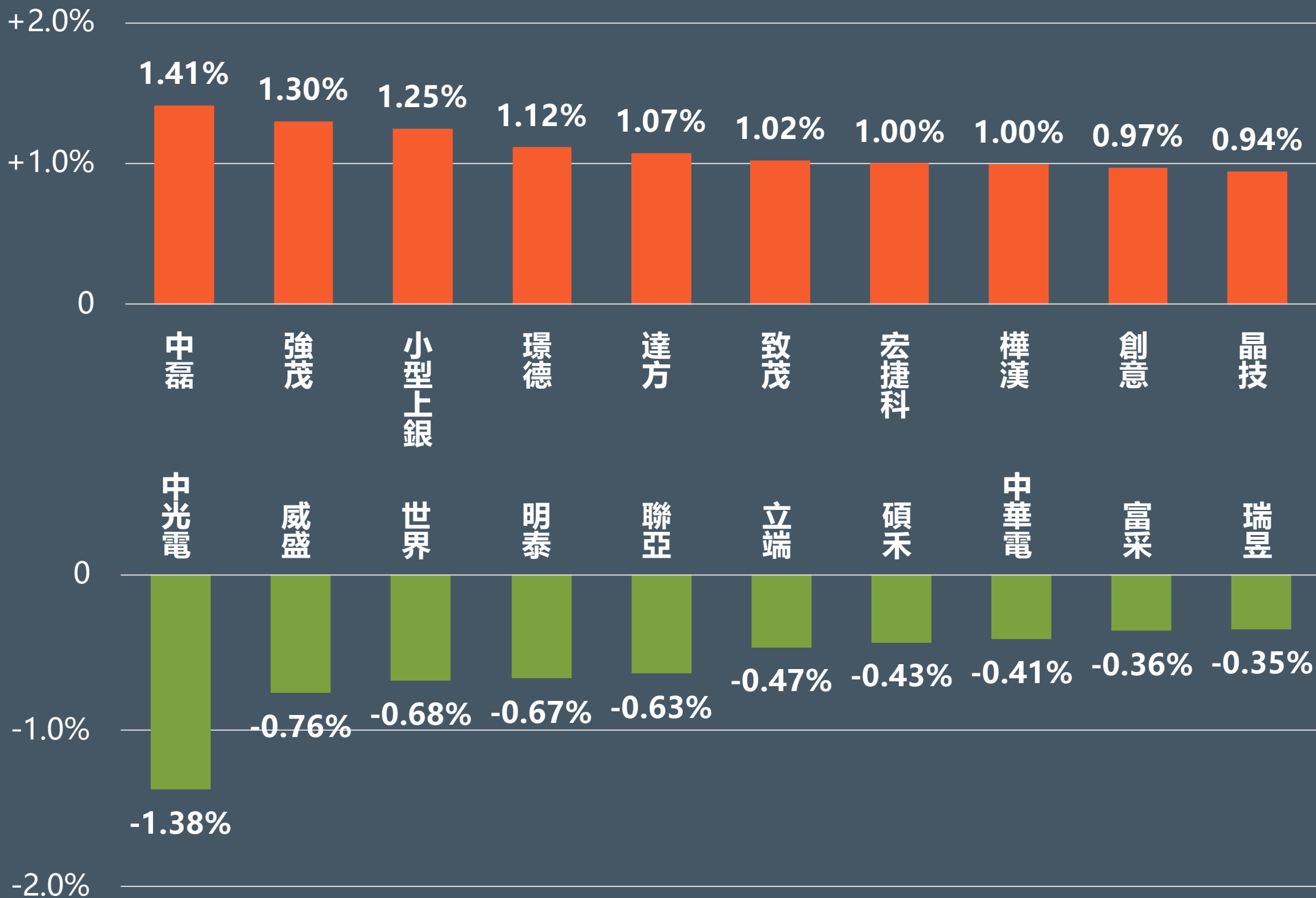




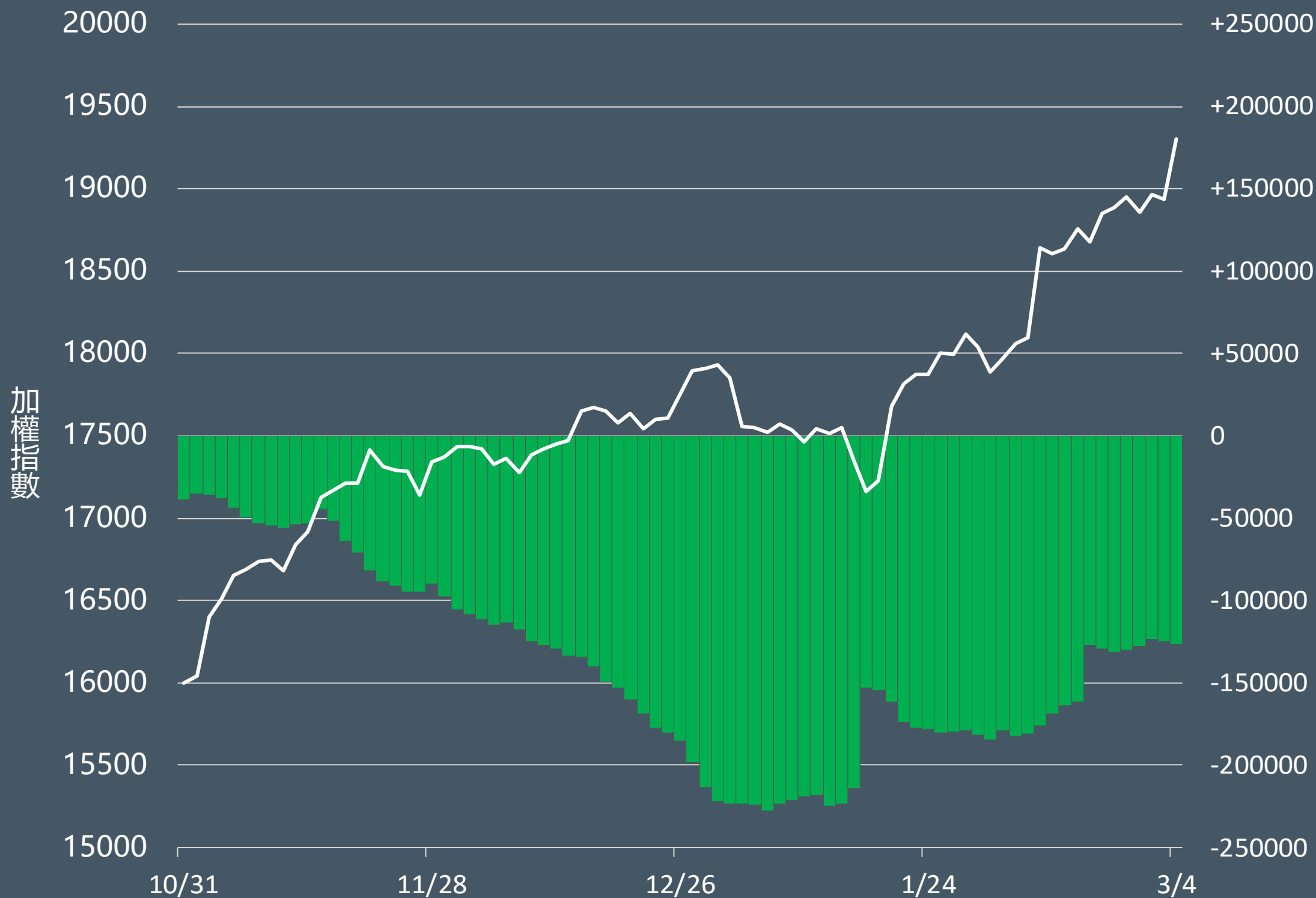
股票期貨

2024年3月4日 永豐期貨顧問事業部編制

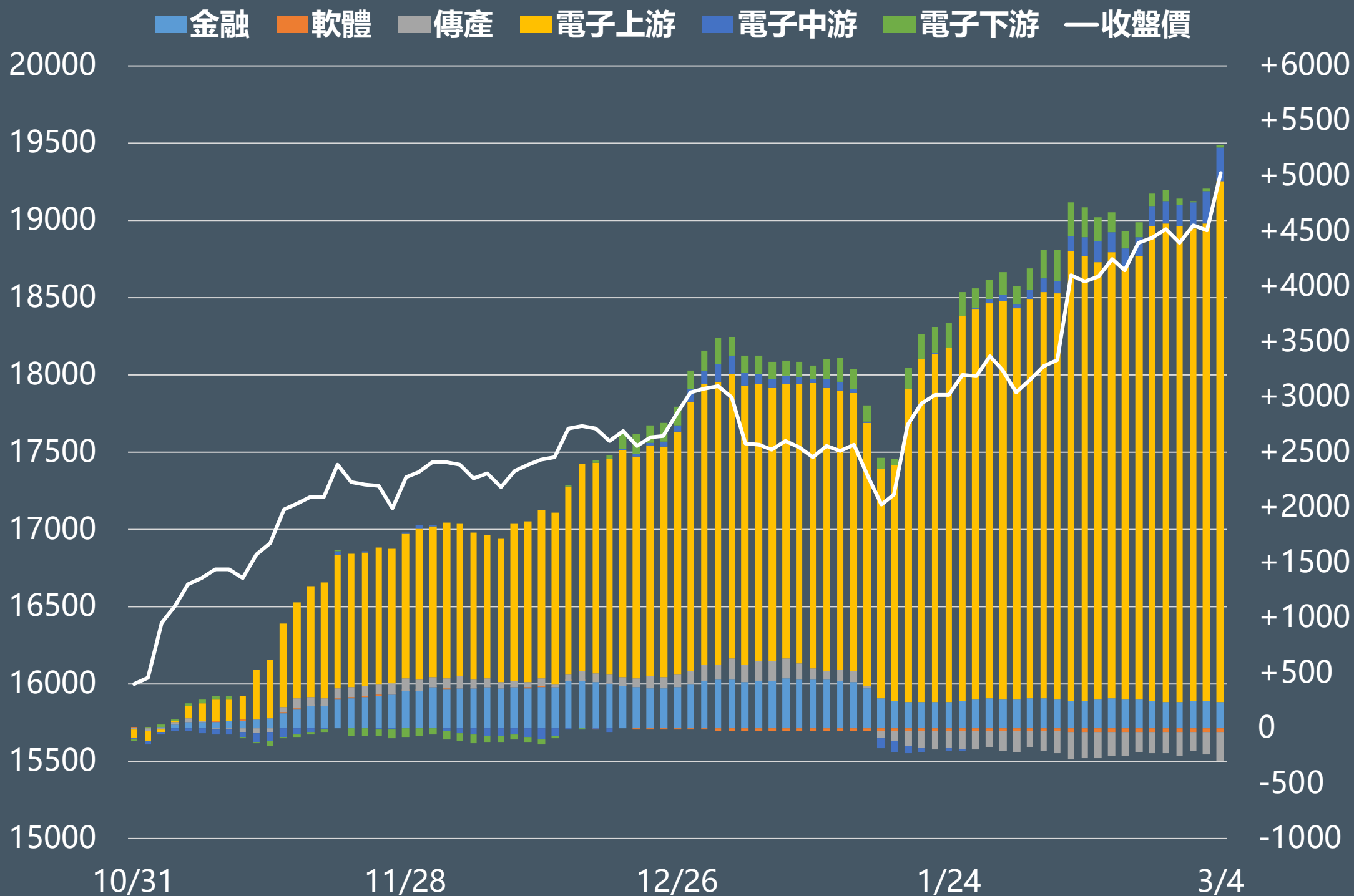
正逆價差前十名排行



外資股票期貨未平倉部位(口)



外資買賣超股期類股累積金額(億元)



熱門股期趨勢 1-10名

代碼	契約	股票	近月收盤價	漲幅	短趨	全市場OI	保證金	外資	投信
2324	CGF	仁寶	38.1	3.25%	↗	4,382口 1,700口	10,287	-12,622張 (連3賣)	4,503張 (連3買)
2317	DHF	鴻海	107.5	4.37%	↗	36,672口 3,894口	29,025	26,574張	1,619張 (連2買)
3231	DXF	緯創	117	-1.27%	↗	15,477口 -545口	47,385	2,680張	94張
2313	FTF	華通	77.2	3.21%	↗	7,729口 342口	20,844	548張	-131張 (連6賣)
2330	CDF	台積電	727	5.06%	↗	33,285口 210口	196,290	50,094張 (連2買)	-59張 (連6賣)
2330	QFF	小型台積電	727	5.06%	↗	15,505口 -639口	9,815	50,094張 (連2買)	-59張 (連6賣)
2603	CZF	長榮	173	4.85%	↗	15,146口 1,753口	56,052	-1,761張 (連2賣)	8,390張 (連10買)
2371	CXF	大同	52.9	-1.12%	↗	18,240口 -1,930口	14,283	-1,859張	-3張 (連4賣)
2376	GHF	技嘉	355.5	-2.07%	↗	5,102口 31口	115,182	-1,366張	501張 (連2買)
2353	DSF	宏碁	46.1	-0.75%	↗	6,021口 292口	12,447	-7,565張	-253張 (連4賣)

短趨:收盤價>5日線↗,收盤價<5日線↘

熱門股期趨勢 11-20名

代碼	契約	股票	近月收盤價	漲幅	短趨	全市場OI	保證金	外資	投信
3006	IIF	晶豪科	98.3	0.2%	↗	4,201口 210口	31,849	-692張	0張
3376	IYF	新日興	205.5	9.89%	↗	2,178口 -703口	55,485	1,835張 (連2買)	1,204張 (連5買)
2382	DKF	廣達	239	0.42%	↗	7,245口 179口	77,436	-1,241張	481張
1513	SDF	中興電	168	-2.89%	↗	5,163口 638口	45,360	#N/A #N/A	#N/A #N/A
2454	PUF	小型聯發科	1155	4.52%	↗	6,295口 179口	15,593	4,593張 (連7買)	319張 (連6買)
2356	LQF	英業達	55.9	-0.71%	↗	5,216口 130口	18,112	-2,312張	-38張 (連2賣)
6669	PWF	小型緯穎	2455	-2%	↗	5,406口 164口	39,771	164張 (連3買)	-13張
3481	DQF	群創	15.55	1.97%	↗	15,295口 928口	4,199	-3,911張 (連3賣)	0張
2609	DAF	陽明	49	-0.71%	↘	10,802口 432口	19,845	-8,081張 (連2賣)	-82張
2449	GRF	京元電子	96.4	6.99%	↗	1,618口 -22口	26,028	5,452張	1,545張 (連2買)

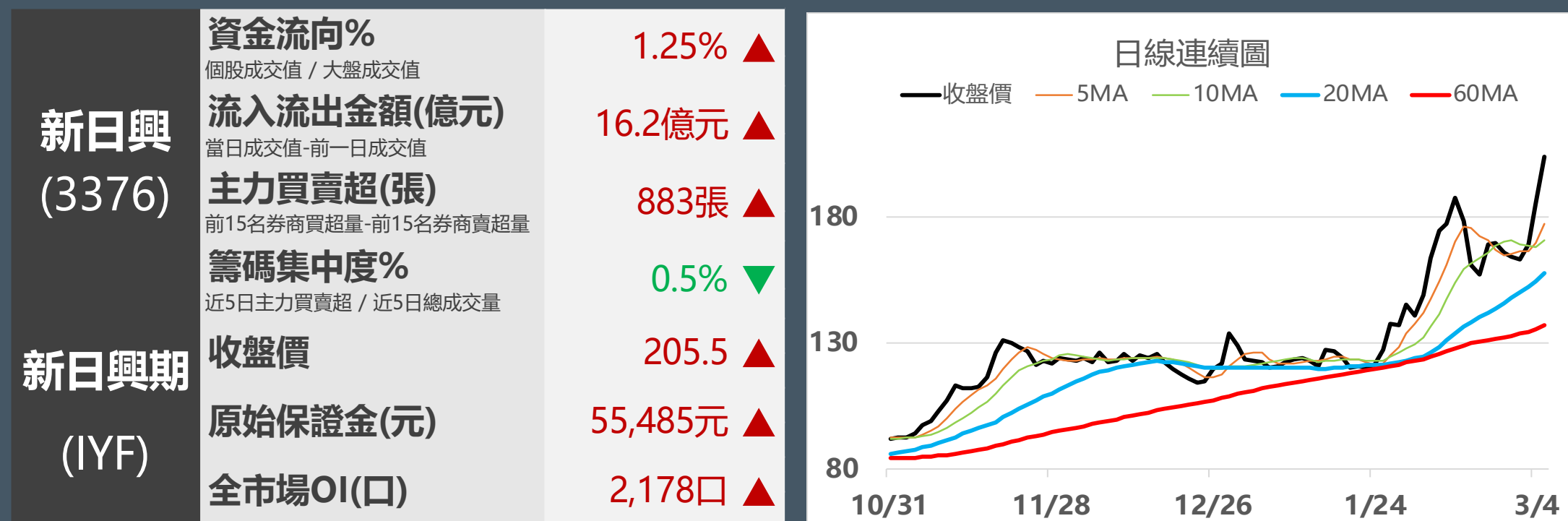
短趨:收盤價>5日線↗,收盤價<5日線↘

外資態度

代號	股票	收盤價	漲幅	連買	代號	股票	收盤價	漲幅	連賣
2454	聯發科	1150	4.07%	7日	9904	寶成	30.65	0.16%	13日
2379	瑞昱	573	1.42%	6日	5904	寶雅	483.5	-1.53%	10日
3017	奇鋌	554	2.78%	5日	3673	TPK-KY	35	-0.43%	9日
3036	文晔	172	5.52%	5日	2412	中華電	121.5	0.41%	9日
6279	胡連	166.5	-0.6%	5日	2303	聯電	48.85	1.14%	8日
3260	威剛	99.5	0.3%	4日	2327	國巨	556	-1.24%	8日
1717	長興	31.95	0%	4日	4904	遠傳	77.6	-0.26%	7日
3078	僑威	83	0.36%	3日	1718	中纖	7.73	-0.26%	7日
2323	中環	10.85	0.46%	3日	3533	嘉澤	1115	-0.89%	6日
2634	漢翔	49.8	0.4%	3日	2888	新光金	8.18	-0.49%	6日

啟動大規模募資 新日興期

軸承產業在折疊機風潮下，未來前景看俏，新日興（3376）在睽違3年後啟動大規模募資計畫，擬發行8000張現金增資股以及可轉換公司債（CB），藉此償還銀行借款及充實營運資金，預計第3季完成相關籌資計畫。新日興去年營運因美系大客戶並未進行大改款，加上庫存調整，去年全年營收100.67億元，年減14.86%，稅後純益8.07億元，年減51.38%，每股稅後盈餘4.3元，獲利為近6年新低，但隨著AI PC帶動換機潮、美系大客戶陸續推出新品，折疊機也有專案進行中，今年營運有望重返成長軌道。



今年EPS拚7元 現金殖利率估逾4% 晶技期

石英元件龍頭晶技(3042)1月營收月增10%、年增37%為近30個月最大成長力道，稅前淨利2.44億元年增259%、稅前EPS 0.79元遠優於去(2023)年同期的0.22元。公司已自結去年全年稅前EPS為6.72元，先前也曾表示今(2024)年度股利政策還是會往高配息方向走、維持至少8成以上甚或更高；法人指出，晶技今年Q1營運優於預期，除車用產品市佔率提升，隨著手機及網通產業復甦，看今年營收年增約2成左右，稼動率明顯回升可望帶動毛利率由去年的35.24%再攀升至37%左右，推升稅後淨利年增幅優於營收，EPS有機會超過7元。

