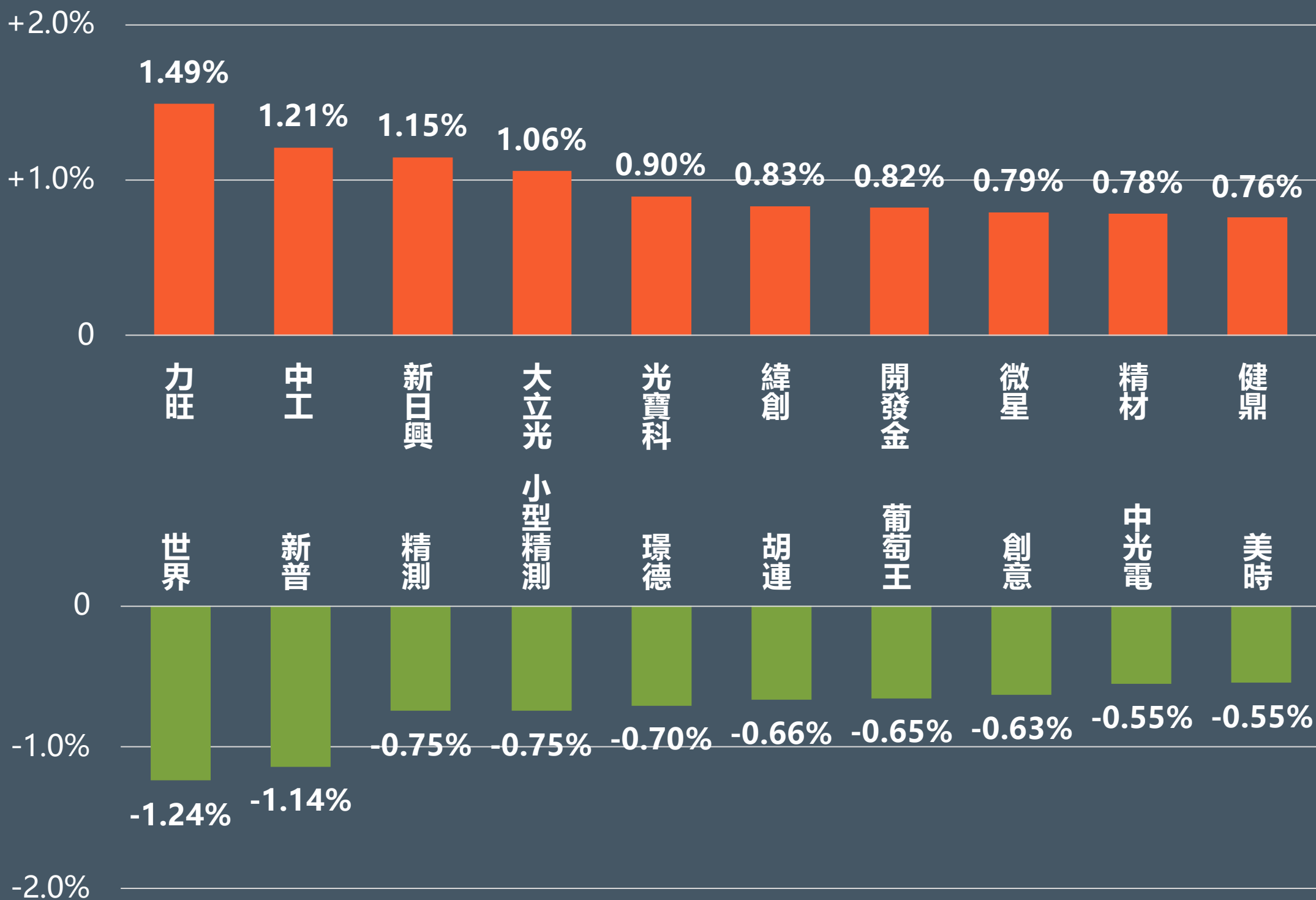




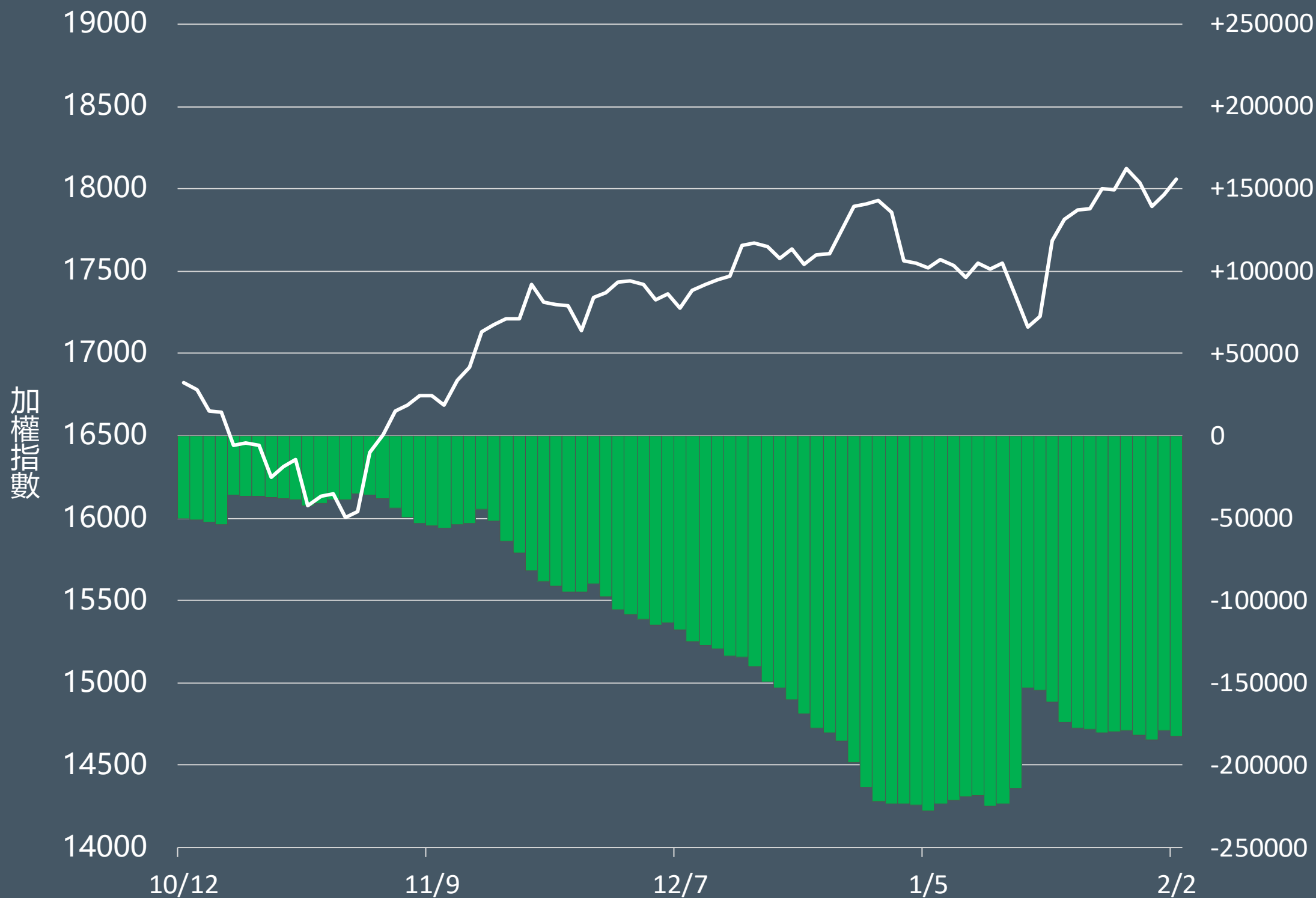
股票期貨

2024年2月2日 永豐期貨顧問事業部編制

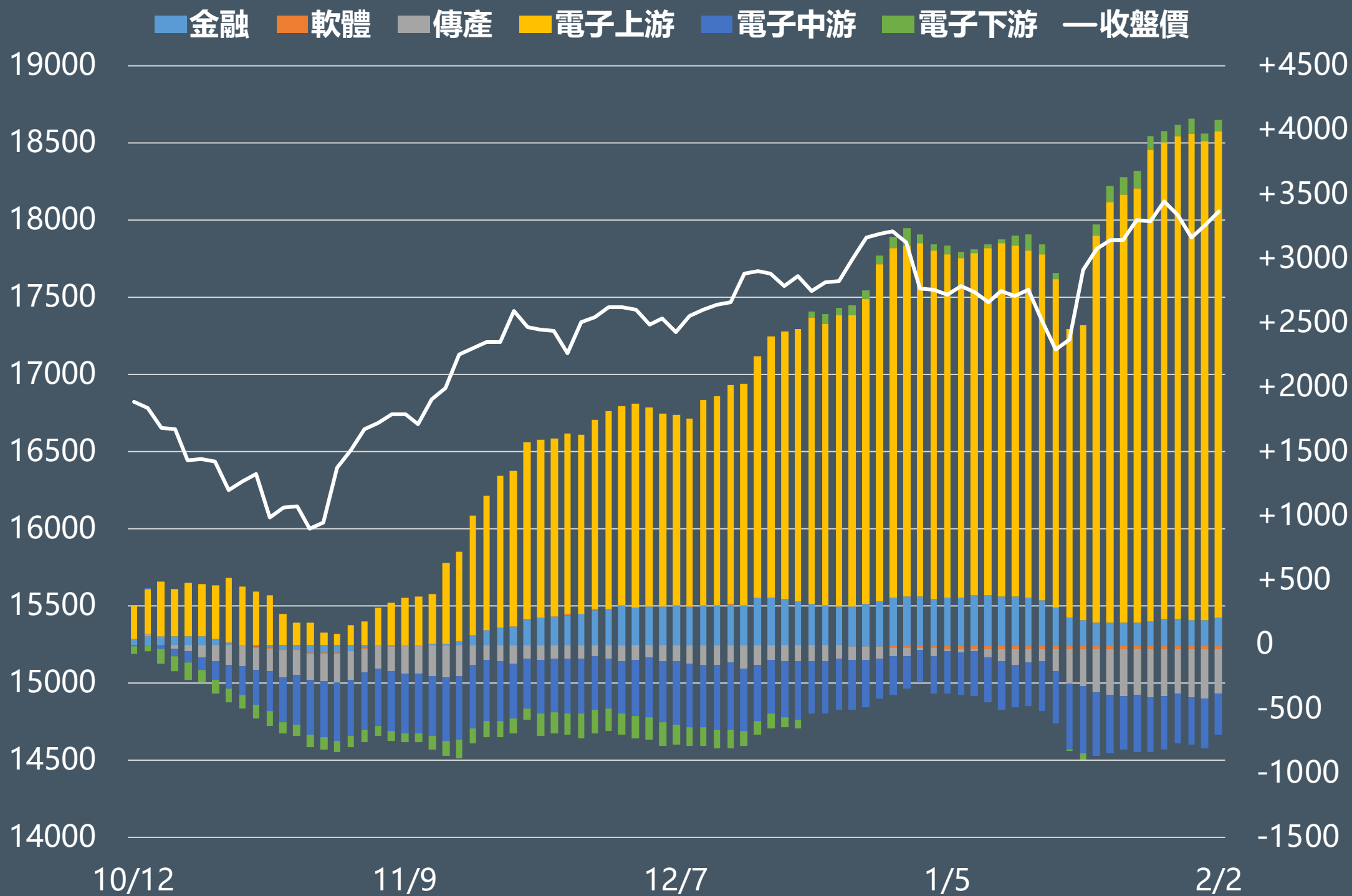
正逆價差前十名排行



外資股票期貨未平倉部位(口)



外資買賣超股期類股累積金額(億元)



熱門股期趨勢 1-10名

代碼	契約	股票	近月收盤價	漲幅	短趨	全市場OI	保證金	外資	投信
3231	DXF	緯創	121	4.31%	↗	18,295口 2,687口	49,005	3,373張	-1,395張 (連2賣)
2376	GHF	技嘉	334	6.2%	↗	5,292口 166口	108,216	2,339張	405張 (連7買)
2382	DKF	廣達	254.5	4.3%	↗	11,014口 45口	82,458	4,002張	-1,582張 (連2賣)
3036	IQF	文晔	172.5	-0.29%	↗	2,265口 -21口	46,575	9,947張	509張 (連22買)
6669	PWF	小型緯穎	2315	6.68%	↗	7,015口 464口	37,503	306張 (連6買)	71張 (連4買)
2609	DAF	陽明	47.8	-3.04%	↘	14,010口 98口	19,359	6,727張	0張
3376	IYF	新日興	176.5	6.97%	↗	1,873口 -493口	47,655	243張	2,633張 (連8買)
2356	LQF	英業達	56.5	1.99%	↗	8,369口 -175口	18,306	3,481張	-186張
2330	CDF	台積電	635	0.79%	↘	28,872口 23口	171,450	10,793張	-188張 (連3賣)
2353	DSF	宏碁	46.05	-1.29%	↘	6,229口 -83口	12,434	4,864張 (連2買)	563張

短趨:收盤價>5日線↗,收盤價<5日線↘

熱門股期趨勢 11-20名

代碼	契約	股票	近月收盤價	漲幅	短趨	全市場OI	保證金	外資	投信
3035	IPF	智原	423.5	2.42%	↗	1,951口 -257口	171,518	-1,520張 (連2賣)	-279張 (連5賣)
2618	HSF	長榮航	32.05	-0.31%	↗	13,443口 1,047口	12,980	13,206張	0張
3017	RAF	奇鎡	480.5	5.37%	↗	2,326口 -9口	155,682	4,070張 (連10買)	-172張
3481	DQF	群創	16.3	-0.31%	↘	17,739口 158口	4,401	19,771張 (連3買)	-441張 (連3賣)
2603	CZF	長榮	150.5	-4.14%	↘	12,704口 -205口	48,762	18,308張	-547張 (連4賣)
6274	OVF	台耀	147	5%	↗	2,888口 184口	47,628	-1,030張	834張 (連3買)
2330	QFF	小型台積電	635	0.79%	↘	13,802口 -327口	8,573	10,793張	-188張 (連3賣)
2454	PUF	小型聯發科	936	0.43%	↘	9,018口 -288口	12,636	-1,743張	-920張 (連2賣)
2313	FTF	華通	70.2	0%	↘	3,980口 -30口	18,954	115張 (連2買)	611張
2368	RKF	金像電	242.5	4.08%	↗	2,374口 -14口	78,570	-460張 (連2賣)	220張 (連4買)

短趨:收盤價>5日線↗,收盤價<5日線↘

外資態度

代號	股票	收盤價	漲幅	連買	代號	股票	收盤價	漲幅	連賣
2347	聯強	72.3	-0.55%	10日	5871	中租-KY	174.5	-0.29%	20日
3017	奇鋁	478	4.48%	10日	8454	富邦媒	438.5	-1.13%	17日
2881	富邦金	64.9	0.15%	9日	8436	大江	172	-0.29%	11日
6443	元晶	28.25	-0.35%	9日	2301	光寶科	111.5	2.29%	8日
2317	鴻海	102	-0.97%	8日	5904	寶雅	515	-0.19%	8日
1319	東陽	83	-1.31%	8日	3691	碩禾	98.6	0.82%	7日
4904	遠傳	79.8	-0.75%	7日	3532	台勝科	161.5	0%	7日
6510	精測	536	1.52%	7日	3673	TPK-KY	34.8	-1.97%	6日
1402	遠東新	31.05	-0.8%	6日	5371	中光電	72.5	0.55%	6日
1722	台肥	66.8	-0.74%	6日	6182	合晶	41	0%	6日

擴增水冷產能 營收添翼 雙鴻期

繼台灣及大陸展開水冷相關產線布局後，雙鴻也跟進在泰國廠新建水冷相關產線，雙鴻指出，泰國新產線預訂在今年第三季前完成布局，並於第四季開始貢獻營收。著眼於客戶對非中國產線的需求大增，雙鴻日前又在泰國就近新增了一塊用地。若含新增用地在內，即使今年第三季泰國水冷產線新產能開始挹注，推估屆時使用率也還不到一半，在仍有空地可茲應用下，雙鴻表示，明年仍將會持續在泰國擴增新產能。雙鴻指出，今年資本支出初估將落在12至15億元間，除用以支付新營運總部籌建費用和布建泰國新產線外，亦有部分經費將用在中國設備更新及購置自動化設備上。



散熱族群連袂上攻 健策期

健策產品為均熱片、LED導線架與電子零件，其中含均熱片的散熱領域佔營收比重大宗，因輝達、超微（AMD）等AI治標大廠均是其客戶，市場看好健策持續大啖AI散熱商機。公司日前則指出，今年均熱片、伺服器ILM成長性佳，展望下半年通用型伺服器、先進封裝需求好轉，有望帶動均熱片出貨。日前健策也宣布將以折價換股方式，取得轉投資公司、沖壓精密接器端子廠金利（5383）股權，市場看好健策有望藉此持續擴大營運規模。法人也指出，健策散熱產品長期成長潛力大，產能擴充計畫也持續進行、佈局台灣與東南亞產能，看好均熱片、車用水冷散熱今年貢獻。

