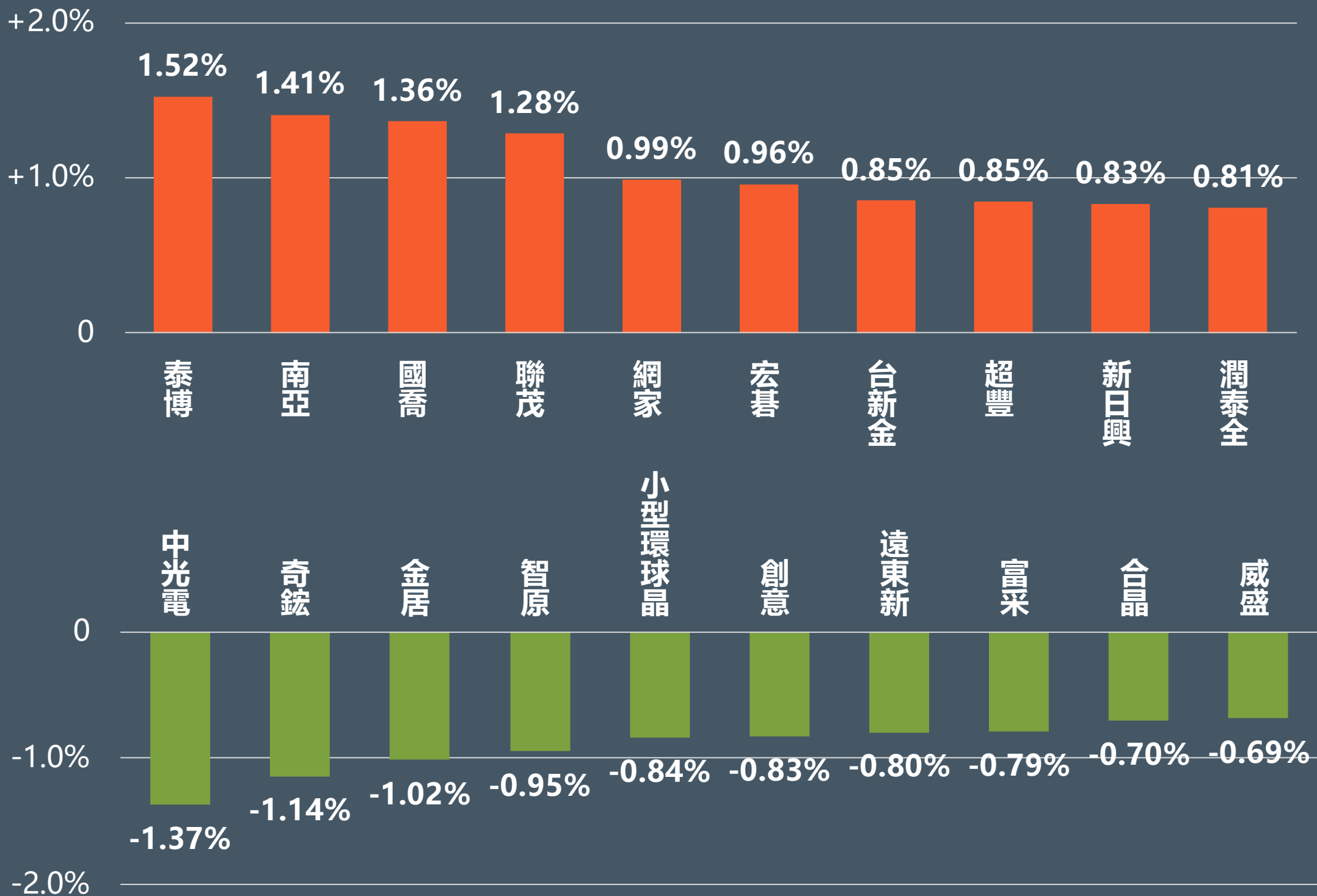




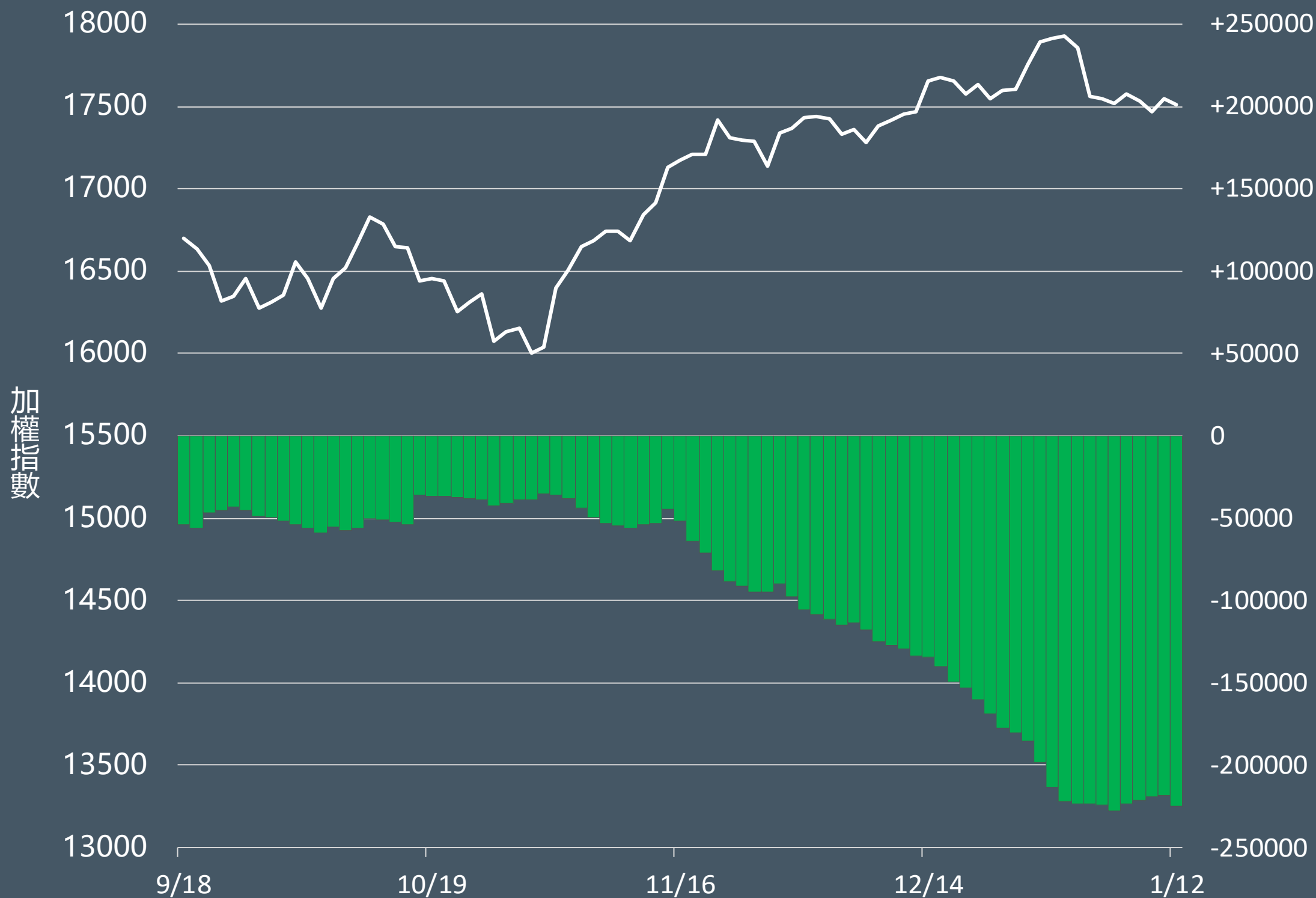
股票期貨

2024年1月12日 永豐期貨顧問事業部編制

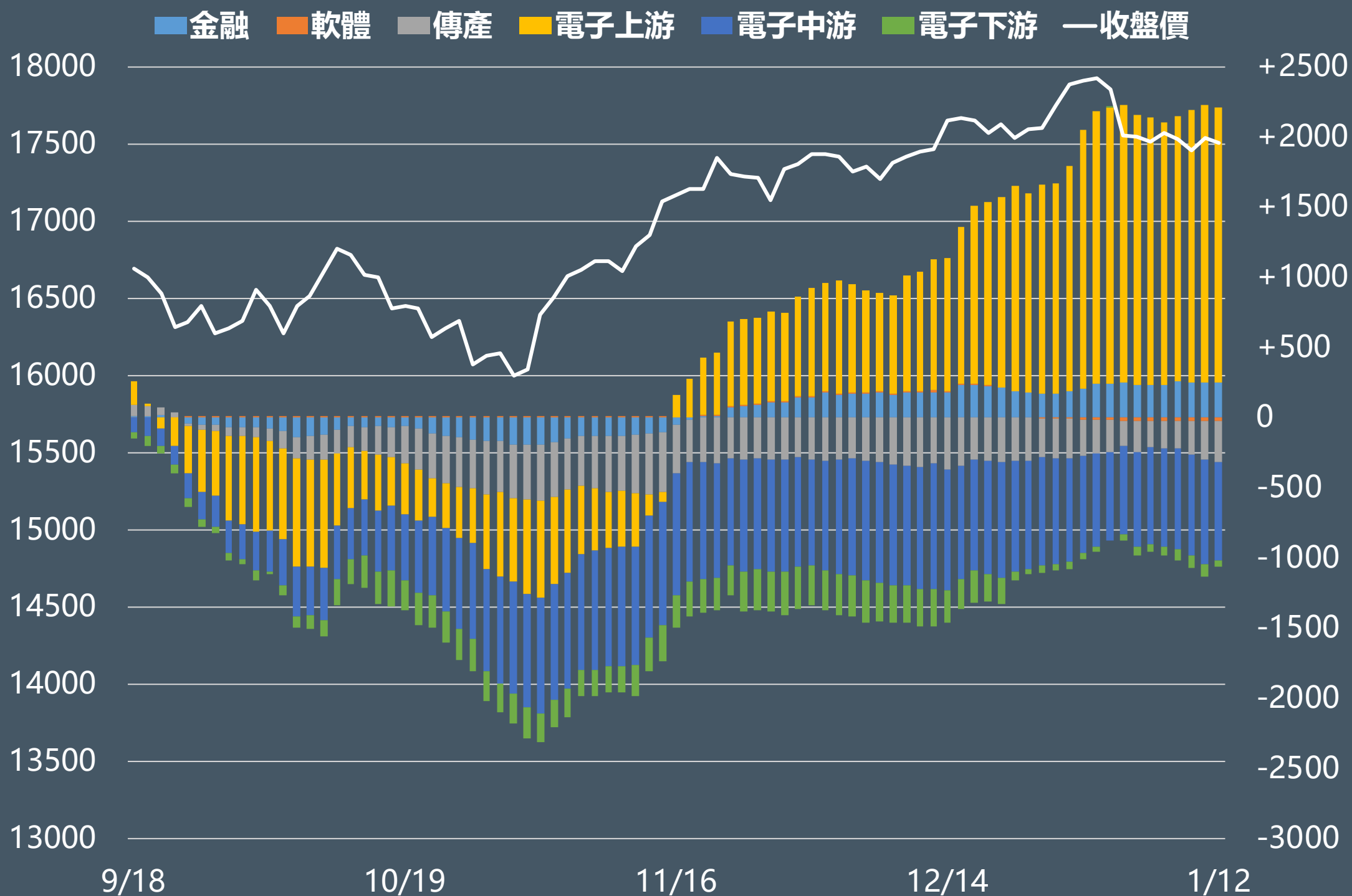
正逆價差前十名排行



外資股票期貨未平倉部位(口)



外資買賣超股期類股累積金額(億元)



熱門股期趨勢 1-10名

代碼	契約	股票	近月收盤價	漲幅	短趨	全市場OI	保證金	外資	投信
3231	DXF	緯創	99.5	1.63%	↗	15,198口 1,082口	40,298	25,570張 (連3買)	3,074張 (連2買)
2609	DAF	陽明	52.1	5.36%	↗	17,035口 1,651口	21,101	14,251張	0張
2353	DSF	宏碁	47.45	-2.47%	↘	8,873口 -201口	12,812	-12,404張 (連8賣)	4,201張 (連9買)
2382	DKF	廣達	232	3.11%	↗	12,329口 702口	75,168	12,347張 (連2買)	2,722張 (連3買)
2603	CZF	長榮	157	5.02%	↗	16,914口 -523口	50,868	8,962張	1,171張 (連10買)
2371	CXF	大同	43	-3.91%	↘	16,166口 -5,688口	11,610	-2,670張 (連3賣)	0張
3035	IPF	智原	417.5	-0.95%	↗	3,599口 -54口	169,088	382張 (連3買)	-150張
2330	CDF	台積電	585	0%	↗	25,949口 625口	157,950	-2,128張 (連3賣)	-663張 (連3賣)
3008	OLF	小型大立光	2605	1.56%	↗	4,611口 -533口	35,168	-829張 (連3賣)	219張
2356	LQF	英業達	51	-0.39%	↗	8,053口 13口	16,524	5,253張 (連2買)	1張

短趨:收盤價>5日線↗,收盤價<5日線↘

熱門股期趨勢 11-20名

代碼	契約	股票	近月收盤價	漲幅	短趨	全市場OI	保證金	外資	投信
2618	HSF	長榮航	32.6	0.93%	↗	14,592口 255口	13,203	5,131張	1張
2388	QWF	威盛	144.5	-3.67%	↘	4,971口 -374口	58,523	-1,178張 (連3賣)	-43張 (連2賣)
2317	DHF	鴻海	101	0%	↘	30,435口 149口	27,270	-7,168張 (連5賣)	133張 (連12買)
2376	GHF	技嘉	262.5	-0.57%	↗	4,389口 43口	85,050	259張 (連2買)	888張 (連4買)
3017	RAF	奇鋌	346	0%	↗	3,005口 39口	112,104	5,764張 (連4買)	-742張
2409	CHF	友達	18.3	-0.27%	↘	10,495口 -40口	4,941	-1,701張 (連3賣)	4張
2330	QFF	小型台積電	584	-0.17%	↗	11,698口 68口	7,884	-2,128張 (連3賣)	-663張 (連3賣)
6669	PWF	小型緯穎	1895	-0.52%	↗	3,033口 -46口	30,699	419張 (連4買)	-140張
2454	PUF	小型聯發科	925	0.22%	↘	7,784口 -149口	12,488	75張	-265張
3706	PSF	神達	43.45	-2.8%	↗	3,027口 174口	14,078	-3,166張	1張

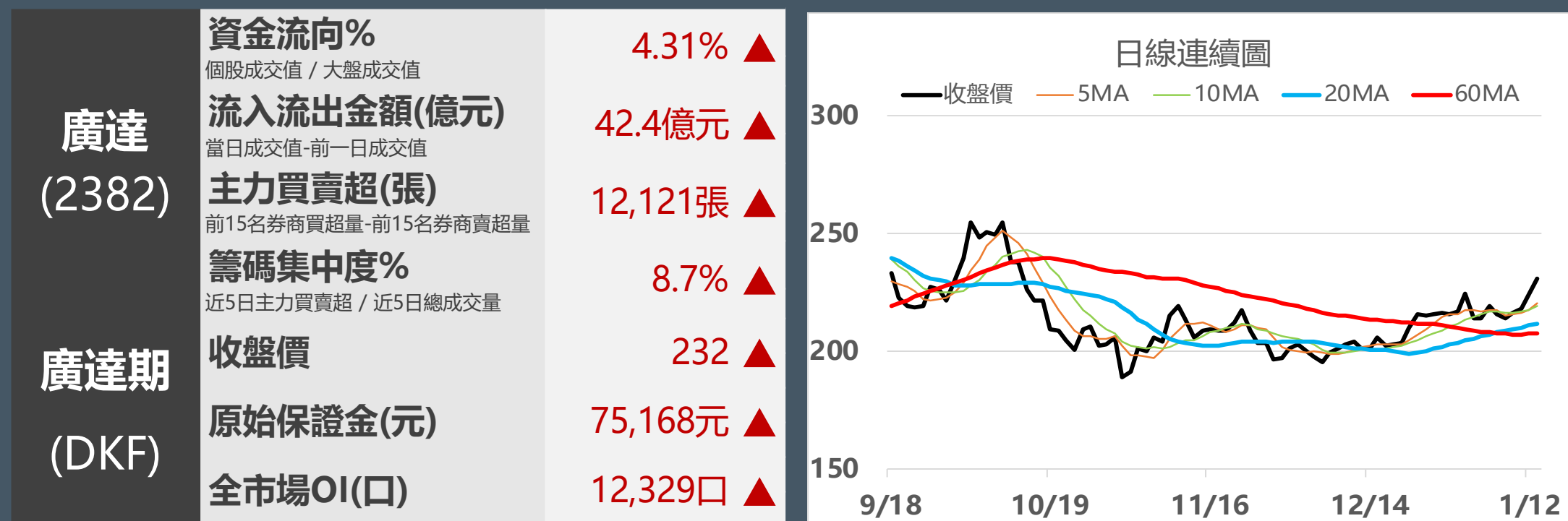
短趨:收盤價>5日線↗,收盤價<5日線↘

外資態度

代號	股票	收盤價	漲幅	連買	代號	股票	收盤價	漲幅	連賣
4904	遠傳	81.2	-0.12%	16日	6278	台表科	92.8	-0.96%	20日
2313	華通	66.4	-1.34%	14日	5371	中光電	73.1	0.69%	11日
3711	日月光投控	126	0.4%	9日	3006	晶豪科	90.3	-1.74%	11日
9958	世紀鋼	189	-1.31%	8日	3260	威剛	94.4	-1.26%	10日
4938	和碩	83	0.61%	7日	9914	美利達	177	-1.39%	10日
3443	創意	1810	-2.69%	7日	2002	中鋼	25.8	0%	9日
1210	大成	57	0.35%	6日	1590	亞德客-KY	960	0.21%	9日
3045	台灣大	99.8	0.1%	5日	2231	為升	131	0.38%	9日
2455	全新	126.5	-2.32%	5日	1536	和大	56.2	0%	8日
3081	聯亞	102.5	0.49%	5日	2353	宏碁	47	-2.89%	8日

伺服器出貨大增 廣達期

廣達2023全年營收1兆0856億元、年減15.3%，營運團隊看好今年的伺服器事業成長動能強勁，在市場需求挹注、輝達穩定供料之下，今年的AI伺服器業務將帶動整體伺服器出貨維持雙位數成長，通用型伺服器則估年對年持平。廣達認為，旗下產品線毛利率最高的車用業務，今年業績可望佔近整體1成，至於全年筆電出貨預估與去年持平，廣達2023全年筆電出貨4690萬台、年減18.7%，優於內部原先估計的年減20%，管理團隊觀察筆電市況仍在恢復穩定當中，旗下代工的筆電以消費性機種為大宗，因此訂單能見度偏低。



毛利率重返5字頭 多數外資正面看待 小型大立光期

光學鏡頭廠大立光(3008)昨天法說會後，今天外資出具最新報告多數給予正面看法，主要是看好潛望鏡頭良率拉升優於預期，但華為重返手機戰場恐壓縮蘋果市占，給予目標價區間在2700元至3200元，今年每股盈餘在124元至164元。大立光今天股價開平高後雖一度跌落盤下，不過買盤積極，股價翻紅走高，盤中上漲2%以上。大立光受惠新機拉貨效應及潛望鏡頭外購光學稜鏡營收挹注，去年第四季合併營收178.83億元，季增31.21%，年增24%，創2019年第四季以來新高，受到匯損高達28.5億元衝擊，單季稅後純益僅49.71億元，每股盈餘為37.25元；累計2023年全年每股盈餘134.18元。

