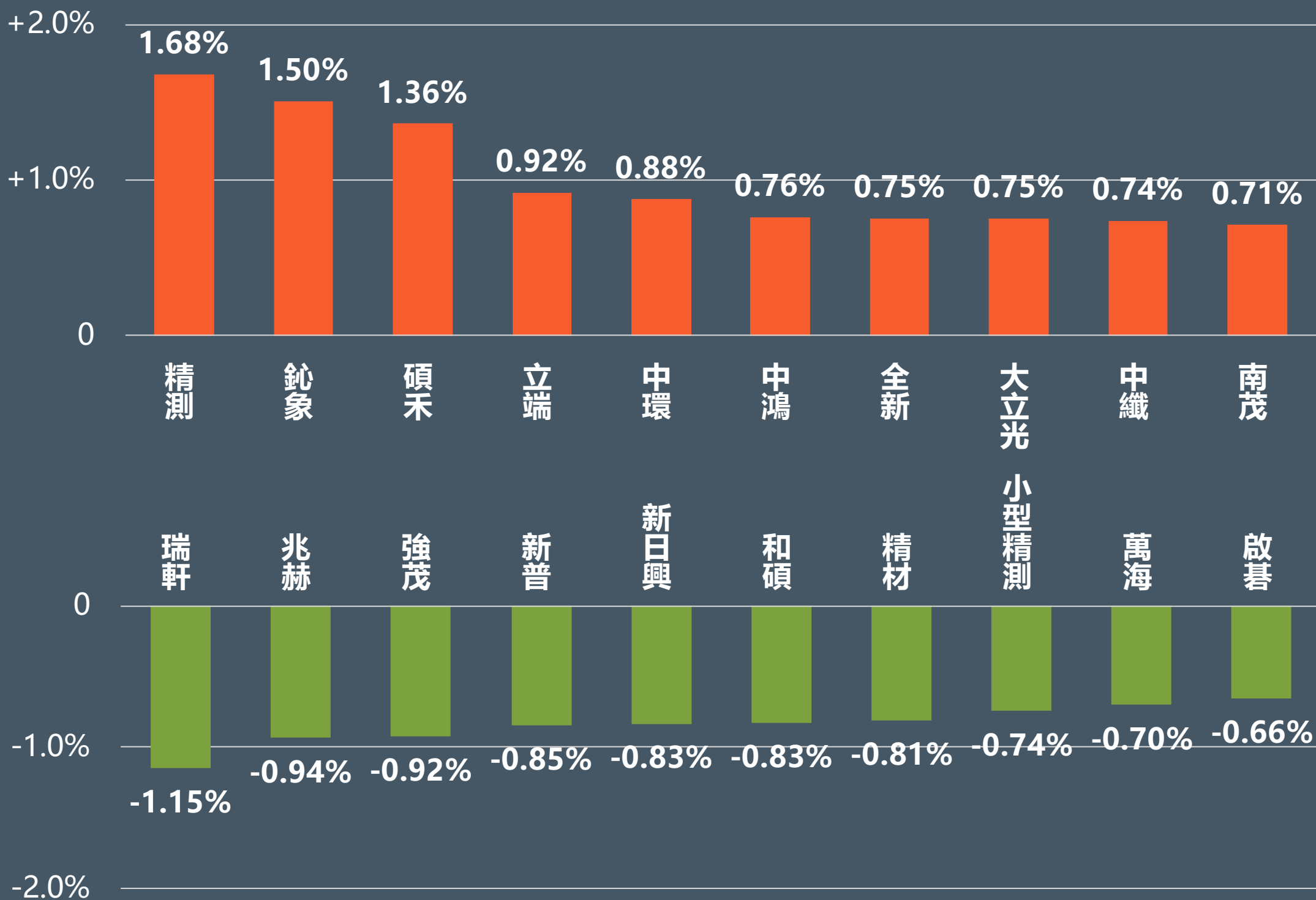




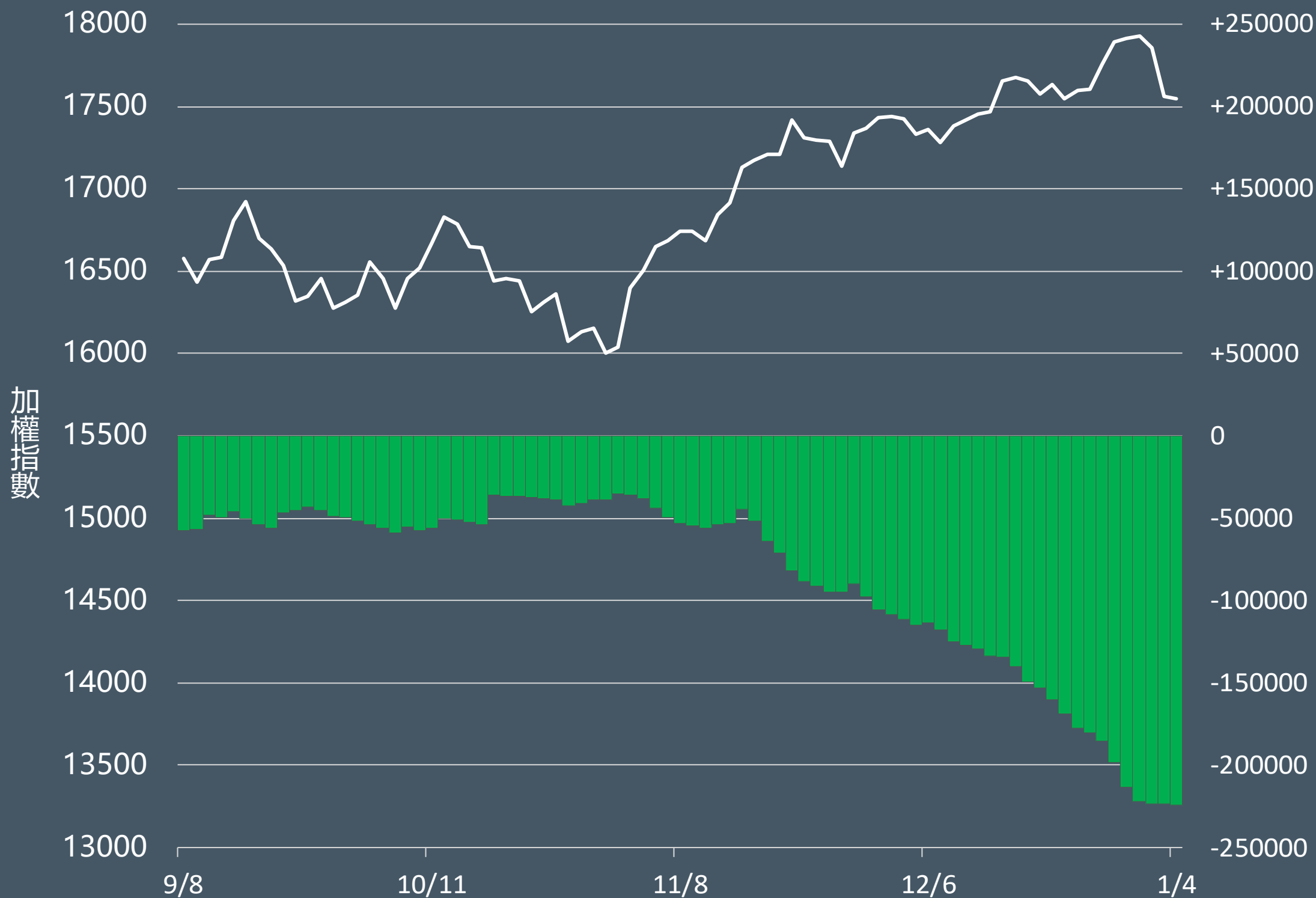
股票期貨

2024年1月4日 永豐期貨顧問事業部編制

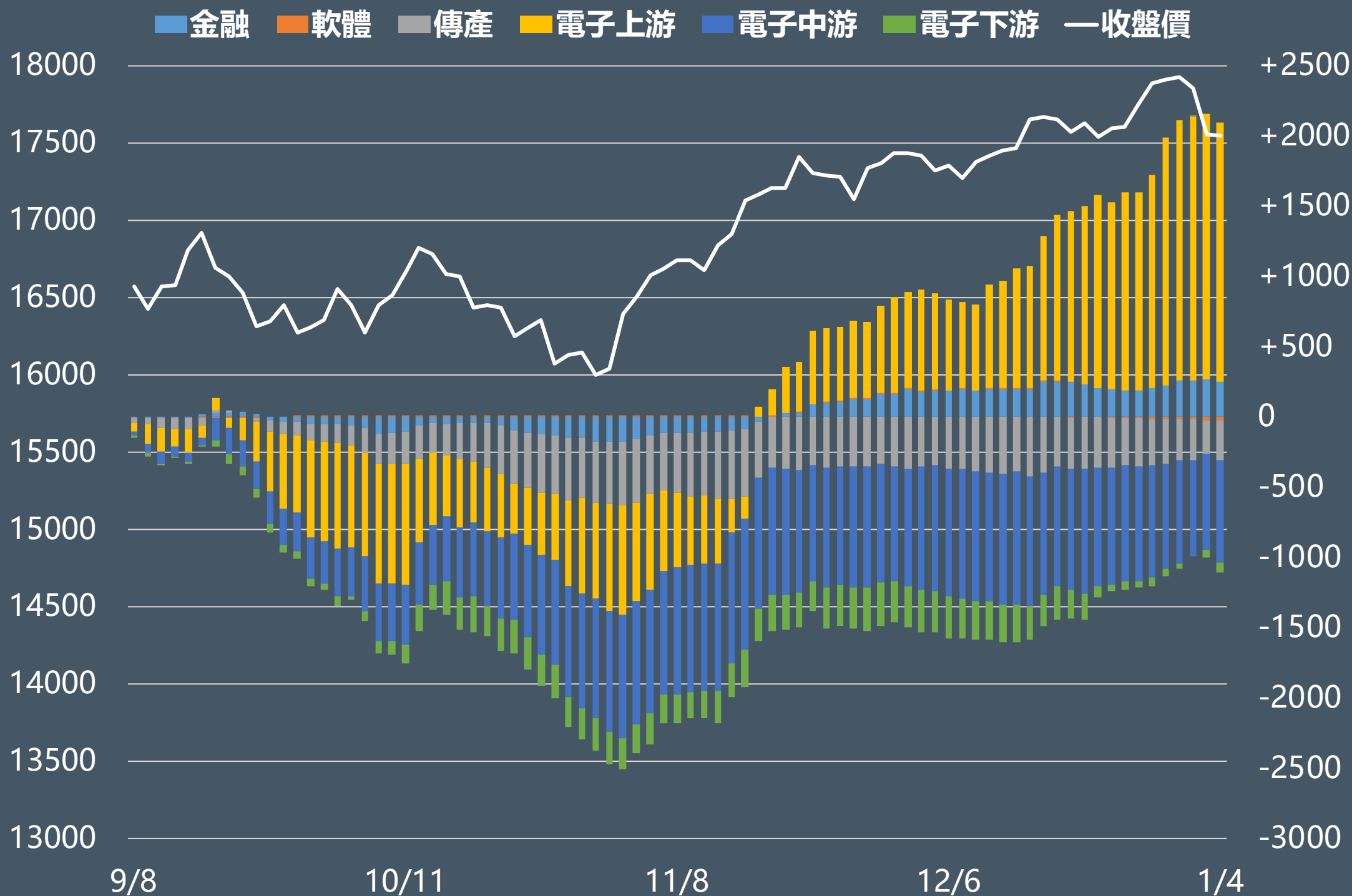
正逆價差前十名排行



外資股票期貨未平倉部位(口)



外資買賣超股期類股累積金額(億元)



熱門股期趨勢 1-10名

| 代碼 | 契約 | 股票 | 近月收盤價 | 漲幅 | 短趨 | 全市場OI | 保證金 | 外資 | 投信 |
|------|-----|-------|-------|--------|----|-------------------|--------|------------------|------------------|
| 2609 | DAF | 陽明 | 57 | 4.97% | ↗ | 17,016口 73口 | 23,085 | 34,698張 | 7,544張 (連3買) |
| 2603 | CZF | 長榮 | 160.5 | 3.55% | ↗ | 20,181口 639口 | 52,002 | 6,205張 | 5,781張 (連4買) |
| 2353 | DSF | 宏碁 | 49.15 | -2.87% | ↘ | 8,806口 -828口 | 13,271 | -1,626張 (連2賣) | 1,172張 (連3買) |
| 2618 | HSF | 長榮航 | 33.7 | 2.12% | ↗ | 14,951口 -151口 | 13,649 | 12,134張 | 4,827張 (連4買) |
| 3231 | DXF | 緯創 | 94.6 | 1.07% | ↘ | 14,597口 -460口 | 38,313 | -417張 (連3賣) | 2,345張 |
| 2382 | DKF | 廣達 | 218.5 | 1.86% | ↗ | 10,943口 -23口 | 70,794 | 5,628張 | 428張 (連2買) |
| 2303 | CCF | 聯電 | 50.8 | 1.2% | ↘ | 14,200口 1,153口 | 13,716 | -932張 (連2賣) | 4,021張 (連4買) |
| 2454 | PUF | 小型聯發科 | 929 | -3.03% | ↘ | 6,829口 -201口 | 12,542 | 226張 | -270張 |
| 2615 | QXF | 萬海 | 56.6 | 2.72% | ↗ | 3,303口 159口 | 22,923 | 4,536張 | 316張 (連2買) |
| 2455 | GUF | 全新 | 133.5 | -6.32% | ↘ | 1,270口 381口 | 43,254 | 3,269張 | -6,229張 (連3賣) |

短趨:收盤價>5日線↗,收盤價<5日線↘

熱門股期趨勢 11-20名

| 代碼 | 契約 | 股票 | 近月收盤價 | 漲幅 | 短趨 | 全市場OI | 保證金 | 外資 | 投信 |
|------|-----|-----|-------|--------|----|-----------------|---------|------------------|----------------|
| 2324 | CGF | 仁寶 | 37.35 | -1.97% | ↘ | 7,549口 -342口 | 10,085 | 3,170張 | -494張 (連2賣) |
| 3035 | IPF | 智原 | 371.5 | 0.27% | ↗ | 2,596口 44口 | 150,458 | -166張 | 514張 (連2買) |
| 2356 | LQF | 英業達 | 50.9 | 0% | ↘ | 8,559口 274口 | 16,492 | -5,038張 (連3賣) | 223張 (連5買) |
| 2388 | QWF | 威盛 | 157 | 0.64% | ↗ | 4,938口 180口 | 63,585 | 1,508張 (連2買) | 0張 |
| 2352 | CWF | 佳世達 | 47.15 | 4.43% | ↗ | 3,073口 50口 | 12,731 | 3,603張 | 826張 (連2買) |
| 3706 | PSF | 神達 | 42.1 | -3% | ↘ | 2,883口 -359口 | 13,640 | -4,471張 (連5賣) | -4張 |
| 2313 | FTF | 華通 | 69.1 | -0.29% | ↘ | 4,421口 20口 | 18,657 | 2,884張 (連8買) | -257張 (連8賣) |
| 2606 | QCF | 裕民 | 54.6 | 3.8% | ↗ | 3,164口 16口 | 14,742 | 3,964張 | 622張 (連6買) |
| 2330 | CDF | 台積電 | 581 | 0.35% | ↘ | 25,914口 192口 | 156,870 | 79張 | 265張 (連4買) |
| 2610 | DBF | 華航 | 22.1 | 0.23% | ↗ | 5,848口 107口 | 8,951 | -5,873張 (連2賣) | -8張 |

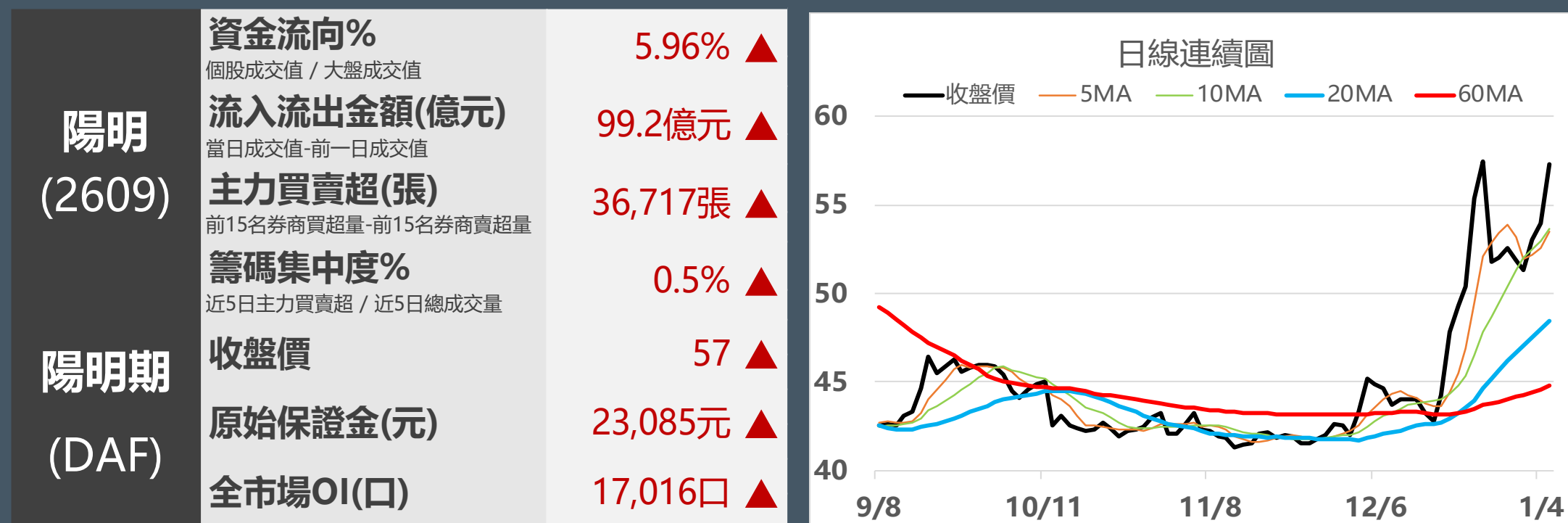
短趨:收盤價>5日線↗,收盤價<5日線↘

外資態度

| 代號 | 股票 | 收盤價 | 漲幅 | 連買 | 代號 | 股票 | 收盤價 | 漲幅 | 連賣 |
|------|-----|------|--------|-----|------|------|-------|--------|-----|
| 2890 | 永豐金 | 19.4 | 0.52% | 19日 | 6278 | 台表科 | 94.7 | -0.84% | 14日 |
| 3653 | 健策 | 702 | -0.57% | 15日 | 6173 | 信昌電 | 46.9 | -1.47% | 11日 |
| 4904 | 遠傳 | 79.4 | 0% | 10日 | 3293 | 鈦象 | 731 | -1.22% | 11日 |
| 2313 | 華通 | 69 | 0% | 8日 | 2449 | 京元電子 | 83.1 | -0.48% | 10日 |
| 2317 | 鴻海 | 104 | -0.48% | 8日 | 3044 | 健鼎 | 194.5 | 1.57% | 10日 |
| 4736 | 泰博 | 166 | 0.3% | 7日 | 5388 | 中磊 | 130.5 | -1.88% | 9日 |
| 3533 | 嘉澤 | 988 | -1.2% | 7日 | 8163 | 達方 | 53.5 | -3.25% | 7日 |
| 2357 | 華碩 | 454 | -2.37% | 7日 | 3374 | 精材 | 123 | -0.81% | 6日 |
| 2542 | 興富發 | 40.1 | 0% | 7日 | 2301 | 光寶科 | 113.5 | 0.89% | 6日 |
| 3702 | 大聯大 | 81.6 | 1.37% | 4日 | 1718 | 中纖 | 8.11 | -0.49% | 6日 |

馬士基停駛紅海 陽明期

受到紅海緊張局勢升溫影響，航運巨擘馬士基（Maersk）再度停駛該航線，包括赫伯羅德（Hapag-Lloyd）在內的同業持續繞道，達飛海運集團（CMA CGM）更宣布調漲運費，顯示全球供應鏈再度緊張，外界擔憂這恐怕帶動全球新一波通膨升溫。雪上加霜的是，巴拿馬運河由於乾旱嚴重、水位降低，被迫限制每日通行船隻數量。該運河是亞洲與美國東岸之間重要的貿易要道，通行船隻變少，恐加劇國際供應鏈中斷風險。



醫療事業俏 佳世達期

2023年受到電子業需求疲弱拖累，顯示器出貨量減少，法人估計約落在1500萬台至1600萬台，低於往常2200萬台的水準，不過，隨著市況好轉，在基期低下，將優於去年，且有望回到2000萬台水準。不僅顯示器力拚復甦，醫療事業也有不錯佳績，法人看好佳世達中國明基醫院二期擴充以及血液透析耗材量產，應可推高佳世達今年業績向上。

| | | |
|---------------|---------------------|-----------|
| 佳世達 (2352) | 資金流向% | 0.52% ▲ |
| | 個股成交值 / 大盤成交值 | |
| | 流入流出金額(億元) | 3.9億元 ▲ |
| | 當日成交值-前一日成交值 | |
| | 主力買賣超(張) | 5,120張 ▲ |
| 佳世達期 (CWF) | 前15名券商買超量-前15名券商賣超量 | |
| | 籌碼集中度% | -0.3% ▲ |
| | 近5日主力買賣超 / 近5日總成交量 | |
| | 收盤價 | 47.15 ▲ |
| | 原始保證金(元) | 12,731元 ▲ |
| | 全市場OI(口) | 3,073口 ▲ |

