

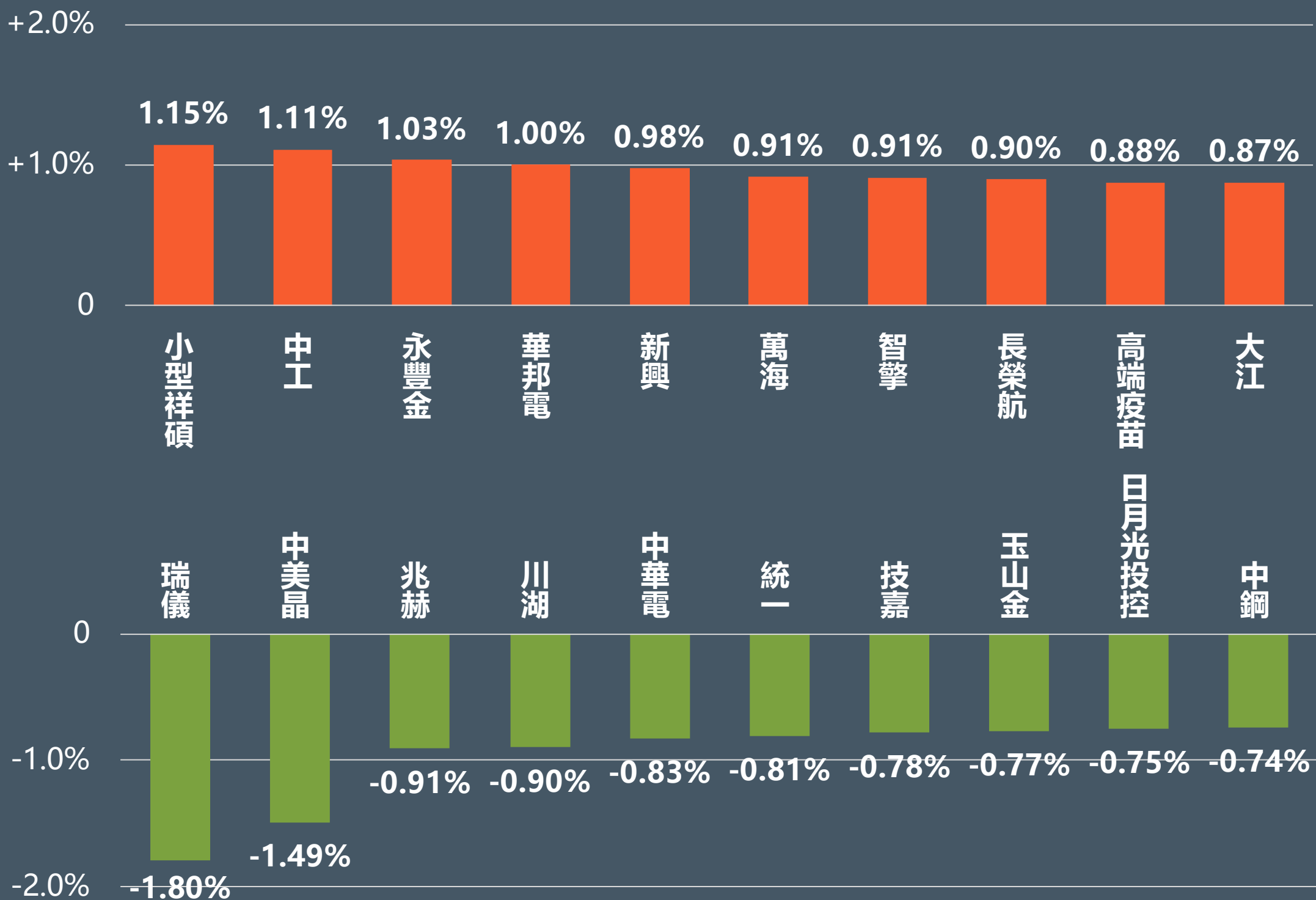


# 股票期貨

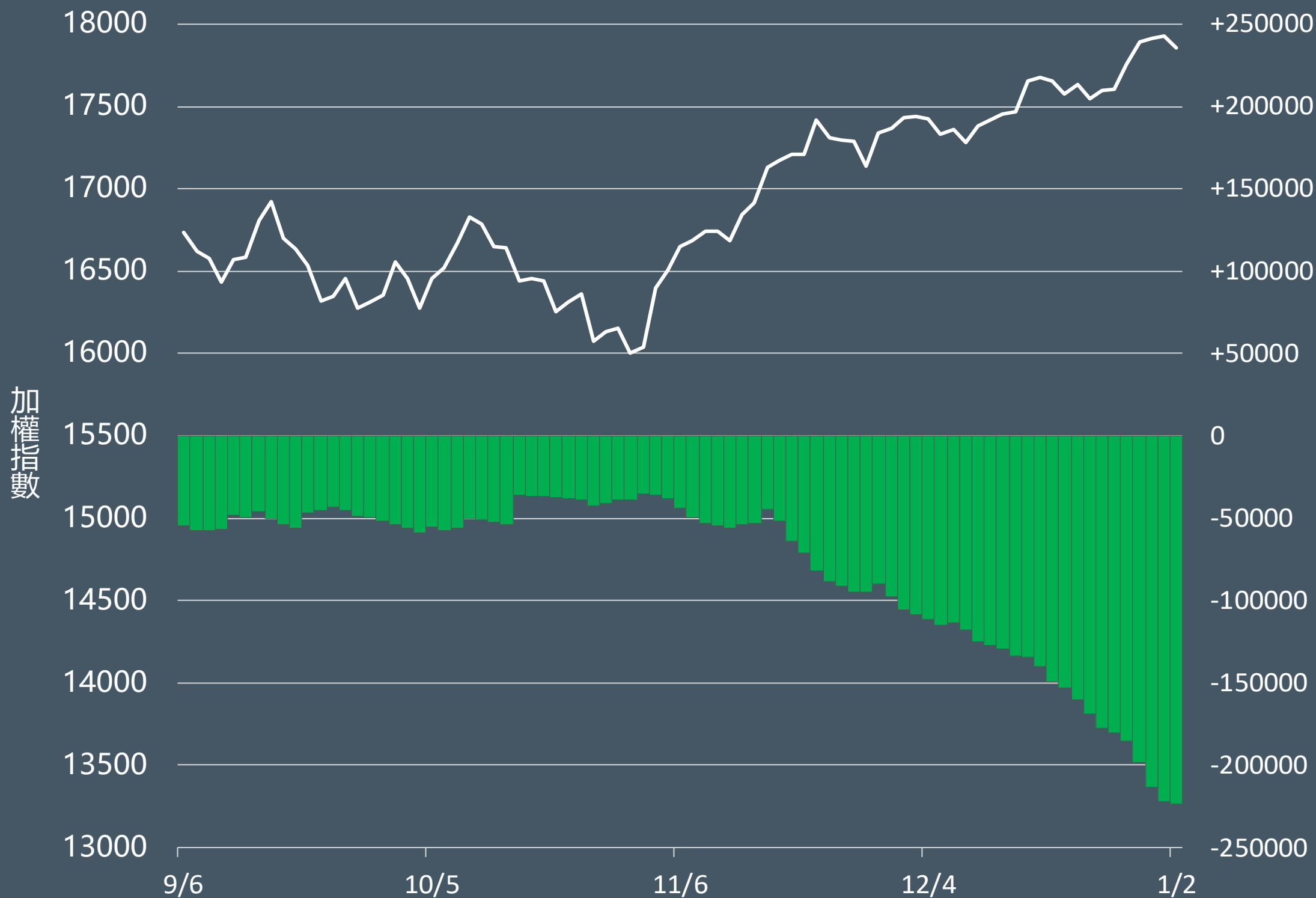
2024年1月2日 永豐期貨顧問事業部編制



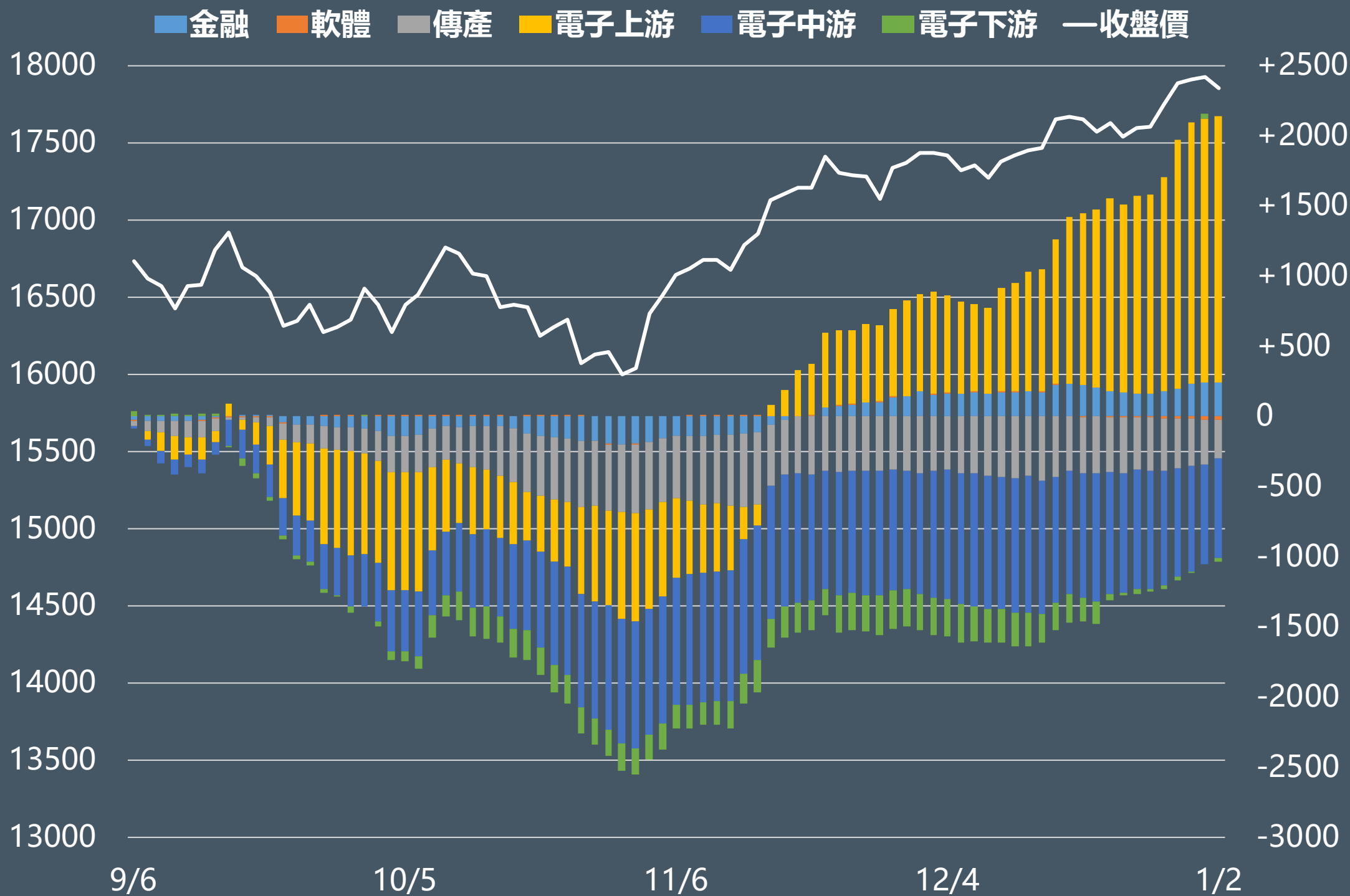
# 正逆價差前十名排行



# 外資股票期貨未平倉部位(口)



# 外資買賣超股期類股累積金額(億元)



# 熱門股期趨勢 1-10名

代碼	契約	股票	近月收盤價	漲幅	短趨	全市場OI	保證金	外資	投信
2618	HSF	長榮航	33.8	7.47%	↗	14,938口 2,225口	13,689	128,978張 (連2買)	11,656張 (連2買)
2609	DAF	陽明	53.2	3.3%	↗	15,058口 1,599口	21,546	-13,541張 (連2賣)	762張
2353	DSF	宏碁	52.4	-2.78%	↘	9,776口 -362口	14,148	19,746張 (連3買)	66張
3231	DXF	緯創	94.2	-4.66%	↘	15,100口 356口	38,151	-47,687張	-4,304張
2603	CZF	長榮	151.5	5.21%	↗	17,903口 403口	49,086	938張	3,259張 (連2買)
2382	DKF	廣達	214	-4.89%	↘	10,878口 -574口	69,336	-8,694張	-73張 (連2賣)
2356	LQF	英業達	51	-3.23%	↘	8,316口 -282口	16,524	-10,466張	527張 (連3買)
2376	GHF	技嘉	253	-4.89%	↘	4,218口 -152口	81,972	-1,291張 (連2賣)	-1,071張 (連2賣)
2344	FZF	華邦電	30.3	-0.33%	↗	8,043口 606口	8,181	-8,818張 (連2賣)	21張 (連6買)
2303	CCF	聯電	52.2	-0.76%	↘	13,560口 247口	14,094	4,623張	605張 (連2買)

短趨:收盤價>5日線↗,收盤價<5日線↘

## 熱門股期趨勢 11-20名

代碼	契約	股票	近月收盤價	漲幅	短趨	全市場OI	保證金	外資	投信
2324	CGF	仁寶	39.7	-0.75%	↘	8,423口 -493口	10,719	-3,985張 (連2賣)	10,450張 (連2買)
2610	DBF	華航	22.4	3.7%	↗	5,868口 257口	9,072	41,022張 (連2買)	-2,366張 (連2賣)
2330	CDF	台積電	591	-0.34%	↗	25,645口 -188口	159,570	7,832張 (連7買)	762張 (連2買)
2454	PUF	小型聯發科	987	-2.76%	↘	6,094口 488口	13,325	-3,523張 (連2賣)	-624張
2388	QWF	威盛	156.5	0.32%	↗	4,657口 65口	63,383	-1,543張	-162張
2313	FTF	華通	69	-2.4%	↘	4,464口 -321口	18,630	4,069張 (連6買)	-3,124張 (連6賣)
2352	CWF	佳世達	46.95	-2.29%	↗	3,147口 189口	12,677	-6,342張	-2,734張
3706	PSF	神達	43.4	-2.47%	↘	3,129口 67口	14,062	-3,358張 (連3賣)	0張
2515	HHF	中工	13.65	1.49%	↗	10,308口 140口	3,686	6,388張	0張
2615	QXF	萬海	55.2	0.36%	↘	3,181口 57口	22,356	2,112張	-8,593張

短趨:收盤價>5日線↗,收盤價<5日線↘

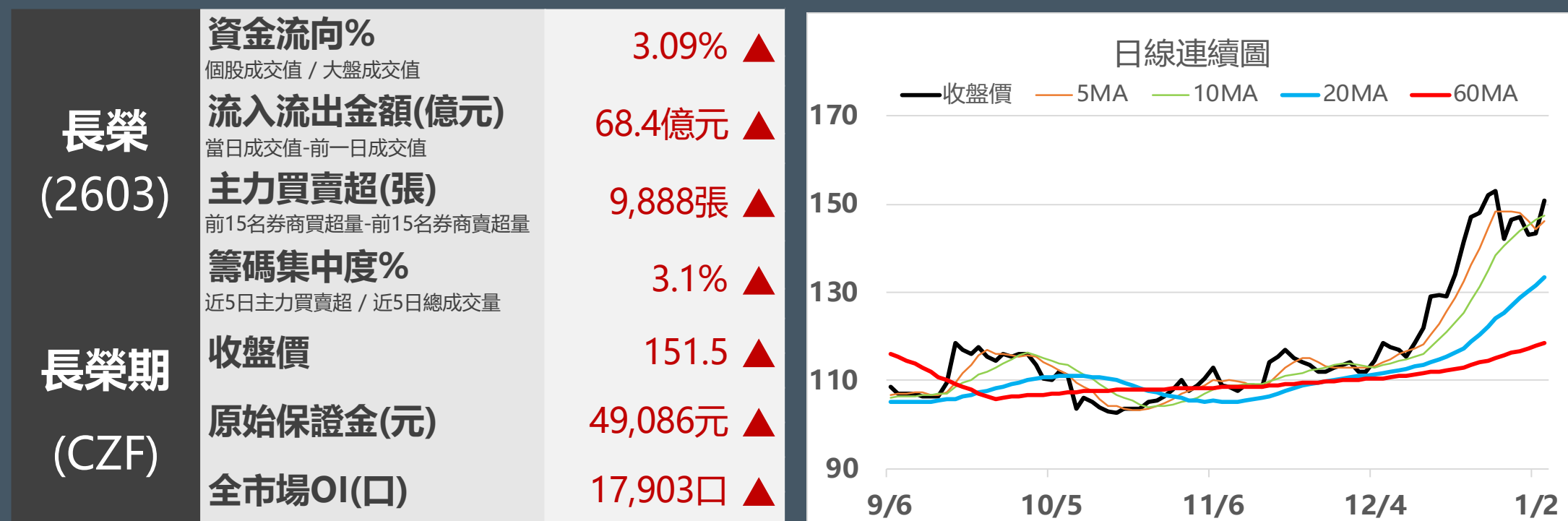
# 外資態度

代號	股票	收盤價	漲幅	連買	代號	股票	收盤價	漲幅	連賣
2890	永豐金	19.35	-1.78%	17日	6278	台表科	95.9	0%	12日
2801	彰銀	17.9	0%	17日	6173	信昌電	48.6	-0.31%	9日
3653	健策	734	-4.55%	13日	3293	鈦象	725	0.14%	9日
2915	潤泰全	64.9	0.93%	9日	2449	京元電子	84	-1.06%	8日
3481	群創	14.4	0.7%	9日	3044	健鼎	192	-1.54%	8日
4904	遠傳	79.9	0.13%	8日	5388	中磊	136	1.12%	7日
5269	祥碩	1745	-3.86%	8日	5009	榮剛	49	0.31%	7日
1101	台泥	34.7	-0.43%	7日	1477	聚陽	345	-2.68%	5日
2330	台積電	593	0%	7日	8163	達方	55.6	2.58%	5日
3552	同致	144	-1.03%	7日	6285	啟碁	157.5	0.96%	5日



## 馬士基貨輪週末兩度遇襲、緊急停航紅海48小時 長榮期

路透社、CNN報導，馬士基表示，旗下貨輪「杭州號」(Maersk Hangzhou)上週六在葉門荷台達(AI Hudaydah)西南方55海里處被一枚飛彈擊中，週日又遭胡塞武裝人士的四艘小船偷襲，等於24小時內兩度遇到攻擊。美國中央司令部(U.S. Central Command)指出，美方軍艦已擊落另外兩枚發射自葉門叛區的飛彈，而馬士基保安隊及美國航母「艾森豪號」(USS Eisenhower)、「格雷夫利號」(USS Gravely)派出的直升機，則成功反擊、阻止攻擊者登船。最終總共擊沉三艘船隻、上頭的叛軍全滅，第四艘則逃離衝突區域。





## 法人調高股評等 長榮航期

長榮航 (2618) 在客運方面，除疫後旅遊及商務需求大增，且增加歐、美長程航班數，帶動RPK (收益公里) 表現外，法人指出，客運需求仍大於供給，預期未來半年各地區票價仍維持高檔水準，看好長榮航2024年客運營收持續增長。法人表示，考量長榮航2023年第4季貨運營收優於預期，且2024年客運營收持續成長，上調2023年、2024年營收預估值，加上變動成本最高的燃油價格已自高點下滑，同步上修2023年、2024年獲利17%、89%。隨長榮航去年獲利繳出亮麗成績單，法人以現金股息配發率達50%推估，殖利率將達7%以上，具有一定程度吸引力。

